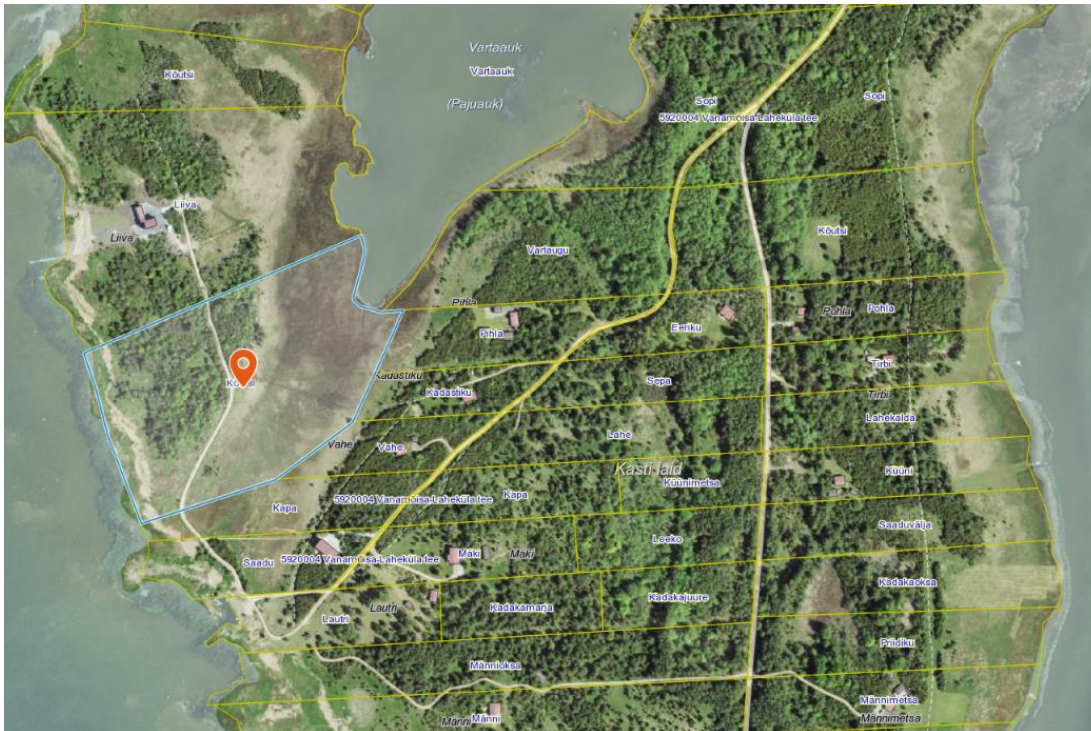


KESKKONNAMÕJU EELHINNANG

Tirbi külas asuva Kõutsi maaüksuse (59201:005:0594) detailplaneeringu algatamise taotlusele

1. Kavandatav tegevus, selle asukoht ning seos strateegiliste planeerimisdokumentidega:

Detailplaneeringuala suurusega ca 4,7 ha hõlmab Tirbi külas Kõutsi katastriüksust (katastriüksuse tunnus 59201:005:0594, pindala 4,74 ha, 100% maatulundusmaa sihtotstarbega). Kõlvikuliselt koosseisult koosneb Kõutsi katastriüksus kogu ulatuses muu maa kõlvikust. Planeeringuala piirneb hoonestatud Liiva (59201:005:0591, 100% maatulundusmaa), Pihla (59201:005:0562, 100% elamumaa), Kadastiku (59201:005:0576, 100% elamumaa), Vahe (59201:005:0669, 100% elamumaa) ning hoonestamata Vartaugu (59201:005:0532, 100% maatulundusmaa) ja Kapa (59201:005:0688, 100% maatulundusmaa) katastriüksustega.



Joonis 1. Kõutsi maaüksuse asukoht. (Maa-amet 14.10.2021)

Detailplaneeringu algatamise taotluse kohaselt on detailplaneeringu eesmärgiks Kõutsi katastriüksuse ehitusõiguse määramine elamu ja abihoonete ehitamiseks ja selleks ranna ehituskeeluvööndi vähendamine.

Vastavalt Pihla Vallavolikogu 13.10.2005 määrusega nr 6 kehtestatud Pihla valla rannaala üldplaneeringule (edaspidi nimetatud *üldplaneering*) ei ole planeeringualale maakasutuse juhtotstarvet määratud. Planeeringualal ei ole ranna ehituskeeluvööndit vähendatud, kuid Tirbi poolsaare reserveeritud elamuala ulatuses on ranna ehituskeeluvööndit vähendatud 100 meetrini. Elamutevaheline minimaalne vahekaugus on üldplaneeringu kohaselt 100 m.

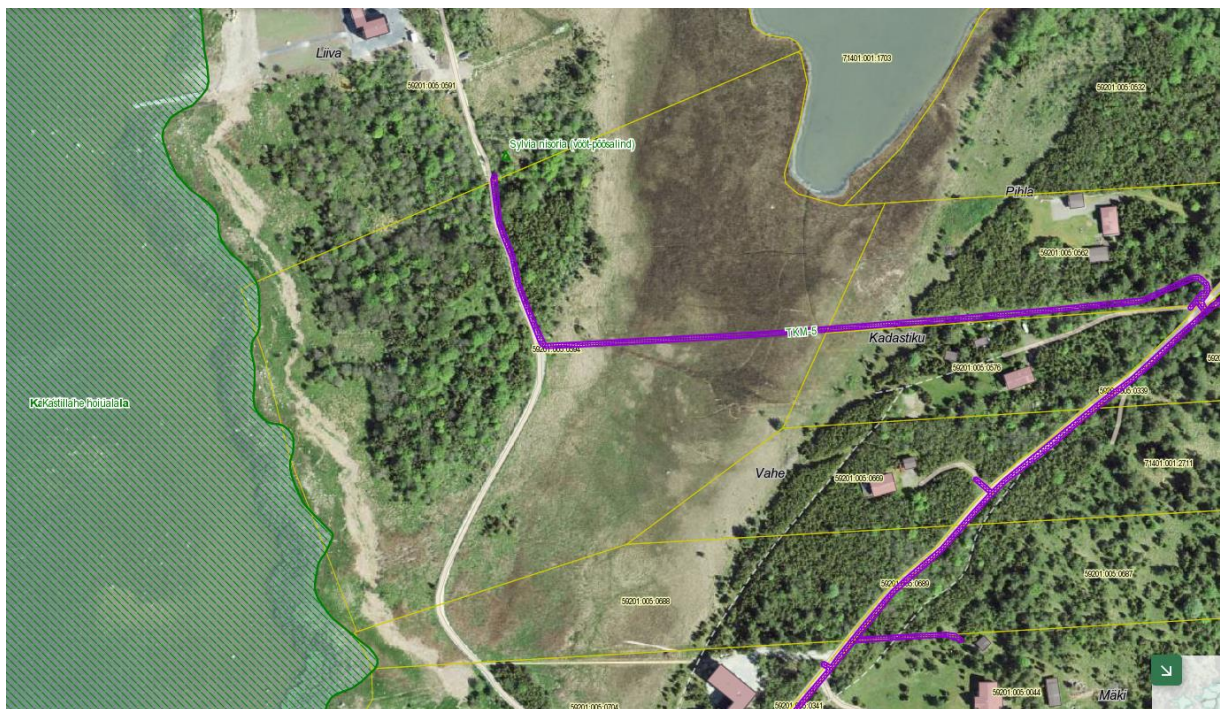
Kuna üldplaneeringus ei ole planeeringualal ranna ehituskeeluvööndit vähendatud, on detailplaneeringuga kavandatava ehitusõiguse saamiseks vajalik detailplaneeringuga ranna ehituskeeluvööndi vähendamine planeeritava hoonestusala ulatuses. Eeltoodust tulenevalt on detailplaneeringu algatamine vajalik tulenevalt planeerimisseaduse (edaspidi nimetatud *PlanS*) § 126 lõike 1 punktist 16 ja looduskaitseaduse (edaspidi nimetatud *LKS*) § 40 lõike 4 punktist 2 ning detailplaneeringut menetletakse *PlanS* § 142 alusel kui üldplaneeringut muudvat detailplaneeringut.

Vastavalt üldplaneeringule asub planeeringuala väärtuslikul maastikul. Üldplaneeringu seletuskirja p 5.2.4 kohaselt on väärtuslik maastik mitmekesise maakasutuse ja taimestikuga ilus maastik, kus leidub nii kohalikku identiteeti loovaid ajaloolisi elemente kui sobivaid elupaiku erinevatele taimedele, loomadele ning teistele elusolenditele.

Keskkonnamõju hindamise ja keskkonnajuhtimissüsteemi seaduse (edaspidi nimetatud *KeHJS*) kohaselt tuleb koostamise käigus koostada keskkonnamõtjude strateegiline hindamine juhul, kui detailplaneeringu alusel kavandatav tegevus toob eeldatavalt kaasa olulise keskkonnamõju või kui kavandatakse tegevust, mis võib üksi või koostoimes teiste tegevustega eeldatavalt oluliselt mõjutada Natura 2000 võrgustiku ala. Keskkonnamõju on oluline, kui see võib eeldatavalt ületada tegevuskoha keskkonnataluvust, põhjustada keskkonnas pöördumatuid muutusi või seada ohtu inimese tervise ja heaolu, kultuuripärandi või vara.

2. Planeeringuala kitsendused ja kommunikatsioonid

Kinnistut läbib elektripaigaldis ja selle kaitsevöönd. Merepoolses osas piirneb Kõutsi katastriüksuses Kasti lahe hoiualaga, mis ühtlasi kuulub ka Natura 2000 võrgustikku Kasti lahe loodus- ja linnualana. (joonis 1). Detailplaneeringuala paikneb täies ulatuses Läänemere ranna ehituskeeluvööndis. Lisaks Läänemere ranna ehituskeeluvööndile seavad kitsendusi ka veekaitsevöönd, ranna piiranguvöönd ja kallasrada.



Joonis 2. Planeeringuala kitsendused (Maa-amet, 18.10.2021).

3. Planeeringuala keskkonnatingimused

Hoonestusalani on juurdepääs kinnistut läbivalt ja Liiva kinnistuni viivalt kruusakattega teelt (joonis 3). Lääne poolt piirneb kinnistu Kasti lahega ja ida poolt loodusliku järvega (Vartaauk, VEE2089200). Suurem osa kinnistust on absoluutkõrgusega 0-1 m. Kinnistu läänepoolse osa puhul on valdavalt tegemist roostunud rannaniiduga. Osaliselt on pilliroog niidetud ja tagatud pääs veepiirini (joonis 4). Maa-ameti mullastiku kaardirakenduse kohaselt on tegemist sooldunud muldadega.

Kinnistu ida- ja lõunapoolne, osa on valdavalt lausaliselt pillirooga kaetud ning tegemist on ranniku-gleimuldadega, mis on omane valdavalt kinnikasvavatele lahesoppidele. Lisaks asub kinnistu ida- ja lõunapoolses osas ka II kaitsekategooria taimeliigi levikuala – hoonestust ja tegevusi sellesse kinnistu ossa kavandatud ei ole.

Kinnistu ülejäänud osa (sh hoonestusala) absoluutkõrgus jääb vahemikku 1,5 – 2 m. Ala on valdavas osas kaetud tiheda kadastikuga, kus leidub mage sõstart, harilikku tärnpuud, harilikku pooppuud, hariliku pihlakat, harilikku toomingat jms.

Kõutsi katastriüksusel teostatud paikvaatlusel ei olnud võimalik üheselt tuvastada ajaloolise hoonestuse olemasolu ning selle säilinud vundamenti (joonis 5). Ajalooliste kaartide põhjal on piirkonnas olnud hoone, mis on kaardil tähistatud venekeelse tähisega „cap“ (joonis 6), mis tähendab eelkõige kuuri või küüni.



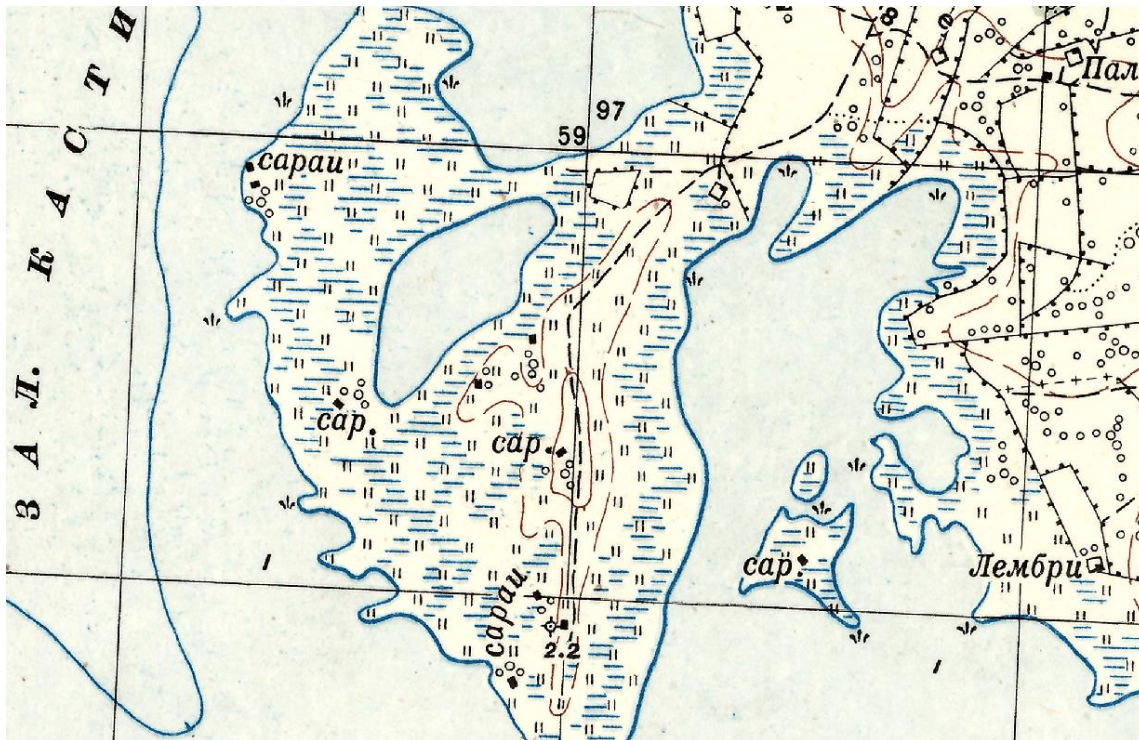
Joonis 3. Kõutsi kinnistut läbiv tee. (Liis Sepp, 04.10.2021)



Joonis 4. Vaade Kõutsi kinnistu merepoolsele osale. (Liis Sepp, 04.10.2021)



Joonis 5. Vaade hoonestusala lagedamale platsile. (Liis Sepp, 04.10.2021)



Joonis 6. Väljavõte 1946 a. topokaardilt. (Maa-amet 18.10.2021)

4. Planeeritud tegevusega kaasnevad mõjud

Planeeritud tegevusest tulenevad mõjud võib laias laastus jagada kaheks: ehitusaegsed ja ehitusjärgsed mõjud. Ehitusaegsed mõjud on eeldatavasti intensiivsemad kui ehitusjärgsed, kuid samas lühiajalised ja lõppevad hoonete ning rajatiste valmimisega. DP algatamise taotluse kohaselt ei plaanita maaüksusele rajada keskkonnale ohtlikke või keskkonda reostavaid objekte.

4.1. Mõju põhja- ja pinnaveele

Planeeringuala paikneb nõrgalt kaitstud põhjaveega alal. Reostatud pinnase kohta andmed puuduvad ning tõenäoliselt see maaüksusel puudub. Rajades planeeringualale nõuetekohased reoveekäitlussüsteemid ning järgides vastavaid hooldusjuhiseid ei ole oodata olulisi mõjusid põhja- ja pinnaveele. Hoonestusala jääb küll kinnistu kõrgemasse osasse, kuid seejuures tuleb arvestada, et kui soovitakse rajada reoveepuhastit, tuleb selle asukohaks valida ala, mida ei ohusta üleujutused (Keskkonnaministri 31.07.2010 määrus nr 31 „Kanaliseerimisprojekti planeerimise, ehitamise ja kasutamise nõuded ning kanalisatsiooniehitise kuja täpsustatud ulatus“ § 3 p 3).

4.2. Mõju maavaradele

Keskkonnaregistri andmetel ei leitud planeeringualal maardlaid ega kaevandamisväärseid maavarasid. Planeeringuga kavandavate tegevustega ei kaasne maa-ainese ega maavarade otseselt arvestatavat kaevandamist, kuid mõningane maavarade kasutamise vajadus võib tekkida seoses parkimisala rajamisega kavandatava hoonestuse juurde, mis eeldab täitematerjali kasutamist. Tegevusi, mis otseselt mõjutaksid maavarade kasutamist, käesoleva detailplaneeringu raames ei kavandata. Erinevate ehitustööde käigus kooritavat pinnast võib ära kasutada krundi piires, väljaspool maaüksust maa-ainese kasutamiseks on vajalik Keskkonnaameti luba.

4.3. Mõju pinnasele, taimestikule ja loomastikule

Peamine mõju pinnasele kaasneb hoonete, rajatiste ja sinna juurde kuuluvate tehnosüsteemide rajamisel. Ehitustegevuse käigus on oht pinnase saastumiseks territooriumil ladustatavate ja kasutatavate kemikaalidega (nt kütused). Ehitustegevuse käigus hävineb paratamatult haljastus planeeritavate hoonete ja rajatiste alusel alal ning ka vahetus naabruses võib ehitustehnika tallamise ja materjalide ladustamise tõttu kahjustuda osa alustaimestikku. Kaitstavatest taimeliikidest on leidub Kõutsi maaüksusel II kaitsekategooria taimeliik emaputk, kuid selle levikuala paikneb hoonestusalast eemal. Võimalikke mõjusid linnustikule on käsitletud eelhinnangu punktis 6.

4.4. Mõju välisõhu seisundile

Märkimisväärset õhusaastatuse suurenemist planeeringuga ei kaasne. Algamise taotluse kohaselt on tegemist elamuga, mille juures õhusaaste on tavapärase keskmisele majapidamisele ning ei oma seega olulist mõju.

4.5. Jäätmetekkega seonduvad mõjud

Jäätmete sorteeritud kogumine peab toimuma vastavalt jäätmeseaduses ja valla jäätmehoolduseeskirjas toodud nõuetele. Planeeringuga kavandatav tegevus ei suurenda märkimisväärselt jäätmeteket. Jäätmete käitlemist kohapeal ei kavandata ja jäätmetekke mõju avaldub jäätmete lõppkättele juures. Kavandatav tegevus ei oma seega eeldatavalt jäätmetekkest tulenevat olulist negatiivset mõju keskkonnale.

4.6. Müra, vibratsioon, valgus-, soojus- ja kiirgussaaste ja visuaalne mõju

Planeeringualal müra- ja välisõhu saastetase piirkonnas eeldatavalt märkimisväärselt ei suurene. Planeeringualal pole ole ette näha olulist vibratsiooni, soojus- ja/või kiirgussaaste tekkimist.

5. Tegevusega kaasnevate avariilukordade esinemise võimalikkus

Ehitustegevus on üks avariide ja tööõnnetuste rohkeim tegevusvaldkond. Avariid võivad esineda kõikjal, eriti töötamisel erinevate seadmete ja mehhanismidega, kuid ka kemikaalide ja kütuste käitlemisel. Transpordi puhul pole välistatud õnnetusohu liikluses. Samas, kõigi nõuete täitmisel ei tohiks tavapärastel eelpool kirjeldatud olukordi ette tulla ning tegemist saab olla vaid hädaolukordadega. Nende juhtumise tõenäosus on väike seetõttu, et planeeritavad tööd on lühiajalised ning nõuetest kinni pidades on minimeeritud ka avariilukordade esinemise võimalused. Ohutustehnika jälgimisel ja tehniliselt korras masinate kasutamisel on avarii tekkimine ja saasteainete levik pinnasesse või vette ning sellest olulise reostuse tekkimine ebatõenäoline.

6. Natura 2000 võrgustiku alad ja muud kaitstavad loodusobjektid planeeringualal, kavandatava tegevuse eeldatav mõju

Natura 2000 on üleeuroopaline kaitstavate alade võrgustik, mille eesmärk on tagada haruldaste või ohustatud lindude, loomade ja taimede ning nende elupaikade ja kasvukohtade kaitse. Natura 2000 loodusalad ja linnualad on moodustatud tuginedes Euroopa Nõukogu direktiividele 92/43/EMÜ ja 79/409/EMÜ. Keskkonnamõju hindamise ja keskkonnajuhtimissüsteemi seaduse alusel on keskkonnamõju hindamine vajalik juhul, kui kavandatav tegevus võib eeldatavalt mõjutada Natura võrgustiku ala. .

Idapoolses osas ulatub väga väike osa Kõutsi katastriüksusest Kasti lahe hoiualale ja ülejäänud osas piirneb sellega (hoonestusala jääb kaitstava ala piiridest eemale). Samas osas piirnevad ja ulatuvad planeeringualale Natura 2000 võrgustikku kuuluvad Kasti lahe linnuala ja Kasti lahe loodusala.

Kasti lahe hoiuala kaitse-eesmärk on nõukogu direktiivi 92/43/EMÜ I lisas nimetatud elupaigatüüpide – veealuste liivamadalate (1110), laiade madalate lahtede (1160), väikesaarte ning laidude (1620), rannaniitude (1630*), kadastike (5130), lubjarikkal mullal kuivade niitude (6210*), loodude (6280*), sinihelmikakoosluste (6410), puisniitude (6530*), vanade loodusmetsade (9010*), puiskarjamaade (9070), soostuvate ja soo-lehtmetsade (9080*) ja Euroopa Parlamendi ja nõukogu direktiivi 2009/147/EÜ I lisas nimetatud linnuliikide ning I lisas nimetatud rändlinnuliikide elupaikade kaitse. Linnuliigid, kelle elupaiku hoiualal kaitstakse, on: sarvikpütt (*Podiceps auritus*), hüüp (*Botaurus stellaris*), kühmnokk-luik (*Cygnus olor*), väikeluik (*Cygnus columbianus bewickii*), laululuik (*Cygnus cygnus*), hallhani (*Anser anser*), valgepõsk-lagle (*Branta leucopsis*), ristpart (*Tadorna tadorna*), viupart (*Anas penelope*), rääkspart (*Anas strepera*), piilpart (*Anas crecca*), sinikael-part (*Anas platyrhynchos*), soopart (*Anas acuta*), rägapart (*Anas querquedula*), luitsnokk-part (*Anas clypeata*), tuttvart (*Aythya fuligula*), merivart (*Aythya marila*), jääkoskel (*Mergus merganser*), roo-loorkull (*Circus aeruginosus*), hiireviu (*Buteo buteo*), rooruik (*Rallus aquaticus*), täpikhuik (*Porzana porzana*), sookurg (*Grus grus*), liivatüll (*Charadrius hiaticula*), kiivitaja (*Vanellus vanellus*), niidurüdi (*Calidris alpina schinzii*), tundrarüdi (*Calidris alpina alpina*), suurkoovitaja (*Numenius arquata*), tumetilder (*Tringa erythropus*), punajalg-tilder (*Tringa totanus*), heletilder (*Tringa nebularia*), naerukajakas (*Larus ridibundus*), kalakajakas (*Larus canus*), tõmmukajakas (*Larus fuscus*), räusktiir (*Sterna caspia*), jõgitiir (*Sterna hirundo*), sooräts (*Asio flammeus*), musträhn (*Dryocopus martius*) ja rästas-roolind (*Acrocephalus arundinaceus*).

Kasti lahe loodusalal kaitstakse I lisas nimetatud kaitstavaid elupaigatüüpe: veealused liivamadalad (1110), liivased ja mudased pagurannad (1140), rannikulõukad (*1150), laiad madalad lahed (1160), karid (1170), väikesaared ning laiud (1620), rannaniidud (*1630), kadastikud (5130), kuivad niidud lubjarikkal mullal (*olulised orhideede kasvualad – 6210), lood (alvarid – *6280), sinihelmikakooslused (6410), puisniidud (*6530), vanad loodusmetsad (*9010), puiskarjamaad (9070) ning soostuvad ja soo-lehtmetsad (*9080).

Liigid, mille isendite elupaiku **Kasti lahe linnualal** kaitstakse, on rägapart (*Anas querquedula*), rääkspart (*Anas strepera*), hallhani e roohani (*Anser anser*), valgepõsk-lagle (*Branta leucopsis*), sõtkas (*Bucephala clangula*), väikeluik (*Cygnus columbianus bewickii*), sookurg (*Grus grus*) ja merikotkas (*Haliaeetus albicilla*).

Eelpool nimetatud lindude seast on planeeringuala lähedusse registreeritud väikeluige pesitsusala, mis jääb planeeringualast ida pool asuvale Vartaaugu järve osale ja selle lähiümbrusesse ning planeeringualast loode pool asuvale merealale. Ei saa täielikult välistada, et planeeringuala läheduses ka teisi kaitse-eesmärgiks liike esineda ei võiks, kuid võttes arvesse planeeringu eesmärki ja sellega kavandatavat mahtu, ei ole oodata, et tegevus mõjutaks kaitse-eesmärgiks olvate linnuliikide tegevust. Detailplaneeringuga ei ole kavandatud tegevusi, mis toimuksid veekogudes ning ei ole oodata, et detailplaneeringu elluviimisel tõuseks piirkonnas oluliselt müra või muude häiringute tase niisuguses ulatuses, mis seal pesitsevaid või rändel olevaid linnuliike häiriks. Väljapool kaitstavaid alasid on Keskkonnaregistri andmetel detailplaneeringu lähedusesse registreeritud mitu III kaitsekategooria linnuliigi vööt-põõsalinnu leiukohta. Vööt-põõsalind eelistab elu- ja pesitsuspaigana just kadastikke, loopealseid, põõsastunud niitusid. Seega on tuleks vööt-põõsalinnule sobilike elu- ja toitumispaikade säilitamise eesmärgil olemasolev kadastik piirkonnas võimalikult maksimaalses ulatuses säilitada.

Kaitstavatest elupaikadest ulatub Kõutsi kinnistule ja sellega piirnevale alale vähesel määral elupaigatüüp rannaniidud. Tegevusi sellele osale kinnistust kavandatud ei ole. Kaitseesmärgiks olevate elupaigatüüpide kahjustamine on keelatud ka LKS § 32 lg 2 kohaselt. Kinni kasvanud rannaniidu pilliroost puhastamine mõjub rannaniidule pigem soodsalt.

Lähtuvalt eeltoodust ei ole oodata, et planeeringu elluviimisega kaasneks oluline mõju kaitstavale alale ja seal asuvatele liikidele ning elupaikadele.

7. Kokkuvõte ja järeldus.

Planeeritava tegevusega ei kavandata keskkonnaohtlikke tegevusi ega vastavate objektide rajamist, seepärast olulisi negatiivseid mõjusid antud detailplaneeringu kehtestamisega ette näha pole. Kavandatav tegevus ei ületa eeldatavalt tegevuskoha keskkonnataluvust. Kavandataval tegevusel puudub oluline kumulatiivne mõju, see ei sea ohtu inimese tervist ja heaolu, kultuuripärandit ega vara. Detailplaneeringul puudub piiriülene mõju ja lähtuvalt kavandatava tegevuse iseloomust ka oluline strateegiline mõju maakondliku või omavalitsuse territooriumi mastaape silmas pidades

Eeltoodust tulenevalt on Saaremaa Vallavalitsus seisukohal, et käesoleva detailplaneeringuga kavandatav tegevuse elluviimisega ei kaasne eeldatavalt oluline negatiivne keskkonnamõju ning seega pole vajalik alataada keskkonnamõju täiemahulist strateegilist hindamist.

Koostaja: Liis Sepp

Looduskaitse- ja kasutuse peaspetsialist