

KESKKONNAMÕJU STRATEEGILISE HINDAMISE EELHINNANG

Vanamõisa külas Kiti II detailplaneeringule (Hõlmab Peetri (katastritunnus 71401:001:0773), Jaagu (katastritunnus 71401:001:0774), Tooma (katastritunnus 71401:001:0775), Villu (katastritunnus 71401:001:0776), Aini (katastritunnus 71401:001:0777), Kadariku (katastritunnus 71401:001:0778) ja Päikese (katastritunnus 71401:001:0779) katastriüksuseid).

18.10.2023

1. Kavandatav tegevus, selle asukoht ning seos strateegiliste planeerimisdokumentidega:

Käesolev eelhindang on antud Saaremaa vallas Vanamõisa külas Peetri, Jaagu, Tooma, Villu, Aini, Kadariku ja Päikese maaüksuste Kiti II detailplaneeringule (edaspidi *DP*). DP ala hõlmab Vanamõisa külas Peetri (katastritunnus 71401:001:0773, sihtotstarve elamumaa 100%, pindala 11 499 m²), Jaagu (katastritunnus 71401:001:0774, sihtotstarve elamumaa 100%, pindala 10 595 m²), Tooma (katastritunnus 71401:001:0775, sihtotstarve elamumaa 100%, pindala 10 676 m²), Villu (katastritunnus 71401:001:0776, sihtotstarve elamumaa 100%, pindala 10 727 m²), Aini (katastritunnus 71401:001:0777, sihtotstarve elamumaa 100%, pindala 11 171 m²), Kadariku (katastritunnus 71401:001:0778, sihtotstarve elamumaa 100%, pindala 10 489 m²) ja Päikese (katastritunnus 71401:001:0779, sihtotstarve elamumaa 100%, pindala 10 084 m²) katastriüksuseid.

Planeeritavad maaüksused asuvad kehtiva Pihtla Vallavolikogu 13. oktoobri 2005. a määrusega nr 6 kehtestatud Pihtla valla rannikualade üldplaneeringu (edaspidi *üldplaneering*) alal. Üldplaneeringus asub planeeringuala juhtfunktsioonita alal.

Alal on osaliselt kehtiv Kiti detailplaneering (kehtestatud 26.06.2018. a., osaliselt kehtetuks tunnistatud 20.12.2019. a. Saaremaa Vallavolikogu otsusega nr 1-3/124 juurdepääsutee lahenduse osas), mille eesmärgiks on maaüksuse jagamine eraldi kinnistuteks, uute kinnistute maakasutuse sihtotstarbe muutmine elamumaaks, igale kinnistule 1 (üks) elamu ja kuni 2 (kaks) abihoone planeerimine ja paigaldamine, liikluskorralduse määramine, keskkonnatingimuste seadmine ja tehnovõrkude lahendamine. Kehtivat detailplaneeringut on hakatud ellu viima: toimunud on kruntideks jagamine vastavalt planeeringule, sihtotstarvete muutmine elamumaadeks, rajatud on kruntide vaheline juurdepääsutee ja seatud servituudid, lahendatud on enamike kruntide tehnovõrgud, lisaks on väljastatud ehitusload ja viiele krundile seitsmest on ehitatud ka elamu. Ehitisregistri andmete kohaselt on kruntidel järgnevad ehitised: Jaagu, Tooma, Villu ja Kadariku katastriüksustel elamud ja puurkaevud kasutuslubadega, Aini katastriüksusel samuti elamu ja puurkaev, kuid puudub kasutusluba. Lisaks on kõikidel katastriüksustel rajatisena „Kiti Tee Ja Saare Tee Mahasõit Ning Kinnistute Juurdepääsuteed“. Peetri ja Päikese katastriüksused on hoonestamata.

Üldplaneeringu seletuskirja peatüki 8 kohaselt on elamuehituses põhiliseks ühepereelamute ehitamine. Ehitustegevusel tuleb vältida häid põllu- ning metsamaid, liigrikaste biotoopidega alasid ja kasutusväärtusega maavarade või maa-ainesega alasid. Vältida tuleb suuremaid pinnavormide muutmisi juurdepääsuteede rajamisel või hoonete paigutamisel nõlvadele.

Uute hoonete ehitamisel tuleb järgida väljakujunenud planeerimisviisi ja hoonestuslaadi. Uued ehitised peavad olema nii põhiplaanis kui mahus lähedalasuvate sarnaste gabariitide ja katusekuju- ja kalletega. Vältida tuleb abihoonete juhuslikku ja plaanipärast ehitust. Abihooned ja nende välisviimistlus peaksid sobima elamutega.

Üldplaneering toob välja, et kinnistu piirile ei tohi ehitada lähemale kui 5 m, kui planeeringuga või ehitusmäärusega pole määratud teisiti. Samuti on määratud elamukrundi suuruse piirang, et tagada piirkonna looduskeskset ja maapiirkonnale omast ilmet ning vältida tiheasustatud alade teket rannaalal. Endises Pihla vallas on sätestatud elamukrundi suuruseks rannaalal reeglina 1 ha, mis saab ehitusõiguse. Elamukrundi miinimum laius ei tohi olla kitsamas suunas alla 50 m ja kahe maja miinimumkaugus alla 100 m, kui planeeringuga ei ole sätestatud teisiti. Saaremaa vald on üldplaneeringut tõlgendades võtnud seisukoha, et „kahe maja miinimumkauguse“ puhul arvestatakse kahe elamu vahelist kaugust. Piirete rajamisel rannaalal tuleb eelistada traditsioonilisi materjale ning kohalikke ehitusviise ja -tavasid. Hajaasustuses ei tohi rajada piirdeid, mis on kõrgemad kui 1,8 m maapinnast.

Keskkonnamõju hindamise ja keskkonnajuhtimissüsteemi seaduse (edaspidi *KeHJS*) kohaselt tuleb detailplaneeringu koostamise käigus koostada keskkonnamõtjude strateegiline hindamine juhul, kui detailplaneeringu alusel kavandatav tegevus toob eeldatavalt kaasa olulise keskkonnamõju või kui kavandatakse tegevust, mis võib üksi või koostoides teiste tegevustega eeldatavalt oluliselt mõjutada Natura 2000 võrgustiku ala. Keskkonnamõju on oluline, kui see võib eeldatavalt ületada tegevuskoha keskkonnataluvust, põhjustada keskkonnas pöördumatuid muutusi või seada ohtu inimese tervise ja heaolu, kultuuripärandi või vara.

Planeeringuala piirneb põhja poolt Kuivaristi (katastritunnus 59201:005:0548, 100% elamumaa), Kalda (katastritunnus 59201:001:0928, 100% elamumaa) ja Kaldaniidu (katastritunnus 59201:005:0393, 100% maatulundusmaa), läänest piirneb planeeringuala Nurga (katastritunnus 59201:005:0258, 100% elamumaa) ja Teeperve (katastritunnus 59201:005:0259, 100% elamumaa), idast Tamsalu (katastritunnus 59201:001:0869, 100% maatulundusmaa) ja Värava (katastritunnus 59201:001:0868, 100% elamumaa), lõunast Saare (katastritunnus 59201:001:0894, 100% maatulundusmaa) ja Sireli (katastritunnus 59201:005:0158, 100% maatulundusmaa). Peetri, Jaagu, Tooma ja Villu kinnistud asuvad avalikult kasutatava tee kaitsevööndis. Peetri, Jaagu, Tooma ja Villu kinnistutele ulatub avalikult kasutatava tee kaitsevöönd.

Vastavalt planeerimisseaduse § 142 lg 6 tuleb üldplaneeringut muutva detailplaneeringu koostamisel anda eelhinnang ja kaaluda keskkonnamõju strateegilist hindamist (edaspidi *KSH*), Keskkonnamõju on oluline, kui see võib eeldatavalt ületada tegevuskoha keskkonnataluvust, põhjustada keskkonnas pöördumatuid muutusi või seada ohtu inimese tervise ja heaolu, kultuuripärandi või vara.

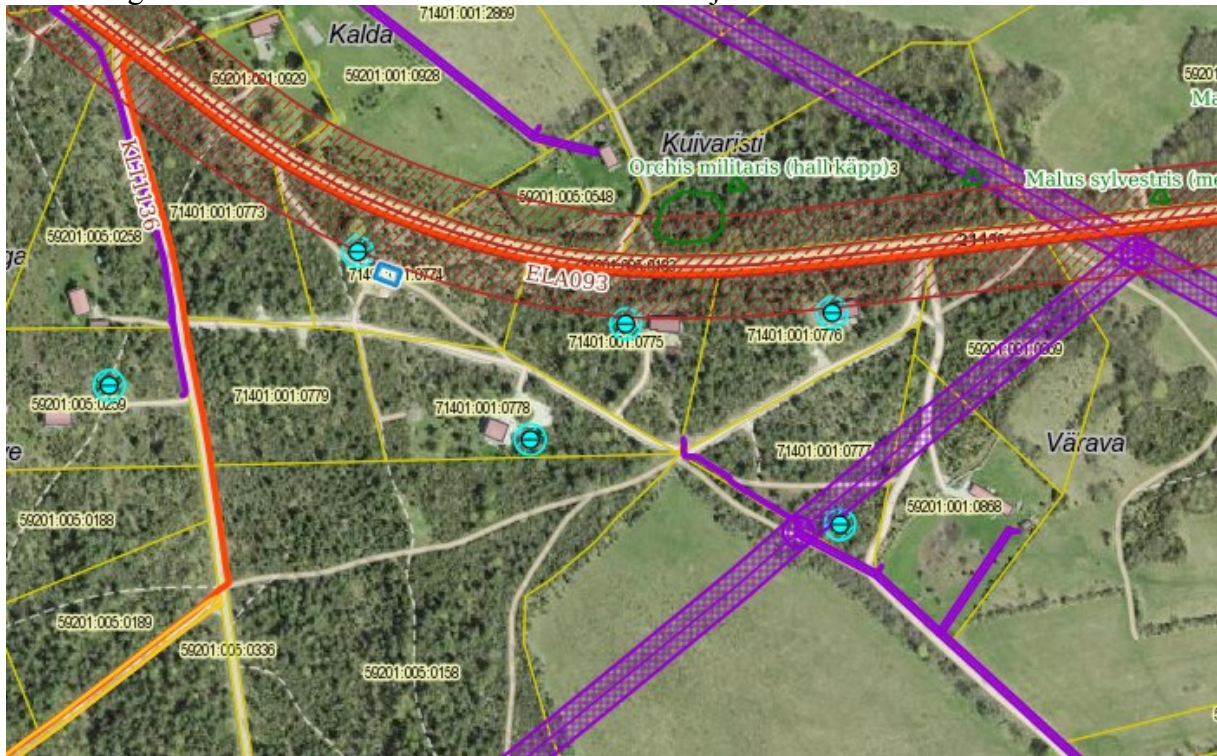
2. Planeeringuala kitsendused ja kommunikatsioonid

Peetri, Jaagu, Tooma, Villu, Päikese, Kadariku ning Aini maaüksuste ja selle vahetus läheduses rakenduvad järgnevad kitsendused:

1. Peetri, Jaagu, Tooma ja Villu kinnistutele ulatub avalikult kasutatava tee kaitsevöönd.
2. Aini kinnistu asub elektripaigaldise kaitsevööndis.
3. Sideehitise kaitsevöönd planeeringualast läänes.

4. Puurkaevude hooldusalad.

Planeeringualal asuvad kommunikatsioonid on toodud joonisel 1.



Joonis 1. Maa-ameti kitsenduste kaart (seisuga 17.10.2023)

3. Planeeringuala keskkonnatingimused

Detailplaneeringuala asub Saaremaa vallas, Vanamõisa külas. Jaagu, Tooma, Villu, Kadariku ja Aini kinnistu on hoonestatud. Aini katastriüksusel on hoone kasutusloa ootel. Kahel kinnistul, Päikese ja Peetri hoonestus puudub. Planeeringuala paikneb kaitsmata põhjaveega alal. Reostatud pinnase kohta andmed puuduvad. Üldplaneeringu kaardil ei ole määratud rohevõrgustiku alasid. Võttes aluseks „Saare maakonnaplaneering 2030+” ruumiliste väärtuste kaardi, selgub, et planeeringuala ei paikne rohevõrgustiku aladel, küll aga väärtuslikul maastikul.

Maakonnaplaneeringu seletuskirjas on välja toodud üldised tingimused väärtuslike maastike säilitamiseks:

- Saarte traditsioonilise maastikupildi säilitamiseks on määrava tähtsusega pärandkoosluste (loopealsed, puisniidud, rannaniidud, aruniidud) jätkuv majandamine ja vajadusel taastamine. Põllu-, heina- ja karjamaad on vajalik hoida kasutuses.
- Hoida traditsioonilist maastikustruktuuri (üldine maakonna asustumus, külade struktuur, teedevõrgustik ja maastiku väikeelemendid).
- Teede ja liinirajatiste asukohavalikul eelistada olemasolevaid trasse/koridore – teid, pinnasteid, elektriliine; õhuliinidele eelistada maakaableid.
- Maastikulised väikevormid nagu kiviaiad, tarad, üksikud puud ja väiksemad puudegrupid, alleed, kivihunnikud, endised talukohad, kui maastikku kujundavad elemendid, tuleb säilitada.
- Kompaktse hoonestusega alade asukohavalik väärtuslikel maastikel toimub ainult üldplaneeringu alusel.

- Maakondliku ja piirkondliku tähtsusega väärtuslikud maastikud ei ole takistuseks kaevandamislubade taotlemisel ja andmisel õigusaktides sätestatud korras ja tingimustel.

Vastavus Maakonnaplaneeringu tingimustele:

Planeeringuala asub Saare maakonnaplaneeringu 2030+ (kehtestatud riigihalduse ministri 27.04.2018 käskkirjaga nr 1.1-4/94) ruumiliste väärtuste kaardi alusel väärtuslikul maastikul.

Viis kinnistut on juba hoonestatud ning välja on kujunenud kindlad kompaktsed õuealad. Seega vastab hoonestuse paigutus maakonnaplaneeringu seletuskirjas välja toodud traditsioonilisele külastruktuurile.

Saarte traditsioonilise maastikupildi säilitamiseks on määrava tähtsusega pärandkoosluste jätkuv majandamine ja vajadusel taastamine. Planeeringualal ei ole kaitstavaid pärandkooslusi ega miljööväärtuslikke objekte. Hoonestatud kinnistud on hooldatud ning säilitatud on looduslikud kooslused. Planeeringuala on visuaalselt piirkonda sobiv.

Vastavalt Saare maakonnaplaneeringu seletuskirjas välja toodule vastab olemasolev hoonestus ning detailplaneeringuga kavandatav edasine tegevus üldjoontes Saare maakonnaplaneeringule 2030+ vastav.

Planeeringualal ei asu vääriselupaiku, Natura 2000 võrgustiku alasid ega muid kaitsealuseid loodusobjekte, samuti puuduvad muinsuskaitsealused objektid ning kultuurimälestised. Planeeringuala on tasase reljeefiga, absoluutkõrgus jääb vahemikku 9,5-12m.



Joonis 2. Vaade planeeringualale ja olemasolevale Tooma kinnistu hoonestusele lõunast. (Keti Kaljuste, 17.10.2023)



Joonis 3. Planeeringualale viiv eratee. (Keti Kaljuste, 17.10.2023)



Joonis 4. Hoonestamata Päikese kinnistu põhja poolt vaadates. (Keti Kaljuste, 17.10.2023)

4. Planeeritud tegevusega kaasnevad mõjud

Planeeritud tegevusega kaasnevad mõjud võib jagada kaheks: ehitamisaegsed mõjud ja ehitusjärgsed mõjud. Ehitusaegsed mõjud on lühiajalised ja lõppevad enamasti ehitustegevuse lõpetamisega. Planeeringualale ei rajata keskkonnaohtlikke või keskkonda reostavaid objekte, millest võiks lähtuda naabermaaüksustele edasi kanduv oluline keskkonnamõju. Tänapäevaks on juba viis kinnistut hoonestatud.

4.1. Mõju põhja- ja pinnaveele

Planeeringuala paikneb kaitsmata põhjaveega alal. Reostatud pinnase kohta andmed puuduvad tõenäoliselt see maaüksustel puudub. Viiel hoonestatud kinnistul on olemasolev puurkaev ning kinnine reoveemahuti.

Mõju põhja- ja pinnaveele võib avalduda ka ehitustöödel tekkiva õnnetuse käigus kemikaalide/kütuste lekkimisel põhjavette. Oluline keskkonnamõju põhja- ja pinnaveele võib samuti avalduda maapinnale ladestatud või maetud keskkonnaohtlike jäätmete tõttu, mida planeeringu elluviimise käigus eeldatavasti oodata ei ole.

4.2. Mõju maavaradele

Maaüksused paiknevad Saaremaa vallas Vanamõisa külas ning Maa-ameti andmetel ei paikne planeeringualal maardlaid ega kaevandamisväärseid maavarasid. Planeeringuga kavandavate tegevustega ei kaasne maa-ainese ega maavarade otsest arvestatavat kaevandamist. Tegevusi, mis otseselt mõjutaksid maavarade kasutamist, käesoleva detailplaneeringu raames ei kavandata. Erinevate ehitustööde käigus kooritavat pinnast saab ära kasutada krundi piires. Väljaspool maaüksust maa-ainese kasutamiseks on vajalik Keskkonnaameti luba.

4.3. Mõju pinnasele, taimestikule ja loomastikule

Peamine mõju pinnasele kaasneb hoonete, rajatiste ja sinna juurde kuuluvate tehnosüsteemide rajamisel. Ehitustegevuse käigus on oht pinnase saastumiseks territooriumil ladustatavate ja kasutatavate kemikaalidega (nt kütused). Ehitustegevuse käigus hävineb paratamatult haljastus planeeritavate hoonete ja rajatiste alusel alal ning ka vahetus naabruses võib ehitustehnika tallamise ja materjalide ladustamise tõttu kahjustuda olemasolevat alustaimestikku. Viis kinnistut on juba hoonestatud ning sinna juurde tehnosüsteemid rajatud.

Planeeringuala paikneb Saaremaa vallas Vanamõisa külas ja seal ei paikne rohevõrgustikku, seega puudub ka oluline mõju loomade liikumisele. Planeeringu elluviimine ei mõjuta negatiivselt lindude populatsioone, pesitsemist ega rännet.

4.4 Oht inimese tervisele või keskkonnale, sealhulgas õnnetuste esinemise võimalikkus

Detailplaneeringu elluviimise järgselt täiendavate avariilukordade tekkimist ette ei ole näha. Oht inimese tervisele avaldub hoonete rajamise ehitusprotsessis. Õnnetuste vältimiseks tuleb kinni pidada ehitusprojektis ning tööohutust määravates dokumentides esitatud nõuetest. Ehitusprotsessis tuleb kasutada vaid kvaliteetseid ehitusmaterjale ning ehitusmasinaid tuleb hooldada, et vältida võimalikku keskkonnareostust nt lekete näol. Töötajad peavad olema spetsiaalse hariduse ja teadmistega. Nii on võimalik vältida ka ohtu keskkonnale, mis võib tekkida, kui töötajad ei ole kompetentsed.

Detailplaneeringu elluviimise järgselt on võimalik, et esineb avariolukordasid, mille tulemusena reostub või saastub pinnas, pinnavesi, põhjavesi, õhk. Võimalikud avariolukorrad ja nende vältimise meetmed või nende korral käitumise lahendused on vajalik planeerimismenetluses läbi kaaluda. Reostusohu pinnasele, pinna- ja põhjaveele võib põhjustada mõni suurem ja pikemaajaline avarii reoveetrassidega.

Mõju on kõige suurem ehitamise ajal ning kui hooned on valminud, siis täiendavat negatiivset mõju keskkonnale ette ei ole näha.

4.5. Mõju välisõhu seisundile

Märkimisväärset õhusaastatuse suurenemist planeeringu elluviimisega ei kaasne. Mõningane mõju välisõhule kaasneb ehitustööde käigus eralduva heitgaaside emissiooni näol. Peamine mõju välisõhule kaasneb hoonete, rajatiste ja vajalike tehnovõrkude ehitamise etapis, kuid mis on vaid ajutise iseloomuga. Olemasoleva hoone lammutamisel esineb mõju välisõhule lammutamisel tekkiva tolmu ning masinatest eralduvate heitgaaside näol. Kuid tegemist on ajutiste mõjudega ning viies lammutustöid läbi nõuetele vastavalt, on mõju väiksemahuline ja ajutine. Kumulatiivset mõju ei esine ning õhusaaste osas piirkonna taluvust suure tõenäosusega ei ületata. Heitmed satuvad välisõhku peamiselt lammutus- ning ehitustegevusega kaasnevast tolmust ja sisepõlemismootorite tööst. Kuna mootorsõidukite heitgaasi normid peavad vastama Keskkonnaministri 22. septembri 2004. a. määrusele nr. 122 „Mootorsõiduki heitgaasis sisalduvate saasteainete heitkoguste, suitsususe ja mürataseme piirväärtused”, ei ole heitgaasidest tingitud mõju oluline.

4.6. Jäätmetekkega seonduvad mõjud

Jäätmete sorteeritud kogumine peab toimuma vastavalt jäätmeseaduses ja valla jäätmehoolduseeskirjas toodud nõuetele. Ehitustegevusel tekivad jäätmed hoonete ja rajatiste ehitamisel (ehitusmaterjali, nende pakendid, teisaldatav pinnas jms). Ehitustegevuse käigus tekkivad suuremõõtmelised ja muud ehitusjäätmed tuleb üle anda litsentseeritud käitlejale - võimalusel suunata taaskasutusse. Vajadusel on kohalikul omavalitsusel õigus nõuda jäätmete üleandmist tõendavate dokumentide esitamist. Planeeringuga kavandatav tegevus ei suurenda märkimisväärselt jäätmeteket. Jäätmete käitlemist kohapeal ei kavandata ja jäätmetekke mõju avaldub jäätmete lõppkäitleja juures. Kavandatav tegevus ei oma seega eeldatavalt jäätmetekkest tulenevat olulist negatiivset mõju keskkonnale.

4.7. Jääkreostus

Planeeritud tegevuse iseloomu silmas pidades on jääkreostuse või pinnasereostuse esinemine vähetõenäoline.

4.8. Müra, vibratsioon, valgus-, soojus- ja kiirgussaaste ja visuaalne mõju

Ehitustegevuse käigus tekib paratamatult müra ehitusmaterjalide vedamisel ja mehhanismide tööst. Niisugune mürateke kaasneb pea iga ehitusega. Ehitustööde ajal tuleb arvestada Sotsiaalministri määrusega nr. 42 „Müra normtasemed elu- ja puhkealal, elamutes ning ühiskasutusega hoonetes ja mürataseme mõõtmise meetodid”. Uue hoonestuse rajamise tagajärjel müra- ja välisõhu saastetase piirkonnas, välja arvatud ehitusaegselt, eeldatavalt märkimisväärselt ei suurene. Planeeringualal pole ole ette näha vibratsiooni, soojus- ja/või kiirgussaaste tekkimist.

5. Tegevusega kaasnevate avariolukordade esinemise võimalikkus

Ehitustegevus on üks avariide ja tööõnnetuste rohkeim tegevusvaldkond. Avariid võivad esineda kõikjal, eriti töötamisel erinevate seadmete ja mehhanismidega, kuid ka kemikaalide ja kütuste käitlemisel. Transpordi puhul pole välistatud õnnetusoht liikluses. Samas, kõigi nõuete täitmisel ei tohiks tavapäraselt eelpool kirjeldatud olukordi ette tulla ning tegemist saab olla vaid hädaolukordadega. Nende juhtumise tõenäosus on väike seetõttu, et planeeritavad tööd on lühiajalised ning nõuetest kinni pidades on minimeeritud ka avariolukordade esinemise võimalused. Ohutustehnika jälgimisel ja tehniliselt korras masinate kasutamisel on avarii tekkimine ja saasteainete levik pinnasesse või vette ning sellest olulise reostuse tekkimine ebatõenäoline.

6. Natura 2000 võrgustiku alad ja muud kaitstavad loodusobjektid planeeringualal, kavandatava tegevuse eeldatav mõju

Natura 2000 on üleeuroopaline kaitstavate alade võrgustik, mille eesmärk on tagada haruldaste või ohustatud lindude, loomade ja taimede ning nende elupaikade ja kasvukohtade kaitse. Natura 2000 loodusalad ja linnualad on moodustatud tuginedes Euroopa Nõukogu direktiividele 92/43/EMÜ ja 79/409/EMÜ.

KeHJS alusel on keskkonnamõju hindamine vajalik juhul kui kavandatav tegevus võib eeldatavalt mõjutada Natura võrgustiku ala. Detailplaneeringualal ei asu Natura 2000 võrgustiku alasid ega muid kaitstavaid loodusobjekte. Lähim Natura 2000 võrgustiku ala, Kasti lahe linnuala (RAH0000126) ja Kasti lahe loodusala (RAH0000598) asub linnulennult ca 95 m kaugusel ning kavandatava tegevusega ei ole kaitstavale alale mõjusid ette näha.

Kasti lahe hoiuala kaitse-eesmärk on nõukogu direktiivi 92/43/EMÜ I lisas nimetatud elupaigatüüpide - veealuste liivamadalate (1110), laiade madalate lahtede (1160), väikesaarte ning laidude (1620), rannaniitude (1630*), kadastike (5130), lubjarikkal mullal kuivade niitude (6210*), loodude (6280*), sinihelmikakoosluste (6410), puisniitude (6530*), vanade loodusmetsade (9010*), puiskarjamaade (9070), soostuvate ja soo-lehtmetsade (9080*) ja nõukogu direktiivi 79/409/EMÜ I lisas nimetatud linnuliikide ning I lisas nimetatud rändlinnuliikide elupaikade kaitse. Linnuliigid, kelle elupaiku kaitstakse, on: sarvikpütt (*Podiceps auritus*), hüüp (*Botaurus stellaris*), kümnokk-luik (*Cygnus olor*), väikeluik (*Cygnus columbianus bewickii*), laululuik (*Cygnus cygnus*), hallhani (*Anser anser*), valgepõsk-lagle (*Branta leucopsis*), ristpart (*Tadorna tadorna*), viupart (*Anas penelope*), rääkspart (*Anas strepera*), piilpart (*Anas crecca*), sinikael-part (*Anas platyrhynchos*), soopart (*Anas acuta*), rägapart (*Anas querquedula*), luitsnokk-part (*Anas clypeata*), tuttvart (*Aythya fuligula*), merivart (*Aythya marila*), jääkoskel (*Mergus merganser*), roo-loorkull (*Circus aeruginosus*), hiireviu (*Buteo buteo*), rooruik (*Rallus aquaticus*), täpikhuik (*Porzana porzana*), sookurg (*Grus grus*), liivatüll (*Charadrius hiaticula*), kiivitaja (*Vanellus vanellus*), niidurüdi (*Calidris alpina schinzii*), tundrarüdi (*Calidris alpina alpina*), suurkoovitaja (*Numenius arquata*), tumetilder (*Tringa erythropus*), punajalg-tilder (*Tringa totanus*), heletilder (*Tringa nebularia*), naerukajakas (*Larus ridibundus*), kalakajakas (*Larus canus*), tõmmukajakas (*Larus fuscus*), räusktiir (*Sterna caspia*), jõgitiir (*Sterna hirundo*), sooräts (*Asio flammeus*), musträhn (*Dryocopus martius*) ja rästas-roolind (*Acrocephalus arundinaceus*).

Käesoleva detailplaneeringuga kavandatu ei hõlma tegevusi Natura 2000 võrgustiku aladel ja Kasti lahe hoiuala territooriumil, küll aga jääb planeeringuala ca 95 m kaugusele Kasti lahe

hoiualast ning samadesse piiridesse jäävate Natura 2000 võrgustikku kuuluvate Kasti lahe loodus- ja linnualast.

Lähim kaitseala tegevusalale on ca 95 m kaugusele jääv Kasti lahe hoiuala (KLO2000312). Kasti lahe hoiuala kaitse-eesmärk on nõukogu direktiivi 92/43/EMÜ I lisas nimetatud elupaigatüüpide - veealuste liivamadalate (1110), laiade madalate lahtede (1160), väikesaarte ning laidude (1620), rannaniitude (1630*), kadastike (5130), lubjarikkal mullal kuivade niitude (6210*), loodude (6280*), sinihelmikakoosluste (6410), puisniitude (6530*), vanade loodusmetsade (9010*), puiskarjamaade (9070), soostuvate ja soo-lehtmetsade (9080*) ja nõukogu direktiivi 79/409/EMÜ I lisas nimetatud linnuliikide ning I lisas nimetatud rändlinnuliikide elupaikade kaitse. Linnuliigid, kelle elupaiku kaitstakse, on: sarvikpütt (*Podiceps auritus*), hüüp (*Botaurus stellaris*), kümnokk-luik (*Cygnus olor*), väikeluik (*Cygnus columbianus bewickii*), laululuik (*Cygnus cygnus*), hallhani (*Anser anser*), valgepõsk-lagle (*Branta leucopsis*), ristpart (*Tadorna tadorna*), viupart (*Anas penelope*), rääkspart (*Anas strepera*), piilpart (*Anas crecca*), sinikael-part (*Anas platyrhynchos*), soopart (*Anas acuta*), rägapart (*Anas querquedula*), luitsnokk-part (*Anas clypeata*), tuttvart (*Aythya fuligula*), merivart (*Aythya marila*), jääkoskel (*Mergus merganser*), roo-loorkull (*Circus aeruginosus*), hiireviu (*Buteo buteo*), rooruik (*Rallus aquaticus*), täpikhuik (*Porzana porzana*), sookurg (*Grus grus*), liivatüll (*Charadrius hiaticula*), kiivitaja (*Vanellus vanellus*), niidurüdi (*Calidris alpina schinzii*), tundrarüdi (*Calidris alpina alpina*), suurkoovitaja (*Numenius arquata*), tumetilder (*Tringa erythropus*), punajalg-tilder (*Tringa totanus*), heletilder (*Tringa nebularia*), naerukajakas (*Larus ridibundus*), kalakajakas (*Larus canus*), tõmmukajakas (*Larus fuscus*), räusktiir (*Sterna caspia*), jõgitiir (*Sterna hirundo*), sooräts (*Asio flammeus*), musträhn (*Dryocopus martius*) ja rästas-roolind (*Acrocephalus arundinaceus*).

Eesti Looduse Infosüsteemi andmetele tuginedes puuduvad planeeringualal kaitstavate liikide leiukohad ning püsielupaigad. Küll aga on selle vahetus läheduses planeeringualast põhjas teisel pool Vaivere-Vätta teed ca 27 m kaugusel III kategooria kaitsealuste taimeliikide *Gymnadenia conopsea* (harilik käoraamat) ning ca 68 m *Platanthera chlorantha* (rohekas käokeel) leiukohad.

Pidades silmas planeeritava tegevuse iseloomu ning kaugust kaitstavatest aladest, ei ole käesoleva planeeringu elluviimisel oodata mõjusid nimetatud aladele.

7. Mõju võimalikkus, kestus, sagedus ja pöördumus, sealhulgas kumulatiivne ja piiriülene mõju

Detailplaneeringuga kavandatav tegevus ei põhjusta loodusvarade taastumisvõime ega looduskeskkonna vastupanuvõime ületamist, sest planeeringualal ei esine olulise tähtsusega loodusvarasid ning planeeringuga ei kaasne olulist mõju looduskeskkonnale. Uute hoonete rajamine ei põhjusta olulist kumulatiivset mõju, kuna piirkonnas puuduvad teised tegevused.

Planeeringuga kavandatu mõju ulatub ca 100 m kaugusele planeeringualast, kaasnev mõju ei ole eeldatavalt oluline. Planeeringu kohaselt rajatakse alale üksikelaumud ja abihooned. Mõju avaldub eelkõige looduskeskkonnale ning lühiajalisel ehitusperioodil, mil kasutatakse ehitusmasinaid hoonete ja rajatiste püstitamiseks.

Piiriülest mõju detailplaneeringuga ette ei ole näha. Detailplaneeringu elluviimisega kaasneva mõju suurus ei ohusta keskkonda. Mõju on kõige suurem ehitamise ajal ning kui hooned on valminud, siis täiendavat negatiivset mõju keskkonnale detailplaneeringu menetlemise faasis

ette ei ole näha. Puudub teave, et Saaremaa valla ettevõtetest oleks vaadeldavale piirkonnale käesoleval ajal registreeritud oluline negatiivne mõju.

8. Kokkuvõte ja järeldus

Planeeritav tegevus ei hõlma keskkonnaohtlike tegevuste kavandamist ega vastavate objektide rajamist, seepärast olulisi negatiivseid keskkonna mõjusid antud detailplaneeringu kehtestamisega ette näha pole. Detailplaneering on üldplaneeringut muutev.

Keskkonnamõju eelhindangu tulemusel ei ületa kavandatav tegevus eeldatavalt tegevuskoha keskkonnataluvust, sellel puudub oluline kumulatiivne mõju, see ei sea ohtu inimese tervist ja heaolu, kultuuripärandit ega vara.

Detailplaneeringul puudub piiriülene mõju ja lähtuvalt kavandatava tegevuse iseloomust ning läbi viidud uuringutest ka oluline strateegiline mõju maakondliku või omavalitsuse territooriumi mastaape silmas pidades.

Käesoleva detailplaneeringuga kavandatu ei hõlma tegevusi Natura 2000 võrgustiku aladel ja Kasti lahe hoiuala territooriumil, küll aga jääb planeeringuala ca 95 m kaugusele Kasti lahe hoiualast ning samadesse piiridesse jäävate Natura 2000 võrgustikku kuuluvate Kasti lahe loodus- ja linnualast. Planeeringualal ei paikne kaitstavate liikide leiukohti või elupaiku. Küll aga on selle vahetus läheduses planeeringualast põhjas teisel pool Vaivere-Vätta teed ca 27 m kaugusel III kategooria kaitsealuste taimeliikide *Gymnadenia conopsea* (harilik käöraamat) ning ca 68 m *Platanthera chlorantha* (rohekas käoheel) leiukohad.

Pidades silmas planeeritava tegevuse iseloomu ning kaugust kaitstavatest aladest ning objektidest, ei ole käesoleva planeeringu elluviimisel oodata mõjusid nimetatud aladele.

Eeltoodust tulenevalt on Saaremaa Vallavalitsus seisukohal, et käesoleva detailplaneeringuga kavandatav tegevuse elluviimisega ei kaasne eeldatavalt olulist negatiivset keskkonnamõju ning keskkonnamõju strateegilist hindamist ei ole põhjust algatada.

Koostaja: Ketil Kaljuste

Looduskasutuse- ja kaitse peaspetsialist