

KESKKONNAMÕJU EELHINNANG

Muratsi külas, asuva Mere maaüksuse (43301:001:0201) ja Mereääre maaüksuse (43301:001:0202) detailplaneeringu algatamise taotlusele

17.06.2019

1. Kavandataav tegevus, selle asukoht ning seos strateegiliste planeerimisdokumentidega:

Käesolev eelhindang on antud Saaremaa vallas, Muratsi külas asuvate Mere ja Mereääre maaüksuste detailplaneeringu (edaspidi DP) algatamisotsusele. DP ala hõlmab Saaremaa vallas Muratsi külas Mere katastriüksust (katastriüksuse tunnus 43301:001:0201, pindala 2,01 ha, 100% maatulundusmaa sihtotstarbega) ja Mereääre katastriüksust (katastriüksuse tunnus 43301:001:0202, pindala 7005 m² 100% maatulundusmaa sihtotstarbega). Mere ja Mereääre katastriüksused asuvad Kuressaare linna ja Kaarma valla kontaktvööndi ühisplaneeringu alal. Vastavalt ühisplaneeringu maakasutuse kaardile asub planeeringuala haljasmaa juhtfunktsiooniga alal. Katastriüksused on ajalooliselt hoonestamata. Vastavalt esitatud lahendusele moodustab vähitiikide alune osa alla 50% planeeritavast alast. Seega on vallavalitsus seisukohal, et ehitusõiguse mahu vähenemisega ei ole tegemist Kaarma valla ja Kuressaare linna kontaktvööndi ühisplaneeringu järgi üldplaneeringut muutva detailplaneeringuga. Eelhindangu koostamine on vajalik vastavalt Vabariigi Valitsuse 29.08.2005 määruse nr 224⁴ §15 p 8 kohaselt, mil eelhindang tuleb anda tegevuse korral, mis ei ole otseselt seotud ala kaitsekorraldusega või ei ole selleks vajalik, kuid mis võib üksi või koostoimes muu tegevusega eeldatavalt mõjutada Natura 2000 võrgustiku ala.

Lähtuvalt detailplaneeringu taotlusest soovitakse rajada vähikasvatustiike (veepind ca 4500 m²). Tiikide maksimaalsed sügavused, olenevalt tiigist, on ca 1-2 m. Kavandatakse nelja kasvutiiki, ühte suguvähkide tiiki ja ühte noorvähkide tiiki. Lisaks neid teenindava hoone, puurkaevu ja vähikasvatustiikide vee korduvkasutussüsteemi rajamine. Kavandataavad tiigid paiknevad ühisplaneeringuga määratud ranna ehituskeeluvööndisse, kuid ehituskeeld ei laiene vähikasvatustele. Tehnohoone kavandatakse väljaspoole ehituskeeluvööndit.

Planeeringualaga külgnevad järgmised maaüksused: elamumaad - Jaksi (27003:003:1059), Laheotsa (27003:003:1058), Männituka (27003:003:0832); maatulundusmaad – Loo (43301:001:0847), Soerumetsa (27003:003:0629).

Keskkonnamõju hindamise ja keskkonnajuhtimissüsteemi seaduse (KeHJS) kohaselt tuleb koostamise käigus koostada keskkonnamõjude strateegiline hindamine juhul, kui detailplaneeringu alusel kavandataav tegevus toob eeldatavalt kaasa olulise keskkonnamõju või kui kavandatakse tegevust, mis võib üksi või koostoimes teiste tegevustega eeldatavalt oluliselt mõjutada Natura 2000 võrgustiku ala. Keskkonnamõju on oluline, kui see võib eeldatavalt ületada tegevuskoha keskkonnataluvust, põhjustada keskkonnas pöördumatuid muutusi või seada ohtu inimese tervise ja heaolu, kultuuripärandi või vara. Eelhindangu koostamisel lähtuti *keskkonnamõju hindamise ja keskkonnajuhtimissüsteemi seaduse* § 33-st

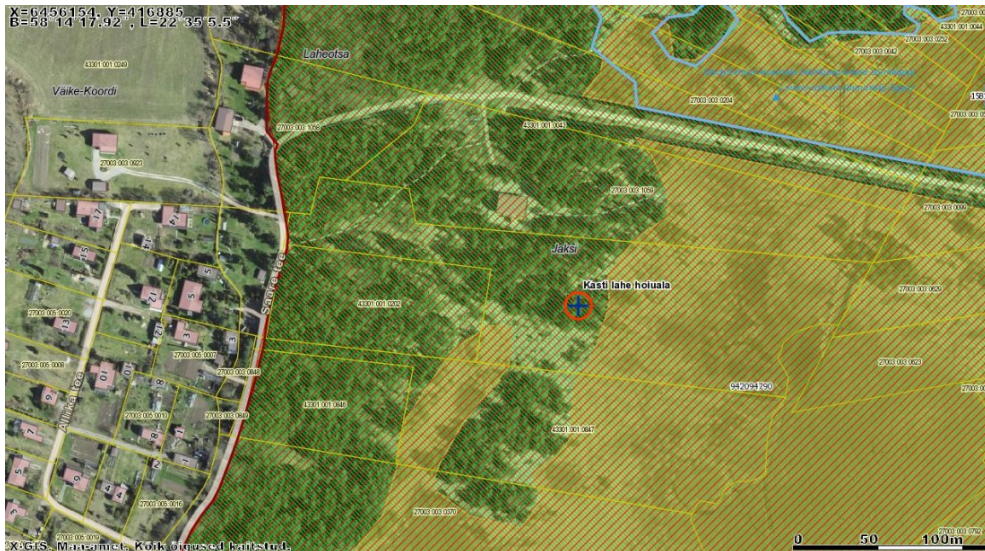
2. Planeeringuala kitsendused ja kommunikatsioonid

Merekivi kinnistu asuvad osaliselt Kuressaare linna ja Kaarma valla kontaktvööndi ühisplaneeringuga määratud ranna ja kalda ehituskeeluvööndis (joonis 1). Vastavalt LKS § 38 lg 5 p 5 alusel ei laiene ehituskeeld kehtestatud detailplaneeringuga või kehtestatud üldplaneeringuga kavandatud kalakasvatusehitisele (sh vähikasvatusehitised). Kavandatav tehnohoone jääb väljaspoole ehituskeeluala.



Joonis 1. Üldplaneeringu järgne ehituskeeluvöönd.

Mõlemad kinnistud paiknevad täies ulatuses Kasti lahe hoiualal, kuhu on osaliselt registreeritud hoiuala kaitse-eesmärgiks seatud elupaigatüüp rannaniidud (Natura kood 1630*) (joonis 2). Hoiualal reguleerib tegevust looduskaitseeadus ning Kasti maastikukaitseala, Kasti lahe hoiuala ja Tulpe merikotka püsielupaiga kaitsekorralduskava aastateks 2012-2021. Ühtlasi kuuluvad hoiualale jäävad osad ka Natura 2000 koosseisu Kasti lahe loodus- ja linnualana. Ehitustegevus on kavandatud väljaspoole elupaigatüüpi.



Joonis 2. Maa-ameti kitsenduste kaart (seisuga 14.06.2019).

3. Planeeringuala keskkonnatingimused

Detailplaneeringuala asub Muratsi külas. Kavandatavate tiikide asukohas kasvab valdavalt nooremapoolne männimets (joonis 3 ja 4). Planeeringuala paikneb suuremas osas nõrgalt kaitstud põhjaveega alal, ala idapoolne osa asub keskmiselt kaitstud alal. Reostatud pinnase kohta andmed puuduvad. Muinsuskaitsetised objektid ja kultuurimälestised puuduvad.



Joonis 3. Vaade kavandatavate tiikide asukohale (Liis Sepp, 11.06.2019).



Joonis 4. Vaade kavandatavate tiikide asukohale (Liis Sepp, 11.06.2019).

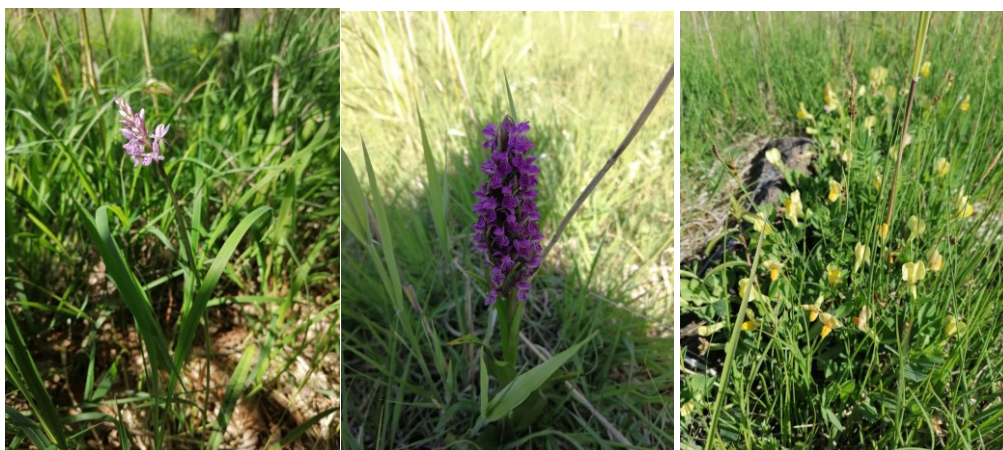
Planeeringuala on tasase reljeefiga. Absoluutkõrgus jääb vahemikku 0-1,5 m. Tegemist on enamjaolt sooldunud ja ranniku-gleimuldadega. Planeeringuala asub üldplaneeringu kohaselt osaliselt ajuveealal. Kohapealse olukorraga tutvudes oli tuvastatav, et suurem vesi ulatub pigem rannaniidu keskosale. Ka ortofotolt on näha, et kavandatavate tiikide asukohas, kuhu on ka mets peale kasvanud, on maapinna reljeef veidikene kõrgem ja eeldatavasti on suurema üleujutuse risk seal väiksem.

Kinnistule on juurdepääs kruusakattega Saare teelt (nr 2700142). Saare teelt kuni kavandatavate tiikide asukohani on planeeringualal kooritud pinnast (joonis 6).



Joonis 6. Kooritud pinnast. (Liis Sepp, 11.06.2019)

Lähimad kaitsealused taimeliikide kasvukohad – soo-neiuvaip, laialehine neuuvaip, kahkjaspunane sõrmkäpp, niidu-asperhernes, lääne-mõõkrohi – jäävad planeeringualast ca 100 m kaugusele. Keskkonnaregistri andmetel ei ole planeeringualal registreeritud kaitsealuste liikide kasvukohti. Paikvaatluse (11.06.2019) käigus tuvastati planeeringualal kahte erinevat liiki III kaitsekategooriasse kuuluvaid kápalisi (võõthuul sõrmkäpp ja kahkjaspunane sõrmkäpp), lisaks III kaitsekategooria taimeliik niidu-asperhernes (joonis 5). Enamus tuvastatud kaitsealustest liikidest kasvasid maaüksusel asuval rannaniidul või rannaniidu ja metsa piirimail. Samas on erinevate kápaliste ja teiste kaitsealuste liikide õitsemise perioodid varieeruvad ja ainuüksi ühel paikvaatlusel kogutud andmetest võib jääda väheseks, et anda lõplik hinnang kaitsealuste liikide arvukuse osas planeeringualal. Seega on planeeringu koostamise etapis vajalik täiendava taimkatte hinnangu koostamine kaitsealuste liikide osas.



Joonis 5. Mere maaüksuselt tuvastatud kaitsealused liigid. (Liis Sepp, 11.06.2019)

4. Planeeritud tegevusega kaasnevad mõjud

Planeeritud tegevusest tulenevad mõjud võib laias laastus jagada kaheks: ehitusaegsed ja ehitusjärgsed mõjud. Ehitusaegsed mõjud on oluliselt intensiivsemad kui ehitusjärgsed, kuid samas lühiajalised ja lõppevad hoonete ning rajatiste valmimisega. Merekivi maaüksusele ei plaanita rajada keskkonnale ohtlikke või keskkonda reostavaid objekte.

4.1. Mõju põhja- ja pinnaveele

Planeeringuala paikneb nõrgalt ja keskmiselt kaitstud põhjaveega alal. Reostatud pinnase kohta andmed puuduvad ning tõenäoliselt see maaüksusel puudub. Mõju põhja- ja pinnaveele võib avalduda ehitustöödel tekkiva õnnetuse käigus kemikaalide/kütuste lekkimisel põhjavette. Oluline keskkonnamõju põhja- ja pinnaveele võib samuti avalduda maapinnale ladestatud või maetud keskkonnohtlike jäätmete tõttu. Mõju põhjaveele võib samuti avaldada rajatavate reoveekäitlussüsteemide nõutele mittevastava ehituse või nende hooldusjuhiste eiramise tõttu.

Tiikide pinnasvesi plaanitakse saada pinnaseveest ja sademetest, kuid tagamaks piisav veetase soovitakse rajada ka puurkaev. Kaevu rajamine on vajalik eelkõige tiigivee aurumise kompenseerimiseks. Lisaks, kuna vähkide kasvatamiseks on ideaalne temperatuur 21-23 kraadi, võib ette tulla ka olukordi, kus tiikide vett on vaja jahutada, kuid eeldatavasti tuleb seda ette pigem harva.

Rajatavas vähikasvanduses rakendatakse vee korduvkasutust, kus vesi peale erinevates filtersüsteemides puhastamist suunatakse tiikidesse tagasi. Eeldatavasti tühjendatakse aastas maksimaalselt üks tiik ning seda tehakse valdavalt juulikuus, kui veenappus on üldreeglina kõige suurem. Tühjendatava tiigi vett on võimalik suunata teistesse tiikidesse. Kui siiski peaks tekkima ülejääk, suunatakse vesi liivafiltrisse ja kasutatakse Mere kinnistul kastmisveena. Juhul, kui vett ei ole võimalik kasutada kastmisveeks, pumbatakse see pärast liivafiltrite läbimist ajutise trassi kinnistu idapoolses osas olemasolevasse kraavi (joonis 7).



Joonis 7. Mere maaüksuse idapoolses osas asuv kraav, kuhu vajadusel pumbatakse üleliigne vesi. (Liis Sepp, 11.06.2019)

Vähikasvatuste üheks tähtsaimaks teguriks on veekvaliteedi tagamine. Seega on oluline, et kasvataja veenduks, et eelmise söötmiskorra ajal tiiki asetatud sööt oleks söödud ning sööt ei jääks tiiki ajaks, mil ta võib hakata vett reostama. Sööt asetatakse roostevabast materjalist restide vahele nii, et vähkidel ei ole võimalik sööta varjupaika toimetada ja söömine toimub väikeste tükide kaupa kohapeal. Niisuguse meetodi kasutamine aitab ära hoida olukorra, kus osa varjupaika viidud söödast jääb söömata ning hakkab tiigivee kvaliteeti halvendama.

Kui kasvanduses võetakse põhjavett rohkem kui 5 m³ ööpäevas, kasvatatakse vähke aastase juurdekasvuga rohkem kui 1 tonn või kasvandusest juhitakse vett suublasse, on vaja taotleda Keskkonnaametilt vee erikasutusluba.

4.2. Mõju maavaradele

Keskkonnaregistri andmetel ei leidu planeeringualal maardlaid ega kaevandamisväärseid maavarasid. Planeeringuga kavandavate tegevustega ei kaasne maa-ainese ega maavarade otsest arvestatavat kaevandamist. Tegevusi, mis otseselt mõjutaksid maavarade kasutamist, käesoleva detailplaneeringu raames ei kavandata. Erinevate ehitustööde, sh tiikide rajamisel tekkinud kaevist võib ära kasutada krundi piires. Antud juhul kavandatakse kaevis paigutada ümber tiikide. Tiikide kõrgemad servad aitavad ära hoida olukorra, kus kõrgema merevee taseme korral satub merevesi tiikidesse. Kui siiski peaks tekkima vajadus kaevise paigutamiseks väljaspoole maaüksust, on maa-ainese kasutamiseks on vajalik Keskkonnaameti luba.

4.3. Mõju pinnasele, taimestikule ja loomastikule

Peamine mõju pinnasele kaasneb tiikide, tehnohoone ja juurdepääsu tee rajamise etapis. Ehitustegevuse käigus on oht pinnase saastumiseks territooriumil ladustatavate ja kasutatavate kemikaalidega (nt kütused). Ehitustegevuse käigus hävineb paratamatult haljastus planeeritavate hoone ja rajatiste alusel alal ning ka vahetus naabruses võib ehitustehnika tallamise ja materjalide ladustamise tõttu kahjustuda osa alustaimestikku. Seetõttu tuleb tagada, et tegevus ei ulatuks kõrval asuvale kaitstava elupaigatüübi (rannaniidud) levikualale.

Planeeringuala paikneb Kuressaare linna ja Kaarma valla kontaktvööndi ühisplaneeringu kohaselt rohevõrgustiku alal ning seega võib omada mõningast tähtsust loomade liikumisele, kuid võttes arvesse, et tegemist olemasolevatele elamutele küllaltki lähedal asuva planeeringualaga, siis ei ole mõju nii suur, et avaldaks loomade liikumisteedele edaspidi olulist negatiivset mõju.

Kuigi kaitstavate linnuliikide pesitsemist alal registreeritud pole, ei saa täielikult välistada, et teatud aastatel ja teatud kliimatiliste oludega sealt kaitsealuseid linde ei võiks leiduda. Olulist kaitsealuste liikide asurkonda antud alal siiski tõenäoliselt pole. Ka vähikasvanduse juures toimiv tegevus ei ole niivõrd intensiivne, et võiks linnustikku oluliselt mõjutada. Ehitustegevuse ajal esinevaid võimalikke negatiivseid mõjusid leevendaks mõnevõrra ehitustegevuse jäämine perioodile, mis ei kattu lindude pesitsemise ajaga.

4.4. Mõju välisõhu seisundile

Märkimisväärset õhusaastatuse suurenemist planeeringu elluviimisega ei kaasne. Mõningane mõju välisõhule kaasneb ehitustööde käigus eralduva heitgaaside emissiooni näol. Peamine mõju välisõhule kaasneb hoonete, rajatiste ja vajalike tehnovõrkude ehitamise etapis, kuid mis on vaid ajutise iseloomuga. Kumulatiivset mõju ei esine ning õhusaaste osas piirkonna taluvust suure tõenäosusega ei ületata. Heitmed satuvad välisõhku peamiselt ehitustegevusega kaasnevast tolmust ja sisepõlemismootorite tööst. Kuna mootorsõidukite heitgaasi normid peavad vastama Keskkonnaministri 22. septembri 2004. a. määrusele nr. 122 „Mootorsõiduki heitgaasis sisalduvate saasteainete heitkoguste, suitsususe ja mürataseme piirväärtused”, ei ole heitgaasidest tingitud mõju oluline.

4.5. Jäätmetekkega seonduvad mõjud

Jäätmete sorteeritud kogumine peab toimuma vastavalt jäätmeseaduses ja valla jäätmehoolduseeskirjas toodud nõuetele. Ehitustegevusel tekivad jäätmed hoonete ja rajatiste ehitamisel (ehitusmaterjali, nende pakendid, teisaldatav pinnas jms). Ehitustegevuse või olemasolevate hoonete likvideerimise käigus tekkivad suuremõõtmelised ja muud ehitusjäätmed tuleb üle anda litsentseeritud käitlejale - võimalusel suunata taaskasutusse. Vajadusel on kohalikul omavalitsusel õigus nõuda jäätmete üleandmist tõendavate dokumentide esitamist. Planeeringuga kavandatav tegevus ei suurenda märkimisväärselt jäätmeteket. Jäätmete käitlemist kohapeal ei kavandata ja jäätmetekke mõju avaldub jäätmete lõppkäitleja juures. Kavandatav tegevus ei oma seega eeldatavalt jäätmetekkest tulenevat olulist negatiivset mõju keskkonnale.

Vastavalt 2017. aastal esitatud visioonile, mille üldpõhimõtted vähikasvatustehnoloogia osas on enamuse osas samaks jäänud, on vähikasvatuse keskkonnakoormus väike ja üldreeglina puhastatakse tiik jääkproduktidest tiikide tühjendusjärgsete koristustööde käigus ning jääkproduktuid ning söödajäägid komposteeritakse või ladustatakse (töödeldakse) kooskõlas õigusaktidest tulevate nõuetega.

4.6. Müra, vibratsioon, valgus-, soojus- ja kiirgussaaste ja visuaalne mõju

Ehitustegevuse käigus tekib müra ehitusmaterjalide vedamisel ja mehhanismide tööst. Selline mürateke kaasneb pea iga ehitusega. Ehitustööde ajal tuleb arvestada Sotsiaalministri määrusega nr. 42 „Müra normtasemed elu- ja puhkealal, elamutes ning ühiskasutusega hoonetes ja mürataseme mõõtmise meetodid”. Planeeringu elluviimise tagajärjel müra- ja välisõhu saastetase piirkonnas, välja arvatud ehitusaegselt, eeldatavalt märkimisväärselt ei suurene. Planeeringualal pole ette näha vibratsiooni, soojus- ja/või kiirgussaaste tekkimist.

Visuaalselt saab planeeringu elluviimisel mõjutatud põhja pool asuv hoonestatud Jaksi kinnistu (27003:003:1059). Tiikide rajamiseks on vajalik eemaldada puittaimestik ja selle tulemusel jääb eskiislahenduse põhjal tiikide ja hoonestuse vahekauguseks ca 12 m puittaimestikuga kaetud ala. Lisaks ümbritsetakse tiike hõlmav ala ka erikonstruktsioonilise piirdeaiaga, takistamaks loomade sattumist vähikasvanduse territooriumile.

5. Tegevusega kaasnevate avariilukordade esinemise võimalikkus

Ehitustegevus on üks avariide ja tööõnnetuste rohkeim tegevusvaldkond. Avariid võivad esineda kõikjal, eriti töötamisel erinevate seadmete ja mehhanismidega, kuid ka kemikaalide ja kütuste käitlemisel. Transpordi puhul pole välistatud õnnetusohu liikluses. Samas kõigi nõuete täitmisel ei tohiks tavapäraselt eelpool kirjeldatud tegevusi juhtuda ning tegemist on vaid hädaolukordadega. Ohutustehnika jälgimisel ja tehniliselt korras masinate kasutamisel on avariid tekkimine ja saasteainete levik pinnasesse või vette ning sellest olulise reostuse tekkimine suhteliselt ebatõenäoline. Kui hooned ja rajatised on rajatud kõikidest nõuetest kinni pidades peaks sellega olema minimeeritud ka avariilukordade esinemise võimalused. Siiski ei saa täielikult välistada mõnda õnnetusjuhtumit.

6. Natura 2000 võrgustiku alad ja muud kaitstavad loodusobjektid planeeringualal, kavandatava tegevuse eeldatav mõju

Natura 2000 on üle-euroopaline kaitstavate alade võrgustik, mille eesmärk on tagada haruldaste või ohustatud lindude, loomade ja taimede ning nende elupaikade ja kasvukohtade kaitse. Natura 2000 loodusalad ja linnualad on moodustatud tuginedes Euroopa Nõukogu direktiividele 92/43/EMÜ ja 79/409/EMÜ. Keskkonnamõju hindamise ja keskkonnajuhtimissüsteemi seaduse alusel on keskkonnamõju hindamine vajalik juhul kui kavandatav tegevus võib eeldatavalt mõjutada Natura võrgustiku ala.

Detailplaneeringuga kavandatud tegevused hõlmavad tegevusi Natura 2000 võrgustiku alal Kasti lahe hoiuala (KLO2000312) territooriumil, mille kaitse-eesmärgiks on nõukogu direktiivi 92/43/EMÜ I lisas nimetatud mitmete elupaigatüüpide ja nõukogu direktiivi 79/409/EMÜ I lisas nimetatud linnuliikide ja I lisas nimetatud rändlinnuliikide elupaikade kaitse. Pole välistatud planeeringuga kavandatu teatav mõju Natura 2000 võrgustiku ala toimimisele. Näiteks võidakse ehitustegevuse ajal teatud määral häirida kaitse-eesmärgiks seatud linnuliikide elutegevust. Kui kavandada ehitus- ja kaevetegevused väljaspoole lindude pesitsusperioodi on mõju tõenäoliselt pigem tagasihoidliku iseloomuga. Kavandatavad tiigid asuvad kaitse-eesmärgiks oleva rannaniidu vahetusläheduses. Kui ehitustegevus viia ellu nii, et elupaika ei kahjustata, ei ole olulisi mõjusid oodata.

7. Kokkuvõtte ja järeldus

Lähtuvalt detailplaneeringu taotlusest soovitakse planeeringualale rajada vähikasvatustiike ning nende tarbeks vajalikku tehnohoonet ja rajatisi. Planeeritava tegevusega ei kavandata keskkonnaohtlikke tegevusi ega vastavate objektide rajamist, seepärast olulisi negatiivseid mõjusid antud detailplaneeringu kehtestamisega ette näha pole.

Keskkonnamõju eelhindangu tulemusel ei ületa kavandatav tegevus eeldatavalt tegevuskoha keskkonnataluvust, sellel puudub oluline kumulatiivne mõju, see ei sea ohtu inimese tervist ja heaolu, kultuuripärandit ega vara. Samas on vajalikud täiendavad taimekatte uuringud kaitsealuste liikide osas.

Detailplaneeringul puudub piiriülene mõju ja lähtuvalt kavandatava tegevuse iseloomust ning oluline strateegiline mõju maakondliku või omavalitsuse territooriumi mastaape silmas pidades.

Lähtuvalt eeltoodust on Saaremaa Vallavalitsus seisukohal, et Mere ja Mereääre detailplaneeringuga kavandatav tegevuse elluviimisega ei kaasne eeldatavalt olulist negatiivset keskkonnamõju ning keskkonnamõju strateegilist hindamist ei ole põhjust algatada.

Koostaja: Liis Sepp

Vee- ja looduskaitse peaspetsialist