

Tellija: Kuressaare linnavalitsus

Töö nr: 15036

**Kuressaare linn, Roomassaare tee 12
detailplaneering keskkonnamõju
strateegiline hindamine.
Aruanne.**

Vastutav täitja	Karl Kupits
Täitja	Tuuli Vreimann
Juhatuse liige	Karl Kupits

Tallinn
oktoober 2016



SISUKORD

1	KOKKUVÕTE.....	4
2	ÜLEVAADE MÕJU HINDAMISE PROTSESSIST	5
2.1	KESKKONNAMÕJU STRATEEGILISE HINDAMISE LÄBIVIIMINE.....	5
2.2	PUUDUTATUD ISIKUD JA ASUTUSED	5
2.3	EKSPERTGRUPP.....	6
3	KAVANDATAV TEGEVUS JA EESMÄRK.....	7
3.1	PLANEERINGU EESMÄRK	7
3.2	KAVANDATAVA TEGEVUSE KIRJELDUS	7
3.3	ALTERNATIIVID.....	8
4	SEOS MUUDE ASJAKOHASTE PLANEERIMIDOKUMENTIDEGA.....	10
5	OLEMASOLEV OLUKORD	12
5.1	ASUSTUS JA MAAKASUTUS.....	12
5.2	TARISTU	12
5.3	ROOMASSAARE SADAMA TEGEVUST REGULEERIVAD KESKKONNALOAD.....	14
5.4	KITSENDUSED.....	15
6	NATURA EELHINDAMINE	20
6.1	INFORMATSIOON KAVANDATAVA TEGEVUSE KOHTA	20
6.2	MULLUTU-LOODE LINNUALA.....	21
6.3	KAVANDATAVA TEGEVUSE MÕJUALAS OLEVAD KAITSEVÄÄRTUSED	22
6.4	TÕENÄOLISTE OLULISTE MÕJUDE PROGNOOSIMINE	22
6.5	EELHINDAMISE TULEMUSED	24
7	MÕJU HINDAMISE METOODIKA	25
7.1	MÕJU HINDAMISE ULATUS.....	25
7.2	MÕJU HINDAMISE METOODIKA JA ÜLDPÕHIMÕTTED	25
8	KAASNEVAD MÕJUD.....	26
8.1	EHITUSAEGNE MÕJU.....	26
8.2	KÄITAMISAEGNE MÕJU	28
8.3	VEEHAARDEST PÕHJUSTATUD KITSENDUSED	33
9	SEIRE JA LEEVENDUSMEETMED	36
10	ARUANDE KOOSTAMISEL ILMNENUD RASKUSED	37
11	ARUANDE EELNÕU JA PLANEERINGU OSAS ESITATUD SEISUKOHAD.....	38

Lisa 1 KSH programm koos lisadega

Lisa 2 KSH aruande avalikustamise materjalid

1 KOKKUVÕTE

Planeeringu eesmärk on Roomassaare tee 12 kinnistul asuva Roomassaare sadama funktsionaalsuse parandamine mitmeotstarbelise kõvakattega platsi kavandamise kaudu jahisadamast põhjas ja olemasoleva kai laiendamine. Määrata kinnistute ehitusõigus, tehnovõrgud, liikluskorraldus ja parkimine, haljastus ning heakord. Sellega luuakse eeldus sadama töö sujuvuse suurenemisele läbi tööpinna laiendamise.

Mõjude hindamisel jõuti järgmistele olulistele järeldustele:

Kavandatav tegevus ei toimu Mullutu-Loode linnualal ning sellel puudub ebasoodne mõju linnualale.

Planeeringuga ei nähta ette tegevusi puurkavu sanitaarkaitsealal, mistõttu ei kaasne ohtu veehaardele.

Vähene mõju merekeskkonnale ja hoiualale avaldub eelkõige ehitusperioodil ning on põhjustatud kaide rajamisel tekkivast heljumist. Kaasnevad mõjud jäävad eeldatavalt mitteolulisele tasemele, neid on täpsemalt võimalik hinnata tegevuse järgmistes etappides, kui on teada täpsed tööde mahud. Kavandatava tegevusega kaasnev müratase jääb mitteolulisele tasemele ning ei ole ette näha hoiuala kaitse-eesmärgiks olevate linnuliikide häirimist. Oluline mõju Mullutu-Loode linnualale ning Kuussaare lahe hoiualale puudub.

Üleujutustest tingitud kahjude vältimiseks tuleb hoiuplatsi maa-ala tõsta maksimaalsest mereveetasemest kõrgemale.

Käesoleva planeeringu elluviimisel ning lubade taotluse protsessis on tarvilik hinnata AS Saarte Liinidele väljastatud vee erikasutuslubade L.VV/322340 ja L.VV/323645 ning jäätmeloa nr LJÄ/322518 muutmise vajadust. Lisaks tuleb kaide laiendamise ja rekonstrueerimise tööde läbiviimiseks taotleda vee erikasutusluba.

Hoiuplatsi kasutamise mõju avaldub puistematerjali (hakkepuidu) ladustamisel, eelkõige tugeva tuule korral. Igapäevaselt tuleb seirata materjali lendumist alal. Juhul, kui puistematerjal lendub, tuleb rakendada leevendusmeetmeid – aia võrede ajutine katmine, materjali niisutamine. Kui meetmed ei aita, tuleb sellise materjali ladustamisest loobuda. Igapäevase leevendusmeetmena tuleb ala puhastada.

Taristu on kavandatava tegevuse elluviimiseks piisav, ei ole ette näha olulist vee- ja elektritarbe suurenemist. Olulist mõju Kuussaare ringteele kavandatava tegevuse elluviimisel ei avaldu.

Kavandataval tegevusel puudub oluline mõju tervisele, sotsiaalsetele vajadustele, varale ja kultuuripärandile. Samuti ei oma tegevus olulist mõju bioloogilisele mitmekesisusele, populatsioonidele, taimedele, loomadele, maastikele ega pinnasele. Tegevuse elluviimisega ei kaasne kliimamuutusi. Kavandatav tegevus ei oma piiriülest mõju.

2 ÜLEVAADE MÕJU HINDAMISE PROTSESSIST

2.1 Keskkonnamõju strateegilise hindamise läbiviimine

Kuressaare Linnavalitsus algatas detailplaneeringu 29. jaanuaril 2013. aastal korraldusega nr 57. AS Saarte Liinid palus 2. veebruari 2015. aasta kirjas nr 1/1-11/42 liita detailplaneeringusse kai nr 1 laiendus. Linnavalitsus täiendas korraldust ja lähteseisukohti 7. aprilli 2015. aasta korraldusega nr 200. Lähtuvalt AS Saarte Liinid soovist planeerida kai laiendus, peeti vajalikuks hinnata strateegilist keskkonnamõju planeeringu menetluses lähtuvalt KeHJS § 6 lg 1 punktist 16, 17 ja 35 ning § 33 lg 1 punktist 3.

Keskkonnamõju strateegilise hindamise (edaspidi ka KSH) algatamisest teatas Linnavalitsus Ametlikes Teadaannetes 10. aprillil 2015. aastal.

KSH programmi avalik väljapanek toimus 06. – 24.11.2015 Kuressaare Linnavalitsuses ja linnavalitsuse veebilehel. Programmi avalik arutelu toimus 24.11.2015 Kuressaare Linnavalitsuses.

KSH programm kiideti heaks Keskkonnaameti 11.03.2016 kirjaga nr. 6-5/16/45-4.

KSH aruande eelnõu avalik väljapanek toimus 05.09 – 25.09.2016 Kuressaare Linnavalitsuses ja linnavalitsuse veebilehel. Aruande avalik arutelu toimus 11.10.2016 Kuressaare linnavalitsuses.

KSH aruanne on koostatud järgides Keskkonnamõju hindamise ja keskkonnajuhtimissüsteemi seadust (RTI, 24.03.2005, 15, 87; viimane muudatus RT I, 29.06.2014, 109). KSH protsess viiakse läbi vastavalt Eesti Vabariigis kehtivale seadusandlusele ja heale tavale. KSH eesmärgiks on hinnata võimalikke negatiivseid ja positiivseid mõjusid keskkonnale, mis kaasnevad Roomassaare tee 12 detailplaneeringuga kavandatud tegevustega.

2.2 Puudutatud isikud ja asutused

Strateegilise planeerimisdokumendi koostamise korraldaja	Kuressaare linnavalitsus kontaktisik Katrin Koppel, katrin.koppel@kuressaare.ee, 455 0529
Strateegilise planeerimisdokumendi koostaja	OÜ Kuressaare Kommunaalprojekt kontaktisik Ants Rand, info@kommunaalprojekt.ee, 453 3237
KSH juhtekspert	Maves AS Karl Kupits, karl@maves.ee, 509 3437

Järelevalvaja

Keskkonnaameti Hiiu-Lääne-Saare regiooni
Kätlin Kallas
katlin.kallas@keskkonnaamet.ee, 452 7761

Puudutatud asutused on veel:

- Saare Maavalitsus
- naaberkatastriüksused
- Maanteeamet
- Veeteede Amet
- Lennuamet
- Saaremaa Merispordi Selts
- Roomassaare kohvik
- Eesti Ornitoloogiaühing
- Eesti Keskkonnaühenduste Koda

2.3 Ekspertgrupp

KSH koostavad AS Maves töötajad:

Karl Kupits – juhtekspert

Kadri Normak – keskkonnaspetsialist

Tuuli Vreimann – keskkonnaspetsialist

Hinnatavad mõjud ja mõju hindamise eksperdid:

Juhtekspert	Karl Kupits (vastavus KeHJS § 34 lg nõuetele on esitatud programmi Lisas 1)
Kavandatava tegevuse oht veehaardele	Kadri Normak
Kavandatava tegevuse oht hoiualale ja merekeskkonnale üldiselt	Georg Martin (Tartu Ülikooli Mereinstituut)
Hoiuplatsi rajamisest põhjustatud täiendavad häiringud nagu ladustatava materjali lendumine	Karl Kupits
Taristu piisavus kavandatava tegevuse elluviimiseks (teedevõrk, elektrivarustus, veevarustus, side)	Tuuli Vreimann

3 KAVANDATAV TEGEVUS JA EESMÄRK

3.1 Planeeringu eesmärk

Planeeringu eesmärk on Roomassaare tee 12 kinnistul asuva Roomassaare sadama funktsionaalsuse parandamine mitmeotstarbelise kõvakattega platsi kavandamise kaudu jahisadamast põhjas ja olemasoleva kai laiendamine. Määrata kinnistute ehitusõigus, tehnovõrgud, liikluskorraldus ja parkimine, haljastus ning heakord.¹

Planeeritav ala jääb maismaa osas katastriüksuse Roomassaare tee 12 piiresse (nr 34901:016:0082), sellele lisandub kai nr 1 laiendus (Joonis 1).

3.2 Kavandatava tegevuse kirjeldus

Planeeringuga lisatakse sadamale kolm uue otstarbega ala:

1. Kavandatakse sadama territooriumi põhjapoolsesse osasse mitmeotstarbeline kõvakattega plats, mida kasutatakse vastavalt vajadusele ja sesoonsusele autode või muude sõidukite parkimiseks, ujuvahendite hoiustamiseks, sadama kaudu transporditavate kaupade, sealhulgas killustiku, freesasfalti, ümarpuidu ja hakkepuidu hoiustamiseks ning võimalusel ka avaliku huviga seotud ürituste korraldamiseks. Kaupade hoiustamisel peetakse silmas, et platsile paigutatavad kaubad ei omaks üle kinnistu piiride ulatuvat olulist mõju. Hoidutakse lenduvate ja õhu kvaliteeti rikkuvate kaupade hoiustamisest. Kaupade maksimaalne ladustamise maht platsil on kuni 5 000 m³ ja ladustamise maksimaalne kõrgus on 4 meetrit. Kavandatav mitmeotstarbeline kõvakattega plats piiratakse vajadusel osaliselt või tervikuna piirdeaia, millele koostatakse projekt. Piirdeaia arhitektuurilise projekti koostamisel arvestatakse piirdeaia kinniseks osaks ca 50% ja läbipaistvaks osaks ca 50% kogu aiaperimeetri mahust.
2. Kai nr 1 (sadama lõunatipu kai) laiendatakse mere poole selliselt, et kai pinna kasulikuks laiuseks oleks vähemalt 35 meetrit. Kaile nähakse ette tormilainetuse ja jää kaitseks raudbetoonist parapett, kõrgusega kai pinnast ca 2 m, mille peale ehitatakse puidust tuuletõkkesein kõrgusmürgiga kai pinnast 5 m. Seda kaid hakatakse peamiselt kasutama turba ja puiduhakke laadimiseks laevadele.
3. Kai nr 4 ja kai nr 5 vahele jääv sadamaala on praegu mere poole kujundatud graniitkividest nõlvana ehk teisisõnu sadama jaoks kasutu. Planeeringus nähakse ette eraldiseisev kai, kus saab seista väiksem (kuni 30 m pikkune) ujuvalus.

Lisaks eeltoodud alale näidatakse planeeringuga ära ka ära võimalus pikendada linna poolt tulevat kergliiklusteed kuni sadamani.

¹ Kuressaare linn, Roomassaare tee 12 detailplaneering. OÜ Kuressaare Kommunaalprojekt, 2013.



Joonis 1 Planeeritav ala

3.3 Alternatiivid

Alternatiive võib jagada kolme gruppi:

1. Ajalised alternatiivid
2. Teguviisi alternatiivid
3. Asukohaalternatiivid

Detailplaneering ei käsitle laevaliikluse reguleerimist ega tööjaotust kail. Seetõttu pole põhjust kaaluda ajalisi alternatiive (sadama töö aeg ööpäev läbi või ainult tööajal jne).

Kavandatava tegevuse eesmärk on suurendada sadama töö sujuvust läbi tööpinna laiendamise. Pole teada ühtegi alternatiivset lahendust, mis täidaks eesmärgi sama tõhusalt ja oleks arendajale aktsepteeritav.

Planeeritud objektide asukohad on välja valitud vastavalt nende paigutusvõimalustele. Välja pakutud asukohtadele pole teada arendajale aktsepteeritavaid sama eesmärki kandvaid alternatiivseid kai ja ladustusala asukohti.

Kavandatavat tegevust võrreldakse 0-alternatiiviga, et selgitada välja tegevusega kaasnevad keskkonnamuutused. Käesolevas aruandes käsitletakse 0-alternatiivina olemasolevat olukorda. Seega tuuakse välja kavandatava tegevusega kaasnevad mõjud võrreldes olemasoleva olukorraga. Kavandatavat tegevust ellu viimata jätkuvad praeguse sadama tegevusega kaasnevad mõjud olemasolevas ulatuses.

4 SEOS MUUDE ASJAKOHASTE PLANEERIMIDOKUMENTIDEGA

Kavandatavat tegevust puudutavad järgmised strateegilised dokumendid:

Kuressaare linna ja Kaarma valla kontaktvööndi ühisplaneering, Kuressaare Linnavolikogu otsus nr 1, 26. jaanuar 2012²

Vastavalt planeeringule on kavandatava tegevuse ala määratletud ettevõtlusalana.

Planeeringualal on kitsendused:

- Sadama ala kuulub ajuvee piirkonda³. Ajuveena käsitletakse siinkohal tugevate, kestvalt ühes ühesuunaliste tuulte või tormiga mere rannikule kanduvat tavapärasest suuremat veemassi. Üldjoontes ühtib see korduva üleujutusala mõistega. Ajuveealal eeldatakse juhuslikku mere veetaseme kõikumist, mis võib põhjustada kahjusid ehitisele;
- Sadama territoorium kuulub osaliselt navigatsioonimärkide mõjualasse;
- Tugimaantee nr 76 Kuressaare ringtee koos teekaitsevööndiga, mis kattub osaliselt kavandatava laoplatiga;
- Sadama ala asub osaliselt lennukite tõusu- ja maandumiskoridoris ning lennuraja külgohutusala.

Vastavalt ühisplaneeringule on Roomassaare sadamal külalissadama staatus. Akvatoorium hõlmab kaubasadama ja jahisadama veeala. Akvatooriumi piirid on määratud Vabariigi Valitsuse 28. märtsi 2000. a määrusega nr 105. Vastab rahvusvahelistele ja siseriiklikele nõuetele. Sadamal on sadamapass ja on kantud sadamaregistrisse.

Detailplaneeringu koostamisel ning kavandatava tegevuse elluviimisel arvestatakse kitsendustega ning jälgitakse esitatud nõudeid. Kavandatav tegevus on kooskõlas ühisplaneeringuga.

Kuressaare linna arengukava 2014–2020 (2030) muutmise, vastu võetud Kuressaare Linnavolikogu 25.09.2015 määrusega nr 10⁴

Kuressaare arengukava näeb ette ettevõtlust toetava taristu ning ettevõtlusalade arendamist. Arengukavas on toodud, et piirkondades tuleb lähtudes asendist, looduslikest ja kultuurilistest eripäradest tulenevalt luua tingimused piirkonnaspetsiifiliste eelduste realiseerimiseks, sh teatud majandustegevustes tugevamaks spetsialiseerumiseks ja piirkonnale sobivate perspektiivikate ettevõtlusharude eelisarendamiseks.

Arengukava lisas 2.2 on toodud Kuressaare linna investeringute kava aastaks 2020–2030, milles ühe projektina on ette nähtud Roomassaare poolsaare jätkuvat arendamist aktiivseks ettevõtluspiirkonnaks.

² Kättesaadav Kuressaare linna kodulehel <http://www.kuressaare.ee/uus/10722/>

³ Mõistet ajuvesi on käsitletud uuringus „Läänemere läänesaarte alamvesikonna piiresse jääva ranna ajuveeala piiride täpsustamine ja erinevate veeseisude kaartide ning meetmeprogrammi koostamine“. 2008. a tellija EV Keskkonnaministeerium. Leping nr 18-20/732.

⁴ Kättesaadav Kuressaare linna kodulehel <http://www.kuressaare.ee/uus/arengukava-2014-2020-2030-muutmise/>

Käesoleva detailplaneeringuga kavandatakse Roomassaare sadama laiendamist nõnda, et rahuldada aja jooksul kasvanud kaubamahtudega kaasnevat ruumivajadust sadamas. Uue laoplati ja kaide väljaehitamisega luuakse eeldused majandustegevuse arendamiseks. Kavandatav tegevus on kooskõlas Kuessaare linna arengukavaga ning aitab saavutada selles seatud eesmärke.

Riiklik arengukava Eesti merenduspoliitika 2012–2020, vastu võetud Vabariigi Valitsuse 02.08.2012 korraldusega nr 324⁵

Merenduse arengukava eesmärk on välja töötada merenduse sektoreid omavahelises koostöös käsitlevad suunised merenduse edendamiseks, et realiseerida maksimaalselt Eesti potentsiaal mereressursi kasutamisel ning säilitamisel. Üheks arengukavaga seatud eesmärgiks on kaubavoogude suurenemine läbi Eesti sadamate.

Merenduspoliitika arengukavas nähakse merendussektori arengus olulist rolli sadamatel, mis mõjutavad majandustegevuse keskustena nii ümbritsevate piirkondade majandusarengut kui ka linnalist ja looduskeskkonna seisundit.

Roomassaare sadama, kui kaubasadama, logistika ja kaubavahetuse võimekus suureneb käesoleva detailplaneeringu elluviimisel, mis on merenduspoliitika arengukavas sätestatud olulise eesmärgina.

⁵ Eesti merenduspoliitika 2012 – 2020 arengukava koos rakendusplaaniga on kättesaadav Majandusministeeriumi kodulehel <https://www.mkm.ee/et/arengukavad>

5 OLEMASOLEV OLUKORD

5.1 Asustus ja maakasutus

Planeeritav ala haarab enda alla olemasoleva Roomassaare sadama kinnistu Kuressaare linnas Roomassaare poolsaarel. Katastriüksus on suurusega 77 002 m², sihtotstarvetega tootmismaa 60%, transpordimaa 35% ja ärimaa 5%.

Vastavalt üldplaneeringule⁶ on planeeritava kinnistu maa kasutamise juhtfunktsiooniks ettevõtluse segahoonestusala, kuhu võib rajada ladusid, tehno rajatise, keskkonda mitte häirivaid tööstusettevõtteid, äri- ja teenindusettevõtteid.

Sadama põhifunktsioonid on järgnevad:⁷

- Kaubasadam - laevade laadimine/lossimine, kaupade ladustamine.
- Reisisadam - reisiliiklus väikesaartega ja kruisilaevade vastuvõtt.
- Jahisadam - 60 kohta ujuvkaide ääres.

Sadamas pakutavad teenused:

- sadamateenuste osutamine
- kaupade laadimine/lossimine/ladustamine
- laevade elektrienergiaga varustamine
- laevade mageveega varustamine
- pilsivee vastuvõtt
- jäätmete vastuvõtt

Sadam jääb tihedamalt asustatud elamualadest paari kilomeetri kaugusele.

5.2 Taristu

Teed

Sadamat ühendab Kuressaare linna keskusega Kuressaare ringtee (riigimaantee nr 76).

Sadama külastajate parkimine on lahendatud sadama territooriumil olemasoleva kohviku ümber paiknevate parkimisaladega.

Kavandatav tegevus piirneb osaliselt riigimaanteega 76. Ehitusseadustiku § 71 lõike 2 järgi on riigimaantee 76 Kuressaare ringtee kaitsevööndi laius mõlemal pool äärmise sõiduraja välimisest servast kuni 30 meetrit. Kavandatav hoiuplats jääb osaliselt Kuressaare ringtee kaitsevööndisse.

Avalikult kasutatava tee kaitsevööndi eesmärgiks on tagada tee kaitse, teehoiu korraldamine, liiklusohutus ning vähendada teelt lähtuvaid keskkonnakahjulikke ja inimesele ohtlikke mõjusid.

⁶ Kuressaare linna ja Kaarma valla kontaktvööndi ühisplaneering. Kuressaare linnavalitsus, 2012

⁷ Roomassaare sadama koduleht <http://www.saarteliinid.ee/ports/roomassaare/>

Vastavalt Ehitusseadustiku § 72 lõikele 1 on tee kaitsevööndis on keelatud:

- 1) paigaldada liiklejat häirivat valgustusseadet või teabe- ja reklaamivahendit;
- 2) korraldada spordivõistlust või muud rahvaüritust;
- 3) kaevandada maavara ja maa-ainest;
- 4) teha metsa lageraiet;
- 5) teha veerežiimi muutust põhjustavat maaparandustööd.

Planeering peab arvestama Ehitusseadustiku § 72 lõikega 2 ehk tee kaitsevööndi maa kinnisasja omanik on kohustatud lubama kõrvaldada nähtavust piirava istandiku, puu, põõsa või liiklusele ohtliku rajatise. Kinnisasja omanik peab võimaldama paigaldada tee kaitsevööndisse tee korrashoiuks ajutisi lumetõkkeid, rajada lumevalle ja kraave tuisklume tõkestamiseks ning paisata lund väljapoole teed, kui nimetatud tegevus ei takista juurdepääsu kinnisasjale.

Elektrivarustus

Elektrivarustus Roomassaare tee 12 kinnistul toimub kahe Elektrilevi OÜ-le kuuluva elektrimaakaabelliini kaudu. Kaubasadama territooriumil paiknevad Elektrilevi OÜ-le kuuluvad kõrgepingekaablid. Alajaam (koordinaatidel 6453654; 412118) kuulub Roomassaare sadamale.

Elektrilevi OÜ-le kuuluvale kaablitele on vastavalt majandus- ja taristuministri 25.06.2015 määrusele nr 73⁸ kehtestatud kaitsevöönd ühe meetri ulatuses maakaabelliini äärmistest kaablitest.

Veevarustus, reokanaliseerimine ja sademeveekanaliseerimine

Roomassaare sadama territooriumil olevad vee- ja kanalisatsioonitorustikud on ühendatud Kuressaare Veevärgile kuuluvate ühisveevärgi- ja kanalisatsioonitorustikega. Veetorustiku ühenduskaev (liitumispunkt) paikneb maa-ala põhjapiiril. Roomassaare sadama territooriumil paiknevad vee- ja kanalisatsioonitorustikud kuuluvad AS Saarte Liinide haldusesse.

Maa-alal puudub linna ühtne sademeveetorustik. Vastavalt Vabariigi Valitsuse 29.11.2012 määrusele nr. 99⁹ võib juhtida veekogusse sademete vett, kui keskmised reostusnäitajad ei ületa järgmisi piirväärtusi:

- Heljuvainete osas 40 mg /l
- Naftasaaduste osas 5 mg /l

AS Saarte Liinidele on väljastatud vee erikasutusluba nr L.VV/322340 sademevee juhtimiseks Abruka-Suurtulpe merealale. Täpsemalt on käsitletud Roomassaare sadama tegevust reguleerivaid keskkonnalubasid kirjeldatud peatükis 5.3 „Roomassaare sadama tegevust reguleerivad keskkonnaload“.

Side

Side on tagatud Elion Ettevõtte AS maakaabli abil.

⁸ <https://www.riigiteataja.ee/akt/128062015004>

⁹ <https://www.riigiteataja.ee/akt/113062013013?leiaKehtiv>

Kuussaare lennuväli

Planeeringuala asub majandus- ja taristuministri poolt 01.06.2015 kehtestatud määruse nr 50¹⁰ kohaselt Kuussaare lennuvälja lähiümbruses. Planeeritavale alale jäävad lennuvälja lennukite tõusu- ja maandumiskoridor ja lennuraja külgohtusalad, kus ehitistele on määratud kõrguspiirangud. Tulenevalt eeltoodust kohalduvad lennuvälja lähiümbruse kaitsevööndile lennundusseaduse¹¹ § 35² lõikes 3 loetletud tegevuspiirangud. Eelkõige tuleb kavandatava tegevuse puhul silmas pidada punkti 11, mis käsitleb põlevmaterjali ladustamist. Täpsemalt on ilma Lennuametiga kooskõlastamata keelatud enam kui 3 000 m³ põlevmaterjali ladustamine.

Navigatsioonimärgid

Roomassaare tee 12 kinnistul paiknevad navigatsioonimärgid ja nende mõjualad:

- Veeteede Ametile kuuluv Roomassaare sihi alumine tulepaak navigatsioonimärk nr 961
- AS Saarte Liinid Roomassaare sadamale kuuluvad liitsihi märk nr 963 Roomassaare sadama sihi alumine tulepaak
- Roomassaare sadamakai märk nr 965 Roomassaare sadamakai tulepaak
- Roomassaare jahisadama navigatsioonimärgid nr 966 ja nr 967 Roomassaare jahisadama läänemuuli ja idamuuli tulepaagid

Ehitustegevus navigatsioonimärgi piirkonnas tuleb vastavalt Majandus- ja kommunikatsiooniministri 6.12.2002. a määrusele nr 26¹² kooskõlastada Veeteede Ametiga.

5.3 Roomassaare sadama tegevust reguleerivad keskkonnaload

AS Saarte Liinidele on väljastatud järgnevad keskkonnaload tegevuseks Roomassaare sadamas:

Jäätmeluba nr L.JÄ/322518

Jäätmeluba on väljastatud laevadelt ja sadama külastajatelt jäätmete kogumiseks, vaheladustamiseks ning pilsivee veoks. AS Saarte Liinid omab ohtlike jäätmete käitluslitsentsi nr 0270. Sadamas käideldakse järgnevaid jäätmeliike:

- ohtlike jäätmeid 314 t/a (pilsivesi, mootori-, käigukasti- ja määrdõlid, ohtlike aineid sisaldavad või nendega saastunud pakendid, luminescentslambid ja muud elavhõbedat sisaldavad jäätmed, patareid ja akud)
- tavajäätmeid 326 t/a (olmeprügi, paber ja kartong, erinevad pakendid)

Kavandatava tegevuse elluviimisega ei ole ette näha jäätmeteke olulisel määral suurenemist. Juhul, kui jäätmeteke ei vasta enam loas toodud piirangutele, tuleb taotleda loa muutmist.

¹⁰ <https://www.riigiteataja.ee/akt/129052015002>

¹¹ <https://www.riigiteataja.ee/akt/121102015004?leiaKehtiv>

¹² <https://www.riigiteataja.ee/akt/226904>

Vee erikasutusluba nr L.VV/322340

Puhastamist vajav sademevesi kogutakse 2,3 ha suuruselt sadama territooriumilt. Vee erikasutusluba on väljastatud eeldusel, et territooriumil toimub ainult ümarpuidu ladustamine. Teostatakse ka puistekaupade (freesturba) lastimist-lossimist, see toimetatakse kohale vahetult enne laadimistöode algust või ladustatakse lühiajaliselt.

Alalt kogutud sademevesi puhastatakse kaheastmeliselt juhtides see läbi muda-liivapüüduuri ja liiva-õlipüüduuri.

Loas on ette nähtud:

- Sademevee juhtimine Abruka-Suurtulpe merealale Roomassaare sadama väljalasu (SA108) kaudu
- Lubatud vooluhulk aastas 12 179 m³
- Heljum 40 mg/l, lubatud kogus 0,487 t/a
- Nafta 5 mg/l, lubatud kogus 0,06 t/a
- Saastatud sademevee tekke vältimiseks ja reoainete koguse vähendamiseks on loa valdajal kohustus regulaarselt territooriumit (teed, platsid) kuivalt puhastada
- Vältida turba ja puukoorte sattumist sademeveekanaliseerimisele
- Puisteturba ladustamisalal on vajalik ladustamise perioodil vahetada restkaevude luugid ajutiselt umbluukide vastu
- Pikemaajalisel puisteturba ladustamisel tuleb rakendada meetmeid selle tuulega laialikandumise vähendamiseks
- Ärajuhitava sademevee kogusest puhastatakse esimene kolmandik

Ladustusplatsi ja kai nr 1 realiseerumisel tuleb vee erikasutusloa tingimused üle vaadata ning vajadusel korrigeerida. Ära juhitava sademevee kogus tõuseb ning vee nõuetekohase kvaliteedi saavutamiseks ja hoidmiseks on vaja ette näha vajalikud meetmed.

Vee erikasutusluba nr L.VV/323645

Luba on väljastatud tuulega lenduvate puistekaupade (freesturba) regulaarseks lastimiseks ja lossimiseks laevadele Roomassaare sadama kail nr 4 mahus kuni 50 000 t/a.

Loa järgi avaldub saasteallika mõju maa-alal raadiusega kuni 300 m. Mõjutatud ala ümbritsevad peamiselt tootmis- ja äriterritooriumid. Lähim elamu asub kaist 2 500 m kaugusel.

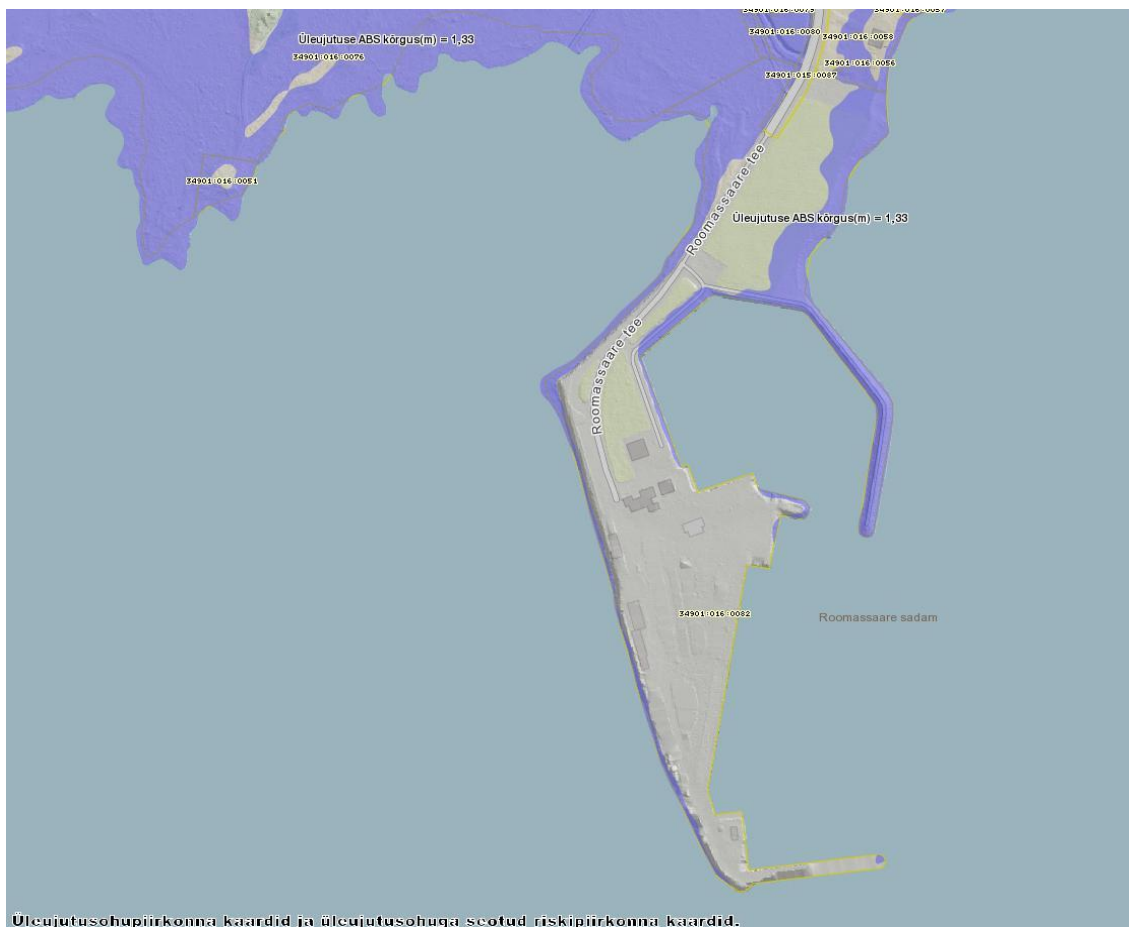
5.4 Kitsendused

Veekaitselised kitsendused

Vastavalt üldplaneeringule¹³ Roomassaare sadamale ranna piirangu- ja ehituskeeluvööndit ei rakendu.

¹³ Kuussaare linna ja Kaarma valla kontaktvööndi ühisplaneering. Kuussaare linnavalitsus, 2012.

Roomassaare sadam asub üleujutuse riskiga piirkonnas¹⁴(Joonis 2). Kuessaare linna ja Kaarma valla kontaktvööndi ühisplaneeringu järgi on terve Roomassaare sadama ulatuses ajuveeala (korduvate üleujutuste ala).



Joonis 2 Üleujutusriskiga piirkond Roomassaare sadamas, esinemistõenäosusega kord 10 aasta jooksul¹⁵ (Maa-amet)

Naaberkatastriüksusel, Roomassaare tee 7b (34901:016:0058) asub puurkaev PRK0012706 (Joonis 3), millele on kehtestatud sanitaarkaitseala 50 m. Vastavalt Kuessaare linna ühisveevärgi- ja kanalisatsiooni arengukavale 2014-2025¹⁶ ei ole Roomassaares paiknev puurkaev-pumpla hetkel kasutuses.

¹⁴ Lääne-Eesti vesikonna üleujutusohuga seotud riskide maandamiskava. Kinnitatud Vabariigi Valitsuse 7. jaanuari 2016 protokollilise otsusega.

¹⁵ Üleujutusalasid ning erinevaid stsenaariumeid on võimalik vaadelda Maa-ameti üleujutuste kaardirakendusest <http://bit.ly/1Nctt5y>

¹⁶ Kuessaare ühisveevärgi ja –kanalisatsiooni arendamise kava aastateks 2014—2025. http://www.kuessaare.ee/uus/public/Kuessaare_UVK_2014-2025.pdf



Joonis 3 Roomassaare sadama vee- ja keskkonnakaitsetelised piirangud (Maa-amet)

Keskkonnakaitsetelised kitsendused

Sadamas asub meteoroloogiaseirejaam SJA4633000 (Joonis 3).

EELIS andmebaasi järgi asub planeeringualast 700 m kaugusele loodesse jääva Kuussaare reoveepuhastusjaama territooriumil I kategooria kaitsealuse liigi niidurüdi leiukoht. Samuti jääb Roomassaare poolsaare läänerannikule II kategooria kaitsealuse linnuliigi väikeluik leiukoht. Kaitseväärtused asuvad väljaspool võimalikku mõjuraadiust.

Planeeritava ala läheduses kaitstavaid loodusobjekte ei asu. Poole kilomeetri kaugusel on Kuussaare lahe hoiuala (Joonis 4). Hoiulaga kattub ka Mullutu-Loode linnuala, mida on pikemalt käsitletud peatükis 6 „Natura eelhindamine“.

Kuussaare lahe hoiuala kaitse-eesmärk¹⁷ on laiade madalate lahtede (1160), väikesaarte ning laidude (1620), kühnokk-luige (*Cygnus olor*), väikeluige (*Cygnus columbianus*), hallhane (*Anser anser*), viupardi (*Anas penelope*), rääkspardi (*Anas strepera*), piilpardi (*Anas crecca*), sinikael-pardi (*Anas platyrhynchos*), tuttvardi (*Aythya fuligula*),

¹⁷ Hoiualade kaitse alla võtmine Saare maakonnas. Vabariigi Valitsuse määrus, vastu võetud 27.07.2006 nr 176. <https://www.riigiteataja.ee/akt/110052014029?leiaKehtiv>

tõmmuvaerase (*Melanitta fusca*), sõtk (Bucephala clangula), rohukoskla (*Mergus serrator*), jääkoskla (*Mergus merganser*), laugu (*Fulica atra*), soorüdi (*Calidris alpina*), väikekajaka (*Larus minutus*), tutt-tiiru (*Sterna sandvicensis*), randtiiru (*Sterna paradisaea*) ja jõgitiiru (*Sterna hirundo*) kaitse.

Kuressaare lahe hoiuala kohta on koostatud ka kaitsekorralduskava¹⁸. Hoiuala iseloomustab avatud merelaht ääristatuna roostunud ja roostuvatest poollooduslikest kooslustest ja rannikuelupaikadest.

Vastavalt kaitsekorralduskavale on pesitsusaegse linnustiku mitmekesisus ja arvukus suurem lahel asuvatel laidudel. Lisaks on Kuressaare sadama faarvaatri süvendustööde käigus tekitatud vallid aastate jooksul kujunenud paljudele linnuliikidele sobivaks rändepeatuse- ja pesitsuspaigaks. Mõnede hoiuala kaitse-eesmärgiks seatud linnuliikide elupaikadena vajalikud rannaniidud ja liigirikad niidud jäävad suuremas osas hoiuala piiridest välja Mullutu-Loode linnu- ja loodusalale. Osade kaitse-eesmärgiks seatud linnuliikide (nt väikeluik, soorüdi, jääkoskel) esinemise (pesitsemise) kohta Kuressaare lahe hoiualal kaitsekorralduskava järgi andmed puuduvad.

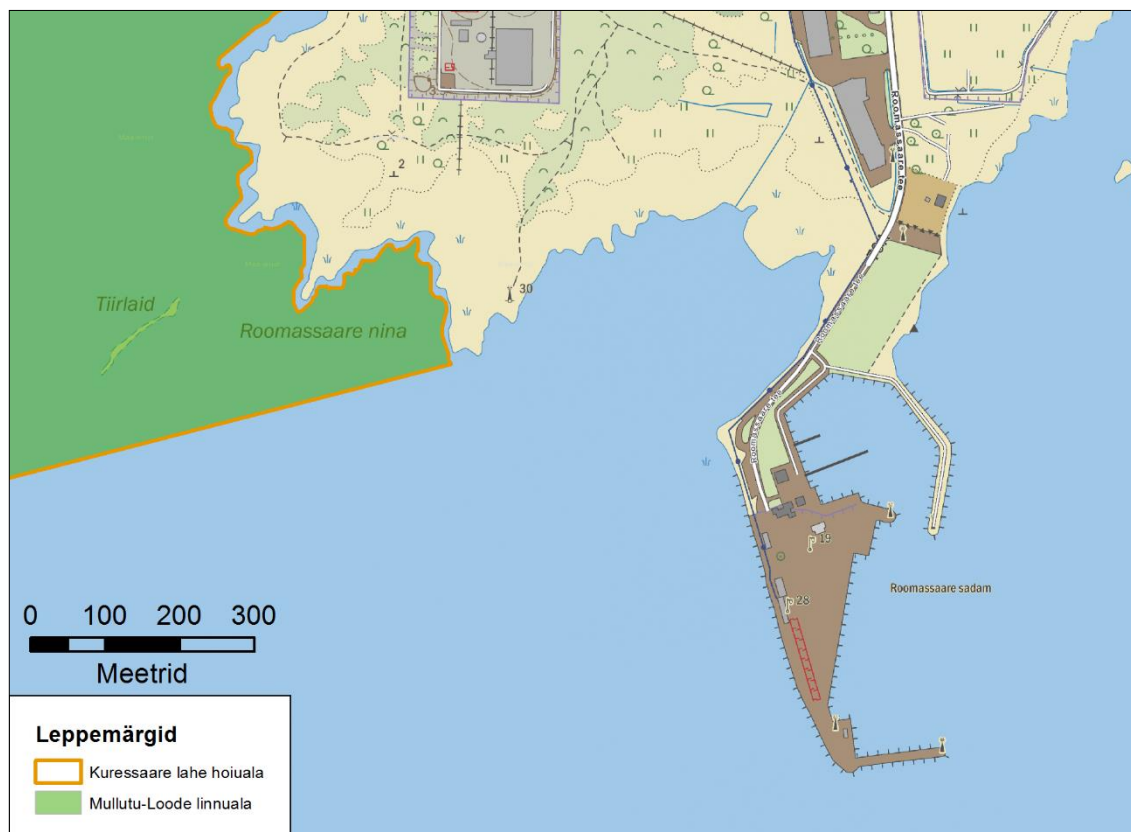
Kaitse-eesmärkide hulka jäävad mitmed linnudirektiivi I ja II lisas nimetatud liigid, sh hulgaliselt partlasi, kes pesitsuspaikadena eelistavad varjulisemaid paiku (näiteks roostikuid, puuõõnsusi).

Kaitsekorralduskava järgi jääb Kuressaare lahe hoiuala territooriumile elupaigatüüp laiad madalad lahed (1160). Sellesse elupaigatüüpi kuuluvad lainetuse eest üsna hästi kaitstud madalaveelised lahed ja abajad. Lahtede põhi on tavaliselt pehme – kaetud liiva või saviga, ja enamasti rikkalikult taimestunud. Mitmekesise põhjaelustiku tõttu leiab sellistest lahtedest toitu palju eri liiki linde.¹⁹ Tõenäoliseks mõjaks kaitsekorralduskava järgi võivad elupaigale olla õlireostus laevadelt, laevateede süvendamine ning ehitamine (sh uued lautrikohad, paadikanalid jms).

Vastavalt EELIS andmebaasile ning Kuressaare lahe hoiuala kaitsekorralduskavale ei ole Roomassaare sadama ümbruses kaardistatud Kuressaare lahe hoiuala kaitse-eesmärgina käsitletud elupaiku.

¹⁸ Kuressaare lahe hoiuala kaitsekorralduskava 2016-2025. Keskkonnaamet, 2015.
http://www.keskkonnaamet.ee/public/Kuressaare_lahe_hoiuala_KKK_2016-2025.pdf

¹⁹ J. Paal, Euroopas väärtustatud elupaigad Eestis. Tallinn, 2004



Joonis 4 Hoiuala ja linnuala asukoht sadama suhtes

Muinsuskaitsetised kitsendused

Kavandatava tegevuse mõjualas (Roomassaare tee 12 maaüksusel) kultuuriväärtuseid, pärandkultuuri ega muinsuskaitseobjekte, ei asu²⁰.

Roomassaare tee 7 maaüksusel asub kinnismälestisena arvel olev II Maailmasõjaaegne Roomassaare kuulipildujadzott. Mälestis asub planeeringualast ca 360 m kaugusel. Vastavalt Muinsuskaitseaduse § 44³ lõikele 1 tuleb juhul kui mälestisel, muinsuskaitsealal või mis tahes muus paigas tööd tehes avastatakse inimtegevuse tagajärjel ladestunud arheoloogiline kultuurikiht, sealhulgas inimluud, või kultuuriväärtusega leid, tööde seista, säilitada leiukoht muutumatul kujul ning viivitamata teatama sellest Muinsuskaitseametile ja valla- või linnavalitsusele.

Maastikud

Kavandatav tegevus leiab aset olemasoleva sadama territooriumil, ala ei ole määratletud väärtusliku maastikuna²¹.

²⁰ Vastavalt Maa-ameti muinsuskaitse ja pärandkultuuri kaardirakendustele

²¹ Vastavalt Kuessaare linna ja Kaarma valla kontaktvööndi ühisplaneeringule.

6 NATURA EELHINDAMINE

Käesolev Natura eelhindamine on koostatud vastavalt Natura eelhindamise juhendile²².

Kavandatav tegevus ei ole linnuala kaitsekorraldusega otseselt seotud ega ole selleks vajalik.

6.1 Informatsioon kavandatava tegevuse kohta

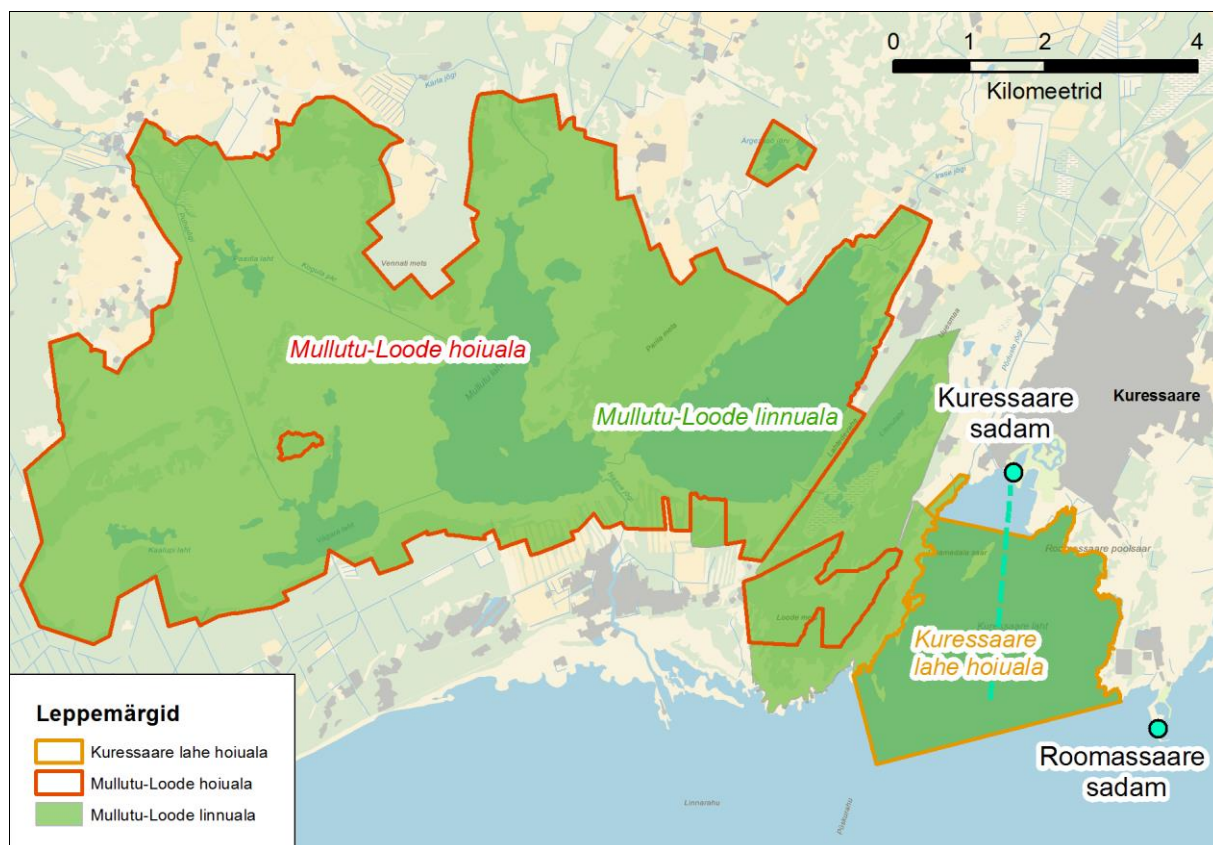
Informatsioon kavandatava tegevuse ja selle eesmärgi kohta on toodud peatükis 3 „Kavandatav tegevus ja eesmärk“. Kavandatav tegevus leiab aset Mullutu-Loode linnualal piiridest ligi 500–750 m kagusel (Joonis 5).

Mullutu-Loode linnualale ulatub Kuussaare sadama faarvaater, mille perioodiliseks hooldus- ja süvendamistöde teostamiseks on väljastatud vee eerikasutusluba nr L.VV/320592 Kuussaare sadama süvendamiseks viie aasta jooksul mahus kuni 9 400 m³. Vastavalt kehtivale loale ei ole faarvaatri süvendustööd lubatud sadamaakvatooriumist 1 700–1 900 m kagusel 15. aprillist kuni 15. juulini. Tööaja piirang on kehtestatud eesmärgiga leevendada ja osaliselt vältida negatiivset mõju Mullutu-Loode linnuala kaitseväärtustele. Lisaks kehtib tööde keeld perioodil 15. aprillist kuni 1. juulini vältimaks heljumi ülemistesse veekihtidesse sattumise tõttu kalastiku häirimist kudeperioodil. Loa korralduses on toodud, et sadama ja faarvaatri süvendamine sellises mahus ei ohusta muuhulgas kalastikku, linnustiku ning kaitstavaid loodusobjekte.

Kuussaare sadama faarvaatri süvendamise kohta on koostatud ka KMH²³, mille käigus on hinnatud kavandatava tegevuse mõju Natura linnualale. Muud projektid ja kavad, mis võiksid omada koosmõju kavandatava tegevusega, teadaolevalt puuduvad.

²² Juhised Natura hindamise läbiviimiseks loodusdirektiivi artikli 6 lõike 3 rakendamisel Eestis. 2013, KEMÜ.

²³ Kuussaare sadama laevatee süvendamise ning ristlus- ja väikereisilaevade sildumiskai rajamise keskkonnamõjude hindamine. Tartu Ülikooli Eesti Mereinstituut, 2008. Kättesaadav Kuussaare linna kodulehel http://www.kuussaare.ee/uus/public/Kuussaare_KMH_aruanne.pdf



Joonis 5 Roomassaare ja Kuussaare sadama, selle faarvaatri ja hoiualade paiknemine Mullutu-Loode linnuala suhtes (Maa-amet, EELIS)

6.2 Mullutu-Loode linnuala

Mullutu-Loode linnuala (EE0040444) kogupindalaga 6 567,4 ha asub Saaremaal Kuussaare linna ja Lääne-Saare valla territooriumil. Linnuala piirid kattuvad osaliselt Mullutu-Loode hoiuala ja Kuussaare lahe hoiuala piiridega. Mullutu-Loode linnuala on võetud Natura 2000 võrgustiku nimekirja Vabariigi Valitsuse 05.08.2005 korralduse nr. 615 Euroopa Komisjonile esitatav Natura 2000 võrgustiku alade nimekiri alusel.

Ala on loodud järgnevate isendite elupaikade kaitseks: rästas-roolind (*Acrocephalus arundinaceus*), soopart e pahlsaba-part (*Anas acuta*), luitsnökk-part (*Anas clypeata*), piilpart (*Anas crecca*), viupart (*Anas penelope*), sinikael-part (*Anas platyrhynchos*), rääkspart (*Anas strepera*), hallhani e roohani (*Anser anser*), punapea-vart (*Aythya ferina*), tuttvart (*Aythya fuligula*), hüüp (*Botaurus stellaris*), sõtkas (*Bucephala clangula*), mustviires (*Chlidonias niger*), roo-loorkull (*Circus aeruginosus*), väikeluik (*Cygnus columbianus bewickii*), kümnökk-luik (*Cygnus olor*), lauk (*Fulica atra*), sookurg (*Grus grus*), merikotkas (*Haliaeetus albicilla*), väikekajakas (*Larus minutus*), naerukajakas (*Larus ridibundus*), mustsaba-vigle (*Limosa limosa*), väikekoskel (*Mergus albellus*), jääkoskel (*Mergus merganser*), rohukoskel (*Mergus serrator*), kormoran e karbas (*Phalacrocorax carbo*), roherähn e meltsas (*Picus viridis*), sarvikpütt (*Podiceps auritus*), tuttpütt (*Podiceps cristatus*), hallpösk-pütt (*Podiceps grisegena*), rooruik (*Rallus aquaticus*), jõgitiir (*Sterna hirundo*), randtiir (*Sterna paradisaea*) ja kiivitaja (*Vanellus vanellus*).

Mullutu-Loode linnuala on kirjeldanud Veljo Volke Kuessaare sadama süvendamise KMH raames koostatud töös „Kuessaare sadama laevakanali rekonstrueerimise ja uue kai ehitamise võimalik mõju linnustikule”²⁴.

Mullutu-Loode linnuala kaitseväärtuste peamisteks pesitsuspaikadeks on Laiamadala saar, faarvaatri vallid ja Kuessaare lahe rannik. Valdavalt on rannikul asuvad pesitsuspaigad koondunud lahe läänerannikule, kus asuvad sobilikud elupaigad rannaniitude näol. Mõningal määral esineb kaitseväärtusi ka Kuessaare lahe idarannikul.

Veljo Volke hinnangul peatub rändel Kuessaare lahel arvukalt linde. Sügiránde perioodil peatub lahel ligi 20 000 isendit. Kõige arvukamateks liikideks on lauk, sinikael-part, sõtkas, rääkspart, viupart ja tuttvart. Kevadel on Kuessaare lahe tähtsus veelindude peatusalana keskmine, esinevad arvestatava suurusega pardikogumid.

6.3 Kavandatava tegevuse mõjualas olevad kaitseväärtused

Kavandatava tegevuse mõjuala linnustikule oleneb eelkõige häiringust (müra, heljumi teke) ning selle levimiskaugusest, mistõttu ei ole võimalik üheselt ka mõjuala määratleda. Käesolevas peatükis on kirjeldatud kavandatava tegevuse oletatavasse mõjualasse (kuni 1 km raadiuses) jäävaid kaitseväärtusi.

II kategooria kaitsealune **väikeluik** (*Cygnus columbianus*) leviala EELIS andmebaasi järgi (seisuga 17.02.2016) jääb kavandatava tegevuse toimumiskohast ligi kilomeetri kaugusele. Vastavalt Kuessaare lahe hoiuala kaitsekorralduskavale peatub väikeluik kaitsealal rändel. Vastavalt EELIS andmebaasile²⁵ on Kuessaare laht väikeluigele piirkondlikult oluliseks peatuspaigaks.

Vastavalt Kuessaare lahe hoiuala kaitsekorralduskavale pesitseb Roomassaare sadama läheduses **lauk** (*Fulica atra*). Lauk Eestis sagedalt esinev haudelind, kes tegutseb taimestikurikastel järvedel ja madalamatel merelahtedel, ka suurematel jõgedel ja settetiikidel. Lauk pesitseb roostikes, tema pesa kujutab endast kuivanud taimevarte lasu madalas vees.

E-elurikkuse andmebaasi²⁶ järgi on vaatlustel Roomassaare sadamas paiksete lindudena tuvastatud järgnevad Mullutu-Loode linnuala kaitseväärtused: **jääkoskel** (120 isendit), **sõtkas** (40 isendit), **naerukajakas** (15 isendit), **lauk** (3 isendit), **väikekoskel** (2 emast isendit), **kühmnokk-luik** (55 isendit).

6.4 Tõenäoliste oluliste mõjude prognoosimine

Peamised tegevusega kaasnevad võimalikud häiringud Mullutu-Loode linnuala kaitse-eesmärkidele on seotud eelkõige sadama kaide rekonstrueerimise ja laiendamisega.

²⁴ Kuessaare sadama ja laevakanali rekonstrueerimise ja uue kai ehitamise võimalik mõju linnustikule. Veljo Volke, 2008.

²⁵ EELIS infoleht

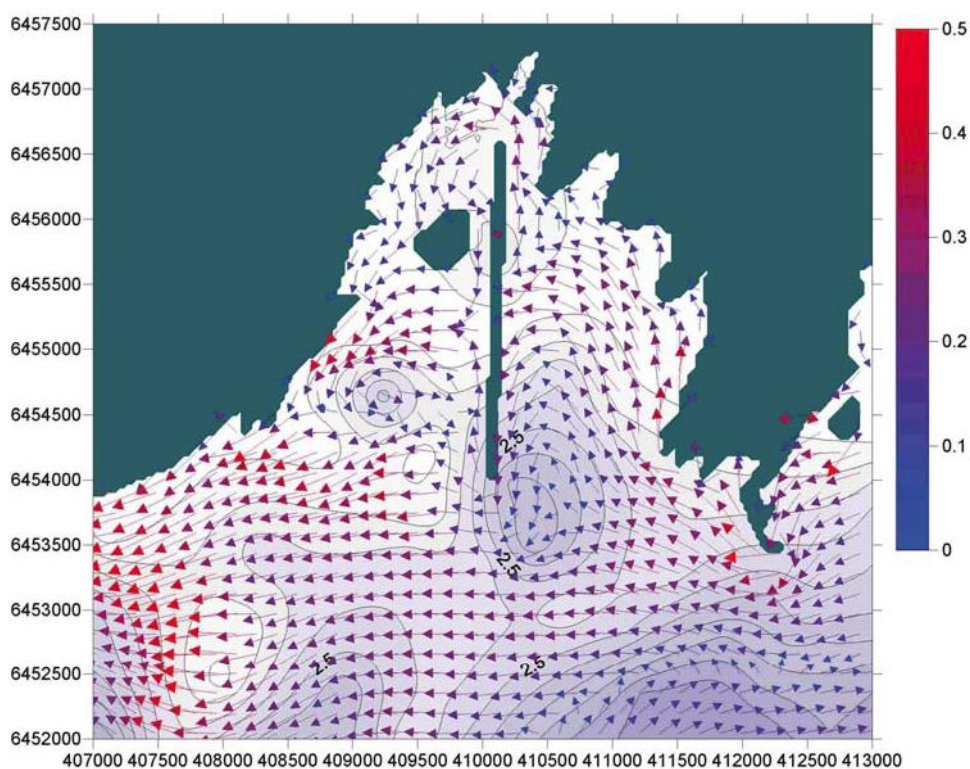
http://loodus.keskkonnainfo.ee/eelis/default.aspx?state=4;68547593;est;eelisand;;&comp=objresult=lnim&obj_id=2121259313

²⁶ E-elurikkuse andmebaas <http://elurikkus.ut.ee/observations.php>

Peamine ehitustegevusega kaasnev mõju on heljumiteke. Müra ei saa täiendavaks mõjuks pidada kuna sadamas esineb sarnane müra ka praegu (kauba lastimine, lossimine jne). Mõju olulisuse hindamisel on tarvilik arvestada asjaoluga, et kavandatav tegevus ei leia aset Mullutu-Loode linnualal. Pesitsevad ja rändel peatuvad linnud on koondunud peamiselt Kuressaare lahe läänerannikule, faarvaatri vallidele ning Laiamadala saarele, väljapoole kavandatava tegevuse mõjupiirkonnast.

Käesoleva detailplaneeringuga kavandatakse Roomassaare sadama kaide laiendustöid. Kaide laiendamisel on tegu eelkõige täitmistöödega ning kavandatavate tööde käigus ei ole ette näha olulist **heljumiteket**. Lisaks on oluline märkida, et võimalik heljumiteke esineb vaid ehitusperioodil, mistõttu on mõju oma olemuselt ajutine ja mastaabi tõttu pöörduv.

Tekkiva heljumi kogus ja levikukaugus oleneb uputatava materjalist ja selle mahust ning selgub ehitusprojekti koostamisel. Lähtudes Kuressaare sadama KMH-s välja toodud hoovuste liikumise suundadega Kuressaare lahes tuulekiirusega 15 m/s (Joonis 6), kulgevad hoovused Roomassaare sadamast linnuala suunas tugeva idatuule korral. Seega võib tavapärasest ulatuslikum heljumilevik esineda tugevate tuulte korral ning tööde teostamisel tuleb seda arvestada.



Joonis 6 Hoovused Kuressaare lahes idatuulega 15 m/s. Legend näitab hoovuskiirust m/s (Kuressaare sadama laevatee süvendamise ning ristlus- ja väikereisilaevade sildumiskai rajamise keskkonnamõjude hindamine. Tartu Ülikooli Eesti Mereinstituut, 2008)

Paslikuks paralleeliks võib siinkohal tuua Kuessaare sadama faarvaatri süvendustööd, mida viiakse läbi perioodiliselt ja märksa ulatuslikumalt²⁷ linnuala piirides võrreldes Roomassaare sadamas kavandatavate töödega. Vastavalt Kuessaare sadama faarvaatri süvendamise KMH aruandele ei kaasne Kuessaare sadama laevatee süvendamisega tõenäoliselt olulisi negatiivseid mõjusid lindude toidubaasile ja ka heljumi levik ei ole hinnatud kuigivõrd ulatuslikuks. Samuti on kehtestatud kavandatavale tegevusele ajalisi piiranguid:

- süvendamistöde keeld lindudele tundlikul perioodil olenevalt asukohast; kõige lõunapoolsemas faarvaatri osas vahemikus 15. aprill kuni 15. juuli;
- setete kandumise vältimiseks on keelatud süvendustööde teostamine lõunakaartest puhuvate tuultega üle 10 m/s.

Olulist negatiivset **koosmõju** Kuessaares sadama faarvaatri süvendamisega pole ette näha. Tööde teostamine Kuessaare sadama faarvaatris on lindude jaoks tundlikul ajal keelatud. Ennetavalt, riskide maandamise eesmärgil, on võimalik käesoleva planeeringuga kavandatavale tegevusele sätestada ajalisi piiranguid, näiteks tööde vältimine samaaegselt Kuessaare sadama faarvaatri süvendamisega või tööde vältimine pesitsusperioodil. Meetmete rakendamist tuleb kaaluda eelkõige projekti järgnevatel etappidel, mil on teada kavandatavate tööde täpsed mahud. Sobivaks etapiks on näiteks vee erikasutusloa taotlemine.

Kavandatava tegevus ei mõjuta Mullutu-Loode linnuala kaitse-eesmärke, ei kahjustata ala terviklikkust ega takista ala kaitse-eesmärkide saavutamist.

6.5 Eelhindamise tulemused

Kaitsealal toimuvad juba praegu perioodiliselt Kuessaare sadama faarvaatri süvendustööd, mis teadaolevalt ei oma olulist mõju linnualale. Käesoleva detailplaneeringuga kavandatav tegevus ei leia aset Mullutu-Loode linnualal ning sellel puudub ebasoodne mõju linnualale ning koosmõju Kuessaare faarvaatri süvendustöödega. Seetõttu puudub ka vajadus Natura asjakohase hindamise läbiviimiseks.

²⁷ Vastavalt Kuessaare sadama laevatee süvendamise KMH-le on sadama faarvaater 50 m lai, 3 km pikk ning süvendamise kogumaht 160 000 m³. Kuessaare Linnavalitsusele väljastatud loa järgselt teostatakse süvendustöid iga-aastaselt.

7 MÕJU HINDAMISE METOODIKA

Keskkonnamõju strateegilise hindamise eesmärk on anda hinnang kavandatava tegevuse põhimõttelisest sobivusest ümbritsevasse keskkonda (planeeritud keskkond, looduskeskkond, sotsiaalkeskkond) ning anda hinnang, kas tegevus kavandatud mahus võib ületada keskkonnataluvust. Juhul kui selgub, et keskkonnataluvuse ületamine on tõenäoline, otsitakse tegevusele leevendusmeetmeid, mille hulka kuulub vajadusel ka mahtude vähendamine.

7.1 Mõju hindamise ulatus

Mõju hindamise ulatus piirneb üldjuhul sadamaga. Täiendavalt antakse ülevaade kavandatava tegevuse võimalikust mõjust merekeskkonnale ja hoiualale.

7.2 Mõju hindamise meetoodika ja üldpõhimõtted

Aruande üldine sisu lähtub KeHJS § 40-st.

Keskkonnamõju strateegilise hindamine põhineb Keskkonnaministeeriumi kodulehel üleval oleval juhendil „Keskkonnamõju strateegilise hindamise juhend“²⁸.

Hindamine viidi läbi strateegilisel tasandil, mis tähendab, et ei kasutata keskkonnalubade (nt vee erikasutuluba) täpsuses andmeid. Veenduti, kas kavandatav tegevus on põhimõtteliselt teostatav ja anti soovitusel keskkonnaval taotlemisel vajalike täiendavate uuringute läbiviimiseks.

Pole põhjust eeldada piiriülest mõju.

Mõju hindamisel keskenduti järgmistele, olulistele tegevusega kaasnevatele võimalikele mõjudele:

- oht veehaardele;
- oht hoiualale ja merekeskkonnale üldiselt;
- hoiuplatsi rajamisest põhjustatud täiendavad häiringud nagu ladustatava materjali lendumine;
- taristu piisavus kavandatava tegevuse elluviimiseks (teedevõrk, elektrivarustus, veevarustus, side).
- üleujutused ning nende põhjustatud kahjustused.

Kavandataval tegevusel puudub oluline mõju inimese tervisele, sotsiaalsetele vajadustele, varale ja kultuuripärandile. Samuti ei pole tegevusel olulist mõju bioloogilisele mitmekesisusele, populatsioonidele, taimedele, loomadele, maastikele ega pinnasele. Tegevuse elluviimisega ei kaasne kliimamuutusi.

²⁸ Juhend on leitav: http://www.envir.ee/sites/default/files/ksh_juhend_kodulehele_est.pdf

8 KAASNEVAD MÕJUD

Kavandatava tegevusega kaasnevad mõjud on võimalik jagada ehitusaegseteks (ajutisteks) mõjudeks (peatükk 8.1 „Ehitusaegne mõju”) ja sadama käitamisaegseteks mõjudeks (8.2 „Käitamisaegne mõju”). Kavandatava tegevuse järgselt suureneb arendaja hinnangul kaubalaevade liikumistihedus Roomassaare sadamas 10% ehk ca 18 laeva võrra.

Kai rajamisel on tegu ainete merepõhja uputamiselega. Vastavalt KeHJS § 6 lõike 1 punktile 17¹ loetakse olulise mõjuga tegevuseks merepõhja tahkete ainete uputamist alates ainete mahust 10 000 m³ ning tuleb algatada keskkonnamõju hindamine. Seega edasistel etappidel kavandatava tegevuse täpsete mahtude selgumisel, võib ilmned vajadus KMH läbiviimiseks.

Kavandatava tegevusega ei kaasne piiriülest mõju.

Mõju Mullutu-Loode linnualale on käsitletud peatükis 6 „Natura eelhindamine”.

8.1 Ehitusaegne mõju

8.1.1 Vee seisund

Kaide rajamisel tekkiv heljum võib avaldada mõningast mõju ala vee seisundile, mis avaldub vahetult tööde läbiviimise piirkonnas vee läbipaistvuse ja toitainete kontsentratsiooni muutustes. Mõju esineb vaid tööperioodil ja on seega ajutine. Arvestades tööde suhteliselt väikest mahtu, on mõju pöörduv. Seega võib väita, et kavandatav tegevus pole looduskaitsele teostatamatu. Täpsemalt on võimalik mõjusid vee seisundile hinnata tegevuse järgnevates etappides, kui on teada tööde täpsed mahud ja tehnoloogia.

Leevendavad meetmed ja järeldused:

- Ei ole ette näha kaide rajamisega kaasnevat olulist mõju vee seisundile.

8.1.2 Merekeskkond

Mõju merekeskkonnale (taimestik, loomastik) avaldub eelkõige ehitustööde teostamisel, millega eeldatavalt kaasneb heljumiteke. Merepõhjas, kus vahetult toimub ehitustegevus, merepõhjaelustik ja vastav elupaik hävib. Häviva elupaiga ulatus sõltub töödega hõivatud merepõhja suuruselt, kuid olemasoleva info põhjal võib hinnata elupaiga kadu võrreldes ümbritseva merealaga mitteoluliseks. Kaide ehitusel ei ole ette näha süvendustööde teostamist. Heljumi levikukaugus ning mõju olulisus sõltub eelkõige tuule suunast ning selle tugevusest. Eeldusel, et töid ei teostata tugeva tuulega, ei ületa kaide rekonstrueerimisega kaasnev heljumiteke merekeskkonna talumisvõimet ning kaasnevad mõjud jäävad mitteolulisele tasemele. Võimalikku müra mõju mereorganismidele saab hinnata täpsema ehitusprojekti detailide olemasolul. Täpsemalt on võimalik käsitleda kaide rajamisega kaasnevat mõju järgnevates etappides kui on teada tööde täpsed mahud ja tehnoloogia.

Eeltoodud põhimõtted kehtivad ka täpsete mõjude määramises osas kalastikule: praegune KSH on koostatud strateegilisel täpsustasemel – põhjalikum mõjude käsitus toimub vee erikasutusloa taotlemise, vajadusel KMH koostamise käigus. Heljumitekke mõju kalastikule kudeperioodil on võimalik täpsemalt käsitleda kavandatava tegevuse järgnevatel etappidel kui on selge tööde maht ning kalastiku/koelmualade paiknemine.

Mõju kalastikule on käsitletud Kuressaare sadama faarvaatri süvendamise KMH aruandes. Vastavalt sellel on alal läbi viidud uuringud kalastiku osas ning ei ole täheldatud süvendustööde negatiivset mõju kalastiku liigilisele koosseisule ega kalade arvukusele. Kuressaare sadama faarvaatri süvendustöödega kaasnev mõju kalastikule on loetud väheoluliseks kui töid ei teostata kevadel. Vältimaks heljumi ülemistesse veekihtidesse sattumise tõttu kalastiku häirimist kudeperioodil on, faarvaatri süvendamiseks väljastatud vee erikasutusloa järgi, keelatud tööde teostamine perioodil 15. aprillist kuni 1. juulini. Antud ajavahemik kattub ka lindude pesitsusperioodiga.

Lähtudes eeltoodust ei kaasne eeldatavalt kavandatava tegevusega eeldatavalt olulist mõju kalastikule, seda eelkõige kavandavate tööde väiksema ulatuse tõttu võrreldes Kuressaare sadama faarvaatris ette nähtud töödega. Samuti kattub kalastiku kudeaeg osaliselt ka linnustiku pesitsusperioodiga, mil leevendusmeetmena on võimalik ette näha piirang tööde teostamisele.

Leevendavad meetmed ja järeldused:

- Kaide rekonstrueerimisel vältida tööde teostamist tugeva tuule korral.
- Ei ole ette näha kaide rajamisega kaasnevat olulist mõju merekeskkonnale.

8.1.3 Keskkonkakaitse objektid

Meteoroloogiseirejaam

Laoplatsi rajamisel tuleb vältida juurdepääsu piiramist seirejaamale. Alal hoidutakse lenduvate ja õhu kvaliteeti rikkuvate kaupade hoiustamisest. Kavandatav tegevus ei mõjuta seirejaama.

Kuressaare lahe hoiuala

Teadaolevalt sadama vahetus läheduses kaitseväärtusi ei esine.

Tekkiva heljumi levik kaide laiendamise käigus jääb eeldatavalt mitteolulisele tasemele. Lisaks on oluline märkida, et võimalik heljumiteke esineb ehitusperioodil, mistõttu on mõju oma olemuselt lühiajaline. Arvestades tööde suhteliselt väikest mahtu, on mõju pöörduv. Tekkiva heljumi kogus ja levikukaugus oleneb uputatavast materjalist ja selle mahust ning selgub ehitusprojekti koostamisel. Eeldatavalt jäävad tekkiva heljumi mahud ning levik mitteolulisele tasemele ning mõju elupaigale puudub.

Kai laiendamisel häviv merepõhja elupaik ei kvalifitseeru Loodusdirektiivi lisa I elupaigatüübiks.

Lisaks kavandatavale tegevusele toimuvad Kuressaare sadama faarvaatris perioodilised laevatee süvendustööd. Tööde käigus satub liikvele peenemaid settefraktsioone ning väljakaevatud materjali kuhjatakse faarvaatri vallidele ehk vähesel määral suureneb inimtekkeliste laidude pindala. Kuressaare sadama laevatee süvendamise kohta

koostatud keskkonnamõjude hindamise käigus leiti, et süvendustööd hoiualal ei kujuta olulist ohtu Kuressaare lahe hoiuala kaitse-eesmärkidele.

Seega ei ole eeldada ka, et Roomassaare sadama kaide rekonstrueerimise käigus tekkinud heljum omaks olulist mõju hoiuala kaitse-eesmärkidele. Eeldada ei ole ka olulist negatiivset koosmõju Kuressaare lahes toimuvate töödega. Ennetava meetmena vältida töid samaaegselt Kuressaare sadama faarvaatri süvendustöödega.

Ehitusaegne müratase sõltub valitud ja kasutatavatest ehitustehnoloogiatest ja selle võimalikku mõju saab hinnata detailsema projekti olemasolul.

Leevendavad meetmed ja järeldused:

- Ennetava meetmena vältida töid samaaegselt Kuressaare sadama faarvaatri süvendustöödega.
- Kuressaare lahe hoiuala ei jää kavandatava tegevuse olulise mõju alasse.

8.2 Käitamisaegne mõju

8.2.1 Vee seisund

Käitamise ajal avaldavad mõningal määral vee kvaliteedile mõju sadama territooriumilt merre juhitud sademevesi ning puistekaupade hoiustamine alal. Hoiustamisega (ja kaupade laadimisega) kaasnev puistekaupade lendumine (näiteks avariide tagajärjel) Roomassaare sadama akvatooriumisse võib avaldada mõju vee kvaliteedile. Vastavalt AS Saarte Liinidele väljastatud vee erikasutusloale nr L.VV/323645 ei ole puistekaupade lastimine ja lossimine Roomassaare sadamas veekeskonnale negatiivset mõju avaldanud ning avariisid ei ole ette tulnud. Lisaks nähakse vee erikasutusloaga ette keskkonnakaitsemeetmed lastimiseks-lossimiseks ning puistekaupade ajutiseks ladustamiseks. Nimetatud meetmeid tuleb rakendada ka kavandatava tegevuse elluviimisel.

Vee erikasutusluba nr L.VV/323645 on väljastatud 50 000 t puistekauba lastimiseks-lossimiseks aastas kail nr 4. Lastimise-lossimise mahtude suurenemisel, muude puistematerjalide (hakkepuu) lisandumisel ning kai nr 1 kasutuselevõtul tuleb taotleada loa täiendamist.

Laadimisel puistematerjalide laialikandumise vältimiseks rajatakse kaile nr 1 ca 5 meetri kõrgune tuuletõkkesein.

Vee erikasutusluba nr L.VV/322340 heitvee juhtimiseks suublasse on antud eeldusel, et alal ladustatakse vaid ümarpuitu ning lühemal perioodil lastimiseks-lossimiseks ka freesturvast.

Kõvakattega pinna suurenemisel suureneb ka merre juhitud sademevee hulk. Vastavalt planeeringule on rajatava mitmeotstarbelise platsi sademeveed planeeritud juhtida otse merre. Platsilt ärakantava tahke materjali (puidusodi) merre kandumise vältimiseks ääristatakse platsi merepoolne serv betoonbarjääriga, millesse rajatakse võrguga kaetud äravooluavad. Platsi kasutusel tuleb tagada äravooluavade ja platsi regulaarne kuivalt puhastamine vältimaks materjali kandumist merre ning äravooluavade ummistumist. Merre juhitud sademevee kvaliteet peab vastama kehtestatud nõuetele heljuvaine

(40 mg/l) ja naftasaaduste (5 mg/l) osas. Luba tuleb täiendada seoses sademevee mahu suurenemisega, puistekaubaliikide ladustamistingimuste muutumisega. Loa muutmist on mõistlik taotleda detailplaneeringu realiseerumisel, mitte enne.

Leevendavad meetmed ja järeldused:

- Detailplaneeringu realiseerumisel üle vaadata veelubadega nr L.VV/323645 ja L.VV/322340 kehtestatud mahud ja leevendusmeetmed;
- Ei ole ette näha tegevusega kaasnevaid käitamisaegseid olulisi mõjusid vee seisundile.

8.2.2 Keskkonkakaitse objektid

Kuussaare lahe hoiuala

Elupaigad

Kavandatav tegevuse tagajärjel ei suurene oluliselt laevade liiklustihedus, mistõttu ei ole eeldada ka õlireostuse riski olulist kasvu. Samuti ei näe käesolev detailplaneering ette laevateede süvendamist ega uute laevateede rajamist. Oluline käitamisaegne mõju kaitstavatele elupaikadele puudub.

Linnud

Rekonstrueeritud sadama käitamisel ei kaasne võrreldes senise tööga täiendavat olulist mõju.

Leevendavad meetmed ja järeldused:

- Ei ole ette näha tegevusega kaasnevaid täiendavaid käitamisaegseid häiringuid võrreldes praeguse tavapärase sadama tööga, mis mõjutaks oluliselt Kuussaare lahe hoiuala kaitse-eesmärke.

8.2.3 Merekeskkond

Kaide valmimise järgselt ei lisandu merekeskkonnale täiendavaid mõjusid võrreldes praegusega. Materjali lendumise vältimiseks lastimisel-lossimisel rajatakse 1. kai laienduse merepoolsele servale ca 2 m kõrgune parapett ning selle peale tuuletõkkesein kai pinnast 5 m kõrguseni. Laadimisel-lossimisel tuleb rakendada vähemalt vee erikasutusloas nr L.VV/323645 kirjeldatud meetmeid:

1. Lastimine/lossimine peab toimuma operatiivpersonalide pideva järelevalve all.
2. Puistekaupade lastimine ja lossimine tuleb peatada tuule keskmisel kiirusel üle 15 m/s.
3. Sadamasse sissesõidul ja liikumisel akvatooriumis liigub laev minimaalse kiirusega, mille puhul ta säilitab juhitavuse rooli abil. Raskete ilmastikutingimuste korral tuleb kasutada laeva sildumisel puksiiri abi.
4. Võimalusel tuleb rakendada laevasisest puistekaupade teisaldamist.
5. Vältida korduvat puistekaupade ühest asupaigast teise ladustamist.
6. Kasutatakse hüdraulilisi tõsteseadmeid, greiferkoppa ja niisutusseadmeid.
7. Täidetud greifer avatakse minimaalselt, kuid mitte rohkem kui 2 m kõrgusel.
8. Puistematerjalide vedu toimub kinniste veokitega.

9. Toimub teede ja platside pidev perioodiline puhastamine.
10. Tagatakse laadimisseadmete perioodiline hooldamine.
11. Kasutatakse töökorras transpordivahendeid ja laadurseedmeid võimalike õlilekete minimeerimiseks.
12. Lastimis-/lossimisseadme avarii korral tagatakse tööde viivitamatu peatamine.
13. Lastimis-/lossimistöde lõppedes tagatakse kasutatud seadmete täielik tühjendamine.

Kaide rajamisel tuleb veekogusse tahkete ainete uputamiseks taotleda vee erikasutusluba.

Leevendavad meetmed ja järelused:

- Puistekaupade lastimise-lossimisel tuleb rakendada vähemalt vee erikasutusloaga nr L.VV/323645 kehtestatud meetmeid.
- Kaide rajamisel tuleb veekogusse tahkete ainete uputamiseks taotleda vee erikasutusluba.
- Ei ole ette näha tegevusega kaasnevaid käitamisaegseid olulisi mõjusid merekeskkonnale.

8.2.4 Üleujutused ning nende põhjustatud kahjustused

Vastavalt Kuressaare linna ja Kaarma valla kontaktvööndi ühisplaneeringule asub planeeringuala ajuveeala piirkonnas. Seega on üleujutuse oht seotud eelkõige rannikumere veetaseme tõusuga.

Lähtudes eeltoodust ei ole välistatud üleujutus planeeringualal. Planeeringuga tuleb ette näha kõvakattega platsi maa-ala tõstmise nõnda, et oleks välistatud üleujutuse teke absoluutkõrguse 1,33 m juures.

Alale ei kavandata ohtlike ainete ladustamist, mistõttu ei ole eeldada üleujutuste käigus ka olulist mõju merekeskkonnale, inimeste elule ja tervisele.

Leevendavad meetmed ja järelused:

- Kõvakattega platsi alune maapind tuleb tõsta nõnda, et oleks välistatud üleujutuse teke absoluutkõrguse 1,33 m juures.
- Ei ole ette näha üleujutusega kaasnevat olulist mõju kõvakattega platsi maa-ala tõstmisel üle üleujutusohuga piiri.

8.2.5 Taristu piisavus kavandatava tegevuse elluviimiseks

Elekter, vesi, kanalisatsioon

Perspektiivselt nähakse ette alajaama võõrandamine Elektrilevi OÜ-le. Uue võimaliku alajaama asukoht on näidatud detailplaneeringu joonisel DP-2.

Uuele kavandatavale mitmeotstarbelise kõvakattega platsi valgustuse tarbeks vajalik madalpingekaablite asukoht lahendatakse projekti käigus.

Kavandatava tegevuse käigus ei ole ette näha olulist veetarbimise tõusu.

Teedevõrk

Tee kaitsevööndisse jäävale hoiuplatsile ei kavandata tegevusi, mis oleksid vastuolus tee kaitsevööndi eesmärkidega.

Käesolev planeering näeb ette sademevee juhtimise hoiuplatsilt merre, mistõttu ei ole ette näha sademevee juhtimist tee-alale.

Käesoleva detailplaneeringuga on ette nähtud juurdepääs hoiuplatsile läbi vähemalt kahe värava, millest üks on planeeritud Kuressaare ringteelt. Hoiuplatsile juurdepääsude rajamisel tuleb tähelepanu pöörata liiklusohutuse tagamisele. Planeeringulahendus tuleb esitada kooskõlastamiseks Maanteeametile, kes saab hinnata vastavust õigusaktidele ja liiklusohutusele ning vajadusel esitada täiendavaid nõudeid liiklusohutuse tagamiseks.

Sadama külastajate parkimine on lahendatud sadama territooriumil olemasoleva kohviku ümber paiknevate parkimisaladega. Samuti on võimalik kasutada rajatavat kõvakatteliseid platsi täiendava parkimisalana.

Üheks planeeritava kõvakattega platsi kasutusfunktsiooniks võib olla avaliku huviga seotud ürituste korraldamine. Ala on ümbritsetud aiaga ning planeeringuga on näidatud võimalik sõiduteest eraldatud kergliiklustee lahendus, mis võimaldab jalakäijate ohutu liikumise sadama (sh kõvakattega platsi) ja linna vahel.

Kavandatav tegevus ei välju tavapärase kaubandustegevuse mahust. Maanteedel liiklemiseks on ette nähtud maksimaalsed gabariidid (pikkus, kõrgus, laius, mass), millega tagatakse teede kindel seisukord.

Hoiuplatsist tulenevaid mõjusid on hinnatud peatükis 8.2.6 „Hoiuplatsi rajamisest põhjustatud täiendavad häiringud“.

Levendavad meetmed ja järeldused:

- Planeering tuleb kooskõlastada Maanteeametiga.
- Taristu on kavandatava tegevuse elluviimiseks piisav.

8.2.6 Hoiuplatsi rajamisest põhjustatud täiendavad häiringud

Hoiuplatsi kavandatakse kasutada vastavalt vajadusele ja sesoonsusele autode või muude sõidukite parkimiseks, ujuv vahendite hoiustamiseks. Hoiuplatsi üheks kasutusvõimaluseks on sadama kaudu transporditavate kaupade, sealhulgas killustiku, freesasfalti, ümarpuidu ja hakkepuidu, hoiustamine ning võimalusel ka avaliku huviga seotud ürituste korraldamine. Kaupade hoiustamisel peetakse silmas, et platsile paigutatavad kaubad ei põhjustaks üle kinnistu piiride ulatuvat olulist mõju. Hoidutakse lenduvate ja õhu kvaliteeti rikkuvate kaupade hoiustamisest. Platsile ei planeerita ladustada ohtikke aineid.

Hoiuplatsi rajamisega ei kaasne olulisi mõjusid ümbruskonnale, autode parkimine ja materjali ladustamine toimub kõikides kaubasadamates. Mõningaid, mitteolulisi häiringuid võib hoiuplatsi lähiümbruses tekitada ladustatud (puiste)materjali lendumine. Materjali ladustamisel tuleb arvestada meremärkide asukohaga ning vältida nende varjamist ja töö häirimist. Põlevmaterjali ladustamisel tuleb kinni pidada tuleohutust ja lennuohutust (vt peatükk 5.2 Taristu) tagavatest nõuetest.

Materjali lendumine

Vastavalt planeeringule on lenduvate asjade ladustamine ainult üks mitmest võimalikust otstarbest. Muude võimalike kasutusotstarvete hulgas on ka aluste hoidmine, parkimisplats, muude mitte lenduvate kaupade hoiustamine. Alljärgnevalt käsitletakse neid teemasid, mis võiksid põhjustada täiendavat häiringut, s.o. lenduvate kaupade ladustamine. Teadaolevalt ei plaanita ladustada kerglenduvaid materjale nagu turvas, liiv jne, küll aga on võimalike kaupade seas puit ja hakkepuut.

Kaupade maksimaalne ladustamise maht platsil on kuni 5 000 m³ ja ladustamise maksimaalne kõrgus on 4 meetrit. Kavandatud mitmeotstarbeline kõvakattega plats piiratakse vajadusel osaliselt või tervikuna piirdeaia, millele koostatakse projekt. Piirdeaia arhitektuurilise projekti koostamisel arvestatakse piirdeaia kinniseks osaks 50% ja läbipaistvaks osaks 50% kogu aiaperimeetri mahust.

Mida väiksema fraktsiooniga materjal, seda kergemini see lendub. Konkreetne materjali levimiskaugus oleneb tuule tugevusest ning ilmastikutingimustest. Seetõttu on oluline teostada igapäevast visuaalset seiret ning vajadusel ja kaebuste esinemisel rakendada meetmeid häiringu lõpetamiseks.

Hoiustatava puistematerjali lendumist ümbritsevatele aladele (sh tee-alale) takistab osaliselt rajatav piirdeaed (eelkõige aia kinnine osa). Vajadusel võib kaaluda ka läbipaistva aia ajutist katmist lendumist takistava materjaliga. Vältida tuleb korduvat puistekaupade ümberladustamist. Materjali ladustamiseks kasutatavaid platse ning alal asuvaid teid tuleb pidevalt kuivalt puhastada. Materjali platsile laotamine ei tohi toimuda tugeva tuule korral. Igapäevaselt tuleb seirata materjali lendumist alal. Juhul, kui puistematerjal lendub, tuleb rakendada leevendusmeetmeid – aia võrede katmine, materjali niisutamine. Aia katmine on siinkohal ette nähtud ajutiselt hädaolukorras materjali lendumise takistamiseks. Kui materjal lendub ka pärast aia kinni katmist, tuleb ladustatav materjal hoiuplatsilt eemaldada. Kui meetmed ei aita, tuleb sellise materjali ladustamisest loobuda.

Puistekauba ladustamisel hoiuplatsile tuleb vältida materjali lendumist üle maaüksuse piiride.

Meremärgid

Platsile jääv Roomassaare sadama liitsihi märk (navigatsioonimärk Nr 963 Roomassaare sadama sihi alumine tulepaak, tule kõrgus merepinnast 8 m ja jalamist 7 m) on perspektiivselt võimalik platsi tööprojekti mahu lahendusena paigaldada ümber platsi äärde jäävale haljasalale. Sihimärgi muudatuse puhul tuleb arvestada ka Roomassaare tee 10 b kinnistul paikneva navigatsioonimärgiga Nr 964, mis moodustavad navigatsioonimärgi Nr 963 koos ühe sihi.

Juhul kui laoplatstile ladustatakse 4 m kõrguselt puitu, hakkab see segama Roomassaare sadama sihi märkide nähtavust, sellest tulenevalt tuleb suurendada märkide kõrgusi. Lisaks tuleb märkide kõrguse suurendamisel arvestada ka kaile nr 1 rajatava tuuletõkkeseinaga. Märkide ja tulede optimaalse nähtavuse tagamiseks merelt tuleb koostada navigatsioonimärgistuse projekt vastavate arvutustega ja kooskõlastada see Veeteede Ametiga.

Territooriumi valgustus tuleb projekteerimisel lahendada selliselt, et see ei häiriks Roomassaare sadama liitsihi tulede eristamist, st. valgusteid oleks võimalikult vähe,

valgus ei oleks suunatud mere poole ja valgustite kumavad klaaspinnad ei paistaks merele. Valgustus lahendatakse eraldi projektiga, soovitatavalt laoplatši nurkadesse paigaldatud prožektorite näol (maksimaalse kõrgusega 7,5 meetrit).

Tuleohutus

Põlevmaterjali ladustamisel tuleb lähtuda Tuleohutuse seaduses²⁹ toodust ning siseministri 02.09.2010 määrusest nr 44³⁰. Põlevmaterjali ladustamisel tuleb tagada põlevmaterjali ohutu kaugus ehitisest, muust põlevmaterjalist ja krundi välispiirist. Samuti tuleb tagada päästetööde teostamise võimalikkus, sealhulgas ligipääs päästemeeskonnale. Territooriumil ladustatava põlevmaterjali kohta tuleb koostada plaan ning kooskõlastada see asukohajärgse päästkeskusega.

Muuhulgas tuleb vastavalt lennundusseadusele kooskõlastada Lennuametiga enam kui 3 000 m³ põlevmaterjali ladustamine lennuvälja kaitsevööndis.

Leevendavad meetmed ja järeldused:

- Roomassaare sihi märkide kõrguste suurendamise projekt tuleb kooskõlastada Veeteede Ametiga;
- Põlevmaterjali ladustamine tuleb kooskõlastada asukohajärgse päästkeskusega ning enam kui 3 000 m³ ladustamisel Lennuametiga;
- Materjali lendumist alal tuleb igapäevaselt visuaalselt seirata ning vajadusel või kaebuste esinemisel rakendada meetmeid häiringu lõpetamiseks;
- Vältida kerglenduvate materjalide, nagu turvas ja liiv, ladustamist rajatavale platsile;
- Materjali ladustamiseks kasutatavaid platse ning alal asuvaid teid tuleb pidevalt kuivalt puhastada;
- Materjali platsile laotamine ei tohi toimuda tugeva tuule (15 m/s) korral;
- Vältida tuleb korduvat puistekaupade ümberladustamist;
- Ei ole ette näha hoiuplatši rajamisega kaasnevat olulisi häiringuid, platsile ei ladustata ohtlikke ja õhu kvaliteeti rikkuvaid kaupu.

8.3 Veehaardest põhjustatud kitsendused

Puurkaevu PRK0012706 asukoht käesoleva mõjuhindamise programmi koostamise ja heakskiitmise ajal oli keskkonnaregistri andmetel märgitud Roomassaare tee 7 maaüksusele (koordinaatidega 6454196; 412307). Puurkaevule on registri järgi kehtestatud ka sanitaarkaitseala 50 m. Reaalsuses asub puurkaev Roomassaare tee 7b maaüksusel (koordinaatidega 6454216; 412311; Joonis 7), tänaseks on puurkaevu asukoht redigeeritud ka EELIS andmebaasis.

²⁹ <https://www.riigiteataja.ee/akt/130122015052?leiaKehtiv>

³⁰ <https://www.riigiteataja.ee/akt/13356396>



Joonis 7 Puurkaev PRK0012706 koos sanitaarkaitsealaga (Maa-amet, EELIS)

Vastavalt veeseaduse § 28 lõikele 1 on veehaarde sanitaarkaitseala joogivee võtmise kohta ümbritsev maa- ja veela, kus veemaduste halvenemise vältimiseks ning veehaarderajatiste kaitsmiseks kitsendatakse tegevust ja piiratakse liikumist. Veeseaduse § 28¹ lõike 1 kohaselt on põhjaveehaarde sanitaarkaitsealal laiusena kas 30 m või 50 m majandustegevus keelatud, välja arvatud: veehaarderajatiste teenindamine, metsa hooldamine, heintaimede niitmine, veeseire.

Puurkaevu 50-meetrine sanitaarkaitseala ulatub osaliselt (ca 8 m ulatuses) planeeringualal asuvale kruusakattega platsile. Kruusakattega platsilt pääseb talvisel ajal jääteele ning suvekuudel kasutatakse harrastuskalurite ja matkajate poolt väiksemate aluste (süstade, väikepaatide) veeskamiseks.

Vastavalt Kuussaare linna ühisveevärgi ja -kanalisatsiooni arendamise kavale³¹ ei ole puurkaev teadaolevalt antud hetkel kasutuses. Vastavalt veeseaduse § 28 lõikele 3 ei moodustata sanitaarkaitseala juhul, kui põhjavett võetakse alla 10 m³ ööpäevas ühe kinnisasja vajaduseks.

Vastavalt lõike 4 punktile 1 määrata veehaarde sanitaarkaitseala ulatuseks 10 m puurkaevust juhul, kui vett võetakse põhjaveekihist alla 10 kuupmeetri ööpäevas ja kasutatakse kuni 50 inimese vajaduseks. Veeseaduse järgi ei moodustata sanitaarkaitseala, kui vett võetakse põhjaveekihist alla 10 m³ ööpäevas ühe kinnisasja vajaduseks. Ettepaneku Keskkonnaametile puurkaevu sanitaarkaitseala muutmiseks saab teha puurkaevu omanik.

³¹ Kuussaare ühisveevärgi ja -kanalisatsiooni arendamise kava aastateks 2014-2025.

Täiendavaid tegevusi käesoleva planeeringuga sanitaarkaitsealale ei kavandata. Seega ei kaasne planeeringuga ka täiendavaid riske veehaardele. Osaliselt säilib senine maakasutus ja ligipääs merele.

Levendavad meetmed ja järeldused:

- Käesolev planeering ei näe ette tegevusi puurkaevu PRK0012706 sanitaarkaitsealal, mistõttu puudub tegevusel mõju veehaardele.

9 SEIRE JA LEEVENDUSMEETMED

Ehitusperioodil seiratavad parameetrid ning täpne seirekava tuleb koostada tegevuse järgnevates etappides (veelubade taotlemised ja täiendamised), konkreetsete töömahtude selgumisel.

Keskkonnalubade järgne seirekava (merre juhitava sademevee kvaliteet) tuleb koostada loa muudatuse taotlemisel.

Ehitusperioodil ilmnevate mõjude leevendamiseks või vältimiseks rakendatavad meetmed:

- Tahkete ainete uputamiseks vette taotlema vee erikasutusluba;
- Kaide rekonstrueerimisel vältida töid tugeva tuule korral – 15 m/s;
- Puistekaupade olulisel määral laialikandumise vältimiseks lastimisel-lossimisel tuleb rajada kaile nr 1 ca 5 m kõrgune tuuletõkkesein;
- Planeeringu realiseerumisel üle vaadata vee erikasutuslubade nr L.VV/323645 ja L.VV/322340 tingimused;
- Puistekaupade lastimisel-lossimisel tuleb rakendada vähemalt vee erikasutuslooga nr L.VV/323645 kehtestatud meetmeid;
- Ettevaatuspõhimõttena vältida töid samaaegselt Kuressaare sadama faarvaatri süvendustöödega;
- Ettevaatuspõhimõttena vältida tööde teostamist lindude pesitsusperioodil.

Käitamisaegselt ilmnevate mõjude leevendamiseks või vältimiseks rakendatavad meetmed:

- Planeering tuleb kooskõlastada Maanteeametiga;
- Roomassaare sihi märkide kõrguste suurendamise projekt tuleb kooskõlastada Veeteede Ametiga;
- Põlevmaterjali ladustamine tuleb koostada päästkeskusega ning enam kui 3 000 m³ ladustamisel Lennuametiga;
- Materjali lendumist alal tuleb igapäevaselt seirata ning vajadusel ja kaebuste esinemisel rakendada meetmeid häiringu lõpetamiseks;
- Materjali ladustamiseks kasutatavaid platse ning alal asuvaid teid tuleb pidevalt kuivalt puhastada;
- Materjali platsile laotamine ei tohi toimuda tugeva tuule korral – 15 m/s;
- Vältida kerglenduvate materjalide nagu turvas, liiv ladustamist rajatavale platsile;
- Vältida tuleb korduvat puistekaupade ümberladustamist;
- Kõvakattega platsi alune maapind tuleb tõsta nõnda, et oleks välistatud üleujutuse teke absoluutkõrguse 1,33 m juures.

10 ARUANDE KOOSTAMISEL ILMNENUD RASKUSED

Aruande koostamisel olulisi raskusi ei esinenud.

11 ARUANDE EELNÕU JA PLANEERINGU OSAS ESITATUD SEISUKOHAD

Tabel 1 KSH aruande eelnõule ja planeeringule esitatud seisukohad ja kooskõlastused ning nendega arvestamine/mittearvestamine

ETTEPANEK	KAS VÕETAKSE ARVESSE?	KOMMENTAAR
Päästeameti 29.06.2016 kiri nr 7.2-3.4/14055		
Kooskõlastatud märkusteta	-	-
Kaitseministeeriumi 12.07.2016 kiri nr 12.2-1/16/2881		
Kooskõlastatud märkusteta	-	-
Lennuameti 15.07.2016 kiri nr 4.6-8/16/2169-2		
Kooskõlastatud märkusteta	-	-
Keskkonnaameti 18.07.2016 kiri nr 6-2/16/8302-2		
Täiendavalt analüüsida, kas heljumiteke süvendustööde perioodil võiks mõjutada kalastikku, eriti nende kudeperioodil ning kas vastavalt sellele oleks täiendavalt tarvilik kasutada leevendusmeetmena tööde teostamise piiramist mingil ajavahemikul	Jah	Käesoleva aruande peatükki 8.1.2 on täiendatud.
Peatükis 9 näha leevendusmeetmena ette tööde teostamise vältimine lindude pesitsusajal	Jah	Käesoleva aruande peatükki 9 on täiendatud.
Maanteeameti 20.07.2016 kiri nr 15-2/16-00032/484		
Kooskõlastatud. Planeeringualal projekteerimistingimuste andmisel, riigitee kaitsevööndis muudatuste planeerimisel, tuleb kaasata Maanteeamet menetlusse. Planeeritava teede ristumiskoha lahenduse projekti koostamisel tuleb taotleda Maanteeametilt EhS § 99 lg 3 vastavad nõuded.	Jah	Edastatud planeerijale

ETTEPANEK	KAS VÕETAKSE ARVESSE?	KOMMENTAAR
Veeteede Ameti 21.07.2016 kiri nr 6-3-1/2342		
Kooskõlastatud tingimusega. Planeeritav tuuletõkkesein varjab lääne poolt kai nr 1 asuva tuulepaagi ja vähendab ka lääne poolt tulijatele sadama sihi nähtavussektorist. Projekti koostamisel tuleb arvestada planeeritava tuuletõkkeseina mõju sadama navigatsioonimärkidele ning arvestada projekteerimisel sellega nii, et veeliikluse ohutus ei halveneks	Jah	Edastatud planeerijale
Muinsuskaitseameti 27.07.2016 kiri nr 5.1-17.5/33-1		
Kooskõlastatakse kui detailplaneeringu seletuskirja on täiendatud II Maailmasõja aegse Roomassaare kuulipildujadzotti asukohaga Roomassaare tee 7 maaüksusel ja Muinsuskaitseaduse § 44 ³ lõikega 1.	Jah	Planeering on täiendatud