

**Pihntla valla Sagariste küla tuugenite paigaldamise  
detailplaneeringu keskkonnamõju strateegiline  
hindamine**

Programmi eelnõu

**Töö teostaja: OÜ Adepte Ekspert**

reg nr 11453673

Tuukri 54, Tallinn

tel 6732244

e-post [info@adepte.ee](mailto:info@adepte.ee)

## Sisukord

Üldosa.....	3
1 Keskkonnamõju strateegilise hindamise ulatus ja planeeringuala iseloomustus .....	4
2 Kavandatav tegevus ja selle alternatiivid.....	6
3 Kavandatava tegevuse seos ülemuslike planeerimis-dokumentidega.....	7
4 Detailplaneeringu elluviimisega eeldatavalt kaasneva keskkonnamõju nimetamine ja selgitus ....	8
5 Isikud ja asutused, keda detailplaneeringu alusel kavandatav tegevus võib eeldatavalt mõjutada või kellel võib olla põhjendatud huvi detailplaneeringu vastu .....	10
6 KSH ja selle tulemuste avalikustamise ajakava .....	12
7 Programmi koostanud eksperdi ja detailplaneeringu koostaja andmed .....	13
8 Huvitatud isikute ja asutuste esitatud ettepanekud .....	14
Lisad.....	<b>Error! Bookmark not defined.</b>
Lisa 1 – Detailplaneeringu ja KSH algatamine .....	<b>Error! Bookmark not defined.</b>
Pihlta vallavolikogu otsus 30.01.2014 nr 4.....	<b>Error! Bookmark not defined.</b>
Pihlta vallavalitsuse korraldus 10.02.2014 nr 29 .....	<b>Error! Bookmark not defined.</b>
Lisa 2 – KSH algatamise otsuse avalikustamise teated .....	<b>Error! Bookmark not defined.</b>
Ametlikud Teadaanded .....	<b>Error! Bookmark not defined.</b>
Saarte Hääl 18.02.2014 .....	<b>Error! Bookmark not defined.</b>
Pihlta valla veebileht.....	<b>Error! Bookmark not defined.</b>
Pihlta vallavalitsuse kiri 14.02.2014 nr 7-1.3/31 .....	<b>Error! Bookmark not defined.</b>
Lisa 3 – KSH programmile seisukohtade küsimine .....	<b>Error! Bookmark not defined.</b>
Lisa 4 - KSH programmi avalikustamise teated ja kirjad .....	<b>Error! Bookmark not defined.</b>
Lisa 5 - KSH programmi kohta laekunud täiendusettepanekud ja vastuskirjad	<b>Error! Bookmark not defined.</b>
<b>defined.</b>	
Lisa 6 – KSH programmi heakskiit .....	<b>Error! Bookmark not defined.</b>

## **Üldosa**

Käesoleva keskkonnamõju strateegilise hindamise (KSH) objektiks on Pihlta valla Sagariste külla tuugenite paigaldamise detailplaneering (DP).

Pihlta valla Sagariste küla maaüksuste Kuressaare Metskond 187 (59201:002:0074), jätkuvalt vaba maa, Tiigi (59201:002:0178), Matu (59201:002:0150), Hatu (59201:002:017T), Salu (59201:002:0072), Ränga (59201:002:0100), Pulga (59201:002:0138), Oti (59201:002:0073), Otsa (59201:002:0211), Metsa (59201:002:0096), Uus-Liistaku (59201:002:0819), Jüri (59201:002:0811), Kurise (59201:002:0101), Lillemäe (59201:002:0688), Tonni (59201:002:0095), Loigu (59201:002:0094) ja Tuka (59201:002:0144) detailplaneering algatati Pihlta vallavolikogu otsusega 30.01.2014 nr 4. Reaalselt on planeeringualasse lisaks hõlmatud ka Reinu (59201:002:0810) ja Allika (59201:002:0820) maaüksused.

Detailplaneeringu KSH koostamine algatati 10.02.2014. a Pihlta Vallavalitsuse korraldusega nr 29 (Lisa 1). KSH algatati tuginedes keskkonnamõju hindamise ja keskkonnajuhtimise seaduse § 33 lõigetele 1,4 § 35 lõikele 5 ning eelhinnangule.

Planeeringu eesmärk on maakasutuse sihtotstarbe muutmine tootmiskaas, planeeringualal kuni 7 (seitse) tuugeni planeerimine ja paigaldamine, liikluskorralduse määramine, keskkonnatingimuste seadmine ja tehnovõrkude lahendamine. KSH eesmärgiks on arvestada keskkonnakaalutlusi detailplaneeringu koostamisel ning kehtestamisel, tagada kõrgetasemeline keskkonnakaitse ning edendada säästvat arengut.

Tuulikupargi puhul on tegu Planeerimisseaduse ja vabariigi valitsuse 15.07.2003 määruse nr 198 „Olulise ruumilise mõjuga objektide nimekiri“ kohase olulise ruumilise mõjuga objektiga (ORMO). ORMO eelvalik on tehtud Saare maakonnaplaneeringu tuuleenergeetika teemaplaneeringu raames.

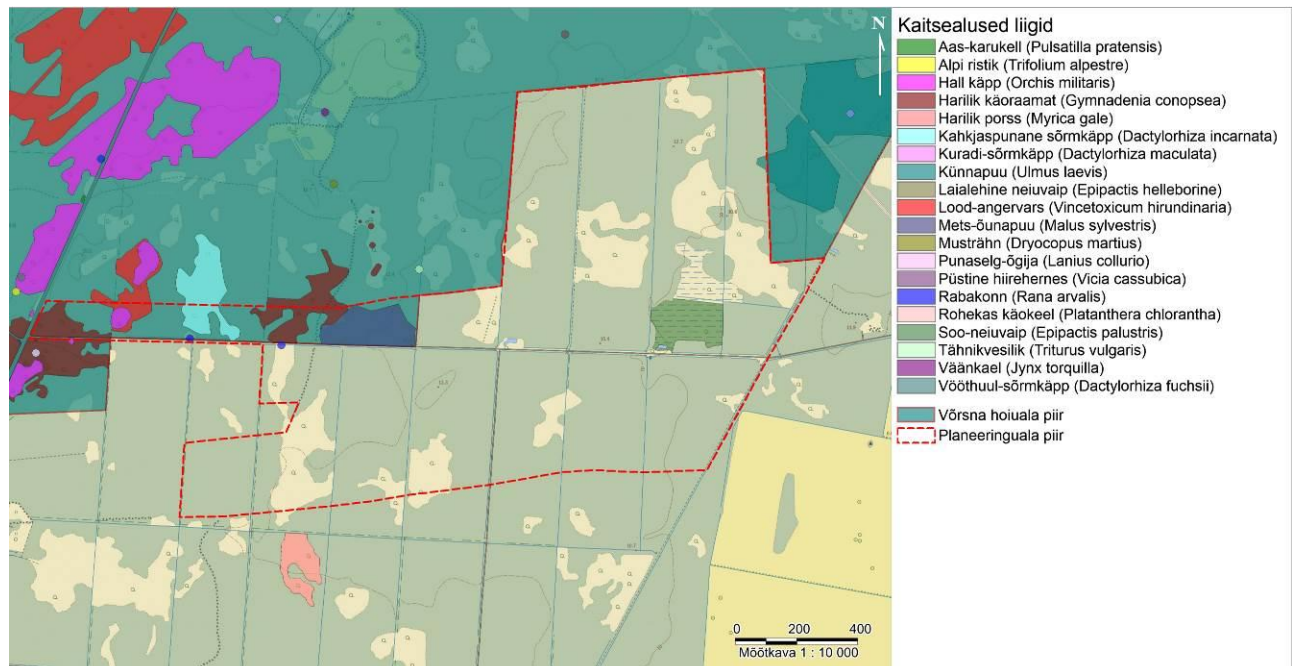
Alljärgnev keskkonnamõju strateegilise hindamise programm on koostatud vastavalt 22. veebruaril 2005. aastal vastu võetud KeHJS §-ile 36 ja avalikustamine toimub vastavalt §-ile 37. KSH aruanne koostatakse vastavalt eelnimetatud seaduse § 40 lõigetele 2-4 ja avalikustamine toimub sama seaduse § 37 ja 41 kohaselt.

# 1 Keskkonnamõju strateegilise hindamise ulatus ja planeeringuala iseloomustus

KSH ulatus sõltub mõju liigist ja tuugenite paiknemisest planeeringualal ning ulatus täpsustub KSH aruande koostamise raames. Hindamise objektiks on eeskätt detailplaneeringu ala ning selle kontaktvöönd. Otsese mõjualana käsitletakse vastavalt planeeringu algatusotsusele 6,6 km<sup>2</sup> ala.

Planeeritav ala asub Saare maakonnas Pihtla vallas Sagariste külas ning hõlmab algatuskorralduse kohaselt maaüksuseid Kuressaare Metskond 187 (59201:002:0074), jätkuvalt vaba maa, Tiigi (59201:002:0178), Matu (59201:002:0150), Hatu (59201:002:017T), Salu (59201:002:0072), Ränga (59201:002:0100), Pulga (59201:002:0138), Oti (59201:002:0073), Otsa (59201:002:0211), Metsa (59201:002:0096), Uus-Liistaku (59201:002:0819), Jüri (59201:002:0811), Kurise (59201:002:0101), Lillemäe (59201:002:0688), Tonni (59201:002:0095), Loigu (59201:002:0094), Reinu (59201:002:0810), Allika (59201:002:0820) ja Tuka (59201:002:0144).

Planeeritava ala kinnistute pindala on 204,34 ha. Kinnistud on maatulundusmaa sihtotstarbega ning loodusliku taimestikuga. Planeeringuala metsad on valdavalt korraldatud ning metsakorralduslike andmete alusel on alal valdavaks tarna kasvukohatüüp.



**Joonis 1.** Detailplaneeringuala paiknemine, kaitsealused alad ja III kaitsekategooria liigid. Joonise alus: EELIS, 2014, Maa-ameti WMS kaardirakendus.

Planeeringuala külgneb põhjast Võrsna hoiualaga (KLO2000338), mis on moodustatud Natura 2000 võrgustikku kuuluva Võrsna loodusala (EE0040497) baasil. Võrsna hoiuala kaitse-eesmärk on nõukogu direktiivi 92/43/EMÜ I lisas nimetatud elupaigatüüpide - kadastike (5130), lubjarikkal mullal kuivade niitude (6210\*), lubjavaesel mullal liigirikaste niitude (6270\*), loodude (6280\*), puisniitude (6530\*), liigirikaste madalsoode (7230), vanade loodusemetsade (9010\*), vanade laialehiste metsade (9020\*), puiskarjamaade (9070), soostuvate ja soo-lehtmetsade (9080\*) kaitse ning II lisas nimetatud liigi - kauni kuldkinga (*Cypripedium calceolus*) elupaiga kaitse, samuti III kaitsekategooria linnuliikide - raudkulli (*Accipiter nisus*), hiireviu (*Buteo buteo*), sookure (*Grus grus*), mustrahni (*Dryocopus martius*), väike-kirjurähni (*Dendrocopos minor*) ja punaselg-õgija (*Lanius collurio*) elupaikade kaitse.

Planeeringualal paiknevad mitmed III kategooria kaitsealuste liikide leiukohad. Taimedest on Eesti Looduse Infosüsteemi (EELIS) andmetel alal registreeritud künnapuu (*Ulmus laevis*) ja soo-neiuvaiba

(*Epipactis palustris*) kasvukohad (EELIS 2014). Lisaks jäävad mitmete II ja III kategooria taime- ja loomaliikide leiukohad planeeringuala kontaktvööndisse. Planeeringualast 2,3-2,5 km kaugusel paiknevad must-toonekure püsielupaigad.

Planeeringualasse jäävad Kangruselja Võrsna allikad (VEE4718300).

Planeeringuala läbib Kangruselja - Sagariste tee (eratee). Planeeringualast läände 1,3 km kaugusele jääb Risti - Virtsu - Kuivastu – Kuressaare põhimaantee.

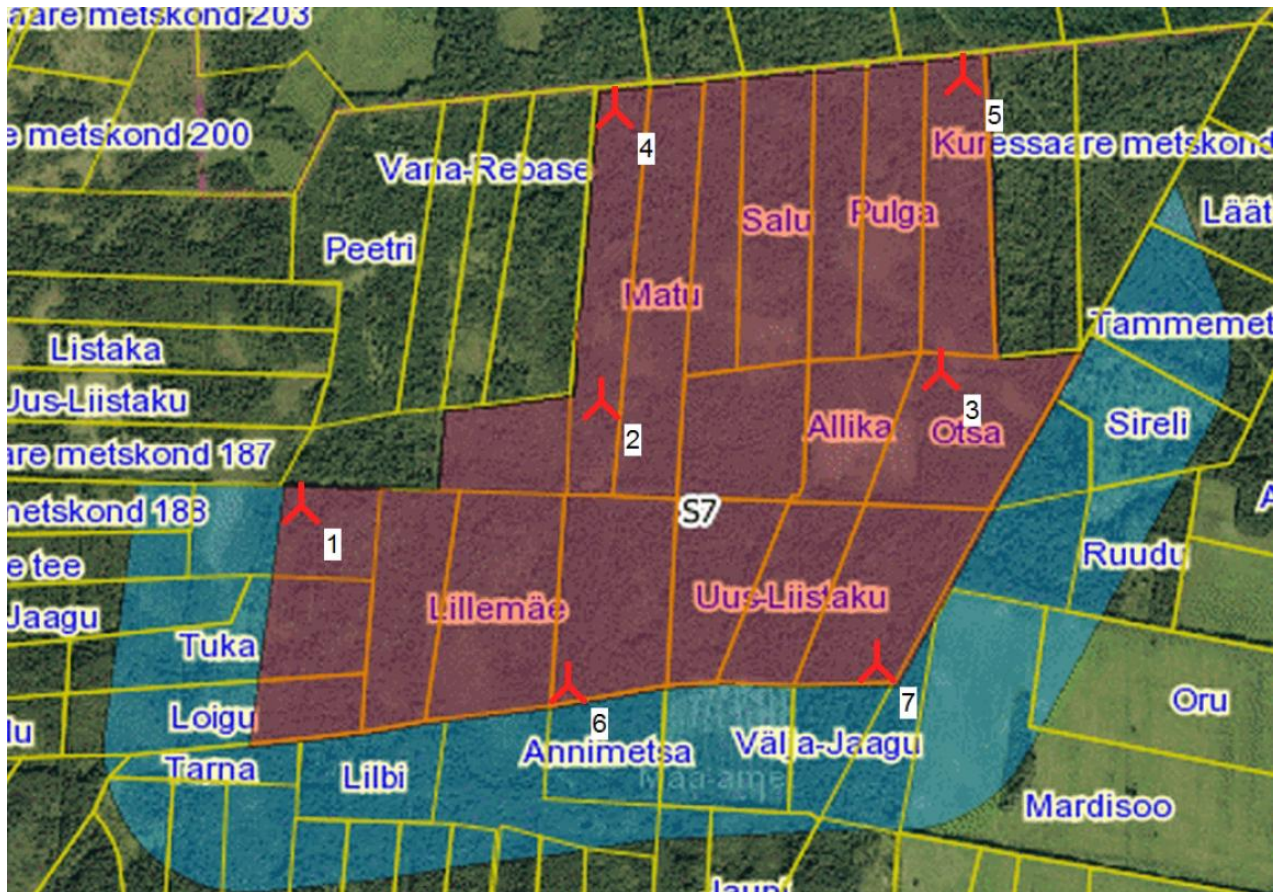
Hoonestusalad planeeringualal ja selle kontaktvööndis puuduvad. Lähim elamu paikneb u 1 km planeeringuala piirist kagu suunas.

Planeeringuala kattub maaparandusehitise reguleeriva võrguga PALVEMAJA TTP-325 I. Tegu on kuivendusvõrguga.

## 2 Kavandatav tegevus ja selle alternatiivid

Detailplaneeringu peaesmärgiks on vastavalt algatuskorraldusele maakasutuse sihtotstarbe muutmine tootmiskaas, planeeringualal kuni 7 (seitse) tuugeni planeerimine ja paigaldamine, liikluskorralduse määramine, keskkonningimuste seadmine ja tehnovõrkude lahendamine.

Esialgne tuugenite paiknemislahendus on kujutatud joonisel 2. Arendaja poolt soovitud tegevuseks on planeeringualale seitsme kuni 3,3 MW ruugeni rajamine. Tuulikute parameetrid täpsustuvad planeeringu ja KSH koostamise käigus, kuid antud võimsusele vastavaks tuulikumudeliks on näiteks Vestase V126-3.3MW tuulikud, mille torni kõrgus on 137 m ning rootori diameeter 126 m.



Joonis 2. Esialgne tuugenite paiknemine planeeringualal.

KSH aruandes käsitletakse järgmisi alternatiive:

- Alternatiiv 0 – tegevust ei viida ellu ning säilib praegune maakasutus.
- Alternatiiv I – tegevus viiakse ellu detailplaneeringu eskiis kirjeldatud viisil. Alternatiivil I puhul käsitletakse KSH protsessi käigus erinevaid tehnoloogilisi (tuugenite kõrgus, müratase jms) ja paigutuslikke alternatiive leidmaks alale sobivaimat tuugenite parameetrite ja paigutuse lahendust.

KSH käigus võivad alternatiivid täpsustuda ja alternatiive lisanduda vastavalt lisanduvatele andmetele. KSH ja planeering on paralleelselt kulgevad protsessid ning KSH käigus esitatavaid ettepanekuid võetakse planeeringu koostamisel jooksvalt arvesse, mille tagajärjel protsessi käigus planeeringu lahendus täpsustub.

### **3 Kavandatava tegevuse seos ülemuslike planeerimis-dokumentidega**

Detailplaneeringu ja KSH koostamisel kuuluvad arvestamisele kõrgemal seisvate strateegiliste dokumentidena Saare maakonna teemaplaneering „Asustust ja maakasutust suunavad keskkonnatingimused“, Saare maakonnaplaneeringu tuuleenergeetika teemaplaneering ja Pihtla valla arengukavaga.

KSH aruandes käsitletakse põhjalikumalt detailplaneeringuga kavandatava tegevuse vastavust ülemuslikele strateegilistele dokumentidele. Järgnevalt on esitatud lühianalüüs tegevuse seotusest peamiste asjakohaste strateegiliste dokumentidega.

Saare maakonna teemaplaneeringu „Asustust ja maakasutust suunavad keskkonnatingimused“ kohaselt paikneb planeeringuala rohevõrgustiku alal. Vastavalt teemaplaneeringule tuleb rohevõrgustiku alal maakasutuse kavandamisel säilitada looduslike alade sidusus. Detailplaneeringu ja KSH käigus arvestatakse vastavat tingimust.

Saare maakonnaplaneeringu tuuleenergeetika teemaplaneering käsitleb detailplaneeringu ala kui tuuleenergeetika arendusala S7 Pihtla. Teemaplaneeringu seletuskirjas leitakse, et antud ala edasisel arendamisel ja tuulikute täpsemal planeerimisel on vaja arvestada arendusalal ja selle läheduses leiduvate mitmete looduskaitsete väärtuste esinemise ja paiknemisega. Detailplaneering on kooskõlas tuuleenergeetika teemaplaneeringuga, kuna tuugenid kavandatakse teemaplaneeringus määratud arendusalale ning detailplaneeringu käigus viiakse läbi KSH võimalike keskkonnamõjude hindamiseks.

Pihtla valla arengukava 2012-2020 ei käsitle tuuleenergeetika arendamist ega tuulikuparkide rajamist. Seega ei ole planeering ei arengukavaga vastuolus kui ka ei toeta otseselt selle eesmärkide saavutamist.

## 4 Detailplaneeringu elluviimisega eeldatavalt kaasneva keskkonnamõju nimetamine ja selgitus

KSH eesmärk on arvestada keskkonnakaalutlusi detailplaneeringu koostamisel ning kehtestamisel, tagada kõrgetasemeline keskkonnakaitse ning edendada säästvat arengut.

KSH aruandes analüüsitakse eeldatavalt mõjutatavat looduskeskkonda (taimestik, elustik, mullastik, veerežiim, välisõhk, maastik), sotsiaal-majanduslikku keskkonda (ettevõtlus, asustus) ja tehiskeskkonda (infrastruktuur, hoonestus) ning reaalsete tegevusalternatiivide võrdlust ja tõenäolist arengut, kui strateegilist planeerimisdokumenti ellu ei viida.

KSH aruandes käsitletakse detailplaneeringu elluviimisega kaasnevat eeldatavalt otsesest ja kaudset mõju looduskeskkonnale, inimese tervisele ja sotsiaalsetele vajadustele.

KSH koostamisel lähtutakse andmebaasidest (EELIS, VEKA, Maa-ameti Geoportaal jt) ning alal eelnevalt teostatud uuringutest ja tehtud ala käsitlevad töödest, millest olulisemad on:

- OÜ Hendrikson & Ko. 2012. Saare, Hiiu, Lääne ja Pärnu maakonnaplaneeringute tuuleenergeetika teemaplaneering: Olemasoleva olukorra analüüs; Planeeringulahenduse kujunemine; Keskkonnamõju strateegilise hindamise aruanne.
- Võrsna hoiuala kaitsekorralduskava 2014-2023 (kehtestamata).

KSH koostamisel teostatakse järgmised uuringud:

- Kaitsealuste taimeliikide inventeerimine planeeringuala kavandatavate rajatiste asukohtades. Inventuur teostatakse vegetatiivsel perioodil.

Eeldatavate oluliste mõjude määratlemisel on lähtutud Saare maakonnaplaneeringu tuuleenergeetika teemaplaneeringust. Eeldatavad mõjud keskkonnale, mida KSH käigus hinnatakse, on järgmised:

1. Mõju Natura 2000 võrgustikku kuuluvatele Võrsna loodusalale ehk teostatakse nn Natura hindamine. KSH algatuskorralduses on leitud, et kavandataval tegevusel võib olla mõju Natura aladele seega viiakse KSH käigus läbi Natura asjakohane hindamine. Hinnatakse nii tuulepargist endast kui sellega kaasnevast infrastruktuurist (sh võrguühendusest) tulenevat mõju Natura alale.

Hindamisel kasutatakse meetodilise juhendmaterjalina Eesti Keskkonnamõju Hindajate Ühingu poolt 2013. a koostatud juhendit „Juhised Natura hindamise läbiviimiseks loodusdirektiivi artikli 6 lõike 3 rakendamisel Eestis“.

2. Mõju elustikule (loomastik, sh linnustik; taimestik).

Detailplaneeringu alal esineb kaitstavate taimeliikide leiukohti. Alale tuugenite ja nendega kaasneva infrastruktuuri rajamisel on võimalik kaitstavate ja ohustatud liikide kasvukohad ja elupaikade kahjustamine, mistõttu planeeritav tegevus võib avaldada olulist mõju alal esinevatele liikidele.

Planeeringu elluviimisega kaasneva kahjuliku mõju selgitamiseks ja vältimiseks teostatakse vegetatiivsel perioodil taimestiku inventuur kavandatavatel rajatiste asukohtades rõhuga kaitsealustel liikidel.

KSH käigus hinnatakse mõju linnustikule, sh arvestatakse, et planeeringualast 2,3-2,5 km kaugusel paiknevad must-toonekure püsielupaigad. KSH käigus hinnatakse mõju nimetatud püsielupaikadele ja samuti antakse hinnang ala võimaliku tähtsuse kohta must-toonekirgede pesitsusala või toitumispaijana. Hindamine teostatakse eksperthinnangu vormis.



3. Mõju veestikule.

Hindamisel arvestatakse, et planeeringuala paikneb maaparandussüsteemi võrgu alal. Hindamine teostatakse eksperthinnangu vormis.

4. Tuugenite rajamisega kaasnev mõju maastikuilmele.

KSH raames koostatakse tuulikupargi visualiseeringud olulistest vaatepunktidest. Visualiseeringute koostamiseks kasutatakse tarkvara WindPRO.

5. Tuulikupargi töötamisest tingitud müra (sh madalsageduslik heli), vibratsioon ja varjutus.

Müra hindamisel lähtutakse sotsiaalministri 04. märtsi 2002. a. määrusest nr. 42 Müra normtasemed elu- ja puhkealal, elamutes ning ühiskasutusega hoonetes ja mürataseme mõõtmise meetodid.

Müra ja varjutuse modelleerimine teostatakse spetsiaaltarkvaraga WindPRO kasutades mooduleid „Decibel“ ja „Shadow“ ning KSH aruandes esitatakse nii müra kui ka varjutuse kaardid.

6. Sotsiaal-majanduslik mõju.

Käsitletakse mõju inimese tervisele, sotsiaalsele keskkonnale ja varale. Hindamisel lähtutakse erialakirjandusest ja hindamine teostatakse eksperthinnangu vormis.

7. Mõju tehiskeskkonnale.

Hinnatakse mõju infrastruktuurile, sh teedevõrgule, mobiilsidele, TV ja raadio levile ning mõju võimalikkust riigikaitsele objektidele (radarid).

8. Koosmõjude esinemine, arvestades piirkonna teisi võimalikke arendusi.

KSH käigus selgitatakse piirkonna potentsiaalsete teiste arenduste esinemine ning võimalike koosmõju avaldavate arenduste puhul käsitletakse koosmõjude esinemist.

Riigipiiriülese mõju esinemine on ebatõenäoline.

## 5 Isikud ja asutused, keda detailplaneeringu alusel kavandatav tegevus võib eeldatavalt mõjutada või kellel võib olla põhjendatud huvi detailplaneeringu vastu

Isikud ja asutused, keda detailplaneeringuga kavandatav tegevus võib eeldatavalt mõjutada või kellel võib olla põhjendatud huvi detailplaneeringu vastu, on KSH programmi koostamise ajal määratletud järgnevalt tabelis 1.

Isikud ja asutused kellel võib olla põhjendatud huvi detailplaneeringu vastu määratleti koostöös arendaja ja strateegilise planeerimisdokumendi koostajaga. KSH käigus asjaolude selgumisel võib mõjutavate ja/või huvitatud isikute ja asutuste nimekiri täieneda.

**Tabel 1.** Huvitatud isikud

Isik või asutus	Mõju ja/või huvi	Teavitamise viis
<b>Pihlta valla elanikud, ettevõtted, asutused ja laiem avalikkus</b>	On huvitatud kõrge kvaliteediga elukeskkonnast ning loodusväärtuste säilimisest.	Teavitatakse ajalehes Saarte Hääl ja Ametlikes Teadaannetes. Avalikustatakse ka kodulehel <a href="http://www.pihlta.ee/">http://www.pihlta.ee/</a>
<b>Kinnistu omanikud, kelle kinnistu on haaratud planeeringualasse või kellele seatakse planeeringuga servituutide vajadused.</b>	On huvitatud maa väärtuslikust kasutamisest.	Teavitatakse kirjaga või elektrooniliselt.
<b>Pihlta vallavalitsus ja vallavolikogu</b>	Planeeringu ja KSH koostamise korraldaja.	Teavitatakse elektrooniliselt.
<b>Terviseameti Lääne talitus Maanteeameti Lääne regioon Põllumajandusameti Saare keskus Lennuamet Maa-amet Riigimetsa Majandamise Keskus Päästeameti Lääne Päästikeskus Kaitseministeerium Elering OÜ</b>	Avalike huvide kaitse.	Teavitatakse elektrooniliselt.
<b>Keskkonnaameti Hiiu-Lääne-Saare regioon</b>	KSH järelevalvaja, Võrsna hoiuala valitseja.	Teavitatakse elektrooniliselt.
<b>Valitsusvälised organisatsioonid ja kodanikeühendused: Eesti Keskkonnaühenduste Koda.</b>	Organisatsioonide ja/või kodanikeühenduste arvamuste arvestamine	Elektrooniliselt või kirjaga.
<b>Arendaja: OÜ Baltic Wind Energy Planeerija: OÜ Hartal Projekt</b>	Huvi arendada antud ala ja koostada planeeringut.	On arendajana protsessiga kursis.

Eeldatavalt asjast huvitatud asutustele ja isikutele teatatakse elektrooniliselt või kirja teel avalikustamisest. Pihlta valla elanikele, ettevõtetele ja asutustele ning laiemale avalikkusele teatatakse avalikust väljapanekust ja avalikust arutelust ajalehes Saarte Hääl, Ametlikes Teadaannetes ning Pihlta valla veebilehel (teated ja kirjad lisatakse lissasse 3).

*Pihtla valla Sagariste küla tuugenite paigaldamise detailplaneeringu keskkonnamõju strateegilise hindamise programmi eelnõu 13.06.2014*

Detailplaneeringu eskiislahenduse ja KSH programmiga on võimalik tutvuda alates **01.07.2014 a.** Pihtla Vallavalitsuses (Pihtla küla, Saaremaa; kontaktisik Peeter Arikas ja veebilehtedel [www.pihtlavv.ee](http://www.pihtlavv.ee) ja [www.adepte.ee](http://www.adepte.ee).

Ettepanekuid, vastuväiteid ja küsimusi KSH programmi kohta saab esitada kirjalikult Pihtla Vallavalitsuse aadressil Pihtla küla, Saaremaa, Eesti, 94101 või e-posti aadressil [info@pihtlavv.ee](mailto:info@pihtlavv.ee) 29.07.2014 a. tööpäeva lõpuni.

KSH programmi avalik arutelu toimub **04.08.2014 a. Kell 14.00 Pihtla Vallamajas asukohaga Pihtla küla Pihtla vald Saaremaa.**

Avaliku arutelu protokoll ja osalejate nimekiri on lisatud KSH programmi lissasse 4.

Peale KSH programmi avalikku väljapanekut esitab Pihtla vallavalitsus KSH koostamise korraldajana KSH programmi koos lisadega järelevalvajale heakskiitmiseks.

## 6 KSH ja selle tulemuste avalikustamise ajakava

Tabel 2. KSH ajakava

Keskkonnamõju strateegilise hindamise etapp	Aeg
DP algatamine	30.01.2014
KSH algatamine	10.02.2014
KSH programmi koostamine ja programmi sisu osas seisukohtade küsimine	Mai-juuni 2014
KSH programmi avalik väljapanek koos DP lähteseisukohtade ja eskiislahenduse tutvustamisega; eelnevalt teavitatakse sellest huvitatud isikuid vastavalt õigusaktidele	Juuni-juuli 2014
KSH programmi ja DP eskiisi avalik arutelu	Juuli 2014
KSH programmi täiendamine avalikustamise käigus tehtud ettepanekute alusel ja esitamine järelevalvajale; programmi heakskiitmine	August 2014
KSH läbiviimine ja aruande koostamine; DP koostamine arvestades KSH ettepanekuid	September 2014
DP ja KSH aruande kooskõlastamine ning DP vastuvõtmine	Oktoober 2014
DP ja KSH aruande avalik väljapanek ja avalik arutelu; eelnevalt teavitatakse sellest huvitatud isikuid vastavalt õigusaktidele	Oktoober 2014
KSH aruande täiendamine avalikustamise käigus tehtud ettepanekute alusel ja esitamine järelevalvajale, vajadusel aruande täiendamine; KSH aruande heakskiitmine	November 2014
DP kehtestamine	Detsember 2014

Programmi koostamise hetkel ei ole keskkonnamõju strateegilise hindamise ja planeeringu koostamise protsessi ajalist kulgemist võimalik täpsemalt paika panna, mistõttu on esitatud ajakava esialgselt eeldatav.

Detailplaneeringu koostamisel võetakse arvesse KSH tulemusi ja KSH käigus kinnitatud seiremeetmeid ning asutuste ja isikute esitatud arvamusi võimaluse piires. Detailplaneeringu kehtestamise korral teatatakse KeHJS § 33 lõikes 6 ja § 36 lõike 2 punktis 3 nimetatud asutustele ja isikutele ning keskkonnamõju strateegilise hindamise järelevalvajale 14 päeva jooksul kehtestamise otsuse tegemisest.

## 7 Programmi koostanud eksperdi ja detailplaneeringu koostaja andmed

Keskkonnamõju strateegilise hindamise viib läbi Adepte Ekspert OÜ (reg nr: 11453673; Tuukri 54, Tallinn, Harju maakond, 10120).

KSH programm on koostatud KSH juhteksperti Piret Toonpere (tel +372 5059914, e-post [piret@adepte.ee](mailto:piret@adepte.ee)) poolt koostöös detailplaneeringu arendaja, KSH korraldaja ja detailplaneeringu koostaja – projekterijaga.

KSH töögruppi kuuluvad:

- Piret Toonpere – KSH juhtekspert – mõjud looduskeskkonnale, sh Natura hindamine, sotsiaalmajanduslikud mõjud, müra, varjutus, visualiseeringud;
- Janek Kivi – looduskaitse spetsialist – taimestiku inventuuri teostamine, mõjud looduskeskkonnale (taimestiku ja loodusdirektiivi elupaigatüüpide osas) KSH kartograafilised tööd;
- Kadri Tõnsau – keskkonnaspetsialist – ülemuslike strateegiliste dokumentide analüüs, foonikirjelduse koostamine, ehitusaegsed mõjud;
- Anni Naaris – keskkonnaspetsialist – foonikirjelduse koostamine.

KSH läbiviimise käigus kaasatakse KSH protsessi vastavalt vajadusele täiendavaid eksperte.

KSH juhtekspert Piret Toonpere omab sellekohast õigust vastavalt *keskkonnamõju hindamise ja keskkonnajuhtimissüsteemi seaduse* § 34 lg 3, sest:

- on omandanud riiklikult tunnustatud kõrghariduse (loodusteaduste bakalaureus 2007 Tartu Ülikoolis; tehnikateaduste magister 2010 Tallinna Tehnikaülikoolis);
- omab keskkonnamõju strateegilise hindamise alast kogemust alates aastast 2007 ja tunneb keskkonnamõju strateegilise hindamise põhimõtteid, protseduuri ja hindamisega seonduvaid õigusakte;
- õpingute käigus on läbinud keskkonnamõju strateegilist hindamist käsitlevad ainekursused (Tartu Ülikoolis „*Keskkonna- ja sotsiaalse mõju hindamine*“ - 2 AP, hinne A; Tallinna Tehnikaülikoolis „*Keskkonnamõju hindamine ja keskkonnaaudit*“ - 3 AP, hinne 5) ning täienduskoolituse käigus läbinud planeerimisalase Eesti Maaülikoolis kursuse „*Valla/linna ruumiline planeerimine*“ (2AP, hinne A).

Detailplaneeringu ja KSH koostamise korraldaja on Pihtla Vallavalitsus (aadress Pihtla küla, Saaremaa, Eesti, 94101; kontaktisik: Peeter Arikas 45 30 281, [peeter@pihtlavv.ee](mailto:peeter@pihtlavv.ee)) ning detailplaneeringu kehtestab Pihtla Vallavolikogu.

KSH järelevalvaja on Keskkonnaameti Hiiu-Lääne-Saare regioon (aadress Tallinna 22, 93819 Kuressaare).

Detailplaneeringu arendaja on OÜ Baltic Wind Energy (aadress: Lossi 3, Kuressaare linn, Saare maakond, 93819; kontaktisik: Marita Kukk, tel: +372 5174312, e-post: [marita@bwe.ee](mailto:marita@bwe.ee)).

Planeeringu koostajaks on OÜ Hartal Projekt (aadress: Rohu 12, Kuressaare linn, Saare maakond, 93811; kontaktisik: Tanel Türk, e-post: [tanel@hartal.ee](mailto:tanel@hartal.ee), tel +372 5545505, e-post: [hartal@hartal.ee](mailto:hartal@hartal.ee)).

## 8 Huvitatud isikute ja asutuste esitatud ettepanekud

Keskkonnamõju strateegilise hindamise programmi koostamisel peab programmi sisu osas seisukohta küsima Keskkonnaametilt ja kõigilt teistelt asutustelt, keda strateegilise planeerimisdokumendi rakendamisega eeldatavalt kaasnev keskkonnamõju tõenäoliselt puudutab.

Käesoleva KSH programmi koostamise käigus küsitakse seisukohti Keskkonnaameti Hiiu-Lääne-Saare regioonilt, Pihta vallavalitsuselt ja Terviseameti Lääne talitusest.

Programmi avalikust väljapanekust teavitatakse KSH huvigruppe. Laekunud kirjad ning vastuskirjad lisatakse lisse 4. Laekunud kirjade kokkuvõtte esitatakse tabelis 3.

**Tabel 3.** Laekunud ettepanekute kokkuvõtte ja nendega arvestamine

Seisukoht/ettepanek/märkus/küsimus	Vastus / põhjendus	Arves- tamine