



KESKKONNAAMET

Lp Peeter Arikas
ehitusspetsialist
Pihkla Vallavalitsus
peeter@pihtlavv.ee

Teie 08.09.2014 nr 7-2.12/194

Meie 25.09.2014 nr HLS 14-4/14/19527-2

**Seisukoht Pihkla valla Laheküla küla Härgama
maaüksusel ehitamise võimalikkusele**

Lugupeetud Peeter Arikas

Oma 08.09.2014 kirjaga nr 7-2.12/194 palute Keskkonnaameti täiendavat hinnangut Laheküla küla Härgama maaüksuse (katastriüksuse tunnus 59201:005:0611, maatulundusmaa 100%) algatatud detailplaneeringu keskkonnamõju strateegilise hindamise (edaspidi nimetatud *KSH*) eelhinnangu põhjal ehitamise võimalikkusest Härgama maaüksusel. Keskkonnaamet on oma 14.07.2014 kirjaga nr HLS 6-8/14/13910-4 andnud seisukoha Pihkla valla Laheküla küla Härgama maaüksuse detailplaneeringu *KSH* eelhinnangule ja *KSH* algatamata jätmisele. Pihkla Vallavalitsuse 08.09.2014 kirjale nr 7-2.12/194 on lisatud Pihkla Vallavalitsuse 09.06.2014 korraldus nr 125, millega otsustati mitte algatada *KSH*-d Pihkla valla Laheküla küla Härgama maaüksuse detailplaneeringule (detailplaneering algatati Pihkla Vallavolikogu 28.05.2014 otsusega nr 22) ning *KSH* eelhinnang.

Härgama maaüksus asub terves ulatuses Kasti lahe hoiualal (kaitse alla võetud Vabariigi Valitsuse 18.05.2007 määrusega nr 156). Hoiualale jääv piirkond kuulub ühtlasi Natura 2000 võrgustikku Kasti lahe linnu- ja loodusalana ning seal on inventeeritud kaitstavatest elupaigatüüpidest rannikulõukad (elupaigatüübi kood 1150*, esmatähtis elupaik) ning Kasti lahe hoiuala kaitse-eesmärgiks seatud elupaigatüübid rannaniidud (1630*) ning kadastikud (5130). Lähtuvalt looduskaitseaduse (edaspidi nimetatud *LKS*) § 4 lg-st 3 on hoiuala elupaikade ja kasvukohtade kaitseks määratud ala, mille säilimise tagamiseks hinnatakse kavandatavate tegevuste mõju ja keelatakse ala soodsat seisundit kahjustavad tegevused. *LKS* § 32 lg 2 alusel on keelatud nende elupaikade ja kasvukohtade hävitamine ja kahjustamine, mille kaitseks hoiuala moodustati ning kaitstavate liikide oluline häirimine, samuti tegevus, mis seab ohtu elupaikade, kasvukohtade ja kaitstavate liikide soodsa seisundi. Lisaks jääb Härgama maaüksus osaliselt ranna ehituskeeluvööndisse, mida on vähendatud ministri Villu Reiljan 07.07.2005 kirjaga nr 16-6/1380-5 Pihkla valla rannaala ÜP alusel 100 m-ni veepiirist.

Keskkonnaameti maaholduse spetsialist Sander Lõuk teostas Härgama maaüksusel 04.07.2014 elupaigatüübi kadastikud (5130) levikupiire täpsustava paikvaatluse, mille käigus tuvastati, et maaüksuse loodeservas oleva kadastiku (hulgas harilikku paakspuud ja -kuslapuud, aluspind sammaldunud) puhul ei ole tegu kaitstava elupaigatüübiga. See ala määratleti nn 0-elupaigaks ning 0-elupaiga levikupiiridega kaart edastati Keskkonnaameti 14.07.2014 kirjaga nr HLS 6-8/14/13910-4.

Keskkonnaamet on endiselt seisukohal, et ühe elamu ehitamine 0-elupaigaga alale on võimalik ning selle hoone ehitamine ja kasutamine ei mõju kahjulikult Natura 2000 võrgustiku ala terviklikkusele ega mõjuta negatiivselt selle ala kaitse-eesmärki, kui kavandatud tegevus viiakse ellu nn 0-elupaiga piires. Tulenevalt eelnevast ei ole Keskkonnaameti hinnangul KSH algatamine vajalik. Muus osas on Härgama maaiüksusel tegu kaitstavate poollooduslike kooslustega, mille ainukeseks majandamise võimaluseks on nende hooldamine (eelkõige võsast puhtaks raiumine ning loomadega karjatamine, LKS § 17 lg 1).

Küll aga vaid väike osa Härgama maaiüksuse põhjaosast, kus on inventeeritud kaitstavad elupaigatüübid, jääb ehituskeeluvööndist välja ning nn 0-elupaigana määratletud (pindalaga ca 1457 m²) ala jääb valdavas osas ranna ehituskeeluvööndisse ja ca 4 m² 0-elupaigast ulatub väljapoole ehituskeeluvööndit (vt Härgama2.pdf). LKS § 38 lg 3 alusel on ranna ehituskeeluvööndis uute hoonete ja rajatiste ehitamine keelatud ning LKS § 40 lg 3 alusel ranna ehituskeeluvööndi vähendamine võib toimuda Keskkonnaameti nõusolekul, kuid see on põhjendatud erandi tegemine ning otsuse tegemisel arvestatakse ranna kaitse eesmärke ning lähtutakse taimestikust, reljeefist, kõlvikute ja kinnisasjade piiridest, olemasolevast teede- ja tehnovõrgust ning väljakujunenud asustusest. Ehituskeeluvööndi vähendamiseks peab kohalik omavalitsus vastavalt LKS § 40 lg-le 4 esitama Keskkonnaametile taotluse ja vastuvõetud (üldplaneeringut muutva) detailplaneeringu, et otsustada ehituskeeluvööndi vähendamise vajalikkuse üle.

Lisaks märgime, et koostatav detailplaneering tuleb planeerimisseaduse § 17 lg 2 p 3 alusel Keskkonnaametiga kooskõlastada ning selle kehtestamiseks on vajalik Keskkonnaameti nõusolek (LKS § 14 lg 1 p 5). Detailplaneeringu kooskõlastamisel lähtub Keskkonnaamet eelkõige LKS § 14 lg-st 2 ja PlanS § 17 lg-st 4, mille alusel kooskõlastame planeeringu, kui kavandatud tegevus ei ole vastuolus õigusaktides sätestatuga. Ehituskeeluvööndi vähendamise menetlus on aga Keskkonnaametis omaette protsess, mille käigus tehakse kaalutusotsus LKS § 40 lg 1 alusel, mistõttu lähtuvalt ranna kaitse eesmärgist võib Keskkonnaamet keelduda ehituskeeluvööndi vähendamisest vaatamata asjaolule, et detailplaneering on varasemalt kooskõlastatud.

Lugupidamisega

(allkirjastatud digitaalselt)

Raivo Kallas
keskkonnakasutuse juhtivspetsialist
Hiiumaa-Lääne-Saare regioon

Lisa: Ehituskeeluvööndi ulatus ja 0-elupaik (Härgama2.pdf)

Riina Noormägi 452 7761
riina.noormagi@keskkonnaamet.ee

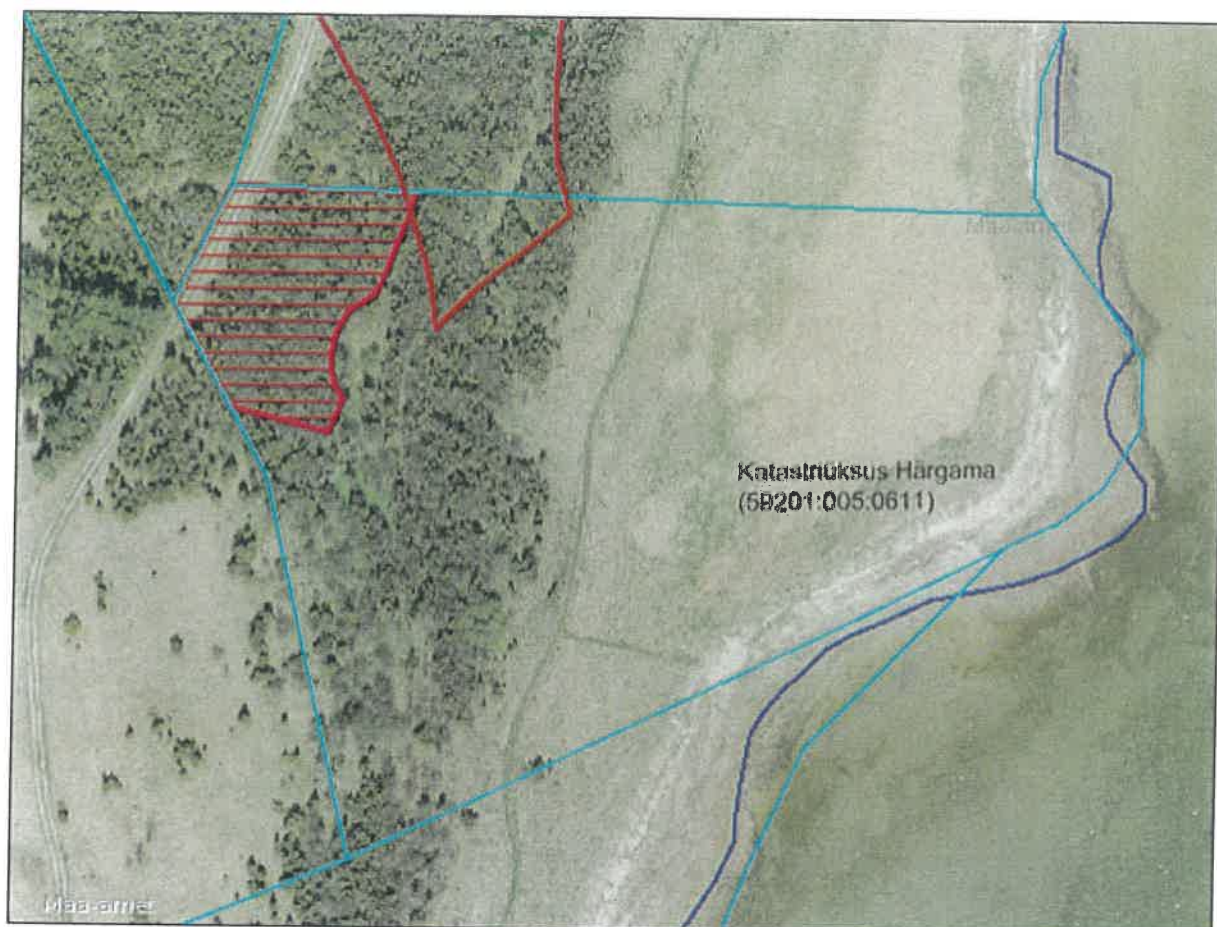
Hillar Liiv 452 7775
hillar.liiv@keskkonnaamet.ee





SISSE TULNUD

25. 09. 2014 nr. 194-1

Pihla Vallavalitsus

Ehituskeeluvööndi ulatus ja 0-elupaik



-  Katastrüksuste piirid
-  Ehituskeeluvööndi piir
-  0-elupaik
-  Rannajoon (18.05.2010)

Aluskaart: Maaameti ortofoto
Keskkonnaagentuur

Möötkava: 1:1500
Väljavõte: 22.09.2014