

**Salme vallas Ansekülas Vallimaa kinnistu  
(72101:002:0302) detailplaneeringu keskkonnamõju  
strateegilise hindamise (KSH) eelhinnang**

*Töö tellija: OÜ Jäätmetöötlus  
Töö koostaja: Alkranel OÜ*

**Projektijuht: Alar Noorvee**  
(KMH litsents nr. KMH 0098)

2016



# Sisukord

<b>SISSEJUHATUS .....</b>	<b>4</b>
<b>1. STRATEEGILISE PLANEERIMISDOKUMENDI KAVA LÜHIKIRJELDUS JA ÜLDINFO .....</b>	<b>5</b>
<b>2. MÕJURID EHK KAVANDATAVA TÄPSUSTAMINE .....</b>	<b>8</b>
<b>3. VASTAVUS ÕIGUSAKTIDELE.....</b>	<b>13</b>
<b>4. SEOTUS TEISTE STRATEEGILISTE DOKUMENTIDEGA JA VAREM TEOSTATUD UURINGUTEGA .....</b>	<b>17</b>
<b>5. EELHINNANG JA KSH LÄBIVIIMISE VAJALIKKUS.....</b>	<b>19</b>
5.1. EELHINNANGU KONTROLLTABELID .....	19
5.2. KSH LÄBIVIIMISE VAJALIKKUS.....	39
5.3. ÜLDISED NÕUDED JA SOOVITUSED VÕIMALIKULE JÄTKUVALE PROTSESSILE.....	39
<b>KOKKUVÕTE .....</b>	<b>41</b>
<b>KASUTATUD ALLIKAD.....</b>	<b>42</b>

## **Lisad:**

Lisa 1. Natura 2000 ala eelhindamine.

Lisa 2. Detailplaneeringu algatamise otsus.

Lisa 3. Ekspert hinnang Anseküla merikotka püsielupaigale

## Sissejuhatus

Käesoleva keskkonnamõju strateegilise hindamise (KSH) eelhindangu objektiks on Salme vallas Ansekülas asuva Vallimaa kinnistu (72101:002:0302) OÜ Jäätmetöötlus poolt esitatud detailplaneeringu visioon Vallimaa kinnistule kámpingukompleksi rajamiseks.

Detailplaneeringu eesmärgiks on kámpingukompleksi rajamine, maa sihtotstarbe osaline muutmine, juurdepáásutee planeerimine Kuressaare – Sáäre maanteelt 77, ehitusala, haljastuse välisvalgustuse ja tehnorajatiste planeerimine.

Eelhindangu töö tellijaks on OÜ Jäätmetöötlus ja töö koostajaks Alkranel OÜ.

Alkranel OÜ poolt koostatavat tööd saab eelkõige Salme vallavalitsus ja detailplaneeringu koostaja kasutada täiendava töövahendina detailplaneeringu seonduvates ja sellele eeldatavalt järgnevates menetlusprotsessides. KSH algatamise vajalikkuse osas otsustamine ning sellest teavitamine toimub mh *Keskkonnamõju hindamise ja keskkonnajuhtimissüsteemi seaduse* (KeHJS) § 35 alusel.

Käesoleva dokumendi koostamisel arvestatakse KeHJS § 2<sup>1</sup>, § 6 ja § 33. KeHJS § 2<sup>2</sup> kohaselt on tegevus olulise keskkonnamõjuga, kui see võib eeldatavalt:

- ületada tegevuskoha keskkonnataluvust;
- põhjustada keskkonnas pöördumatuid muutusi;
- seada ohtu inimese tervise ja heaolu, kultuuripárandi või vara.

KeHJS § 33 lõige 5 alusel láhtutakse järgmistest kriteeriumidest: 1) mõju võimalikkus, kestus, sagedus ja pöördumus, sealhulgas kumulatiivne ja piiriülene mõju; 2) oht inimese tervisele või keskkonnale, sealhulgas õnnetuste esinemise võimalikkus; 3) mõju suurus ja ruumiline ulatus, sealhulgas geograafiline ala ja eeldatavalt mõjutatav elanikkond; 4) eeldatavalt mõjutatava ala väärtus ja tundlikkus, sealhulgas looduslikud iseárasused, kultuuripárand ja intensiivne maakasutus; 5) mõju kaitstavatele loodusobjektidele; 6) eeldatav mõju Natura 2000 võrgustiku alale.

Töös láhtutakse vähemalt Eesti Vabariigi (EV) Keskkonnaministeeriumi tellimisel koostatud juhendist „Keskkonnamõju strateegilise hindamise eelhindamise meetodika tápsustamine“ (Maves AS, 2010). Natura eelhindamisel láhtutakse järgmistest juhenditest: „Natura 2000 alasad oluliselt mõjutavate kavade ja projektide hindamine. Loodusdirektiivi 92/43/EMÜ artikli 6 lõigete 3 ja 4 tõlgendamise meetodilised juhised“ (Keskkonnaministeerium, 2005), „Juhised loodusdirektiivi artikli 6 lõigete 3 ja 4 rakendamiseks Eestis“ (Peterson, 2006) ja „Juhised Natura hindamise lábiviimiseks loodusdirektiivi artikli 6 lõike 3 rakendamisel Eestis“ (Aunapuu ja Kutsar, 2013).

Eelhindangu koostasid:

- Alar Noorvee – Alkranel OÜ ([www.alkranel.ee](http://www.alkranel.ee)) litsentseeritud ekspert (litsents nr KMH0098), omab ka KSH juhteksperdi õigusi (vastavalt KeHJS § 34 lõige 4);
- Martin Sööt - Alkranel OÜ ([www.alkranel.ee](http://www.alkranel.ee)) keskkonnakonsultant;
- Tanel Esperk – Alkranel OÜ ([www.alkranel.ee](http://www.alkranel.ee)) keskkonnaspetsialist.

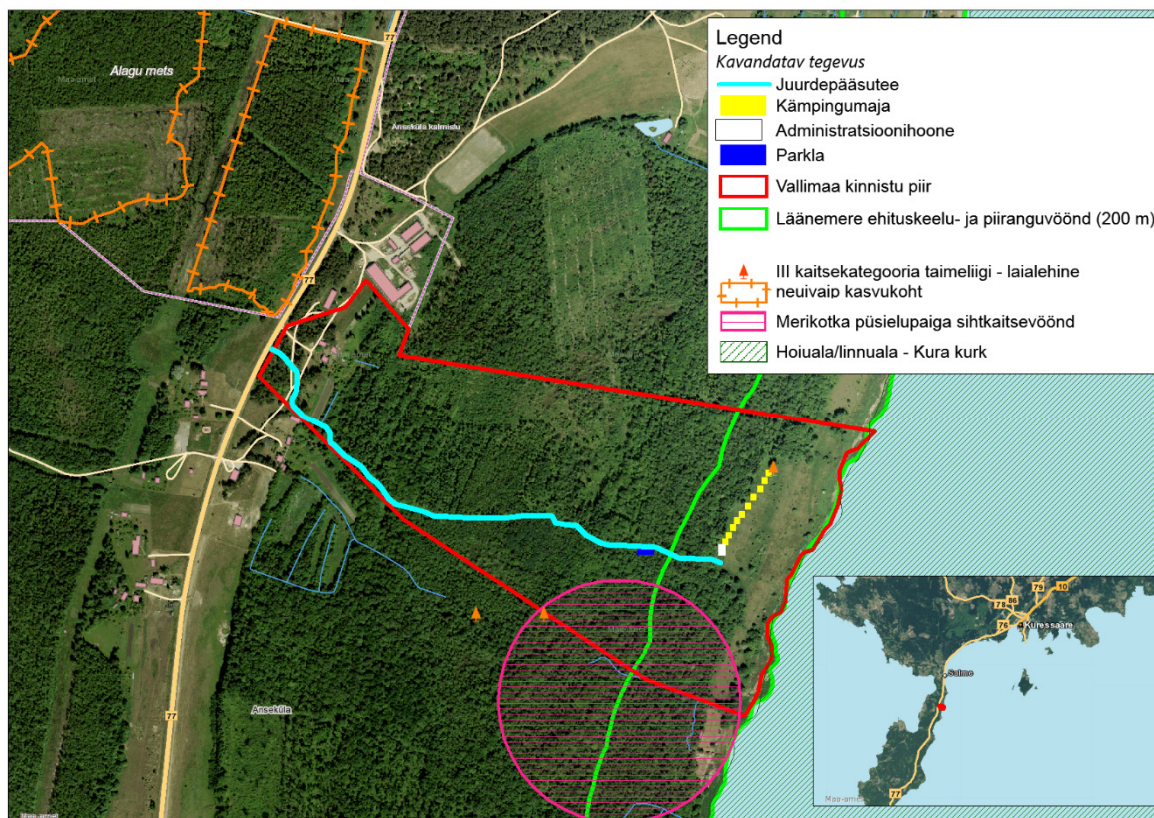
# 1. Strateegilise planeerimisdokumendi kava lühikirjeldus ja üldinfo

Vallimaa kinnistu detailplaneering on algatatud Salme vallavalitsuse poolt 25.04.2016 antud korraldusega nr 2-3/59-1. Salme aleviku ja Salme valla sisemaa üldplaneeringu (2010) alusel jääb Vallimaa kinnistu põllu- ja metsamajandusmaale. Planeeritava ala pindala on ligikaudu 6 ha (joonis 1.1), Vallimaa kinnistu kogupindala on 33,6 ha ja kinnistu sihtotstarve on Maa-ameti kaardirakenduse (2016) alusel 100% maatulundusmaa. Kinnistu on valdavas mahus looduslik ja kaetud metsaga, vaid Kuressaare – Sääre maantee (77) ääres paiknevad eluhooned koos aiamaaga.

Detailplaneeringu eesmärgiks on kämpingukompleksi rajamine, maa sihtotstarbe osaline muutmine, juurdepääsute planeerimine Kuressaare – Sääre maanteelt 77, ehitusala, haljastuse välisvalgustuse ja tehnorajatiste planeerimine. OÜ Alkranel on koostanud eksperthinnangu ehituskeeluvööndi vähendamise keskkonnamõtjude osas. Salme vallavalitsus küsis keskkonnamõtju hindamise ja keskkonnajuhtimissüsteemi seaduse § 33 lõike 6 kohaselt Keskkonnaameti seisukohta KSH vajalikkuse üle. Keskkonnaamet nendib, et KSH algatamise või mittealgatamise osas seisukohta andmiseks tuleb läbi viia KSH eelhinnang (KeHJS § 6 lg 2 punkti 12 ja Vabariigi Valitsuse määruse nr 224 „Tegevusvaldkondade, mille korral tuleb anda keskkonnamõtju hindamise vajalikkuse eelhinnang, täpsustatud loetelu<sup>1</sup>“ (edaspidi määrus nr 224) § 14 punkti 2 põhjal) ning soovitas võtta ornitoloogilt eksperthinnang mõjude osas merikotka püsielupaigale.

Kinnistu piirneb idast Liivi lahega. Metsaregistri (2016) andmetel kasvab kinnistul segamets, kus puude vanus jääb valdavalt vahemikku 50-100 aastat (2008. a seis). Dominantliikideks on sõltuvalt metsaeraldise kask, sanglepp, haab, mänd ja kuusk. Kämpingukompleksi lähipiirkonna metsaalal on esindatud tarna-angervaksa kasvukohatüüp ning dominantseks puuliigiks on kask.

Vastavalt EELIS-e (Eesti Looduse Infosüsteem – Keskkonnaregister: Keskkonnaagentuur, 30.09.2016) andmetele jääb Vallimaa kinnistule III kaitsekategooria taimeliigi – laialehine neiuvaip (*Epipactis helleborine*) kasvukoht (joonis 1.1). Lisaks ulatub Vallimaa kinnistule I kaitsekategooria loomaliigi – merikotka (*Haliaeetus albicilla*) Anseküla püsielupaiga sihtkaitsevöönd (joonis 1.1), kus inimeste liikumine ei ole lubatud 15. veebruarist 31. juulini. Vallimaa kinnistu jääb terves ulatuses Lääne – Eesti saarestiku biosfääri kaitseala (RAH0000611) üleminekualale (lubatud mitmekesine looduskasutus; Lääne – Eesti saarte biosfääri programmiala säästliku arengu programm 2013-2020 (2012)). Vallimaa kinnistu piirneb idast (Liivi lahe poolt) Kura kurgu hoiualaga (KLO2000316), mis on ühtlasi Natura 2000 linnuala (RAH0000132; joonis 1.1).

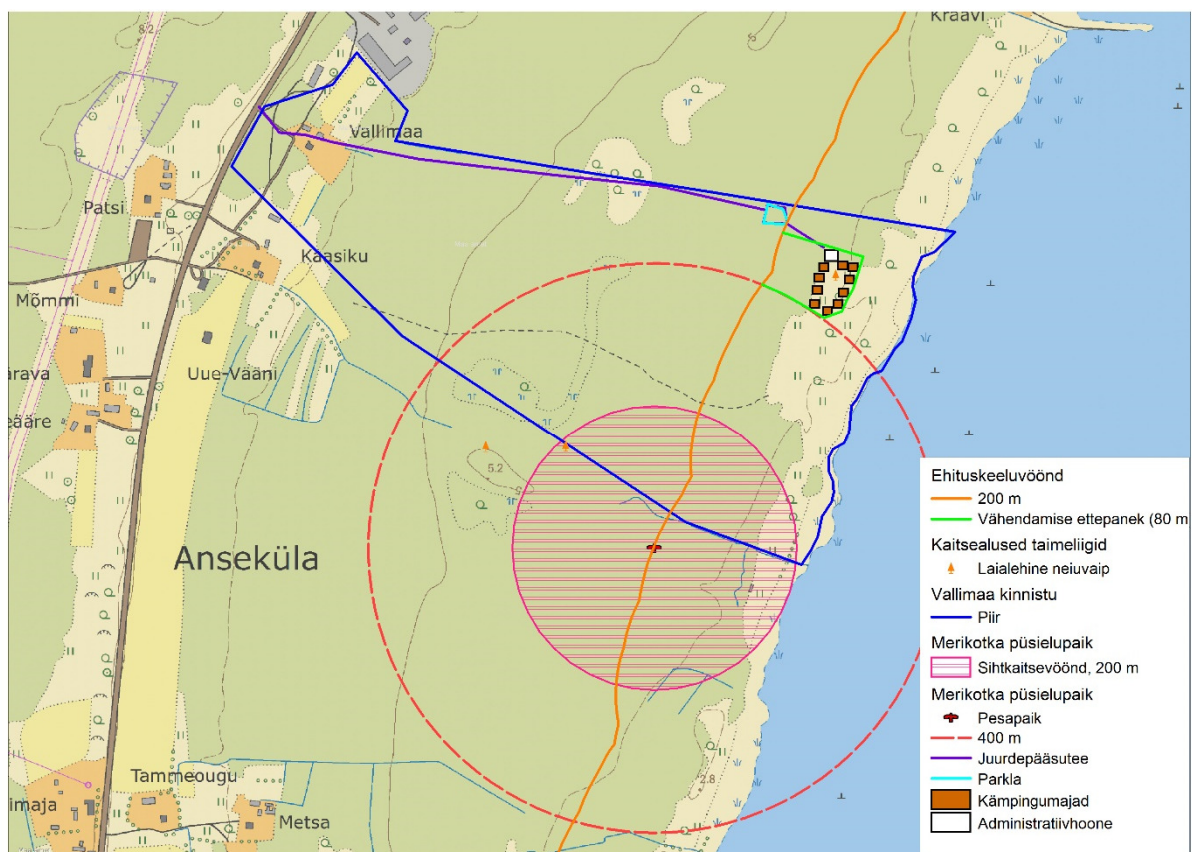


Joonis 1.1. Kavandatava tegevuse asukoht ja tegevuse esialgne visioon. Aluskaart: Maa-amet, 2016.

Vallimaa kinnistu paikneb looduskauis kohas, kus on head eeldused (sh maantee lähedus) puhkemajanduse arendamiseks. Antud asjaolule viitab ka kinnistu jäämine Salme väärtuslikule maastikule.

Vallimaa kinnistu kaetud valdavas mahus metsaga (sh 50-100 aastane puistu). Kinnistu lagedamad alad paiknevad vaid maantee läheduses, kus asuvad talukompleksi hooned ning mereranna läheduses. Seega oleks sobilik kämpingute rajamiseks vaid mereranna äärne lagedam ala, mis aga jääb täies ulatuses ranna ehituskeeluvööndisse. Kuna ehituskeeluvööndist välja jääval alal tuleks kämpingute rajamiseks eemaldada metsa, siis oleks arendaja soov rajada kämpingud metsaalalt välja, lagedamale alale, säilitades seejuures kompleksi terviklikkuse.

Renno Nellise eksperthinnangus Vallimaa kinnistule (72101:002:0302) planeeritud taristu mõjude kohta merikotka elupaiga seisundile on soovitatud rajada kämpingukompleks merikotka pesast vähemalt 400 m kaugusele. Et vähendada vajadust metsa eemaldamiseks kämpingute alalt ja vähendada negatiivseid mõjusid merikotka elupaigale (toetudes sealjuures lisas 3 toodud eksperthinnangule) teeb arendaja kavandatava ehitusõiguse realiseerimiseks ettepaneku Vallimaa kinnistul kämpingutekompleksi ulatuses Läänemere (Liivi lahe) ehituskeeluvööndi vähendamiseks 80 meetrini (joonis 1.2). Joonisel 1.2. on esitatud ettepanek kämpingukompleksi ümberpaigutamiseks, et oleks minimeeritud võimalikud mõjud merikotka püsielupaigale.



Joonis 1.2. Ehituskeeluvööndi vähendamise ja kämpinguhoonete ning juurdepääsutee ümberpaigutamise ettepanek (Aluskaart: Maa-amet, 2016)

## 2. Mõjurid ehk kavandatava täpsustamine

Mõjurid - keemilised, füüsilised või bioloogilised tegurid on esitatud tabelis 2.1. X tähistab, kas strateegiline planeerimisdokument puudutab vastavaid mõjureid või mitte).

**Tabel 2.1.** Strateegiline ja soovitatav planeerimisdokument, seosed erinevate teguritega (alus: Maves AS, 2010).

Objekt (põhi- ja alamvaldkond)	Jah	Ei	Kirjeldus
1. Ressursid 1.1. Maakasutus	x		<p>Vallimaa kinnistu suurus on 33,6 ha ja maa sihtotstarve on maatulundusmaa. Kinnistu on valdavas mahus looduslik ja kaetud metsaga (joonis 1.1 ja 1.2), vaid Kuressaare – Sääre maantee (77) ääres paiknevad eluhooned koos aiamaaga. Kinnistu piirneb idast Liivi lahega. Metsaregistri (2016) andmetel kasvab kinnistul segamets, kus puudevanus jääb valdavalt vahemikku 50-100 aastat (2008. a seis). Dominantliikideks on sõltuvalt metsaeraldise kask, sanglepp, haab, mänd ja kuusk. Kämpingukompleksi lähipiirkonna metsaalal on esindatud tarna-angervaksa kasvukohatüüp ning dominantseks puuliigiks on kask.</p> <p>Salme aleviku ja Salme valla sisemaa üldplaneeringu (2010) alusel jääb Vallimaa kinnistu põllu- ja metsamajandusmaale. Planeeritava ala suurus on ca 6 ha. Kavandatava tegevusena nähakse Vallimaa kinnistul ette turismitalu arendamist, sh 10 kämpingumaja ja administratsioonihoone rajamist (joonis 1.2). Kämpingutele juurdepääs toimuks mööda rajatavat kruusakattega teed. Seejuures ehituskeeluvööndisse jääksid kavandatavad kämpingumajad, administratsioonihoone ja osaliselt nende juurdepääsutee. Eelnevat arvestades oleks detailplaneering üldplaneeringut muutev.</p> <p>Võttes ühe kämpingumaja maksimaalseks suuruseks 20 m<sup>2</sup> ja administratsioonihoone suuruseks 100 m<sup>2</sup>, siis kujuneks ehitiste aluseks pinnaks 300 m<sup>2</sup>. Arvestades, et ka kavandatavate ehitiste ümbruses toimub pidev inimeste liikumine kujuneks inimeste poolt kõige aktiivsemalt kasutuses oleva ala (hävib praegune looduslik kooslus) suuruseks maksimaalselt 600 m<sup>2</sup> ehk 0,06 ha. Rohumaa kogupindala Vallimaa kinnistu merepoolses osas on u 3,2 ha (ei ole arvestatud merepiiri äärse u 10 m laiuse ribaga). Seega moodustaks kavandatava tegevusega hõlmatav ala u 1,9% rohumaa pindalast, mida võib lugeda ebaoluliseks pindala kaoks. Lisaks paiknevad rajatise rohumaa servas ühes terviklikus kompleksis ehk ei teki killustamise efekti.</p> <p>Vallimaa kinnistul säiliva merelähedasele rohumaa võib kavandatav tegevus avaldada pikemas perspektiivis teatavat soodsat mõju, kuna ala atraktiivsuse tõstmiseks on vajalik perioodiline niitmine (väheneb võsastumine). Kämpingumajade lähedane ala ei ole tallamise suhtes tundlik (v.a laialehise</p>



Objekt (põhi- ja alamvaldkond)	Jah	Ei	Kirjeldus
			<p>neiuvaiba kasvukoht – isendite kahjustamise risk tallamise läbi) ning arvestades ka kavandatava tegevuse mahtu ja sesoonsust, siis ei ole tõenäoline, et kaasnev tallamiskoormus ületaks koosluse taluvuse piire. Seejuures on hinnangu andmisel arvestatud, et kämpingumajade lähedane mets on kasvukohatüübi (tarna-angervaksa) alusel keskmise vastupidavuse kuni suhteliselt tallamisõrna aluspinnasega.</p> <p>Teisalt aitab kämpingute rajamine lagedale alale kaasa piirkonna metsa säilimisele, kuna kämpingute rajamisega ehituskeeluvööndist väljaspool oleks metsa eemaldamine vajalik.</p> <p>Kavandatav juurdepääsutee kulgeks joonisel 1.2 toodud ettepaneku kohaselt kinnistu põhjapoolses ääres (esialgse visiooni kohaselt oli juurdepääsutee kavandatud varasemalt kasutusel olnud metsatee baasil, kuid minimeerimaks võimalikke mõjusid merikotka elupaigale on antud soovitus juurdepääsutee kinnistu põhja serva rajamiseks). Seega oleks metsa raiumise vajadus võimalikult väike, kuna tee trassile jääb hõreda taimestikuga ala, siiski tuleks läbi viia võsa eemaldamist ja kinnistu ida pool ka raiet ja teeluselt alalt raadamist. Samas võib eeldada, et nimetatud tegevus ei too kaasa olulist ebasoodsat mõju metsakoosluse säilimisele.</p> <p>Ka tee kasutamisega, arvestades kavandatava tegevuse mahtu, ei ole olulist ebasoodsat mõju ette näha. Kämpingumajade juurde autodega sõitmist ei kavandata. Autode parkimine hakkab toimuma juurdepääsutee ääres väljaspool ehituskeeluvööndit (200 m), kuhu kavandatakse kuni 8 kohaga autoparkla. Arvestades parkimiskohtade arvu, kaugust merest (üle 200 m) ning asjaolu, et maksimaalne parkimiskohtade täituvus on eelduslikult lühiajaline, siis ei ole ka antud tegevusega ette näha olulist ebasoodsat mõju.</p>
1.2. Vesi	x		<p>Vesi ja kanalisatsioon kämpingumajades puuduks, kuid kavandatakse administratsioonihoonesse.</p> <p>Nii Salme aleviku ja Salme valla sisemaa üldplaneeringu (2010) kui ka Salme valla ühisveevärgi ja -kanalisatsiooni arendamise kavas 2015-2026 on märgitud, et väljaspool reoveekogumisalasisid hajaasustuses on reoveekäitluse lahendamisel põhimõttelised lahendused omapuhasti või kogumismahuti. Antud juhul on arvestades kavandatava tegevuse sesoonsust ja asukohta otstarbekas reoveekäitlus lahendada kogumismahuti mitte omapuhastiga. Seetõttu on reovee kogumine ette nähtud lekkekindla mahutiga, mis paikneks administratsioonihoone läheduses (asukoht täpsustub projekteerimise käigus). Mahuti asetseks merepiirist üle 80 m kaugusel. Seejuures on maapinna abs kõrgus administratsioonihoone juures u 3,0 m, mistõttu on välistatud kogumismahuti jäämine üleujutatavale alale. Kogumismahutist transportitakse reovesi purgimissõlme (lähim Salme alevikus, u 5,5 km kaugusel).</p>

Objekt (põhi- ja alamvaldkond)	Jah	Ei	Kirjeldus	
			Veevarustuse tagamiseks rajatakse (võimalusel administratsioonihoone lähedusse) maismaa suunas puurkaev, mille kaugus hoonest on arvestades sanitaarkaitseala suurust vähemalt 50 m (eeldusel, et ei esitata taotlust sanitaarkaitseala vähendamiseks).	
	1.3. Muud looduslikud	x	Kavandatava tegevusega ei kaasne muutuseid maavarade, looduslike kalavarude ja ulukite kasutuses. Vähesel määral on vaja puude ja võsa eemaldamist kavandatava sissesõidu tee rajamiseks.	
	1.4. Muud	x	Enne kämpingute ehitamise alustamist on tarvis rajada juurdepääsutee. Tee ehitamiseks kasutatakse kruusa, mida transporditakse kohale veoautodega. Kämpingute ehitamiseks kulub ehitusmaterjale ja energiat ning haljastusega seotud materjale (sh istikuid, muru jms). Kämpingute hilisemaks halduseks kulub peamiselt elektri- ja soojusenergiat ning kütust haljasalade hoolduseks. Samas ei ole ehitustegevus ja hooldusevajadus nii ulatuslikud, et sellega kaasneks olulist ebasoodsat keskkonnamõju.	
<b>2. Ruum ja otstarve</b>	2.1. Maastik	x	<p>Vallimaa kinnistul säiliva merelähedasele rohumaa võib kavandatav tegevus avaldada pikemas perspektiivis teatavat soodsat mõju, kuna ala atraktiivsuse tõstmiseks on vajalik perioodiline niitmine (väheneb võsastumine). Kämpingumajade lähedane ala ei ole tallamise suhtes tundlik (v.a laialehise neiuvaiba kasvukoht – isendite kahjustamise risk tallamise läbi) ning arvestades ka kavandatava tegevuse mahtu ja sesoonsust, siis ei ole tõenäoline, et kaasnev tallamiskoormus ületaks koosluse taluvuse piire. Seejuures on hinnangu andmisel arvestatud, et kämpingumajade lähedane mets on kasvukohatüübi (tarna-angervaksa) alusel keskmise vastupidavuse kuni suhteliselt tallamisõrna aluspinnasega.</p> <p>Kavandatavad kämpingumajad paiknevad asukohas, kus rohumaa laius merest alates on suurem kui ülejäänud Vallimaa kinnistul (vt joonis 1.2). Seega paiknevad rajatavad hooned nõ taskus, jäädes mereääres piki randa avanevates vaadetes metsaservade taha. Kämpingukompleksi hooned on ühekordsed ehk oluliselt madalamad kui piirkonna metsas kasvavad puud. Seega ei saa rajatavaid kämpinguid pidada domineerivateks objektideks, mis muudaksid oluliselt maastikupilti.</p> <p>Kavandatav tegevus ei muuda pinnamoodi, ega looda tingimusi, mis võiksid põhjustada tuule või vee poolset erosiooni, mis omakorda mõjutaks pinnamoodi.</p>	
	2.2. Hajumistingimus		x	Ei mõjuta ega tekita hajumistingimuste muutusi, kuna ei rajata kõrgeid objekte. Seega mõju puudub.
	2.3. Hüdroloogilised tingimused		x	Kavandatava tegevuse käigus ei planeerita maaparandust (kuivendamist, niisutamist) ega veekogude veerežiimi muutusi. Seega mõju puudub.

Objekt (põhi- ja alamvaldkond)	Jah	Ei	Kirjeldus	
		x	Planeeritavale alale pääseb mööda Kuressaare – Sääre teed nr 77. Maa-ameti maanteede kaardirakenduse kohaselt on 2015. loenduse andmetel tee liiklussagedus 625 autot ööpäevas. Arvestades, et planeeritakse rajada 10 kämpingut koos administratiivhoonega, siis olulist liiklussageduse kasvu see kaasa ei too.	
<b>3. Hädaolukordade esinemine</b>	3.1. Õnnetuste tõenäosus		x	Õnnetuste tõenäosus seoses detailplaneeringu realiseerimisega on mittetõenäoline või vähe tõenäoline (õnnetuse tõenäosus mitte sagedasem, kui kord 25 a jooksul). Skaala: „Mittetõenäoline või vähe tõenäoline (õnnetuse tõenäosus mitte sagedasem, kui kord 25 a jooksul)“ ning „Väga tõenäoline (õnnetuse tõenäosus kord aasta jooksul või sagedasem)“. Sisuliselt mõju õnnetuste esinemise tõenäosuse suurenemisele puudub.
	3.2. Tõrgete tõenäosus		x	Detailplaneeringu elluviimine ei muuda elektri-, vee- ja sidevarustuse, vedelkütusega varustatuse, lennuväljade, sadamate, põhi- ja tugimaanteede, telefonivõrgu ning päästetööde toimekindlust. Seega mõju puudub.
<b>4. Heited</b>	4.1. Müra ja vibratsioon		x	Kuna planeeringuga kavandatud ehitusmaht on väike, siis olulist müra ja vibratsiooni ehitustegevusest ette näha ei ole. Mõningast lühiajalist müra tekib metsatööl, mis on vajalikud võsa ja puude eemaldamiseks juurdepääsutee rajamisel.  Kasutamisaegset vibratsiooni ja olulist müra tulenevalt planeeritava tegevuse iseloomust ette näha ei ole.
	4.2. Õhusaaste		x	Kavandatava tegevusega ei kaasne olulist mõju õhusaastele.
	4.3. Nõrgvesi		x	Kavandatava tegevusega ei kaasne nõrgvee teket.
	4.4. Tahked jäätmed		x	Kinnistu asub Salme vallas. Valla jäätmehooldust, sh ka korraldatud jäätmevedu, reguleerib Lääne – Saaremaa jäätmehoolduseeskiri.
	5.1. Mõjurid		x	Muud teadaolevad mõjurid kavandatava tegevusega puuduvad.
	5.2. Tegurid	x		Vastavalt EELIS-e (Eesti Looduse Infosüsteem – Keskkonnaregister: Keskkonnaagentuur, 30.09.2016) andmetele jääb Vallimaa kinnistule III kaitsekategooria taimeliigi – laialehine neiuvaip (Epipactis helleborine) kasvukoht (joonis 1.1). Lisaks ulatub Vallimaa kinnistule I kaitsekategooria loomaliigi – merikotka (Hallainetus albicilla) Anseküla püsielupaiga sihtkaitsevöönd raadiusega 200 m (joonis 1.1), kus inimeste liikumine ei ole lubatud 15. veebruarist 31. juulini. Vallimaa kinnistu jääb terves ulatuses Lääne – Eesti saarestiku biosfääri kaitseala (RAH0000611) üleminekualale (lubatud mitmekesine looduskasutus; Lääne – Eesti saarte biosfääri programmiala säästliku arengu programm 2013-2020 (2012)). Vallimaa kinnistu piirneb idast (Liivi lahe poolt) Kura kurgu hoiualaga (KLO2000316), mis on ühtlasi Natura 2000 linnuala (RAH0000132; joonis 1.1).  Kura kurgu hoiuala kaitse-eesmärk on nõukogu direktiivi 92/43/EMÜ I lisas nimetatud elupaigatüüpide - karide (1170), üheaastase taimestuga esmaste rannavallide (1210), rannaniitude (1630*), väikesaarte ja

Objekt (põhi- ja alamvaldkond)	Jah	Ei	Kirjeldus
			<p>laidude (1620), püsitaimestuga liivarandade (1640), hallide luidete ehk kinnistunud rannikuluidete (2130*), sinihelmikakoosluste (6410) ning II lisas nimetatud liigi - hallhülge (<i>Halichoerus grypus</i>), nõukogu direktiivi 79/409/EMÜ I lisas nimetatud linnuliikide ja I lisas nimetamata rändlinnuliikide elupaikade kaitse. Linnuliigid, kelle elupaiku kaitstakse, on: punakurk-kaur (<i>Gavia stellata</i>), järvekaur (<i>Gavia arctica</i>), kormoran (<i>Phalacrocorax carbo</i>), kümnokk-luik (<i>Cygnus olor</i>), väikeluik (<i>Cygnus columbianus bewickii</i>), hallhani (<i>Anser anser</i>), valgepõsk-lagle (<i>Branta leucopsis</i>), mustlagle (<i>Branta bernicla</i>), viupart (<i>Anas penelope</i>), piilpart (<i>Anas crecca</i>), sinikael-part (<i>Anas platyrhynchos</i>), soopart (<i>Anas acuta</i>), luitsnokk-part (<i>Anas clypeata</i>), rääkspart (<i>Anas strepera</i>), merivart (<i>Aythya marila</i>), hahk (<i>Somateria mollissima</i>), aul (<i>Clangula hyemalis</i>), tõmmuvaeras (<i>Melanitta fusca</i>), sõtkas (<i>Bucephala clangula</i>), väikekoskel (<i>Mergus albellus</i>), rohukoskel (<i>Mergus serrator</i>), jääkoskel (<i>Mergus merganser</i>), naaskelnokk (<i>Recurvirostra avosetta</i>), liivatüll (<i>Charadrius hiaticula</i>), plüü (<i>Pluvialis squatarola</i>), suurrüdi (<i>Calidris canutus</i>), väikerüdi (<i>Calidris minuta</i>), soorüdi (<i>Calidris alpina</i>), vöötsaba-vigle (<i>Limosa lapponica</i>), tumetilder (<i>Tringa erythropus</i>), kivirullija (<i>Arenaria interpres</i>), alk (<i>Alca torda</i>) ja krüüsel (<i>Cepphus grylle</i>).</p>

### 3. Vastavus õigusaktidele

Teadava vastavustemaatika põhilistele (loetelu ei ole lõplik) õigusaktidele kirjeldab tabel 3.1. Vt ka <https://www.riigiteataja.ee> (2016) ja <http://www.salmevald.ee/> (2016). Eraldi on koostatud ka lisa 1, mis käsitleb Natura 2000 alade teemat.

**Tabel 3.1.** Teadaolev vastavustemaatika põhilistele (loetelu ei ole lõplik) õigusaktidele (alus: <https://www.riigiteataja.ee>, 2016 ja <http://www.salmevald.ee/>, 2016).

Akt	Kirjeldus	Vastuolu	Toetav	Selgitus
Planeerimisseadus	Reguleerib riigi, kohalike omavalitsuste ja teiste isikute vahelisi suhteid planeeringute koostamisel.	Ei	Jah	nt DP protsessi korraldus (sh kooskõlastustoimingud)
Keskkonnaseadustiku üldosa seadus	Eesmärk tagada keskkonnanäringute vähendamine, et kaitsta keskkonda, inimese tervist, heaolu ja vara ning kultuuripärandit; säästva arengu edendamise, et kindlustada tervise- ja heaoluvajadustele vastav keskkond ka tulevastele põlvedele; loodusliku mitmekesisuse säilimine ja kaitse; keskkonna hea seisund; keskkonnale kahju tekitamise vältimine ja keskkonnale tekitatud kahju heastamine.	Ei	Jah	nt lähtudes planeeritavate tegevuste mahust ja kooskõlast normidele
KeHJS	Sätetab keskkonnamõju hindamise õiguslikud alused ja korra, keskkonnajuhtimis- ja keskkonna auditeerimissüsteemi korralduse. Eesmärgiga vältida keskkonna kahjustamist.	Ei	Jah	nt käesoleva dokumendi koostamine (vt ka järgnev rida)
Määrus – tegevusvaldkondade, mille korral tuleb anda keskkonnamõju hindamise vajalikkuse eelhindang, täpsustatud loetelu	Määrus täpsustab keskkonnamõju hindamise ja keskkonnajuhtimissüsteemi seaduse § 6 lõikes 2 esitatud tegevusvaldkondade loetelu, mille korral tuleb anda keskkonnamõju hindamise vajalikkuse eelhindang selle kohta, kas tegevusega võib kaasneda oluline keskkonnamõju.	Ei	Jah	arvestades juba ptk 1 ja 2 esitatut, siis seos määruse § 14 p 2 ja § 15 punkt 8
Maakatastriseadus	Sätetab maakatastri pidamise alused, eesmärgi, katastriüksuste registreerimise korra, katastriandmete koosseisu ja nende töötlemise ning katastri finantseerimise korra.	Ei	Jah	seos taotletava protsessi kui sellise kaudu (vt ka ptk 1)
Ehitusseadus	Sätetab nõuded ehitistele, ehitusmaterjalidele ja –toodetele ning ehitusprojektidele ja ehitiste mõõdistusprojektidele, samuti ehitiste projekteerimise, ehitamise ja kasutamise ning ehitiste arvestuse alused ja korra.	Ei	Jah	nt kämpingute ja administratiivhoone ehitamine

<b>Akt</b>	<b>Kirjeldus</b>	<b>Vastuolu</b>	<b>Toetav</b>	<b>Selgitus</b>
Valla ehitusmäärus	Salme valla ehitusmääruse ülesanneteks on valla ruumilise planeerimise, ehitusliku projekteerimise ja ehitamise üldiste põhimõtete ning reeglite seadmine; Salme Vallavolikogu ja Salme Vallavalitsuse vahel planeerimis- ja ehitamisalaste ülesannete jaotuse määramine.	Ei	Jah	nt kämpingute ja administratiivhoone ehitamine
Hädaolukorra seadus	Sätestab kriisireguleerimise, sh hädaolukorraks valmistumise ja lahendamise ning elutähtsate teenuste toimepidevuse tagamise alused.	Ei	Ei	puudub otsene seos analüüsitavaga (vt ka ptk 1 ja 2)
Jäätmeseadus	Sätestab jäätmehoolduse korralduse, nõuded jäätmete tekke ning neist tuleneda võiva tervise- ja keskkonnaohu vältimise nõuded, sh meetmed loodusvarade kasutamise tõhususe suurendamiseks.	Ei	Jah	nt ptk 2, tabel 2.1 rida 4.4 seonduva korraldamisel (sh ehitusajal)
Lääne – Saaremaa jäätmehoolduseeskiri	Jäätmehoolduseeskiri reguleerib jäätmehoolduse korraldust Lääne - Saare, Pihtla, Torgu, Salme, Kihelkonna ja Mustjala valla ning Kuressaare linna haldusterritooriumitel.	Ei	Jah	nt ptk 2, tabel 2.1 rida 4.4 seonduva korraldamisel (sh ehitusajal)
Kiirgusseadus	Sätestab põhilised ohutusnõuded inimese ja keskkonna kaitsmiseks ioniseeriva kiirguse kahjustava mõju eest ning isikute õigused, kohustused ja vastutuse ioniseeriva kiirguse kasutamisel.	Ei	Ei	puudub otsene seos analüüsitavaga (vt ka ptk 1 ja 2)
Looduskaitseadus	Eesmärk on: 1) looduse kaitsmine selle mitmekesisuse säilitamise, looduslike elupaikade ning loodusliku loomastiku, taimestiku ja seenestiku liikide soodsa seisundi tagamisega; 2) kultuurilooliselt ja esteetiliselt väärtusliku looduskeskkonna või selle elementide säilitamine; 3) loodusvarade kasutamise säästlikkusele kaasaaitamine.	Ei	Jah	Nt kalda kaitse eesmärkide täitmine ja kaitstavad loodusobjektid (vt ka ptk 1))  Planeeringuala jääb kalda piiranguvööndisse ja ehituskeeluvööndisse.
Maapõueseadus	Sätestab maapõue uurimise, kaitsmise ja kasutamise korra ning põhimõtted eesmärgiga tagada maapõue majanduslikult otstarbekas ja keskkonnasäästlik kasutamine.	Ei	Ei	puudub otsene seos analüüsitavaga (vt ka ptk 1 ja 2)
Metsaseadus	Reguleerib metsanduse suunamist, metsa korraldamist ja majandamist ning keskkonnale tekitatud kahju hüvitamist ja sätestab vastutuse käesoleva seaduse rikkumise eest.	Ei	Jah	Nt juurdepääsu tee rajamine (vt ka ptk 1 ja 2)
Maaparandusseadus	Sätestab nõuded maaparandussüsteemi projekteerimisele ja ehitamisele ning maaparandushoiule, MTÜ-na tegutseva maaparandusühistu asutamise ja tegevuse erisused ning seaduse täitmise järelevalve põhimõtted.	Ei	Ei	puudub otsene seos analüüsitavaga (vt ka ptk 1 ja 2)

Akt	Kirjeldus	Vastuolu	Toetav	Selgitus
Muinsuskaitse seadus	Reguleerib riigi- ja kohaliku omavalitsuse organite ning mälestiste omanike ja valdajate õigusi ja kohustusi kultuurimälestiste ja muinsuskaitsealade kaitse korraldamisel, samuti mälestiste ning muinsuskaitsealade säilimise tagamisel.	Ei	Ei	puudub otsene seos analüüsitavaga, tulenevalt mh kavandatavast tegevusest (vt ka ptk 1 ja 2)
Tööstusheite seadus	Eesmärk on saavutada keskkonna kui terviku kaitse kõrge tase, minimeerides saasteainete heite õhku, vette ja pinnasesse ning jäätmetekke, et vältida ebasoodsat mõju keskkonnale. Seadus määrab suure keskkonnohuga tööstuslikud tegevusvaldkonnad, sätestab nõuded nendes tegutsemiseks ja vastutuse nõuete täitmata jätmise eest ning riikliku järelevalve korralduse.	Ei	Ei	puudub otsene seos analüüsitavaga, tulenevalt mh kavandatavast tegevusest (vt ka ptk 1 ja 2)
Veeseadus	Ülesanne on sise- ja piiriveekogude ning põhjavee puhtuse ja veekogudes ökoloogilise tasakaalu tagamine.	Ei	Jah	nt ptk 2, tabel 2.1 reaga 1.2 seonduvalt.
Määrus - kanalisatsiooniehitiste veekaitse nõuded	Määrusega kehtestatakse reovee kogumiseks, puhastamiseks või suublasse juhtimiseks rajatud kanalisatsioonitorustiku, reoveepuhasti, pumpla või muu reovee kogumise, puhastamise ja heitvee suublasse juhtimisega seotud hoone või rajatise (edaspidi <i>kanalisatsiooniehitis</i> ) veekaitse nõuded. Määrusega ei kehtestata nõudeid sademevee kanalisatsiooniehitistele ega ühiskanalisatsiooni juhitava reovee eelpuhastile, välja arvatud purgimissõlme puhastile.	Ei	Ei	puudub otsene seos analüüsitavaga (vt ka ptk 1 ja 2)
Ühisveevärgi ja -kanalisatsiooni seadus	Reguleerib kinnistute veega varustamise ning kinnistute reovee, sademevee, drenaaživee ning muu pinnase- ja pinnavee ärajuhtimise ja puhastamise korraldamist ühisveevärgi ja -kanalisatsiooni kaudu ning sätestab riigi, kohaliku omavalitsuse, vee-ettevõtja ja kliendi õiguseid ja kohustusi.	Ei	Ei	puudub otsene seos analüüsitavaga (vt ka ptk 1 ja 2)
Keskkonnatasude seadus	Sätestab loodusvara kasutusõiguse tasu määramise alused, saastetasumäärad, nende arvutamise ja tasumise korra ning keskkonnakasutusest riigieelarvesse laekuva raha kasutamise alused ja sihtotstarbe.	Ei	Ei	puudub otsene seos analüüsitavaga (vt ka ptk 1 ja 2)
Välisõhu kaitse seadus	Põhieesmärk on välisõhu kvaliteedi säilitamine piirkondades, kus see on hea, ja välisõhu kvaliteedi parandamine piirkondades, kus see ei vasta käesolevas seaduses sätestatud nõuetele.	Ei	Ei	puudub otsene seos analüüsitavaga (vt ka ptk 1 ja 2)
Määrus - mootorsõiduki heitgaasis sisalduvate saasteainete heitkoguste, suitsususe ja mürataseme piirväärtused	Sätestab mootorsõiduki heitgaasis sisalduvate saasteainete heitkoguste, suitsususe ja mürataseme piirväärtused	Ei	Jah	kaudne seos, arvestades võimaliku hilisema ehitustegevuse ja ala kasutamise (rakendatavate mootorsõidukite osas).

<b>Akt</b>	<b>Kirjeldus</b>	<b>Vastuolu</b>	<b>Toetav</b>	<b>Selgitus</b>
Säästva arengu seadus	Sätetab säästva arengu rahvusliku strateegia alused.	Ei	Jah	nt tegevuste asjakohasel planeerimisel ja haldusel

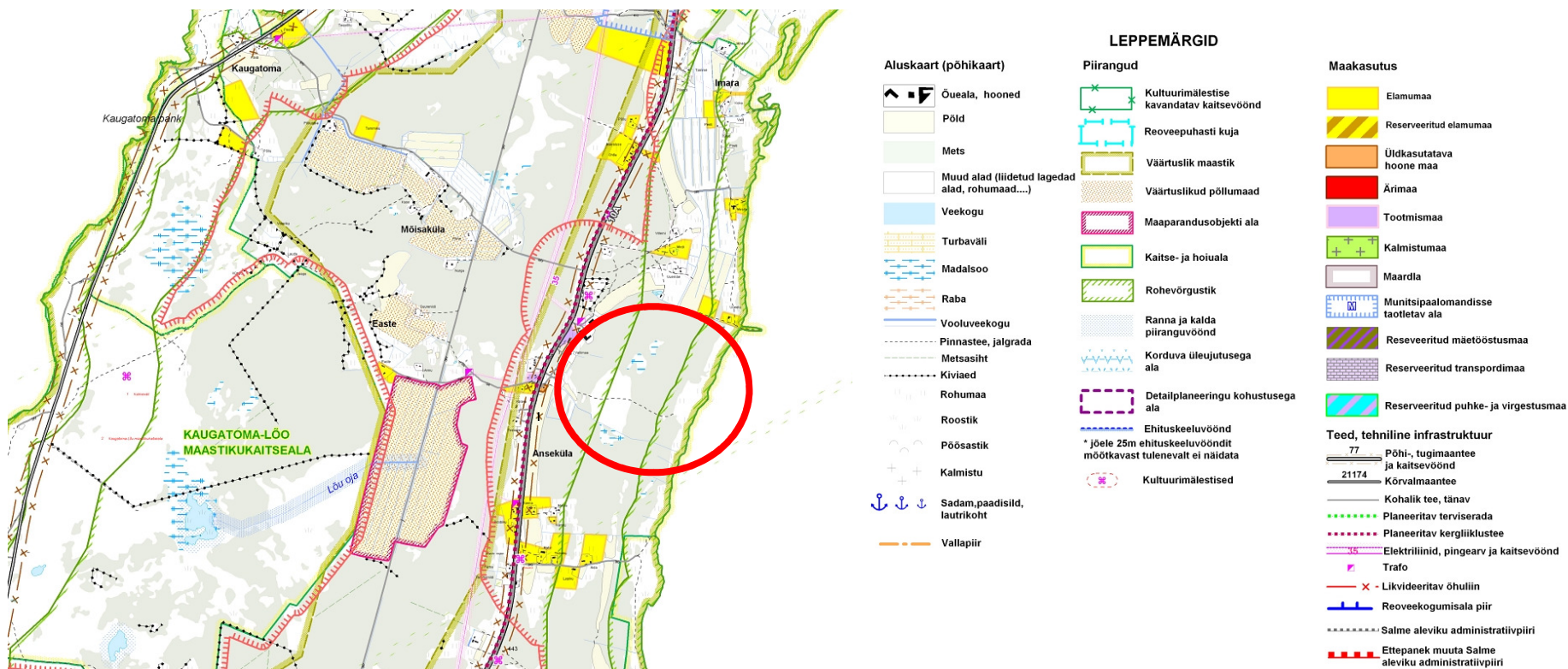


#### 4. Seotus teiste strateegiliste dokumentidega ja varem teostatud uuringutega

Tabelis 4.1 on esitatud olulisimad ja käesoleva tegevusega (ptk 1) otseselt seostatavad strateegilised dokumendid.

**Tabel 4.1.** Olulisimad ja käesoleva tegevusega (ptk 1) otseselt seostatavad strateegilised dokumendid (alus: Maves AS, 2010 ja <http://www.salmevald.ee/>, 2016).

Dokument	Kirjeldus	Vastuolu	Toetav	Selgitus
Salme valla üldplaneering (ÜP)	Kehtiv üldplaneering, kinnitatud 2010. aastal ( <a href="http://www.salmevald.ee/index.php?sisu=valitsus&amp;teema=yldplaneering">http://www.salmevald.ee/index.php?sisu=valitsus&amp;teema=yldplaneering</a> ), ÜP-s sätestatu arvestab ka varem kehtestatud ning kõrgemate strateegiliste dokumentidega (maakondlik). Käsitlev ala ei asu tiheasustusosalal.	Ei	Jah	Salme aleviku ja Salme valla sisemaa üldplaneeringu (2010) alusel jääb Vallimaa kinnistu põllu- ja metsamajandusmaale. Üldplaneeringu alusel kulgeb Liivi lahe rannal 200 m laiuselt rohevõrgustiku koridor. Lisaks kulgeb rohevõrgustiku koridor Liivi lahest u 500 m kaugusel paralleelselt rannajoonega ehk kahe eelnimetatud ala vahepealne u 300 m laiune ala ei ole arvatud rohevõrgustiku koosseisu. Samuti jääb Vallimaa kinnistu maakondliku või kohaliku tähtsusega Salme väärtuslikule maastikule (esteetilise ja puhkeväärtusega ala).
Salme valla ühisveevärgi ja kanalisatsiooni arendamise kava 2015-2026	Kehtestatud (2015) ( <a href="http://www.salmevald.ee/upload/20151221115448.pdf">http://www.salmevald.ee/upload/20151221115448.pdf</a> )	Ei	Ei	Salme valla ühisveevärgi ja kanalisatsiooni arendamise kava käsitleb kahte asulat – Salme alevikku ja Läätsa küla.
Salme valla arengukava 2016-2023	Kehtestatud 31.05.2015 ( <a href="http://www.salmevald.ee/upload/20160613134820.pdf">http://www.salmevald.ee/upload/20160613134820.pdf</a> ).	Ei	Jah	Salme valla arengukavas toodud strateegiliste eesmärkide hulgas on toodud üheks eesmärgiks, et vald oleks arenenud ettevõtlusega võimaluste rohke kalandus-, turismi-, ja rekreatsioonipiirkond.



**Joonis 4.1.** Väljavõtte käesoleva tegevusega seotud ala asukohast (märgitud punase ringiga) ja selle ümbrusest (allikas: Salme valla üldplaneering, 2010).

## 5. Eelhindang ja KSH läbiviimise vajalikkus

### 5.1. Eelhindangu kontrolltabelid

Käesoleva ptk koostamisel võeti arvesse kavandatavat tegevust (ptk 1) ning analüüsitud infot (sh ptk 2, 3 ja 4), mille põhjal täideti eelhindamise kontrolltabelid (tabelid 5.1 ja 5.2), lähtudes mh varasematest asjakohastest dokumentidest ja võimalikest kumuleeruvatest mõjudest, mõjude kestvusest, suuruselt, ruumilisest ulatusest (sh piiriülesus), pöörduvusest, toimest, sagedusest ja ilmnemise tõenäosusest ning mh avariihtudest. Tabel 5.2 on koostatud, tuginedes Maves AS (2010) metoodikale ([http://www.keskkonnaamet.ee/public/maves\\_lopparuanne.pdf](http://www.keskkonnaamet.ee/public/maves_lopparuanne.pdf), 2014).

**Tabel 5.1.** KeHJS eelhindamise kriteeriumid (§ 6 lg 3 p 1 - 4<sup>1</sup>, arvestades mh § 6 lg 3 p 5).

Kriteerium	Alus <sup>(1)</sup>	Kirjeldus	Olulise ebasoodsa mõju eeldus jm asjakohane
1. Ala maakasutus	§ 6 lg 3 p 1	<p>Salme aleviku ja Salme valla sisemaa üldplaneeringu (2010) alusel jääb Vallimaa kinnistu põllu- ja metsamajandusmaale. Planeeritava ala suurus on ca 6 ha. Kavandatava tegevusena nähakse Vallimaa kinnistul ette turismitalu arendamist, sh 10 kämpingumaja ja administratsioonihooned rajamist (joonis 1.2). Kämpingutele juurdepääs toimiks mööda kinnistu põhja osasse rajatavat kruusakattega teed. Seejuures ehituskeeluvööndisse jääksid kavandatavad kämpingumajad, administratsioonihooned ja osaliselt nende juurdepääsuteed. Eelnevat arvestades oleks detailplaneering üldplaneeringut muutev.</p> <p>Kavandatav tegevus ei takista teiste ümbruskonna kinnistute maakasutust.</p>	<p>Võttes ühe kämpingumaja maksimaalseks suuruseks 20 m<sup>2</sup> ja administratsioonihooned suuruseks 100 m<sup>2</sup>, siis kujuneks ehitiste aluseks pinnaks 300 m<sup>2</sup>. Arvestades, et ka kavandatavate ehitiste ümbruses toimub pidev inimeste liikumine kujuneks inimeste poolt kõige aktiivsemalt kasutuses oleva ala (hävib praegune looduslik kooslus) suuruseks maksimaalselt 600 m<sup>2</sup> ehk 0,06 ha. Rohumaa kogupindala Vallimaa kinnistu merepoolses osas on u 3,2 ha (ei ole arvestatud merepiiri äärses u 10 m laiuse ribaga). Seega moodustaks kavandatava tegevusega hõlmatav ala u 1,9% rohumaa pindalast, mida võib lugeda ebaoluliseks pindala kaoks. Lisaks paiknevad rajatised rohumaa servas ühes terviklikus kompleksis ehk ei teki killustamise efekti.</p> <p>Vallimaa kinnistul säiliva merelähedasele rohumaaale võib kavandatav tegevus avaldada pikemas perspektiivis teatavat soodsat mõju, kuna ala atraktiivsuse tõstmiseks on vajalik perioodiline niitmine (väheneb võsastumine). Kämpingumajade lähedane ala ei ole tallamise suhtes tundlik (v.a laialehise neiuvaiba kasvukoht – isendite kahjustamise risk tallamise läbi) ning arvestades ka</p>

Kriteerium	Alus <sup>(1)</sup>	Kirjeldus	Olulise ebasoodsa mõju eeldus jm asjakohane
			<p>kavandatava tegevuse mahtu ja sesoonsust, siis ei ole tõenäoline, et kaasnev tallamiskoormus ületaks koosluse taluvuse piire. Seejuures on hinnangu andmisel arvestatud, et kámpingumajade lähedane mets on kasvukohatüübi (tarna-angervaksa) alusel keskmise vastupidavuse kuni suhteliselt tallamisõrna aluspinnasega.</p> <p>Teisalt aitab kámpingute rajamine lagedale alale kaasa piirkonna metsa säilimisele, kuna kámpingute rajamisega ehituskeeluvööndist väljaspool oleks metsa eemaldamine vajalik ca 600 m<sup>2</sup> alalt.</p> <p>Kavandatav juurdepääsutee kulgeks joonisel 1.2 toodudettepaneku kohaselt kinnistu põhjapoolses ääres (esialgse visiooni kohaselt oli juurdepääsutee kavandatud varasemalt kasutusel olnud metsatee baasil, kuid minimeerimaks võimalikke mõjusid merikotka elupaigale on antud soovitus juurdepääsutee kinnistu põhja serva rajamiseks). Seega oleks metsa raiumise vajadus võimalikult väike, kuna tee trassile jääb hõreda puistuga ala, siiski tuleks läbi viia võsa eemaldamist ja kinnistu ida poolses osas ka raiet ning raadamist. Samas võib eeldada, et nimetatud tegevus ei too kaasa olulist ebasoodsat mõju metsakoosluse säilimisele.</p> <p>Ka tee kasutamisega, arvestades kavandatava tegevuse mahtu, ei ole olulist ebasoodsat mõju ette näha. Kámpingumajade juurde autodega sõitmist ei kavandata. Autode parkimine hakkab toimuma juurdepääsutee ääres väljaspool ehituskeeluvööndit (200 m), kuhu kavandatakse kuni 8 kohaga autoparkla. Arvestades parkimiskohtade arvu,</p>

<b>Kriteerium</b>	<b>Alus<sup>(1)</sup></b>	<b>Kirjeldus</b>	<b>Olulise ebasoodsa mõju eeldus jm asjakohane</b>
			kaugust merest (üle 200 m) ning asjaolu, et maksimaalne parkimiskohtade täituvus on eelduslikult lühiajaline, siis ei ole ka antud tegevusega ette näha olulist ebasoodsat mõju.
2. Ala loodusvarad (sh omadused ja taastumisvõime)	§ 6 lg 3 p 1	<p>Veevarustuse tagamiseks rajatakse administratsioonihoonel lähedusse maismaa suunas puurkaev, mille kaugus hoonest on arvestades sanitaarkaitseala suurust vähemalt 50 m (eeldusel, et ei esitata taotlust sanitaarkaitseala vähendamiseks).</p> <p>Kavandatava juurdepääsutee trass kulgeb suhteliselt hõreda puistuga ala, siiski tuleks läbi viia võsa eemaldamist ja kinnistu ida poolses osas ka raiet ja raadamist.</p>	<p>Veeressursid (piirkondlikud) olemas ja reovee ärajuhtimine, arvestades kavandatava tegevuse sesoonsust ja asukohta, on otstarbekas lahendada kogumismahuti mitte omapuhastiga. Seetõttu on reovee kogumine ette nähtud lekkekindla mahutiga, mis paikneks administratsioonihoonel läheduses (asukoht täpsustub projekteerimise käigus). Mahuti asetseks merepiirist üle 80 m kaugusel. Seejuures on maapinna abs kõrgus administratsioonihoonel juures u 3,0 m, mistõttu on välistatud kogumismahuti jäämine üleujutatavale alale. Kogumismahutist transporditakse reovesi purgimissõlme (lähim Salme alevikus, u 5,5 km kaugusel).</p> <p>Tee rajamiseks tuleks teesihti puhastada võsast ja teostada ka raiet ja raadamist (tee laiuses ligikaudu 220 m ulatuses) kokku ligikaudu 900 m ulatuses.</p> <p>Arvestades eeltoodut, siis olulise ebasoodsa mõju eeldus ala loodusvaradele sh nende omadustele ja taastumisvõimele puudub.</p>
3. Keskkonna vastupanuvõime - märgalad	§ 6 lg 3 p 1	Käesoleva dokumendi ptk 2 - 4 järgselt seosed puuduvad.	Olulise ebasoodsa mõju eeldus puudub.
4. Keskkonna vastupanuvõime – rannad ja kaldad	§ 6 lg 3 p 1	Planeeritud on rajada 10 kämpingumaja ja administratiivhoone, mis jääksid Läänemere ehituskeelu- ja piiranguvööndisse. Lisaks jääks osaliselt ehituskeelu- ja piiranguvööndisse ka juurdepääsutee ning puurkaev ja reovee kogumismahuti. Vallimaa kinnistu on kaetud valdavas mahus metsaga (sh 50-100 aastane puistu).	Kalda kaitse eesmärgid on sätestatud <i>Looduskaitseseaduses</i> § 34. Eesmärkideks on: kaldal asuvate looduskoosluste säilitamine; inimtegevusest lähtuva kahjuliku mõju piiramine; kalda eripära

Kriteerium	Alus <sup>(1)</sup>	Kirjeldus	Olulise ebasoodsa mõju eeldus jm asjakohane
		<p>Kinnistu lagedamad alad paiknevad mõlemal pool kinnistu äärtes - maantee läheduses, kus asuvad talukompleksi hooned ning mereranna läheduses. Seega oleks sobilik kámpingute rajamiseks vaid mereranna äärne lagedam ala, mis aga jääb täies ulatuses ranna ehituskeeluvööndisse. Kuna ehituskeeluvööndist välja jääval alal tuleks kámpingute rajamiseks eemaldada metsa, siis oleks arendaja soov rajada kámpingud metsaalalt välja, lagedamale alale, säilitades seejuures kompleksi tervikkuse. Et vähendada vajadust metsa eemaldamiseks kámpingute alalt, teeb arendaja kavandatava ehitusõiguse realiseerimiseks ettepaneku Vallimaa kinnistul kámpingutekompleksi ulatuses. Läänemere (Liivi lahe) ehituskeeluvööndi vähendamiseks 80 meetrini (joonis 1.2).</p> <p>Kuna tegemist on Läänemere ehituskeeluvööndiga, siis tuleb mõju prognoosimisel arvesse võtta kalda kaitse eesmärke. Kalda piiranguvööndis on keelatud reoveesette laotamine; jäätmete töötlemiseks või ladustamiseks ehitiste rajamine (Looduskaitseaduse § 37) Vastavalt looduskaitseaduse § 38 lõikele 5 p 8 ja 10 ei laiene ehituskeeld kehtestatud detailplaneeringuga või kehtestatud üldplaneeringuga kavandatud tehnovõrgule ja –rajatisele ning avalikult kasutatavale teele, seega juurdepääsu tee, puurkaevu ja reovee kogumismahuti rajamine ehituskeeluvööndisse looduskaitseadusega vastuollu ei lähe.</p>	<p>arvestava asustuse suunamine ning vaba liikumise ja juurdepääsu tagamine.</p> <p><u>Kaldal asuvate looduskoosluste säilitamine</u> Tuginedes EELISE andmetele (ptk 1 ja 2) jääb kavandatava kámpingukompleksi viimase (kirdepoolsema) maja lähedusse III kaitsekategooria taimeliigi – laialehine neiuvaip (Epipactis helleborine) kasvukoht. Vastavalt looduskaitseaduse § 48 tagatakse III kaitsekategooria liikide vähemalt 10 protsendi teadaolevate ja keskkonnaregistris registreeritud elupaikade või kasvukohtade kaitse kaitsealade või hoiualade moodustamise või püsielupaikade kindlaksmääramisega lähtuvalt alade esinduslikkusest. Vallimaa kinnistu kasvukoht ei ole määratud kaitse- või hoiualaks ega püsielupaigaks, seetõttu rakendub antud kohas liigi isendi kaitse, mitte kasvukoha kaitse.</p> <p>Laialehine neiuvaip on Saaremaal küllaltki levinud kaitsealune taimeliik (Kotkas, 2015). Ka EELISE (30.09.2016) andmetel jääb mitmeid kasvukohti muuhulgas ka Vallimaa kinnistu lähialadele, seejuures ulatuslikumad kasvukohad jäävad Vallimaa kinnistust loode suunda (joonis 1.1 ja 1.2 ptk 1). Kuigi Vallimaa kinnistul paikneva kasvukoha näol ei ole teadaolevalt tegemist ulatusliku kasvukohaga, jääb laialehise neiuvaiba kasvukoht siiski kavandatavate kámpingumajade vahele. Seetõttu tuleb hoonete täpse asukoha valikul konsulteerida botaanikuga ning võimalusel kaaluda ümberistutamist. Laialehine neiuvaip on Eestis peamiselt läänepoolse levikuga liik kápaliste</p>

Kriteerium	Alus <sup>(1)</sup>	Kirjeldus	Olulise ebasoodsa mõju eeldus jm asjakohane
			<p>sugukonnast, meil võrdlemisi arvukas metsaliik. Üsna tolerantne inimtegevuse suhtes, kasvab ka endistel metsakarjamaadel ja loometsades ning puisniitudel.</p> <p>Laialehine neiuvaip- on- meie -orhideede -seas kõige suurekasvulisem ja kõige hilisem õitseja. Taimed on kuni meetrikõrgused, seemned suurtes kupardes on käpalise kohta suhteliselt suured ja valmivad oktoobriks. Taim eelistab poolvarjulist või varjulist keskkonda ja puude lähedust, seetõttu tuleb ka piirkonna kasutuse perioodil vältida kasvukoha iga-aastast lausniitmist. Niitmist tuleks teostada võimalikult hilja. Niitmata alal on üldjuhul ka väiksem kämpingu küllastajate poolse tallamise ja seeläbi taime kahjustamise risk. Koos ümberistutamisega ja alade hooldamisega eelpooltoodud tingimustel oluline mõju laialehisele neiuvaibale puudub.</p> <p>Lähim I kaitsekategooria loomaliigi – merikotka pesapuu jääb kavandatavatest kämpingumajadest üle 400 m kaugusele Vallimaa kinnistu piiridest välja. Siiski ulatub merikotka püselupaiga sihtkaitsevöönd ka Vallimaa kinnistule. Nimetatud sihtkaitsevööndis on inimeste liikumine keelatud 15. veebruarist 31. juulini. Merikotkas on väga tundlik pesitsusaegse häirimise suhtes ja võib kurna hüljata ühekordse häirimise tulemusena (Merikotka (<i>Haliaeetus albicilla</i>) kaitse tegevuskava, 2013). Pesitsusaegne enimtundlik periood jääb ajavahemikku 15. veebruarist 15. juunini. Nimetatud periood jääb valdavas mahus peamisest turismihooajast välja ehk kavandatava tegevuse ellu</p>

Kriteerium	Alus <sup>(1)</sup>	Kirjeldus	Olulise ebasoodsa mõju eeldus jm asjakohane
			<p>viimise järgne võimalik häirimise risk on väike. Kuna merikotkas on tundlik kuni 500 m kaugusel toimuvate metsatöödega seotud müra osas (Merikotka (Haliaeetus albicilla) kaitse tegevuskava, 2013), siis tuleb kämpingukompleksi juurdepääsutee rajamise käigus raie- ja raadamistööid ning juurdepääsutee ehitustööid vältida ajavahemikus 15. veebruarist 31. juulini. Vastavalt lisas 3 toodud eksperthinnangule on ülejäänud ehitusaegsed ja kasutusaegsed võimalikud negatiivsed mõjud merikotka pesitsuspaigale minimeeritud, kui kämpingukompleks rajatakse pesapaigast vähemalt 400 m kaugusele.</p> <p>Kuna joonisel 1.2 toodud lahendusettepanek võtab seda asjaolu arvesse, siis oluline negatiivne mõju merikotka pesitsuspaigale puudub.</p> <p>Ehituskeeluvööndisse kavandatavad ehitised jäävad vahetult metsaga piirnevale rohumaaale, mille puhul on märke võsastumisest. Sisuliselt ulatub rohumaa koos üksikute puude ja põõsastega peaaegu mereni (merepiiri lähedases tsoonis kasvab pilliroog, vt joonis 1.1 ja 1.2 ptk 1). Kämpingumajad ja administratiivhoone koos inimeste poolt kõige aktiivsemalt kasutava alaga hoonestuse lähistel hõlmaks eeldatavalt 0,06 ha. See oleks ala, kus hävib praegune looduslik kooslus. Rohumaa kogupindala Vallimaa kinnistu merepoolses osas on u 3,2 ha (ei ole arvestatud merepiiri äärse u 10 m laiuse ribaga). Seega moodustaks kavandatava tegevusega hõlmatav ala u 1,9% rohumaa pindalast, mida võib lugeda ebaoluliseks pindala kaoks. Lisaks paiknevad</p>



Kriteerium	Alus <sup>(1)</sup>	Kirjeldus	Olulise ebasoodsa mõju eeldus jm asjakohane
			<p>rajatised rohumaa servas ühes tervikkikus kompleksis ehk ei teki killustamise efekti.</p> <p>Teisalt aitab kämpingute rajamine lagedale alale kaasa piirkonna metsa säilimisele, kuna kämpingute rajamisega ehituskeeluvööndist väljaspool oleks metsa eemaldamine vajalik.</p> <p>Kavandatav juurdepääsutee kulgeks läbi metsa. Ehituskeeluvööndisse (200 m) jääks juurdepääsuteest ligikaudu 70 m pikkune lõik. Tee rajamiseks tuleks teesihti puhastada võsast ja teostada ka raiet ning raadamist (tee laiuses ligikaudu 220 m ulatuses) kokku ligikaudu 900 m ulatuses. Samas võib eeldada, et nimetatud tegevus ei too kaasa olulist ebasoodsat mõju metsakoosluse säilimisele. Lisaks ei ole põhjust eeldada, et teesihi rajamine looks piirkonda olulise tuulekoridori ning seetõttu võiks kaasneda soodne olukord ulatusliku tormimurru tekkeks. Ka tee kasutamisega, arvestades kavandatava tegevuse mahtu ei ole olulist ebasoodsat mõju ette näha.</p> <p>Kämpingumajade juurde autodega sõitmist ei kavandata. Autode parkimine hakkab toimuma juurdepääsutee ääres väljaspool ehituskeeluvööndit (200 m), kuhu kavandatakse kuni 8 kohaga autoparkla. Arvestades parkimiskohtade arvu, kaugust merest (üle 200 m) ning asjaolu, et maksimaalne parkimiskohtade täituvus on eelduslikult lühiajaline, siis ei ole ka antud tegevusega ette näha olulist ebasoodsat mõju.</p>

Kriteerium	Alus <sup>(1)</sup>	Kirjeldus	Olulise ebasoodsa mõju eeldus jm asjakohane
			<p><u>Inimtegevusest lähtuva kahjuliku mõju piiramine.</u>  Inimtegevusest tulenev kahjulik mõju võib lähtuda nt mittenormeeritud jäätmeäitlusest ja reoveenormatiivide rikkumistest. Lisaks kaasneb potentsiaalne mõju kooslustele seoses tallamiskoormuse suurenemisega (käsitatud eelnevalt).</p> <p>Nii Salme aleviku ja Salme valla sisemaa üldplaneeringu (2010) kui ka Salme valla ühisveevärgi ja -kanalisatsiooni arendamise kavas 2015-2026 on märgitud, et väljaspool reoveekogumisalasid hajaasustuses on reoveekäitluse lahendamisel põhimõttelised lahendused omapuhasti või kogumismahuti. Antud juhul on arvestades kavandatava tegevuse sesoonsust ja asukohta otstarbekas reoveekäitlus lahendada kogumismahuti mitte omapuhastiga. Seetõttu on reovee kogumine ette nähtud lekkekindla mahutiga, mis paikneks administratsioonihoonel läheduses (asukoht täpsustub projekteerimise käigus). Mahuti asetseks merepiirist üle 80 m kaugusel. Seejuures on maapinna abs kõrgus administratsioonihoonel juures u 3,0 m, mistõttu on välistatud kogumismahuti jäämine üleujutatavale alale (vt ka käesoleva tabeli rida 4 alalõiku <i>Reljeef (sh üleujutusohut)</i>) Kogumismahutist transporditakse reovesi purgimissõlme (lähim Salme alevikus, u 5,5 km kaugusel).</p> <p>Tekkivate jäätmete käitlemisel lähtutakse vallas kehtivatest vastavatest õigusaktidest (vt ka tabel 3.1).</p>

Kriteerium	Alus <sup>(1)</sup>	Kirjeldus	Olulise ebasoodsa mõju eeldus jm asjakohane
			<p><u>Kalda eripära arvestava asustuse suunamine.</u>  Salme aleviku ja Salme valla sisemaa üldplaneeringu (2010) alusel jääb Vallimaa kinnistu põllu- ja metsamajandusmaale. Kavandatav hoonestus ei jää väärtuslikule põllumaale ega maaparandussüsteemiga kaetud alale. Seega ei minda kavandatava tegevusega vastuollu peamiste põllu- ja metsamajandusmaale seatud tingimustega (väärtuslikku põllumaad ei hoonestata, tagatakse maaparandussüsteemide säilimine).</p> <p>Üldplaneeringu kohaselt puhke- ja virgestusmaa tsoneeringuga alasid lähipiirkonnas määratud ei ole (lähim asub Salme alevikus, linnulennult u 6 km kaugusel). Teisalt jääb Vallimaa kinnistu maakondliku või kohaliku tähtsusega Salme väärtuslikule maastikule, mille väärtused on seotud eelkõige esteetilisuse ja puhkeväärtusega, mis omakorda lähtuvad mereäärsest asukohast.</p> <p>Üldplaneeringus on toodud väärtusliku maastiku maakasutustingimused, millest mitmed haakuvad ka antud planeeringuga. Järgnevalt on analüüsitud maakasutustingimuste seoseid planeeringulahendusega:</p> <p>1) Säilitada põllumajanduslike alade avatust ja vaateid maastikuelementidele, eriti avalikult kasutatavate teede ääres.</p> <p>Vallimaa kinnistu põllumajanduslikult kasutatavad alad jäävad Kuressaare – Sääre maantee lähedusse, mis on ka lähim avalikult kasutatav tee. Kavandatav</p>

Kriteerium	Alus <sup>(1)</sup>	Kirjeldus	Olulise ebasoodsa mõju eeldus jm asjakohane
			<p>tegevus toimub eelnimetatud piirkonnast eemal mere ääres, v.a osaliselt juurdepääsutee rajamine, mis ei takista piirkonna vaateid. Kavandatav hoonestus ei jää väärtuslikule põllumaale ega maaparandussüsteemiga kaetud alale. Seega ei minda kavandatava tegevusega vastuollu peamiste põllu- ja metsamajandusmaale seatud tingimustega (väärtuslikku põllumaad ei hoonestata, tagatakse maaparandussüsteemide säilimine). Vastuolu puudub.</p> <p>2) Säilitada looduslikke ja pool-looduslikke alasid ning vaateid neile.</p> <p>Teemat on analüüsitud käesoleva tabeli rida 4 alalõigus <i>Kaldal asuvate looduskoosluste säilitamine</i>. Lisaks tulenevalt kavandatavate kämpingumajade asukohast (metsaservas rohumaal) ei avalda nende rajamine olulist mõju piirkonnas avanevatele vaadetele.</p> <p>3) Turismi ja puhkemajanduse arendamisel tuleb arvestada kohaliku keskkonna (nii loodusliku, kultuurilise kui sotsiaalse) koormustaluvusega.</p> <p>Loodusliku keskkonna koormustaluvust on analüüsitud käesoleva tabeli rida 4 alalõigus <i>Kaldal asuvate looduskoosluste säilitamine</i>.</p> <p>Arvestades kavandatava tegevuse mahtu, siis on tegemist pigem väikeettevõtluse ehk turismitalule sarnase arendustegevusega. Nimetatud asjaolu on kooskõlas üldplaneeringu strateegilise eesmärgiga: Salme vald on arenenud ettevõtlusega võimaluste</p>

Kriteerium	Alus <sup>(1)</sup>	Kirjeldus	Olulise ebasoodsa mõju eeldus jm asjakohane
			<p>rohke kalandus-, turismi ja – rekreatsioonipiirkond, kus elanikele on piisavalt töökohti ning arengu põhimõttega: Mitmekesistatakse võimalusi turistide teenindamiseks ja vaba aja veetmiseks soodustades eelkõige puhkemajandusliku iseloomuga ärisfääri (toitlustus, majutus, teenindus jm).</p> <p>Kavandatava tegevuse lähipiirkonnas puuduvad elamumaad, kelle elanikke turismiteenuste pakkumise tulemusena võidakse mõjutada (häiring). Lähim elamumaa jääb kämpinguhoonetest u 450 m kaugusele kirde suunda (Kraavi kinnistu). Seega on kaugus piisav, et olulisi häiringuid ei esineks. Vastuolu puudub.</p> <p>4) Merega piirnevatel maastikel peab kavandatava uushoonestuse asukoht olema võimalikult vähe eksponeeritud ega tohi häirida vaateid merelt või merele. Hoonete ja rajatiste kõrgus ei tohi kõrghaljastuse olemasolul üldjuhul seda ületada.</p> <p>Kavandatavad kämpingumajad paiknevad asukohas, kus rohumaa laius merest alates on suurem kui ülejäänud Vallimaa kinnistul (vt joonis 1.2. ptk 1). Seega paiknevad rajatavad hooned nõ taskus, jäädes mereääres piki randa avanevates vaadetes metsaservade taha. Kämpingukompleksi hooned on ühekordsed ehk oluliselt madalamad kui piirkonna metsas kasvavad puud. Vastuolu puudub.</p> <p>Üldplaneeringu kohaselt jäävad kavandatavad kämpinguhooned mereäärse 200 m laiuse rohevõrgustiku koridori alale. Hoonestus on kavandatud 80 m kaugusele merepiirist. Hoonestus</p>

Kriteerium	Alus <sup>(1)</sup>	Kirjeldus	Olulise ebasoodsa mõju eeldus jm asjakohane
			<p>paikneb paralleelselt merepiiriga ehk hoonestuse rajamisega ei teki koridori risti läbilõikamise efekti. Lisaks ei nähta ette ala tarastamist. Võttes arvesse eelnevat ning teistest peatüki 2 alampeatükkides toodut, siis ei ole olulist ebasoodsat mõju rohevõrgustiku toimimisele ette näha.</p> <p>Kavandatava tegevuse ellu viimisel ja ehituskeeluvööndi vähendamisel ei minda vastuollu Salme aleviku ja Salme valla sisemaa üldplaneeringus toodud peamiste põllu- ja metsamajandusmaale, väärtuslikule maastikule ja rohevõrgustiku alale seatud maakasutustingimustega.</p> <p><u>Vaba liikumise ja juurdepääsu tagamine.</u> Kavandatava tegevuse ellu viimisel ei muudeta olulisel määral vaba liikumise tingimusi. Juurdepääsutee rajamise tulemusena paraneb teatud määral juurdepääs mererannale. Siiski jääb juurdepääsutee põhimahus kámpingukompleksi teenindamiseks.</p> <p><u>Reljeef (sh üleujutusohud)</u> Maapinna reljeef on valdavalt tasane, kerge kaldega mere suunas (ka rannaalal). Maapinna abs. kõrgused kavandatavate kámpingumajade juures jäävad vahemikku 2,5-3,0 m. Kavandatava tegevusega ei muudeta olulisel määral senist maapinna reljeefi. Looduskaitseaduse § 35 lg 3<sup>1</sup> alusel määratakse korduva üleujutusega ala piir mererannal üldplaneeringuga. Kui korduva üleujutusega ala piiri ei ole määratud, loetakse korduvalt üleujutatud ala piiriks ühe meetri kõrgune samakõrgusjoon.</p>

Kriteerium	Alus <sup>(1)</sup>	Kirjeldus	Olulise ebasoodsa mõju eeldus jm asjakohane
			<p>Salme aleviku ja Salme valla sisemaa üldplaneeringu (2010) kohaselt ei jää Vallimaa kinnistu korduva üleujutusega alale. Lisaks paikneb kavandatav hoonestus tunduvalt kõrgemal kui abs. kõrgus 1 m. Seega ei ole ette näha üleujutusohu kavandatava hoonestuse alal.</p> <p>Kavandatava tegevusega ei muudeta olulisel määral senist maapinna reljeefi. Samuti ei ole ette näha üleujutusohu kavandatava hoonestuse alal. Seega oluline ebasoodne mõju puudub.</p> <p><u>Kinnisasjade piirid, olemasolevad teed ja tehnovõrgud ning väljakujunenud asustus</u>  Olemasolevad kinnisasja piirid ei sea takistusi ehituskeeluvööndi vähendamiseks. Kavandatava tegevusega ei kaasne olulist asustusmustrit muutust. Piirkonnas puuduvad ühissüsteemid. Seetõttu on ette nähtud puurkaevu ja reovee kogumismahuti rajamine.</p> <p>Arvestades tegevuse iseloomu ja mahtu ning mh ka käesoleva tabeli rida 4 alalõikudes <i>Kaldal asuvate looduskoosluste säilitamine, Inimtegevusest lähtuva kahjuliku mõju piiramine ja Reljeef (sh üleujutusohu)</i> toodud hinnanguid, siis on mainitud lahendused ka sobilikud. Seega kokkuvõtlikult olulist ebasoodsa mõju esinemist ette näha ei ole.</p> <p>Mõju taimestikule ja kõlvikute piiridele siinkohal täiendavalt ei korrata. Antud mõjusid on hinnatud käesoleva tabeli rida 4 alalõigis <i>Kaldal asuvate looduskoosluste säilitamine ja Inimtegevusest</i></p>

Kriteerium	Alus <sup>(1)</sup>	Kirjeldus	Olulise ebasoodsa mõju eeldus jm asjakohane
			<i>lähtuva kahjuliku mõju piiramine.</i> Siiski tuleb tähelepanu juhtida, et kavandatava hoonestuse vahetus läheduses paikneb kaitsealuse taimeliigi – laialehine neiuvaip kasvukoht. Seega tuleb võimaliku ebasoodsa mõju vältimiseks rakendada peatükis 5.3 toodud leevendavaid meetmeid.
5. Keskkonna vastupanuvõime – pinnavormid	§ 6 lg 3 p 1	Kavandatav ei muuda otseselt pinnamoodi (nt ei toimu kaevandamist), ega looda tingimusi, mis võiksid põhjustada tuule või vee poolset erosiooni, mis omakorda mõjutaks pinnamoodi. Kämpingumajade ja administratiivhoone rajamisel muutub maastikupilt (osaliselt) ning tegemist on lokaalse muutusega.	Olulise ebasoodsa mõju eeldus puudub.
6. Keskkonna vastupanuvõime - metsad	§ 6 lg 3 p 1	Planeeringualale rajatakse juurdepääsutee, mis kulgeks Vallimaa kinnistu põhjaservas, et minimeerida võimalikke mõjusid merikotka püsielupaigale ning parkla kuni 8 sõiduauto mahutamiseks (esialgse visiooni kohaselt oli juurdepääsutee kavandatud varasemalt kasutusel olnud metsatee baasil, kuid minimeerimaks võimalikke mõjusid merikotka elupaigale on antudsoovitus juurdepääsutee kinnistu põhja serva rajamiseks). Kämpingumajade teenindamiseks juurdepääsutee rajamisel tuleb teesihti puhastada võsast ja teostada ka raadamist. Samas võib eeldada, et nimetatud tegevus ei too kaasa olulist ebasoodsat mõju metsakoosluse säilimisele.	Olulise ebasoodsa mõju eeldus puudub.
7. Keskkonna vastupanuvõime - kaitstavad loodusobjektid (sh Natura 2000 alad)	§ 6 lg 3 p 1	Vastavalt EELIS-e (Eesti Looduse Infosüsteem – Keskkonnaregister: Keskkonnaagentuur, 30.09.2016) andmetele jääb Vallimaa kinnistule III kaitsekategooria taimeliigi – laialehine neiuvaip ( <i>Epipactis helleborine</i> ) kasvukoht (joonis 1.1). Lisaks ulatub Vallimaa kinnistule I kaitsekategooria loomaliigi – merikotka ( <i>Hallainetus albicilla</i> ) Anseküla püsielupaiga sihtkaitsevöönd (joonis 1.1), kus inimeste liikumine ei ole lubatud 15. veebruarist 31. juulini. Vallimaa kinnistu jääb terves ulatuses Lääne – Eesti saarestiku biosfääri kaitseala (RAH0000611) üleminekualale (lubatud mitmekesine looduskasutus; Lääne – Eesti saarte biosfääri programmiala säästliku arengu programm 2013-2020 (2012)). Vallimaa kinnistu piirneb idast (Liivi lahe poolt)	Võimalikke mõjusid laialehisele neiuvaibale ja merikotkale on käsitletud käesoleva tabeli rida 4 alalõigus <i>Kaldal asuvate looduskoosluste säilitamine</i> . Lisaks on koostatud planeeringu mõjust merikotka püsielupaigale eksperthinnang (lisa 3). Mõjusid leevendavaid meetmeid on käsitletud ptk-s 5.3.  Natura 2000 ala eelhinnang on esitatud eelhinnangu lisa 1.



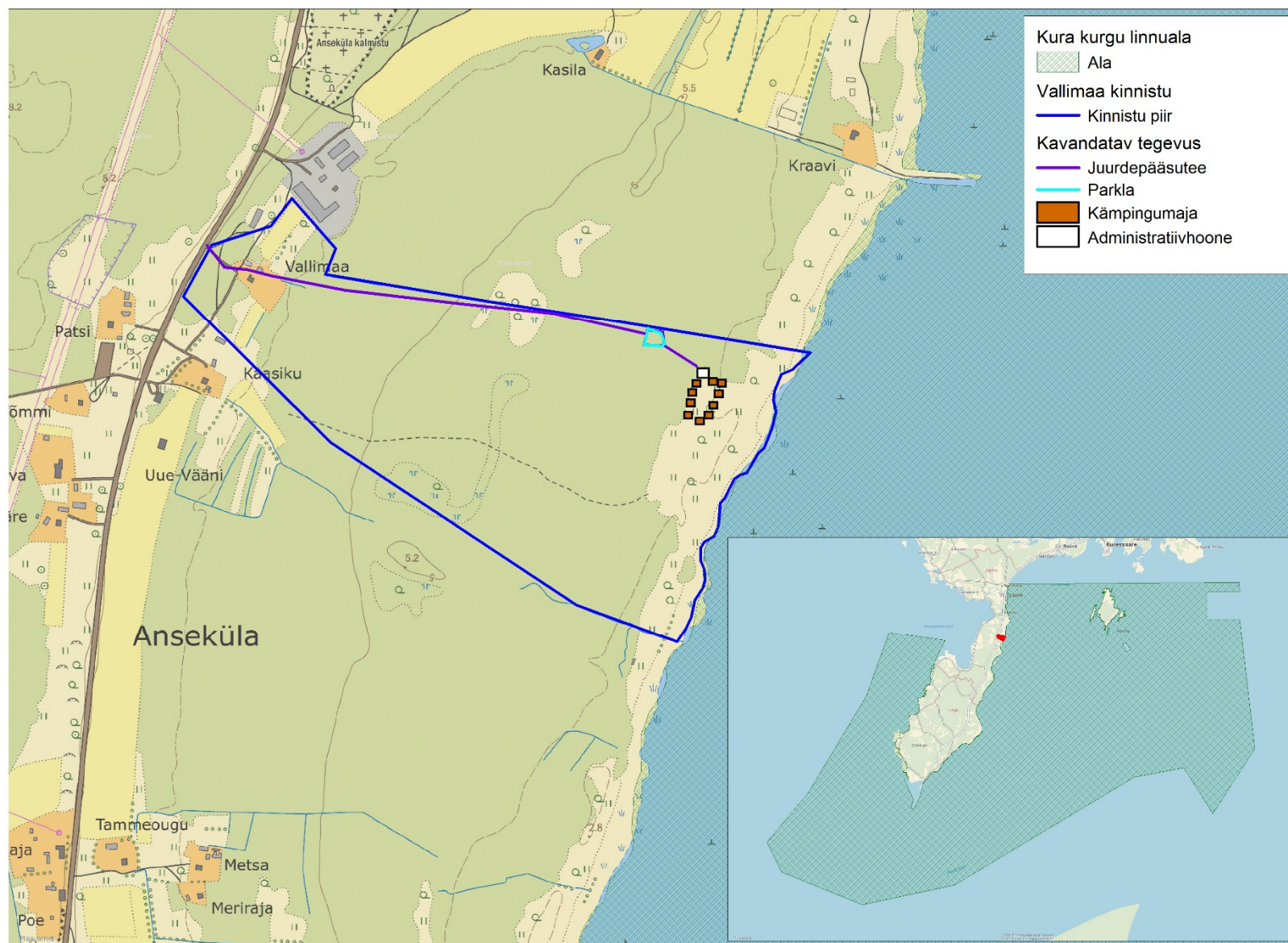
Kriteerium	Alus <sup>(1)</sup>	Kirjeldus	Olulise ebasoodsa mõju eeldus jm asjakohane
		<p>Kura kurgu hoiualaga (KLO2000316), mis on ühtlasi Natura 2000 linnuala (RAH0000132; joonis 1.1 ja 5.1).</p> <p>Kura kurgu hoiuala kaitse-eesmärk on nõukogu direktiivi 92/43/EMÜ I lisas nimetatud elupaigatüüpide - karide (1170), üheaastase taimestuga esmaste rannavallide (1210), rannaniitude (1630*), väikesaarte ja laidude (1620), püsitaimestuga liivarandade (1640), hallide luidete ehk kinnistunud rannikuluidete (2130*), sinihelmikakoosluste (6410) ning II lisas nimetatud liigi - hallhülge (<i>Halichoerus grypus</i>), nõukogu direktiivi 79/409/EMÜ I lisas nimetatud linnuliikide ja I lisas nimetamata rändlinnuliikide elupaikade kaitse. Linnuliigid, kelle elupaiku kaitstakse, on: punakurk-kaur (<i>Gavia stellata</i>), järvekaur (<i>Gavia arctica</i>), kormoran (<i>Phalacrocorax carbo</i>), kühnokk-luik (<i>Cygnus olor</i>), väikeluik (<i>Cygnus columbianus bewickii</i>), hallhani (<i>Anser anser</i>), valgepõsk-lagle (<i>Branta leucopsis</i>), mustlagle (<i>Branta bernicla</i>), viupart (<i>Anas penelope</i>), piilpart (<i>Anas crecca</i>), sinikael-part (<i>Anas platyrhynchos</i>), soopart (<i>Anas acuta</i>), luitsnokk-part (<i>Anas clypeata</i>), rääkspart (<i>Anas strepera</i>), merivart (<i>Aythya marila</i>), hahk (<i>Somateria mollissima</i>), aul (<i>Clangula hyemalis</i>), tõmmuvaeras (<i>Melanitta fusca</i>), sõtkas (<i>Bucephala clangula</i>), väikekoskel (<i>Mergus albellus</i>), rohukoskel (<i>Mergus serrator</i>), jääkoskel (<i>Mergus merganser</i>), naaskelnokk (<i>Recurvirostra avosetta</i>), liivatüll (<i>Charadrius hiaticula</i>), plüü (<i>Pluvialis squatarola</i>), suurrüdi (<i>Calidris canutus</i>), väikerüdi (<i>Calidris minuta</i>), soorüdi (<i>Calidris alpina</i>), vöotsaba-vigle (<i>Limosa lapponica</i>), tumetilder (<i>Tringa erythropus</i>), kivirullija (<i>Arenaria interpres</i>), alk (<i>Alca torda</i>) ja krüüsel (<i>Cepphus grylle</i>).</p>	
8 Keskkonna vastupanuvõime – alad, kus kehtivaid nõudeid on ületatud	§ 6 lg 3 p 1	Käesoleva dokumendi ptk 2 - 4 järgselt seosed puuduvad.	Olulise ebasoodsa mõju eeldus puudub.
9. Keskkonna vastupanuvõime –	§ 6 lg 3 p 1	Käsitletav ala asub hajaasustusalal, seega käesoleva dokumendi ptk 2 - 4 järgselt seosed puuduvad.	Olulise ebasoodsa mõju eeldus puudub.

<b>Kriteerium</b>	<b>Alus<sup>(1)</sup></b>	<b>Kirjeldus</b>	<b>Olulise ebasoodsa mõju eeldus jm asjakohane</b>
<i>maareformi seaduse tähenduses tiheasutusega alad</i>			
10. Keskkonna vastupanuvõime - ajaloo-, kultuuri- või arheoloogilise väärtusega alad	§ 6 lg 3 p 1	Käesoleva dokumendi ptk 2 - 4 järgselt seosed puuduvad.	Olulise ebasoodsa mõju eeldus puudub.
11. Tegevuse tehnoloogiline tase	§ 6 lg 3 p 2	Käesoleva dokumendi ptk 2 - 4 järgselt seosed puuduvad.	Olulise ebasoodsa mõju eeldus puudub.
12. Tegevuse raames kasutatavad loodusvarad	§ 6 lg 3 p 2	Kavandatud tegevuse elluviimisel kasutatakse looduslike ressursse, minimaalselt ning samas eesmärgipäraselt ja kontrollitult. Järeldus tuleneb mh ptk 2, tabel 1.4 sisust.	Olulise ebasoodsa mõju eeldus puudub.
13. Tegevuse jäätme- ja energiamahukus	§ 6 lg 3 p 2	Ehitamine ja hilisem haldus ei ole jäätme- ega ka energiamahukad (arvestades mh mahtusid). Lisaks on nt jäätmekäitlusest (korraldatav kehtiva korra kohaselt). Järeldused tulenevad mh ptk 1 ja ptk 2, tabel 4.1 sisust.	Olulise ebasoodsa eeldus puudub.
14. Lähipiirkonna teised tegevused	§ 6 lg 3 p 2	Arvestades planeeritava tegevuse iseloomu vaadeldakse lähipiirkonnana Vallimaa kinnistuga piirnevaid kinnistuid. Vallimaa kinnistu piirneb lääne poolt Liivi lahega. Nii kinnistu põhja kui ka lõuna pool paiknevad naaberkinnistud on hoonestamata maatulundusmaa sihtotstarbega suures osas metsaga kaetud kinnistud. Hoonestatud kinnistud jäävad planeeringualast edela ja loode suunda. Ehisregistri andmetel on Kaasiku kinnistu (72101:002:0662), ida poolses osas on elumaja ja kõrvalhoone, Andruse kinnistul (72101:002:0727) asub väetisehoidla ja kaks kaarhalli-laohoonet ja kuivati kinnistul (72101:002:0700) asuv hoone, mida pole ehisregistrisse kantud.	Planeeringu eesmärgiks on rajada kümnest kampingumajast koosnev kompleks koos sinna juurde kuuluva administratiivhoone ja teenindavate rajatistega (puurkaev, reovee kogumismahuti). Lisaks on plaanis rajada juurdepääsutee.  Hetkel ei ole ette näha oluliste koosmõjude esinemist, mis võiksid kaasa tuua ebasoodsate mõjude olulise kumuleerumise.
15. Tegevuse tagajärg - veesaastus	§ 6 lg 3 p 3	Kämpingumajadesse ei planeerita vett ega kanalisatsiooni. Administratiivhoone kasutamisel tekkiv reovesi juhitakse kogumismahutisse.	Reovee kogumine on ette nähtud lekkekindla mahutiga, mis paikneks administratsioonihoonel läheduses (asukoht täpsustub projekteerimise käigus). Mahuti asetseks merepiirist üle 80 m kaugusel. Seejuures on maapinna abs kõrgus administratsioonihoonel juures u 3,0 m, mistõttu on

Kriteerium	Alus <sup>(1)</sup>	Kirjeldus	Olulise ebasoodsa mõju eeldus jm asjakohane
			väljatatud kogumismahuti jäämine üleujutatavale alale (vt ka käesoleva tabeli rida 4 alalõiku <i>Reljeef (sh üleujutusoh)</i> ). Kogumismahutist transporditakse reovesi pargimissõlme (lähim Salme alevikus, u 5,5 km kaugusel). Olulise ebasoodsa mõju eeldus puudub.
16. Tegevuse tagajärg – pinnase saastus	§ 6 lg 3 p 3	Tööde ajal kasutatav tehnika vastab kehtivatele normatiividele ja seega on töökorras ning ei põhjusta pinnase- ja veereostust. Tööde ajal on olemas järelevalve (sh omaniku).	Olulise ebasoodsa mõju eeldus puudub sh on arvestatud avariiohtudega (vt ka ptk 2).
17. Tegevuse tagajärg – õhu saastus	§ 6 lg 3 p 3	Käesoleva dokumendi ptk 2 - 4 järgselt seosed puuduvad.	Olulise ebasoodsa mõju eeldus puudub.
18. Tegevuse tagajärg – jäätmeteke	§ 6 lg 3 p 3	Kavandatav tegevus ei ole jäätmemahukas. Äravedu vastavalt kehtivale korrale (korraldatud jäätmavedu), sh vastavat õigust omavate isikute poolt.	Olulise ebasoodsa mõju eeldus puudub.
19. Tegevuse tagajärg – müra ja vibratsioon	§ 6 lg 3 p 3	Kuna planeeringuga kavandatud ehitusmaht on väike, siis olulist müra ja vibratsiooni ehitustegevusest ette näha ei ole. Mõningast lühiajalist müra tekib metsatööl, mis on vajalikud juurdepääsutee rajamisel.  Kasutamisaegset vibratsiooni ja olulist müra tulenevalt planeeritava tegevuse iseloomust ette näha ei ole.	Olulise ebasoodsa mõju eeldus puudub.
20. Tegevuse tagajärg – valgus, soojus ja kiirgus	§ 6 lg 3 p 3	Tegevuse iseloomu arvestades ei ole ette näha valgus-, soojus- või kiirgusreostust, mis oleks ohtlik ümbruskonnale.	Olulise ebasoodsa mõju eeldus puudub.
21. Tegevuse tagajärg – lõhn	§ 6 lg 3 p 3	Käesoleva dokumendi ptk 2 - 4 järgselt seosed puuduvad (arvestades mh ptk 2, tabelis 2.1 toodut).	Olulise ebasoodsa mõju eeldus puudub.
22. Tegevuse avariiohtkorrad (sh esinemise võimalikkus)	§ 6 lg 3 p 4	Tööde ajal kasutatav tehnika vastab kehtivatele normatiividele ja seega on töökorras ning ei põhjusta pinnase- ja veereostust. Tööde ajal on olemas järelevalve (sh omaniku).	Olulise ebasoodsa mõju eeldus puudub sh on arvestatud avariiohtudega.
23. Tegevuse tagajärg - Natura	§ 6 lg 3 p 4 <sup>1</sup>	Tegevus viiakse läbi vastavalt kehtestatud normatiividele. Kavandatava tegevuse kasutusaegne mõju ei ole oluline Kura kurgu	Olulise ebasoodsa mõju eeldus puudub. Vt lisaks ka dokumendi lisa 1.

<b>Kriteerium</b>	<b>Alus<sup>(1)</sup></b>	<b>Kirjeldus</b>	<b>Olulise ebasoodsa mõju eeldus jm asjakohane</b>
2000 võrgustiku alale või mõnele muule kaitstavale loodusobjektile		hoiualale (KLO2000316), mis on ühtlasi Natura 2000 linnuala (RAH0000132). Täpsemalt on mõjusid käsitletud eelhinnangu lisas 1.	
24. Ala niiskusrežiim	-	Käesoleva dokumendi ptk 2 - 4 järgselt seosed puuduvad	Olulise ebasoodsa mõju eeldus puudub.

(1) - KeHJS (*Keskkonnamõju hindamise ja keskkonnajuhtimissüsteemi seadus*).



**Joonis 5.1** Planeeringuala ja planeeringuettepaneku paiknemine Kura kurgu linnuala suhtes (allikas: Maa-amet, 2016)

**Tabel 5.2.** Strateegiline planeerimisdokument ja eeldatav oluline mõju (alus: Maves AS, 2010).

Objekt (põhi- ja alamvaldkond)	Jah	Ei	Märkus	
<b>1. Elutu keskkond</b>	1.1. Pinnas		x	mh tabeli 5.1 rea nr 16 alusel
	1.2. Maavarade kasutus		x	mh ptk 1 – 4 alusel puudub asjakohane seos
	1.3. Põhjavesi		x	mh tabeli 5.1 rea nr 2 alusel
	1.4. Pinnavesi		x	mh ptk 1 – 4 alusel puudub asjakohane seos
	1.5. Õhk		x	mh ptk 1 – 4 alusel puudub asjakohane seos
	1.6. Kliima		x	tegevuse (ptk 1) iseloomu ja mahu tõttu puudub otsene seos (sh ptk 2 ja käesoleva ptk tabel 5.1)
<b>2. Kaitstavad objektid ja elukeskkond</b>	2.1. Liigid		x	mh tabeli 5.1 rida 4 alalõigus <i>Kaldal asuvate looduskoosluste säilitamine</i> toodud tingimuste alusel (sh ka lisa 1)
	2.2. Elupaigad		x	mh tabeli 5.1 rida 4 alalõigus <i>Kaldal asuvate looduskoosluste säilitamine</i> toodud tingimuste alusel (sh ka lisa 1)
<b>3. Inimese elukeskkond</b>	3.1. Ilme, ruumiline struktuur, esteetilisus		x	mh tegevuse (ptk 1) iseloomu, asukoha ja mahu tõttu (vt ka ptk 2 ja 4).
	3.2. Teenused		x	mh ei takista elutähtsate teenuste osutamist

## 5.2. KSH läbiviimise vajalikkus

KeHJS alusel tuleb vaadelda KSH läbiviimise vajalikkuse üle otsustamisel vastava seaduse § 33 lg 1 punktides 1-4 toodut. KeHJS §33 lg 1 esitatud loetelust saab välistada koheselt seosed KeHJS § 6 lõikega 1. Samuti pole antud juhul asjakohased KeHJS §33 lg 1 punktid 2 ja 3. Veel tuleb lisaks vaadelda KeHJS alusel vastava seaduse § 33 lg 2 punktis 4 toodut (seos vastavalt lõike § 6 lg 2 punktiga 12 ja määruse nr 224 § 14 punktiga 2) Kavandatava tegevuse iseloomu arvestades ei ole asjakohased KeHJS § 33 lg 2 punkt 1 ja 2.

Vajalik on analüüsida kas KSH läbiviimine on vajalik, kuna:

- strateegilise planeerimisdokument on detailplaneering, mille alusel kavandatav tegevus on eeldatavalt olulise keskkonnamõjuga, lähtudes KeHJS § 6 lg punktist 12 ja määruse nr 224 § 14 punktist 14 sätestatust.
  - KSH läbiviimine ei ole vajalik, tuginedes käesoleva dokumendi ptk 5.1 tabelitele 5.1 ja 5.2.
- on aluseks tegevusele, mis eeldatavalt avaldab Natura 2000 võrgustiku alale olulist ebasoodsat mõju.
  - KSH läbiviimine ei ole vajalik, tuginedes käesoleva dokumendi ptk 5.1 tabelitele 5.1 ja 5.2 ning lisale 1 ja 3.
- üleriigilises, maakonna- või üldplaneeringus (strateegilises planeerimisdokumendis) tehakse muudatusi
  - KSH läbiviimine ei ole vajalik, lähtudes KeHJS § 33 lg 3 p 1 ja 2 ning tuginedes käesoleva dokumendi ptk 5.1 tabelitele 5.1 ja 5.2.

Lähtudes eelnevast ei ole olulise ebasoodsa keskkonnamõju avaldumist strateegilise dokumendi koostamisel ja rakendamisel ette näha. **Eeltoodu alusel asub Alkranel OÜ seisukohale, et kohalikul omavalitsusel ei ole vajadust KSH protsessi algatada. Käesolev dokument on otsustajatele siiski vaid töövahendiks lõplike seisukohtade kujundamiseks ja andmiseks.**

Strateegilise planeerimisdokumendi koostamise korraldaja saab toodut ning asjaomaste asutuste (KeHJS § 33 lg 3 p 3) seisukohti analüüsid langetada lõpliku otsuse KSH algatamise või mittealgatamise kohta. Taotletava DP ja tööde teostamisel arvestada käesoleva tööga ja selles esitatud nõuete ja soovitustega (ptk 5.3).

## 5.3. Üldised nõuded ja soovitused võimalikule jätkuvale protsessile

Käesoleva ptk sisaldab nõudeid ja üldiseid soovitusi võimalikule jätkuvale protsessile. Vastavad nõuded ja soovitused on koondatud tööprotsessi käigus. Nõuete eiramine võib tuua, käesoleva dokumendi koostaja hinnangul, endaga kaasa olulise ebasoodsa mõju ilmnemise riski.

### Nõuded:

1. Kämpingumajade täpse asukoha valikul tuleb konsulteerida botaanikuga ja kämpingu alale jäävad laialehise neiuvaiba taimed ümber istutada.
2. Laialehine neiuvaip eelistab poolvarjulist või varjulist keskkonda ja puude lähedust, seetõttu tuleb piirkonna kasutuse perioodil vältida kasvukoha lausniitmist ja niitmist tuleks läbi viia võimalikult hilja.
3. Kuna merikotkas on tundlik kuni 500 m kaugusel toimuvate metsatöödega seotud müra osas, tuleb kämpingukompleksi juurdepääsute rajamise käigus raie- ja raadamistööid

ning teeheitust vältida ajavahemikus 15. veebruarist 31. juulini. Samuti on soovitatav teostada hoonestuse ja rajatiste ehitust perioodil 1. augustist kuni 14. veebruarini.

4. Võimalike rajamis- ja kasutamisaegsete mõjude vältimiseks merikotkale tuleb, võttes siinjuures arvesse lisa 3 toodud eksperthinnangu soovitusi, kámpingukompleks rajada merikotka püsielupaigast vähemalt 400 m kaugusele (joonis 1.2).



## Kokkuvõte

Käesolev eelhindang on koostatud Salme Vallavalitsuse tellimusel OÜ Alkranel poolt Saare maakonnas Salme vallas Ansekülas asuva Vallimaa kinnistu (72101:002:0302) detailplaneeringu mõjude hindamiseks. Eelhindangu aluseks on OÜ Jäätmetöötlus poolt esitatud visioon Vallimaa kinnistule kámpingukompleksi rajamiseks (vt ptk 1 ja 2 ja joonis 1.1.), mille realiseerimiseks tuleb lábi viia detailplaneering. Visiooni kohaselt on plaanis rajada kümme kámpingumaja koos administratiivhoonega ja tehnorajatistega, milleks on mh ka puurkaev ja reovee kogumismahuti. Tulenevalt vajadusest minimeerida võimalikke mõjusid merikotka püsielupaigale on käesoleva eelhindangu koostaja teinud ettepaneku planeeringu visiooni muutmiseks (joonis 1.2), et oleks tagatud tegevuse puudumine 400 m raadiuses merikotka püsielupaigast.

Vallimaa kinnistu paikneb looduskaunis kohas, kus on head eeldused (sh maantee lähedus) puhkemajanduse arendamiseks. Antud asjaolule viitab ka kinnistu jäämine Salme väärtuslikule maastikule (esteetilise ja puhkeväärtusega ala; vt ptk 1 ja 2). Lisaks arvestades kavandatava tegevuse mahtu, siis on tegemist pigem väikeettevõtluse ehk turismitalule sarnase arendustegevusega. Nimetatud asjaolu on kooskõlas üldplaneeringu strateegilise eesmärgiga: *Salme vald on arenenud ettevõtlusega võimalusterohke kalandus-, turismi ja – rekreatsioonipiirkond, kus elanikele on piisavalt töökohti ning arengu põhimõttega: Mitmekesistatakse võimalusi turistide teenindamiseks ja vaba aja veetmiseks soodustades eelkõige puhkemajandusliku iseloomuga ärisfääri (toitlustus, majutus, teenindus jm).*

Tuginedes ptk-s 5 ja lisa 1 ning 3 toodud infole, siis piiriülest (riigi) keskkonnamõju, olulist mõju kaitstavatele loodusobjektidele ja Natura 2000 aladele ei ole ette näha. Alal esinevaid loodusvarasid kasutatakse minimaalses mahus. Tegevuse mõju märgaladele ja veekogudele puudub. Esineb väheoluline mõju metsale seoses väiksemahuliste raietöödega olemasoleva metsatee puhastamisel ja juurdepääsutee rajamisel. Tegevusega ei muudeta pinnavorme. Samuti ei ole ette näha olulisi mõjusid pinnasele, kultuuripärandile, kliimamuutusele ega varale ning mõjusid seoses vibratsiooni, valguse, soojuste, energiamahukuse ja kiirgusega. Tegevusega ei kaasne ülemäärast jäätmeteket, mis vajaks erikäitlemist. Mõjud elustikule on minimeeritud, kui järgitakse ptk-s 5.3 toodud leevendavaid meetmeid.

Käesoleva dokumendi koostamisel arvestati KeHJS§ 2<sup>1</sup> § 2<sup>2</sup>, § 6, § 31<sup>1</sup> ja § 33. Lähtuti järgmistest juhendmaterjalidest:

- „Keskkonnamõju strateegilise hindamise eelhindamise meetodika täpsustamine“ (Maves AS, 2010 (tellija: Keskkonnaamet));
- „Natura 2000 alasid oluliselt mõjutavate kavade ja projektide hindamine. Loodusdirektiivi 92/43/EMÜ artikli 6 lõigete 3 ja 4 tõlgendamise meetodilised juhised“ (Keskkonnaministeerium, 2005);
- „Juhised loodusdirektiivi artikli 6 lõigete 3 ja 4 rakendamiseks Eestis“ (Peterson, 2006);
- „Juhised Natura hindamise läbiviimiseks loodusdirektiivi artikli 6 lõike 3 rakendamisel Eestis“ (Aunapuu ja Kutsar, 2013).

Arvestades läbiviidud eelhindamise tulemusi, pole eksperdi hinnangul keskkonnamõju strateegilise hindamise läbiviimine vajalik, kui detailplaneeringu elluviimisel järgitakse ptk 5.3. toodud nõudeid ja soovitusi.

## Kasutatud allikad

Esitatud olulisim kirjandusallikate loetelu (arvestades ka varasemas dokumendis esitatud ehk juba teostatud viitamisi nt õigusaktidele jms):

- EELIS (Eesti Looduse Infosüsteem – Keskkonnaregister): Keskkonnaagentuur (info seisuga 30.09.2016).
- Kotkas, M., 2015. Laialehise neiuvaiba (*Epipactis Helleborine* (L) crantz) linna- ja maapopulatsioonide võrdlus. Magistritöö. EMÜ.
- Maa-ameti kaardirakendus (<http://geoportaal.maaamet.ee/>, 2016).
- Merikotka (*Haliaeetus albicilla*) kaitse tegevuskava, 2013.
- Metsaregister (<http://register.metsad.ee/avalik/>, 2016).
- NatureGate eLoodus, 2016 (<http://linnud.loodus.ee/>, <http://imetajad.loodus.ee/>)
- Natura 2000 standardandmebaas, 2016 (<http://natura2000.eea.europa.eu/#>)
- Loodusõpe, 2016  
(<http://www.looduspilt.ee/loodusope/index.php?page=liigitutvustused>)
- Lääne–Eesti saarte biosfääri programmiala säästliku arengu programm 2013-2020, 2012.
- Salme aleviku ja Salme valla sisemaa üldplaneering, 2010.
- Salme valla arengukava 2016-2023, 2015.
- Salme valla ühisveevärgi ja -kanalisatsiooni arendamise kava 2015-2026, 2014.
- Vesitükimaa laidude, Vesitükimaa hoiuala ja Kura kurgu hoiuala kaitsekorralduskava 2016-2025 (eelnõu).

## **Lisa 1.** Natura 2000 ala eelhindamine.

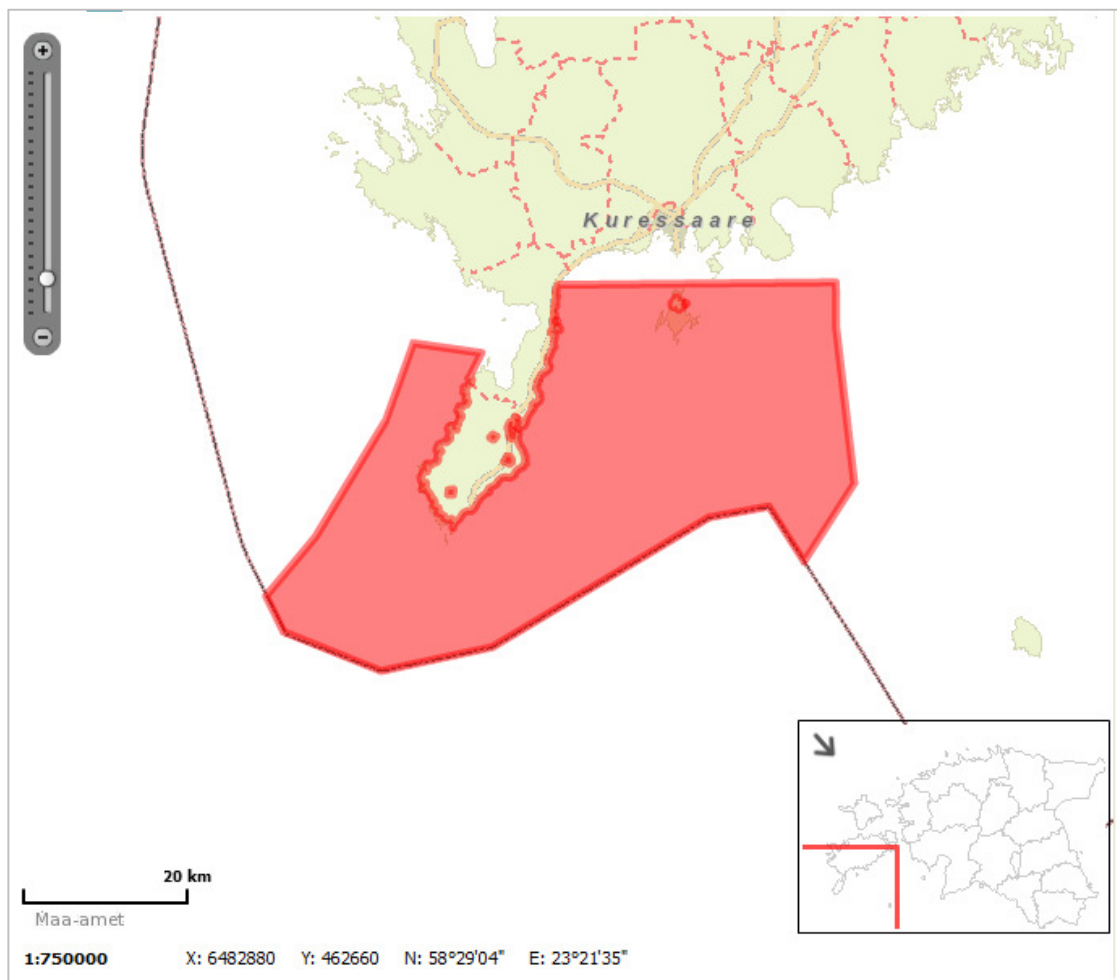
Natura 2000 teemade osas on lähtunud mh Eesti Keskkonnamõju Hindajate Ühingu MTÜ poolt koostatud dokumendist „Juhised Natura hindamise läbiviimiseks loodusdirektiivi artikli 6 lõike 3 rakendamisel Eestis“ (2013) ja Keskkonnaministeeriumi 2005. a juhendist „Natura 2000 alasid oluliselt mõjutavate kavade ja projektide hindamine“.

Käesolev lisa kuulub kokku dokumendiga – „Salme vallas Ansekülas Vallimaa kinnistu (72101:002:0302) detailplaneeringu keskkonnamõju strateegilise hindamise (KSH) eelhindang.“ (Alkranel OÜ, 2016; nimetatud ka KSHEH).

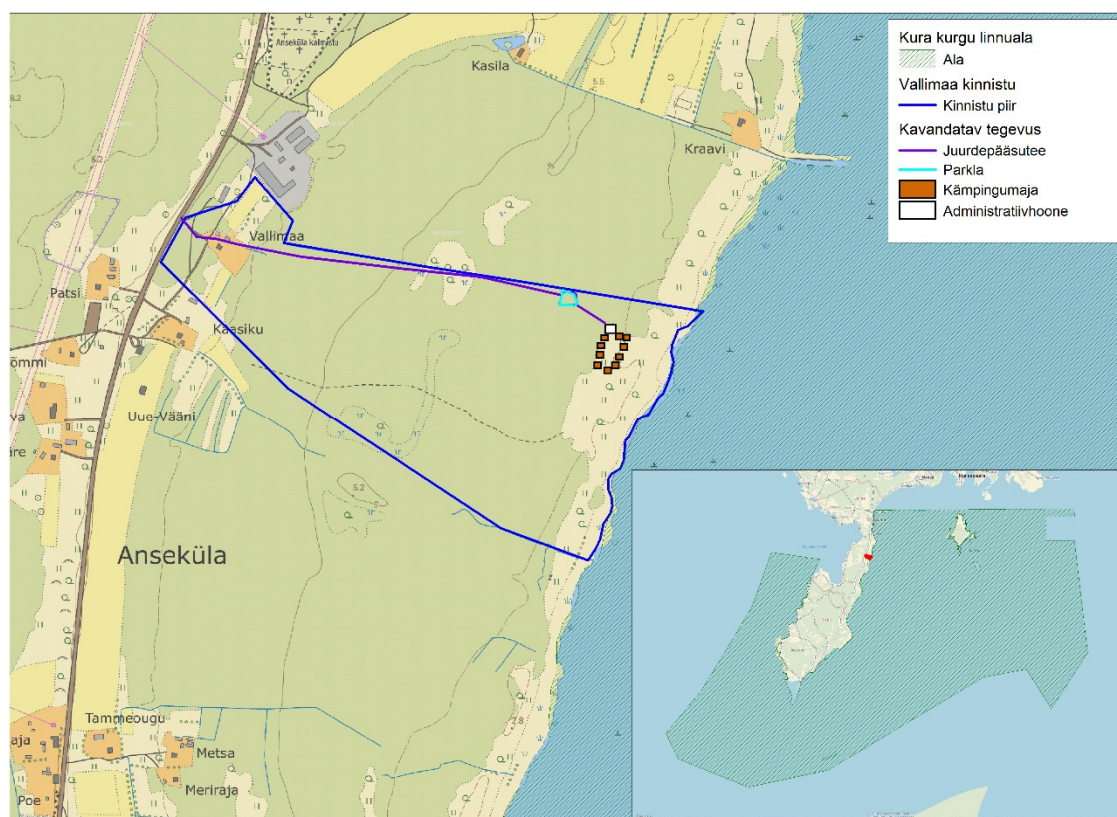
### **1. Informatsioon kavandatava tegevuse kohta ja Natura 2000 alad, mida võidakse mõjutada**

**Kavandatav tegevus** – Kavandatav tegevus hõlmab ainult Vallimäe kinnistut (72101:002:0302). Tegevuse eesmärgiks on rajada kinnistu ida poolsesse osasse kümme kämpingumaja ja administratiivhoone koos vajalike tehnorajatistega sh puurkaev ja reovee kogumismahuti. . Planeeritava ala pindala on ligikaudu 6 ha (joonis 1), Vallimaa kinnistu kogupindala on 33,6 ha ja kinnistu sihtotstarve on Maa-ameti kaardirakenduse (2016) alusel 100% maatulundusmaa. Kinnistu on valdavas mahus looduslik ja kaetud metsaga, vaid Kuressaare – Sääre maantee (77) ääres paiknevad eluhooned koos aiamaaga.

**Natura alad, mida võidakse mõjutada** – Kura kurgu linnuala (Natura 2000 ala; EE0040434) – vt ka joonist L1.1. Planeeringuala paiknemist Kura kurgu linnuala suhtes on kujutatud joonisel L1.2.



**Joonis L1.1.** Kura kurgu linnuala (allikas: Keskkonnaregister, 2016).



**Joonis L1.2.** Planeeringuala ja planeeringuettepaneku paiknemine Kura kurgu linnuala suhtes (allikas: Maa-amet, 2016).

**Kura kurgu linnuala (RAH0000132, EE0040434)** – maismaa pindala on 2266,6 ha ja veeosa pindala 191 712,6 ha ning kogupindala on 193 979,2 ha. Linnuala kaitse-eesmärk on nõukogu direktiivi 92/43/EMÜ II lisas nimetatud liikide alk (Alca torda), soopart e pahlsaba-part (Anas acuta), luitsnökk-part (Anas clypeata), piilpart (Anas crecca), viupart (Anas penelope), sinikael-part (Anas platyrhynchos), rääkspart (Anas strepera), hallhani e roohani (Anser anser), hallhaigur (Ardea cinerea), kivirullija (Arenaria interpres), merivart (Aythya marila), mustlagle (Branta bernicla), valgepõsk-lagle (Branta leucopsis), sõtkas (Bucephala clangula), niidurisla e rüdi e niidurüdi (Calidris alpina schinzii), suurrüdi e rüdi e suurrisla (Calidris canutus), väikerüdi e rüdi e väikerisla (Calidris minuta), krüüsel (Cephus grylle), liivatüll (Charadrius hiaticula), aul (Clangula hyemalis), väikeluik (Cygnus columbianus bewickii), kühmnokk-luik (Cygnus olor), punakurk-kaur (Gavia stellata), merikotkas (Haliaeetus albicilla), tõmmukajakas (Larus fuscus), vöötsaba-vigle (Limosa lapponica), tõmmuvaeras (Melanitta fusca), väikekoskel (Mergus albellus), jääkoskel (Mergus merganser), rohukoskel (Mergus serrator), kormoran e karbas (Phalacrocorax carbo), plüü (Pluvialis squatarola), sarvikpütt (Podiceps auritus), tuttpütt (Podiceps cristatus), naaskelnokk (Recurvirostra avosetta), hahk (Somateria mollissima), räusktiir e räusk (Sterna caspia) ja tumetilder (Tringa erythropus); kaitse.

## **2. Kas projekt või kava on ala kaitsekorraldusega otseselt seotud või selleks vajalik**

Hinnatav kava ei ole kaitsekorraldusega otseselt seotud. Tuginedes Natura 2000 andmevormi (<http://natura2000.eea.europa.eu>, 2016) suunistele.

## **3. Kavandatava tegevuse mõju prognoosimine Natura-alale**

Natura 2000 alade juures on oluline ala terviklikkuse säilitamine. Ala terviklikkuse ehk sidususe all mõistetakse eelkõige ala ökoloogiliste funktsioonide (liigisiseste ja -vaheliste suhete, toiduahela jt funktsioonide) toimimist viisil, mis tagab pikas perspektiivis liigi isendite piisava arvukuse neile sobivates elupaikades ning elupaigatüüpide normaalse suhtsessiooni, vastupidamise välistele mõjudele ja jätkuva uuenemise. Loodusliku elupaigatüübi seisund loetakse soodsaks, kui selle looduslik levila ja alad, mida elupaik oma levilapiires hõlmab, on muutumatu suurusega või laienemas ja selle pikaajaliseks püsimiseks vajalik eriomane struktuur ja funktsioonid toimivad ning tõenäoliselt toimivad ka tulevikus ning elupaigale tüüpiliste liikide seisund on soodus.

Planeeritava tegevuse realiseerumine ei põhjusta Kura kurgu linnuala terviklikkuse vähenemist võttes siinjuures arvesse planeeringuala asukohta linnuala suhtes (vt ka joonis L1.2), tegevuse realiseerimiseks vajaliku ala suurust ja tegevuse iseloomu (sh asjaolu, et tegemist on väikesemahulise ehitustegevusega (10 kämpingumaja ja administratiivhoone), mille kasutusaegne aktiivsus on sesoone (jäab peamiselt suvekuudesse) ja kasutajate arv suhteliselt väike). Vallimaa kinnistul säiliva merelähedasele rohumaale võib kavandatav tegevus avaldada pikemas perspektiivis teatavat soodsat mõju, kuna ala atraktiivsuse tõstmiseks on vajalik perioodiline niitmine (väheneb võsastumine), mis tähendab, et antud aspektil võib olla mitmekesisema maastiku säilitamise läbi ka positiivne mõju linnualale.

**Tabel L1.1. Loodusdirektiivi I lisas nimetatud kaitstavad elupaigatüübid (\*- tähistab esmatähtsat elupaigatüüpi).**

Nr	Elupaigatüübi nimetus (kood)	Asukoht	Potentsiaalsed ohutegurid <sup>1</sup>	Võimalik mõju seoses kavandatud tegevusega
1	Karid (1170)	Karid on antud piirkonnas levinud peamiselt Läänemere avaosa vetes, Sõrve sääre lääneosas.	Ehitustegevus, süvendamine, kaadamine	Seosed kavandatava tegevusega puuduvad sh arvestades tegevuse iseloomu ja asukohta.
			Õlireostus laevadelt	Seosed kavandatava tegevusega puuduvad
2	Üheaastase taimestikuga esmased rannavallid (1210)	EELIS-e andmetel asub lähim elupaigatüüp Sõrve sääre edelaosas. Kaitsekorralduskava kohaselt 2014. aastal elupaigatüüpi alal ei registreeritud.	Elupaika mõjutavad eelkõige looduslikud tegurid.	Seosed kavandatava tegevusega puuduvad
3	Rannaniidud (1630*)	EELIS-e andmetel asub lähim rannaniit planeeringuala st ca 1,3 km kaugusel	Rannaniidu roostumine ja võsastumine hoolduse puudumisel, liiga madal hoolduskoormus	Seosed kavandatava tegevusega puuduvad
4	Väikesaared ja laiud (1620)	Kura kurgu linnu- ja hoiualale jääb mitmeid väikesaari ja laide, kuid planeeringuala lähistel antud elupaigad puuduvad.	Ohutegureid pole nimetatud	Seosed kavandatava tegevusega puuduvad

Nr	Elupaigat üübi nimetus (kood)	Asukoht	Potentsiaalsed ohutegurid <sup>1</sup>	Võimalik mõju seoses kavandatud tegevusega
5	Püsi-taimestug a liivarannad (1640)	EELIS-e andmetel jääb lähim elupaigatüüp Sõrve sääre edelaosasse	Olulised elupaika mõjutavad tegurid puuduvad.	Seosed kavandatava tegevusega puuduvad
6	Hallid luited (kinnistunud rannaluited) (2130*)	EELIS-e andmetel jäävad elupaigatüübid Sõrve sääre põhja ja edelaosasse.	Luidetele võib mõju avaldada tallamine.	Seosed kavandatava tegevusega puuduvad sh arvestades ka tegevuse asukohta
7	Sini-helmika-kooslused (6410)	EELIS-e andmetele jäävad lähimad elupaigatüübid planeeringuala st ca 1,8 – 2,1 km kaugusele	Niitude kinni kasvamine ja võsastumine hoolduse puudumisel.	Seosed kavandatava tegevusega puuduvad
			Metsaistutusest jäänud sügavad vaod.	Seosed kavandatava tegevusega puuduvad

1 – potentsiaalsed ohutegurid võetud Vesitükimaa laidude, Vesitükimaa hoiuala ja Kura kurgu hoiuala kaitsekorralduskava 2016-2025 eelnõust

**Tabel L1.2.** Loodusdirektiivi II lisas nimetatud liigid, kelle isendite elupaiku kaitstakse ja kelle elupaiku võidakse Palakmäe looduslalal mõjutada.

Nr	Liik	Kategooria	Asukoht/elupaik	Võimalik mõju
1	Alk (Alcatorda)	II	EELIS-e andmetel ühtegi elupaika tegevuse mõjupiirkonda ei jää.	Arvestades kavandatava tegevuse olemust ja kaugust nimetatud liigi elupaigast, siis ebasoodsad mõjud puuduvad.
2	Sooparte pahlsaba-part (Anas acuta)	II	EELIS-e andmetel ühtegi elupaika tegevuse mõjupiirkonda ei jää.	Arvestades kavandatava tegevuse olemust ja kaugust nimetatud liigi elupaigast, siis ebasoodsad mõjud puuduvad.
3	Luitsnokka-part (Anas clypeata)	-	Elupaigana eelistab rannaniitude ja jõeluhude tihedama rohukasvuga alasid. Pesitsusajal on ta seotud kaldavööndi tarnastikuga ja madalaveeliste kalda-aladega.	Ohustavaks teguriks on veekogude saastumine, märgalade võsastumine ja roostumine, häirimine rändeagestes peatuspaikades ja pesitsuspaikades. Häirimise osas on nii rajamisaegsed kui kasutamisaegsed mõjud väheses ulatuses võimalikud, kuid ebatõenäolised. Pigem võib eeldada, et rannaala korrashoid võimaldab seniseid potentsiaalseid pesitsuspaiku säilitada. Siiski võiks pesitsusajal (st mai keskpaigast kuni juuli lõpuni) rannaäärse niitmist vältida.

Nr	Liik	Kategooria	Asukoht/elupaik	Võimalik mõju
4	Piilpart (Anas crecca)	-	Elupaigana eelistab madalaid kinnikasvavaid siseveekogusi, sageli laukaid ja rabajärv.	Sobivad elupaiku planeeringuala mõjupiirkonnas ei esine.
5	Viupart (Anas penelope)	-	Pesitseb peamiselt taigavööndi järvedel ja soodes, tundrajärvikutel, Eestis ka rannaniitudel ja saartel. Jää tekkides lendab lõunapoolsetele merelahtedele, järvedele ja veehoidlatele.	Viuparti ohustab veekogude saastumine. Planeeringuga kavandatav tegevus negatiivset mõju ei avalda.
6	Sinikael-part (Anas platyrhynchos)	-	Elutseb igasugustel veekogudel. Pesitseb meie väikesaartel ja rannikul, samuti järvedel, jõgedel, tiikidel, karjääriveekogudel, rabajärvedel jm, sõltumata sellest, kas veekogu asub asulas või on suurte metsamassiividega isoleeritud. Samuti metsaservadel, linnaparkides.	Sinikael-parti ohustab eelkõige veekogude reostumine. Planeeringuga kavandatav tegevus negatiivset mõju ei avalda.
7	Rääkspart (Anas strepera)	-	Rääkspart asustab väikesaarte rohust osa, kivised-klibused taimestumata rahutalle ei sobi. Samuti pesitseb ta rannaniitudel, rannikulõugastel ja sisemaa järvedel. Meelsasti seab lind oma pesa naerukajaka- või tiirukoloonia serva.	Ohuks on eelkõige röövlus (st röövlinnud ja kiskjad). Arvestades planeeritava tegevuse mõjude ulatust ja rääkspardi võimalikke elupaiku, siis eeldatavalt olulist negatiivset mõju pole ette näha.
8	Hallhani e roohani (Anser anser)	-	EELIS-e andmetel ühtegi elupaika tegevuse mõjupiirkonda ei jää.	Arvestades kavandatava tegevuse olemust ja kaugust nimetatud liigi elupaigast, siis ebasoodsad mõjud puuduvad.



Nr	Liik	Kate- gooria	Asukoht/elupaik	Võimalik mõju
9	Hallhaigur (Ardea cinerea)	-	EELIS-e andmetel ühtegi elupaika tegevuse mõjupiirkonda ei jää.	Arvestades kavandatava tegevuse olemust ja kaugust nimetatud liigi elupaigast, siis ebasoodsad mõjud puuduvad.
10	Kivirullija (Arenaria interpres)	II	EELIS-e andmetel ühtegi elupaika tegevuse mõjupiirkonda ei jää.	Arvestades kavandatava tegevuse olemust ja kaugust nimetatud liigi elupaigast, siis ebasoodsad mõjud puuduvad.
11	Merivart (Aythya marila)	II	EELIS-e andmetel ühtegi elupaika tegevuse mõjupiirkonda ei jää.	Arvestades kavandatava tegevuse olemust ja kaugust nimetatud liigi elupaigast, siis ebasoodsad mõjud puuduvad.
12	Mustlagle (Branta bernicla)	-	Pesitseb arktilistel saartel ja rannikutel, eelistades madalat tasast tundrat mereranna ligidal. Eestis ei pesitse, rannikul harilik läbirändaja.	Ebasoodsad mõjud puuduvad.
13	Valgepõsk- lagle (Branta leucopsis)	III	EELIS-e andmetel ühtegi elupaika tegevuse mõjupiirkonda ei jää.	Arvestades kavandatava tegevuse olemust ja kaugust nimetatud liigi elupaigast, siis ebasoodsad mõjud puuduvad.
14	Sõtkas (Bucephala clangula)	-	EELIS-e andmetel ühtegi elupaika tegevuse mõjupiirkonda ei jää.	Arvestades kavandatava tegevuse olemust ja kaugust nimetatud liigi elupaigast, siis ebasoodsad mõjud puuduvad.
15	Niidurisla e rüdi e niidurüdi (Calidris alpina schinzii)	I	EELIS-e andmetel ühtegi elupaika tegevuse mõjupiirkonda ei jää.	Arvestades kavandatava tegevuse olemust ja kaugust nimetatud liigi elupaigast, siis ebasoodsad mõjud puuduvad.
16	Suurrüdi e rüdi e suurrisla (Calidris canutus)	-	Pesitseb arktilistel rannikutel. Eestis läbirändaja.	Ebasoodsad mõjud puuduvad.
17	Väikerüdi e rüdi e väikerisla (Calidris minuta)	-	Pesitseb tundras ja arktilistel rannanõmmedel. Peatub lauskjatel mudarandadel ja liivaleededel. Eestis läbirändaja.	Ebasoodsad mõjud puuduvad.

Nr	Liik	Kategooria	Asukoht/elupaik	Võimalik mõju
18	Krüüsel (Cephus grylle)	-	Elavad mere ääres olevatel kivistel kaldajärsakutel ja -pankadel. Eesti tingimustes pesitsevad kaljustel ja kivistel randadel ning laidudel (Loode-Eestis)	Liigile sobivad elupaigad planeeringualal puuduvad.
19	Liivatüll (Charadrius hiaticula)	III	EELIS-e andmetel ühtegi elupaika tegevuse mõjupiirkonda ei jää.	Arvestades kavandatava tegevuse olemust ja kaugust nimetatud liigi elupaigast, siis ebasoodsad mõjud puuduvad.
20	Aul (Clangula hyemalis)	-	Auli tegutsemispaigaks on avameri. Rändel ilmub ta ka järvedele ja jõgedele, teinekord ka rabalaugastele. Aul on Eestis läbirändaja, talvituja.	Ebasoodsad mõjud puuduvad.
21	Väikeluik (Cygnus columbianus bewickii)	II	EELIS-e andmetel ühtegi elupaika tegevuse mõjupiirkonda ei jää.	Arvestades kavandatava tegevuse olemust ja kaugust nimetatud liigi elupaigast, siis ebasoodsad mõjud puuduvad.
22	Kühmnokk-luik (Cygnus olor)	-	Eelistab taimestikurikkaid merelahtesid ja rannikujärvi, teinekord ka lagedaid meresaari.	Inimene ohustab kühnokk-luuke eelkõige veekogude saastamisega. Planeeringuga kavandatav tegevus liigile negatiivset mõju ei avalda.
23	Punakurk-kaur (Gavia stellata)	III	Suvilind, läbirändaja, talvituja. Eestis haudelinnuna üliharuldane, avamerel harilik läbirändaja.	Ebasoodsad mõjud puuduvad.

Nr	Liik	Kategooria	Asukoht/elupaik	Võimalik mõju
24	Merikotkas (Haliaeetus albicilla)	I	Merikotka pesapuu jääb kavandatavatest kämpingumajadest üle 280 m kaugusele Vallimaa kinnistu piiridest välja. Siiski ulatub merikotka püsielupaiga sihtkaitsevöönd ka Vallimaa kinnistule (kämpingumajadest minimaalselt 100 m kaugusele).	Lähim I kaitsekategooria loomaliigi – merikotka pesapuu jääb kavandatavatest kämpingumajadest üle 400 m kaugusele Vallimaa kinnistu piiridest välja. Siiski ulatub merikotka püsielupaiga sihtkaitsevöönd ka Vallimaa kinnistule. Nimetatud sihtkaitsevööndis on inimeste liikumine keelatud 15. veebruarist 31. juulini. Merikotkas on väga tundlik pesitsusaegse häirimise suhtes ja võib kurna hüljata ühekordse häirimise tulemusena (Merikotka (Haliaeetus albicilla) kaitse tegevuskava, 2013). Pesitsusaegne enimtundlik periood jääb ajavahemikku 15. veebruarist 15. juunini. Nimetatud periood jääb valdavas mahus peamisest turismihooajast välja ehk kavandatava tegevuse ellu viimise järgne võimalik häirimise risk on väike. Kuna merikotkas on tundlik kuni 500 m kaugusel toimuvate metsatöödega seotud müra osas (Merikotka (Haliaeetus albicilla) kaitse tegevuskava, 2013), siis tuleb kämpingukompleksi juurdepääsutee rajamise käigus raietöid vältida ajavahemikus 15. veebruarist 31. juulini. Vastavalt lisas 3 toodud eksperthinnangule on ülejäänud ehitusaegsed ja kasutusaegsed võimalikud negatiivsed mõjud merikotka pesitsuspaigale minimeeritud, kui kämpingukompleks rajatakse pesapaigast vähemalt 400 m kaugusele. Kuna joonisel 1.2 toodud lahenduses on seda asjaolu arvesse võetud, siis oluline negatiivne mõju merikotka pesitsuspaigale puudub.
25	Tõmmukajakas (Larus fuscus)	II	EELIS-e andmetel ühtegi elupaika tegevuse mõjupiirkonda ei jää.	Arvestades kavandatava tegevuse olemust ja kaugust nimetatud liigi elupaigast, siis ebasoodsad mõjud puuduvad.
26	Vöötsaba-vigle (Limosa lapponica)	III	Pesitseb tundras ja taigavööndi põhjapoolsematel rabadel. Läbirändel peatub rannikul. Eestis ei pesitse, läbirändajana väikese arvuline.	Ebasoodsad mõjud puuduvad.
27	Tõmmuvaeras (Melanitta fusca)	III	EELIS-e andmetel ühtegi elupaika tegevuse mõjupiirkonda ei jää.	Arvestades kavandatava tegevuse olemust ja kaugust nimetatud liigi elupaigast, siis ebasoodsad mõjud puuduvad.

Nr	Liik	Kategooria	Asukoht/elupaik	Võimalik mõju
28	Väikekoskel (Mergus albellus)	II	EELIS-e andmetel ühtegi elupaika tegevuse mõjupiirkonda ei jää.	Arvestades kavandatava tegevuse olemust ja kaugust nimetatud liigi elupaigast, siis ebasoodsad mõjud puuduvad.
29	Jääkoskel (Mergus merganser)	-	Asustab Eestis merelahtede kiviseid neemesid, väikesaari, jõgesid ja järvi. Kõige tihedamalt leidub rannikualadel, nii mandril kui ka saartel. Seejuures pole nad koondunud kitsalt rannajoonele, vaid mitmekümne kilomeetri laiusele alale mere lähistel.	Ohustab peamiselt veekogude saastumine ning häirimine sulgimis- ja rändepeatuspaikades. Planeeringuga kavandatav tegevus liigile eeldatavalt olulist negatiivset mõju ei avalda.
30	Rohukoskel (Mergus serrator)	-	Enamasti väikesaarte asunik, vähesel määral pesitseb neid ka mandri rannikul neemedel ja lõugaste ääres.	Liigile sobivad elupaigad planeeringualal puuduvad.
31	Kormoran e karbas (Phalacrocorax carbo)	-	Pesitseb Eestis kolooniatena nii rannikumere kui ka sisemaa järvede laidudel ja saartel või järvekalda vahetus läheduses.	Liigile sobivad elupaigad planeeringualal puuduvad.
32	Plüü (Pluvialis squatarola)	-	Eestis võib kohata peamiselt rannikul. Läbirändaja.	Ebasoodsad mõjud puuduvad.
33	Sarvikpütt (Podiceps auritus)	II	EELIS-e andmetel ühtegi elupaika tegevuse mõjupiirkonda ei jää.	Arvestades kavandatava tegevuse olemust ja kaugust nimetatud liigi elupaigast, siis ebasoodsad mõjud puuduvad.
34	Tuttpütt (Podiceps cristatus)	-	Asustab järvi ja lahtesid ning pesitseb ka meresaarte kaldavööndis. Järvedest eelistab suuremaid keskmise toitainete- ja taimestikurikkusega keset kultuurmaastikku olevaid järvi.	Ohustab otsene häirimine ja pesapaikade kahjustamine inimese poolt. Planeeringuga kavandatav tegevus liigile eeldatavalt olulist negatiivset mõju ei avalda.

Nr	Liik	Kate- gooria	Asukoht/elupaik	Võimalik mõju
35	Naaskelnokk (Recurvirostra avosetta)	II	EELIS-e andmetel ühtegi elupaika tegevuse mõjupiirkonda ei jää.	Arvestades kavandatava tegevuse olemust ja kaugust nimetatud liigi elupaigast, siis ebasoodsad mõjud puuduvad.
36	Hahk (Somateria mollissima)	-	Asustab põhiliselt väikeseid rannast kaugemal olevaid ja kivisemaid meresaari.	Liigile sobivad elupaigad planeeringualal puuduvad.
37	Räuskiir e räusk (Sterna caspia)	II	EELIS-e andmetel ühtegi elupaika tegevuse mõjupiirkonda ei jää.	Arvestades kavandatava tegevuse olemust ja kaugust nimetatud liigi elupaigast, siis ebasoodsad mõjud puuduvad.
38	Tumetilder (Tringa erythropus)	-	Eestis väikesearuuline läbirändaja ja haruldane mittepesitsev suvilind.	Ebasoodsad mõjud puuduvad.

#### 4. Natura 2000 alade eelhindamise kokkuvõte

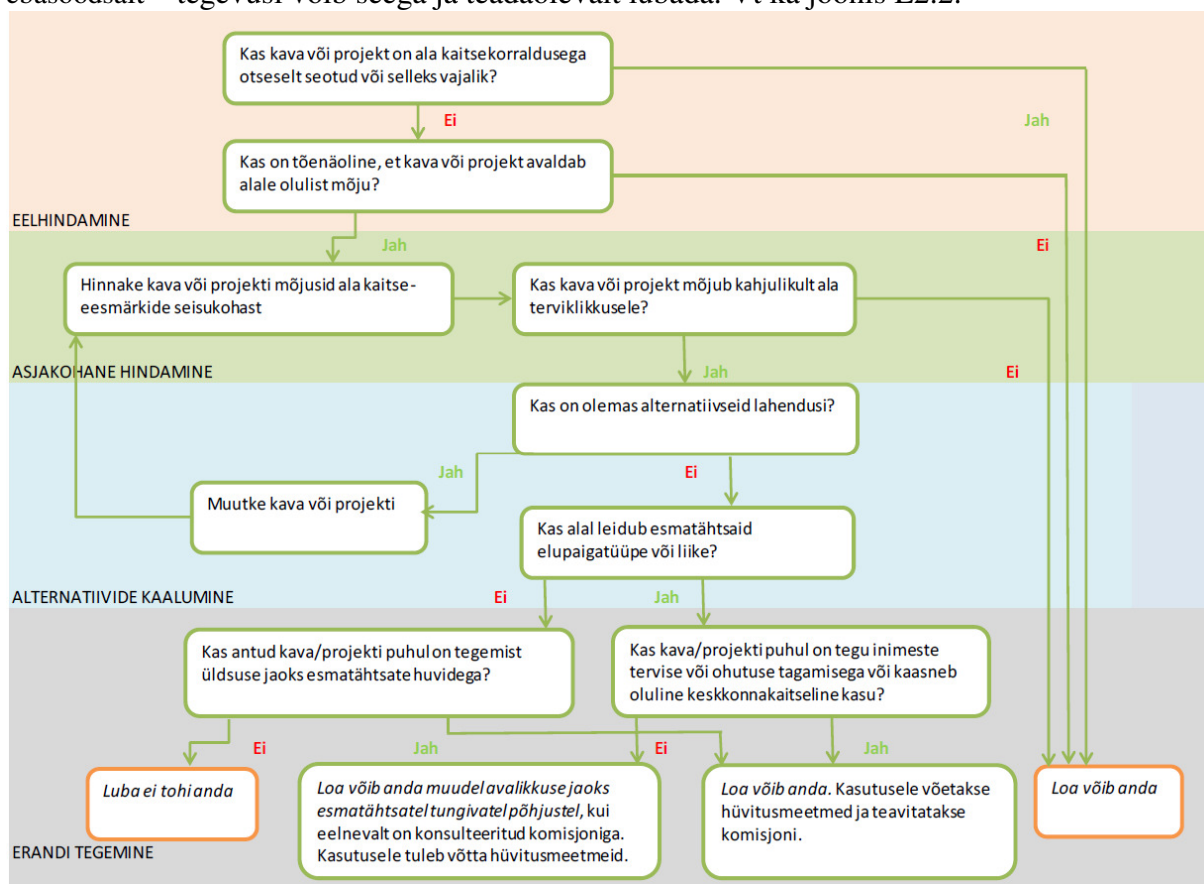
Dokumendist „Juhised loodusdirektiivi artikli 6 lõigete 3 ja 4 rakendamiseks Eestis“ (Säästva Eesti Instituut SA, 2006) nähtub, et:

- Liigi soodne seisund – kui asurkonna arvukus näitab, et liik säilib kaugemas tulevikus oma looduslike elupaikade elujõulise koostisosana, kui liigi looduslik levila ei kahane ning liigi asurkondade pikaajaliseks säilimiseks on praegu ja tõenäoliselt ka edaspidi olemas piisavalt suur elupaik.
- Elupaiga soodne seisund – looduslik levila ja alad, mida elupaik oma leviala piires hõlmab, on muutumatu suurusega või laienemas ning selle pikaajaliseks püsimiseks vajalik eriomane struktuur ja funktsioonid toimivad ning tõenäoliselt toimuvad ka prognoosimisulatusse jäävas tulevikus ja elupaigale tüüpiliste liikide seisund on soodus.
- Ala terviklikkus – on osa ala kaitse-eesmärkide mõistest ehk ala kaitse-eesmärgid on saavutatud siis, kui ala on terviklik ja vastupidi. Terviklikkuse all mõeldakse eelkõige ala ökoloogiliste funktsioonide (liigisiseste ja vaheliste suhete, toiduahela, jt funktsioonide) toimimist viisil, mis tagab pikas perspektiivis liigi isendite piisava arvukuse neile sobivates elupaikades ning elupaigatüüpide normaalse suksessiooni, vastupidamine välistele mõjudele ja jätkuva uuenemise ning taoline ala vajab minimaalset inimesepoolset abi väljastpoolt seda süsteemi.
- Kaitse-eesmärgid – määravad ära loodusdirektiivi lisa I elupaigatüübid ja lisa II liigid, kelle kaitseks ala on määratud. Eestis on ala kaitse-eesmärgid määratud Vabariigi Valitsuse määrustega kaitse-eeskirjades või hoiualasid puudutavates määrustes ja kaitsekorralduskavades.

#### Kas:

- Liikide soodsat seisundit mõjutatakse oluliselt – **ei**.
- Elupaiga soodsat seisundit mõjutatakse oluliselt – **ei**.
- Alade terviklikkust ja kaitse-eesmärke mõjutatakse oluliselt – **ei**.

**Ala terviklikkust, elupaiga soodsat seisundit ja kaitse-eesmärke ei mõjutata oluliselt ebasoodsalt – tegevusi võib seega ja teadaolevalt lubada. Vt ka joonis L2.2.**



**Joonis L2.2.** Natura 2000 alasad mõjutavate kavade või projektide kaalumise skeem (allikas: Aunapuu ja Kutsar, 2013).

**Lisa 2.** Salme vallas Ansekülas asuva Vallimaa kinnistu (72101:002:0302) detailplaneeringu algatamine.



**Saare maakond**  
**SALME VALLAVALITSUS**  
**KORRALDUS**

Salme

25.04.2016 nr 2-3/59-1

**Detailplaneeringu algatamine**

Evelin Põld, isikukood 48112250037, on esitanud taotluse detailplaneeringu algatamiseks Salme vallas Ansekülas Vallimaa kinnistul (katastriüksuse tunnus 72101:002:0302), suurus 33,6 ha. Planeeringuala suurus on ca 6 ha. Detailplaneeringu eesmärgiks on kämpingukompleksi rajamine, maa sihtotstarbe osaline muutmine, juurdepääsutee planeerimine Kuressaare-Sääre maanteelt 77, chitusala, haljastuse, välisvalgustuse ja tehnoarajatiste planeerimine. Vajadusel ja võimalusel teha ettepanek ehituskeeluvööndi vähendamiseks 110 meetrile. Detailplaneeringu algatamise taotlusele on lisatud OÜ Alkranel poolt koostatud Vallimaa kinnistu ehituskeeluvööndi vähendamise eksperthinnang. Lähtudes planeerimisseaduse § 128 lg 1, 5, 6, 7 ja 8 ning § 131 lg 2 ja keskkonnamõju hindamise ja keskkonnajuhtimissüsteemi seaduse § 33 lg 4, 5 ja 6

**Salme Vallavalitsus**

**a n n a b k o r r a l d u s e:**

1. Algatada Salme vallas Ansekülas Vallimaa kinnistu, katastriüksuse tunnus 72101:002:0302, detailplaneering ja väljastada detailplaneeringu lähteülesanne.
2. Enne keskkonnamõju strateegilise hindamise vajalikkuse üle otsustamist küsida Keskkonnaameti seisukohta.
3. Sõlmida haldusleping detailplaneeringust huvitatud isikuga detailplaneeringute kohaste rajatiste väljaehitamiseks.
4. Korraldus jõustub teatavastegemisest.
5. Käesolevat korraldust on võimalik vaidlustada halduskohtumenetluse seadustiku § 9 lg 1 alusel 30 päeva jooksul korralduse teatavastegemise päevast alates.

Kalmer Poopuu  
vallavanem

Eve Kiil  
vallasekretär

**Lisa 3.** Eksperthinnang Anseküla merikotka püsielupaigale.