



*Saaremaa, Torgu vald  
Lääre tipu piirkonna  
detailplaneeringu 1. etapp*

Tellijä:  
PAKK OÜ  
Kuressaare, Tallinna tn. 27  
Tel. 8 245 33 884

**Koostanud: arhitekt Tiina Tuulik**  
DIA arhitektuur OÜ  
Rahukohtu 1, Tallinn, EE0001  
Tel. 6 44 64 64  
Fax 6 31 33 58  
Projekteerimisliitsents N° 4122  
Restaureerimisliitsents N° 120/96K

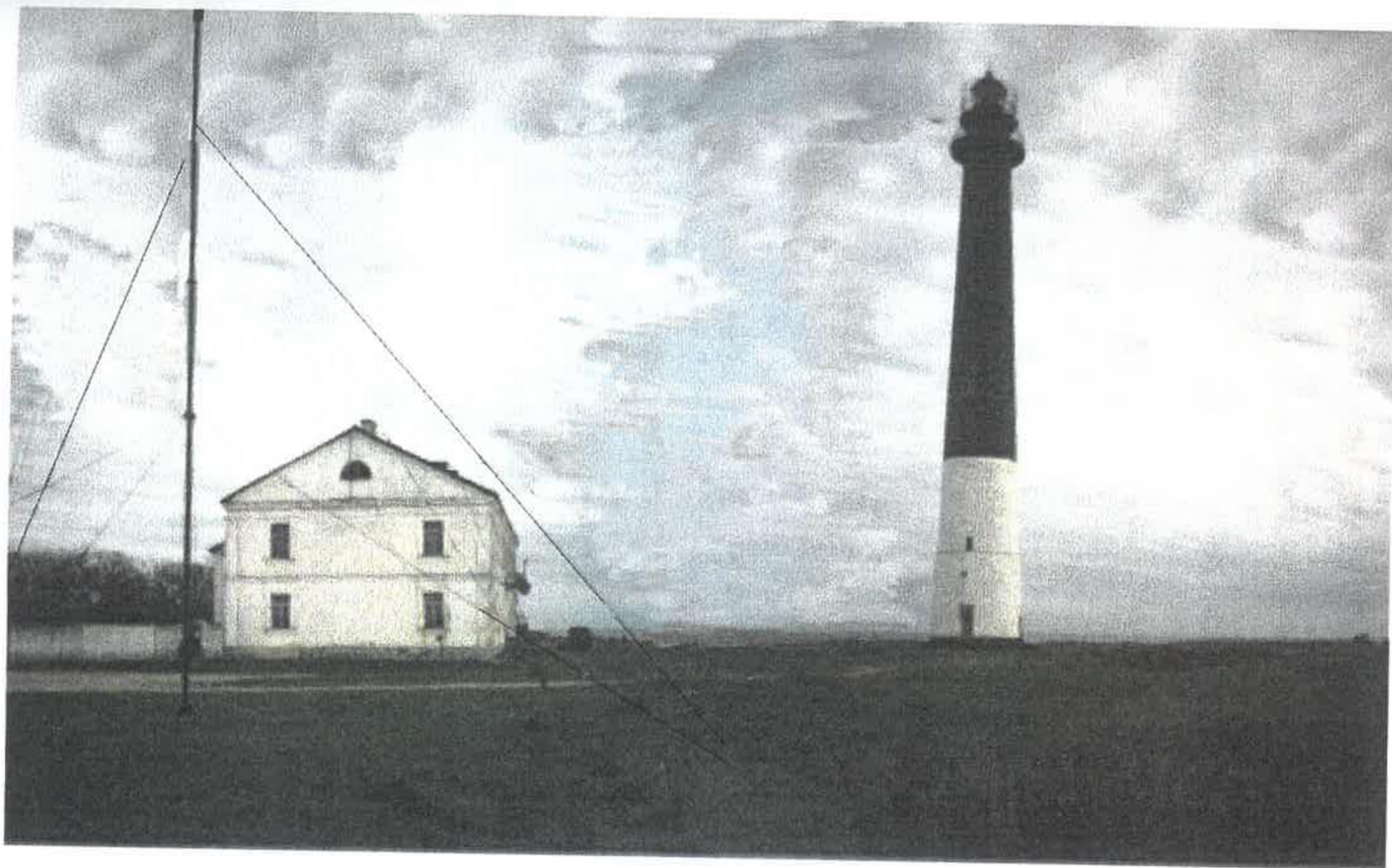
## Sisukord

### A. SELETUSKIRI

1. Üldosa
2. Ajalooline taust ja lähteolukord
  - 2.1 Ajalooline taust
  - 2.2 Lähteolukord
3. Planeeritava ala asukoht ja olemasolevad tingimused
  - 3.1 Planeeritava ala asukoht
  - 3.2 Looduslikud tingimused
  - 3.3 Geoloogilised tingimused
4. Arhitektuur-planeerimislahendus
  - 4.1 Üldlahendus
  - 4.2 Maakasutus
  - 4.3 Funktsionaalne tsoneerimine ja hoonestus
  - 4.4 Keskkonnahoid
  - 4.5 Haljastus ja heakorrastus
  - 4.6 Teede võrk ja liikluskorraldus
  - 4.7 Insener-tehniline varustus
  - 4.8 Tehnilised näitajad
5. Lisad
6. Kasutatud kirjandus

### B. GRAAFILINE OSA

- |  |             |
|--|-------------|
| 1. Situatsiooniskeem                               | M 1: 10 000 |
| 2. Tugiplaan                                       | M 1: 1 000  |
| 3. Krundijaotusplaan                               | M 1: 500    |
| 4. Liiklusskeem koos heakorrastuse ja haljastusega | M 1: 500    |



*Vaade majale ja Sääre majakale. 1*

## A.SELETUSKIRI

### 1. ÜLDOSA

Käesolev töö nr.6-0898 "Saaremaa Torgu valla Sääre tipu piirkonna detailplaneeringu I etapp" on koostatud vastavalt lähteülesandele.

Detailplaneering on algatatud Torgu vallavalitsuse korraldusega 19.09 1997.a. nr.108.

Planeeritava maa-ala suurus on 4.9 ha, mis hõlmab looduslikult kaunist poolsaare tippu koos seal paikneva vähese hoonestusega.

Detailplaneeringu koostamise eesmärk on:

- teha ettepanekuid Sääre tipus turismimajanduse arendamiseks
- muuta maa-ala keskkonnasäästlikumaks.

### 2. AJALOOLINE TAUST JA LÄHTEOLUKORD

#### 2.1 Ajalooline taust

Sörve poolsaart on esimest korda kroonikates mainitud 1234 (Sworve).

13. saj. moodustus seal Jämaja ja 15. või 16. saj. Anseküla khk.

M.Körberi algatusel korraldati 1863 Massu nõmmel Sörve laulupüha.

I maailmasõja eel rajati poolsaare lõunatippu suurtükipatarei, mis osales Irbeni operatsioonides .

II maailmasõja päevil toimus Sörve poolsaarel äge lahingutegevus september-oktoober 1941 ja oktoober-november 1944.

#### Sääre majakas

Eesti ala vanuselt teise tuletorni püstitasid rootslase 1646.a. Sörve poolsaare tippu Säärele. Kaua see seal püsis, pole teada, igal juhul ehitati Sääre tuletorni järglasena 1770.a. samale kohale massiivne kivist neljatahusline torn, mis hävis 1944.a. Praegune sihvaks raudbetootorn ehitati 1957-60, tule kõrgus 54,5 m ü.m.

## 2.2 Lähteolukord

Varem ei ole Sääre tipu kohta arvestamisele kuuluvaid projekte koostatud.

Planeeritav maa-ala kuulub Vesitükimaa laidude maastikukaitseala piiranguvööndisse P2 (Paagi piiranguvöönd). Vt. Keskkonnaekspertiis Vesitükimaa laidude maastikukaitseala kaitse-eeskiri. Tartu 1998.

Maa-ala idaküljel asub endine kinnistu nr.5592, suurusega 9,583 ha, mis kuulus 1939.a. Torgu valla maaüksuste nimekirja alusel Veeteede Talitusele. Taotlust selle maaüksuse tagastamiseks ei ole.

Sääre tipus paiknevatele Eesti Veeteede Ametile kuuluvatele rajatistele on Torgu valla korraldusega (28.05.1998.a. nr.109) kinnitatud teenindusmaad:

-Sääre majakas	225 m <sup>2</sup>
-tehniline hoone	150 m <sup>2</sup> .

## 3. PLANEERITAVA ALA ASUKOHT JA OLEMASOLEVAD TINGIMUSED

### 3.1 Planeeritava ala asukoht

Sõrve on Saaremaast edelasse ulatuv poolsaar, pikkus 32 km, suurim laius 10 km. Saaremaaga ühendab poolsaart Sõrve maakael (laius 2 km), kus Salme jõgi tähistab umbes 2000 aastat tagasi kadunud väina asukohta. Tegelikuses oligi Sõrvemaa kaugel minevikus omaette saar. Maapinna reeglipärase tõusu tõttu ühines Sõrve saar Saaremaaga umbes meie ajaarvamise alguses.

*Kui Suure Tõllu põline vaenlane Vanapagan nägi vägilast pärast vaelaste maalt väljaajamist Sõrves Viieristi mägedel puhkamas, arvas ta paraja aja olevat vihamehest lahti saada. Ta võttis nõuks Sõrvemaa koos Suur Tõlluga muust Saaremaast eraldada ja merre lükata. Poolsaare kitsamasse kohta vedaski Vanapoiss jalakannaga sügava vao ühest rannast teise ja pani väikesele Sõrvemaale rinna taha. Üks mees aga äratas Tõllu õigel ajal üles ja viimane saatis mesilased Vanatühjale kallale. Sõrve jäigi Saaremaast eraldamata, aga Vanapagana kannajäljest sai Salme jõgi.*

Poolsaare lõunatipus on Sõrve sääär ja selle jätkuna Irbeni väinas rida laide (Lombimaa, Vesitüki maa, Pitkasääre maa).

*Üks Suure Tõllu muistendeist seletab, et need laiud tekkinud vägilase poolt Vanapaganale järelevisatud rahnudest, kui Suur Tõll järjekordselt Sarvikut Sõrve Säärelt merre kihutas. Raskemad rahnud kukkusid lähemale, väiksemad lendasid kaugemale merre.*

Selgetel päikesepäevadel on üle Irbeni väina Säärelt näha Kuramaa metsade sakilist ladvajoont.

### 3.2 Looduslikud tingimused

Sõrve poolsaar hakkas merest kerkima rohkem kui 10 000 aastat tagasi. Hilisema maakerke tagajärjal on kujunenud paljude poolsaarte ja lahtedega rannajoon.

Poolsaare keskosas oleva Sõrve kõrgustiku (36,6 ü.m.) nõlvad on meri murrutanud järskudeks astanguteks (Koltsi kohal kuni 19 m).

Rannikul on luitestikke (Kargi, Kaunispäe, Viieristi), rannavalle ning madalaid panku (Kaugatuma ja Ohesaare, mõlemad LK):

Poolsaart katab suurelt osalt mets, pehme merelise kliima tõttu kasvavad seal ms. jugapuu, pooppuu, tuhkpihlakas ja luuderohi (kõik LK).

Saaremaa puhul iseloomustab D.Vaarandi (1965) nende alade iseloomukamaid jooni järgmiselt: *“Järsku oled lopsakate sarapuude võlvkäigus. Keerad läbi mulgu ja leiad end kenas pargis. Aas õitest või kannab sügisvaanet ädalalakka. Lagedal üksikud haralised tammed, piibelehed juurtel, põõsasõõrikud. Toetudes lehestikuga otse vastu maad, tõuseb tohutu pärn ühtlase massina üle kõikide latvade nagu katedraal õite ja mesilaste pühapaistes. Taamal küngas, künka otsas hall kivirahn ja iidvana metsõunapuu, samblased oksasagrid segi pihlavõsudega.*

*Kadakaväljad on omaette peatükk. Kadakad ja kivi, ja kõik, mis kasvab nende vahel, mis seal lõhnab, sädistab, hõljub, täkib jälgi kassikäpamurule või lumekoorikule. Kadakanõmme hommikud ja õhtud, värvid, aasta-ajad, tuuled ja taevas.”*

Vanema teadaoleva metsakultuurina mainitakse tuntud Sõrve kirjamehe pastor Martin Körberi algatusel 1860-ndail aastail adravagudesse külvamisega rajatud Anseküla männikut, mis pidi kaitsma postiteed tuiskliivade eest.

See vana kultuur raiuti maha põhiliselt 1944.a. sõjasündmustes.

### 3.3 Geoloogilised tingimused

Kaunis Sõrve poolsaar on omapärase geoloogilise ehitusega. Aluspõhja reljeefi poolest asuks siin nagu Lääne-Saaremaa kõrgustiku kummulipööratud jätk.

Mandrijää on kunagi suutnud maa sügavavaoliseks künda, siis katta ja matta paksu settekihi alla. Seda üllatavam on poolsaarelt leida esileküündivaid paenukke, mis on jäisele rünnakule suutnud vastu pidada.

Pinnakate on enamasti rähimoreen, klibu ning mere- ja tuiskliiv.

## 4. PLANEERIMISLAHENDUS

### 4.1 Üldlahendus

Planeerimislahenduse eesmärgiks on korrastada, taastada ja esile tuua Sääre tipu miljöö.

Käesolevas projektis on tehtud ettepanekud erinevate väikevormide paigutamiseks tuuletühja maastikkusse.

Külastaja saabub Sõrve poolt mööda kruusateed. Pargib auto või väljub bussist. Ümberringi on avarus. Parkimiskohtade ja murukamara kokkupuutepiirile on ehitatud püsipuidust 0.4 m kõrgune palisaad (Vt lisa). Sellel on võimalik jalga puhata. Edasi murule sõita sealt ei saa.

Viidad suunavad majaka juurde, einestama või käimlasse. Viimased on paigutatud diskreetselt tellisseina äärde pooppuude rea varju. Absorbendiga käimlad on keskkonnasõbralikud ja kasutajale mugavad.

Läbides sümboolse puitkonstruktsioonis värava, jõutakse jalakäigu piirkonda. Paremalt kätt antenni all pakutakse müügipaviljonidest suveniire. Antennid kuulusid N Liidu sõjaväele ja ei ole enam kasutuses, kuid oma elegantse joonega mõjuvad nad maastikus tehnokraatlike skulptuuridena.

Jalutades edasi möödutakse valgest hoonest. Ümber nurga pakutakse suupisteid ja keelekastet. Murupinnale on asetatud lauad. Sõrestik koos põõsastikuga varjab veidi tuule eest.

Viidad juhatavad majaka juurde või paadisillale.

Paadisild on püsipuidust (Vt.lisa), selle külge on kinnitatud paadid. Sillal on mõnus jalgu kõlgutada ja vaadata kaugele-kaugele, sinna silmapiiri poole.

Janu kustutamiseks või kätepesuks saab igaüks ise võtta külma karget vett taastatud kooguga kaevust.

Majaka juurde viib looklev rajake. Üles ronides ja seal ringi vaadetes tundub kõik hoopis teistmoodi. Elu maapinnal tundub kuidagi tühine, see mis seal kaugel taeva ja mere kokkupuutejoonel paistab tekitab arusaamatut nukrust.

Eemal mere ääres paistavad ajupuidust skulptuurid. Need rajatakse igal aastal uued. Niiviisi tekib uus traditsioon - suursündmus. Kutsutakse kohale kunstnikud, kes meeldivalt aega viites looduskaunis kohas kujundavad *landart*ilikke elemente avarasse välisruumi.

Lammutamisele kuulub vundament Tuletorni kinnistu põhjaküljel ja traataed tehnilisest hoonest läänes.

Teisaldada tuleks kütusehoidla, sest praegune asukoht riivab silma ning pole ohutu. Uue asukoha leidmisel tuleb lähtuda vastavast seadusandlusest.

Saaremaa Linnuklubi ettepanek säilitada poolsaare kõige lõunapoolsem ehitis, Nõukogude piirivalve dzott, kohaldades see linnuvaatluspaigaks on sobiv arvestades planeeringulist ja kontseptuaalset lähtenurka. Kahjuks jääb mainitud objekt käesoleva planeeringu piirest välja.

Ööbimispaikadena ornitoloogidele võiks kaaluda telkimisvõimaluste loomist lähipiirkonnas.

## 4.2 Maakasutus

Planeeritava maa-ala sihtotstarve on sotsiaalmaa - haljasmaa.

Sääre tipus paiknevatele Eesti Veeteede Ametile kuuluvatele rajatistele on Torgu valla korraldusega (28.05.1998.a. nr.109) kinnitatud teenindusmaad:

-Sääre majakas	225 m <sup>2</sup>
-tehniline hoone	150 m <sup>2</sup> .

Planeeritava maa-ala idaküljel paikneb endine Tuletorni nr.A-58 maatükk, kinnistu nr. 5592, suurusega 9,583 ha, mis 1939.a. maakasutuse nimekirja alusel kuulus Veeteede Talitusele.

### Maa-ala kasutusõiguse kitsendused.

- 1.Teeservituudid: sisaldab endas nii sõidutee- kui ka jalgte servituuti.
- 2.Liiniservituudid: sisaldab elektri- ja sideliine.
3. Kaitsevöönd: Ranna ulatus on 200m. Veekaitsevööndi ulatus on 20m. Kogu maa-alle laieneb ehituskeeluvöönd välja arvtud "Ranna ja kaldakaitseadusega" 3.ptk §9 lg 8 punkt 1.; 2.; 3.; 7.



### **4.3 Funktsionaalne tzoneerimine ja hoonestus**

Planeeritava maa-ala võib põhimõtteliselt jagada liiklus- ja jalakäiate piirkonnaks.

Liikluspiirkond hõlmab põhjapoole jäävat kruusateed ja parklakohti. Paadisild kuulub samamoodi liikluse juurde.

Jalakäijatele kuulub kogu üle jääanud maa-ala mis on seotud majaka, rannajoone ja ajupuidust skulptuuride aladega.

#### Hoonestus

Kogu planeeritav maa-ala kuulub ehituskeelu piirkonda.

Olemasolevad hooneid on soovitatav rekonstrueerida, et parandada nende väljanägemist.

### **4.4 Keskkonnahoid**

Planeeritaval maa-alal ei paikne ettevõtteid, mille funktsioneerimine eeldaks ohtu keskkonnale nii tugevatoimeliste mürkainete atmosfääri väljapaiskamise tõttu ega ka plahvatusohtu.

Sääre tipp kuulub Vesitükimaa laidude maastikukaitseala piiranguvööndisse P2 (Paagi piiranguvöönd) ning seega laiuvad maa-alale seadusega kehtestatud kitsendused.

Teisaldamisele kuuluv küttemahuti uus asukoht peaks olema esteetilisest vaatepunktist mitte silmariivav ja kooskõlas seadusega "Keskkonnakaitse normatiivid naftasaadustega seotud rajatistele".

### **4.5 Haljastus ja heakorrastus**

Planeeritavat ala iseloomustab avatus. Silmapiir on vaadeldav sellel maa-alal nii idast, lõunast kui läänest.

Siin-seal vedelevad betoon- ja rauddetailid peaks teisaldatama ja ladustama selleks ettenähtud kohas.

Prügikonteinerid ja prügikastid on ettenähtud olmeprügi kogumiseks ja peaks kindlasti olema pealt kaanega suletavad, et vältida prahi laialikandmist lindude või tuule poolt. Prügikastid võiksid olla puitsõrestikuga, sees vahetatav prügikott.

Murukamar vajab siirdamist, niiviisi luuakse ajapikku kaunis ja keskkonnasõbralik pinnakate.

Taimmaterjali valikul on lähtunud ekstreemsetest keskkonaatingimustest. Suhteliselt vähe on neid taimi, mis sobivad kasvama tuulisesse ja õhukese mullakamaraga piirkonda.

#### Soovitav taimmaterjal.

Puud:

Harilik türnpuu            *Rhamnus catharicus*            5 tk.  
Istikute vahe 5m

Põõsad:

Harilik tuhkpuu 'Scandinavicus'      *Cotoneaster integerrimus* 'Scandinavicus'  
Istutada malekorras, taimede vahe 1.0m

Thunbergi kukerpuu            *Berberis thunbergii*  
Istutada malekorras, taimede vahe 1.0m

#### **4.6 Teede võrk ja liikluskorraldus**

Planeeritavat maa-ala läbib põhjast lõunasse kruusatee.

Külastajatele on mõeldud 4 bussi ja 10 autokohaga parkla.

Enamus piirkonnast on ette nähtud jalutamiseks. Vaid teenindavatel veokitel ning Eesti Veeteede Ameti sõidukitel on lubatud siseneda jalakäigutsooni.

Maa-ala iseloomustab kruusast rajakeste hargnemine peateelt.

#### **4.7 Insener-tehniline varustus**

Insener-tehnilise varustuse projekteerimine toimub Sääre tipu piirkonna detailplaneeringu II etapis. Projektlahenduse põhjal määratakse vajalikud trasside servituudid kogu maa-alal.

#### **4.8 Tehnilised näitajad**

1. Planeeritava maa-ala suurus	4.9 ha
2. Ehitusalune pind	378 m <sup>2</sup>
3. Territooriumi kasutamise protsent	alla 1%
4. Parklates asukohti	10 tk
5. Parklates bussikohti	4 tk