

## UURIMUS

# SAAREMAAL, ENDISES KARJA KIHELKONNAS ASUNUD LAUGU MÕISA TELLISETÖÖSTUSE KOHTA

PRAEGUNE ADDRESS: SAAREMAA VALD, LAUGU KÜLA, ANGERVAKSA



*Fotol üks Saksamaa tellisetööstus 19. sajandi 80-ndatest aastatest*

KOOSTAS: MADIS NÕMM'

2020

'Maa-ameti pärandkultuuri kaardilt leiab endise Leisi valla Laugu küla Angervaksa kinnistult märgise, mille juures on kirje: *Laugu telliseahi*. Käesoleva ajalooline uurimus püüab välja selgitada selle põneva ajaloolise objektiga seonduvaid asjaolusid.



Kuna tegemist on nõ mõisaaegse ehitisega, siis kasutame uurimistöös mitmeid ajaloolisi kaarte. Kaardid on 18. ja 19. sajandi Laugu mõisaplaanid, aga samuti maa-ameti kaardikeskkonna poolt pakutavad aerofoto ning reljefkaart. Kasutamise metoodika on järgmine: ajalooline mõisakaart paigutatakse tänapäevasesse maa-ameti kaardikeskkonda; viiakse mõõtkavasse ja koordineeritakse, kasutades Laugu mõisa piiride ja mõisa peahoone asukohta; võrreldakse erinevatel kaartidel leiduvat informatsiooni. Kõikidel kaartidel tehakse nähtavaks Angervaksa kinnistu praegused piirid.

Esimesena vaatleme Laugu mõisa kaarti aastast 1788. Angervaksa kinnistul puuduvad ehitised. Teisel pool teed (tänapäevane tee ja tollane asetsevad erinevates kohtades) on kaks majapidamist. Upsu Jürje tundub olevat jõukam, tema õues on kokku 5 hoonet. Upsu Peeter on tagasihoidlikum ja hooned on ainult kaks.





Teine mõisakaart pärineb aastast 1898 ehk 110 aastat hiljem. Mõlemad Upsu talud on kadunud, kuid tänase Angervaksa kinnistule on tekkinud kolm ehitist.

Selleks, et kõike paremini märgata, suurendan 1898. a kaarti Angervaksa kinnistu edelaosas. Näeme kolme ristküliku kujulist ehitist ja veidi kaugemal kagus ühte ringjat. Hoonete juurde on kirjutatud *Eingeg.(angen) Ziegelei*, mis peaks tõlkes saksa keelest tähendama *endine tellisetööstus*.

Idapoolse ristküliku kõrval on õrna käega kirjutatud ilmselt *Ofen*, mis tõlkes tähendab *ahi*. Sinise jämeda viirutusega ala on savikaevandus, millest mere poole on veetud kraav, et aukude põhja kogunevat liigvett eemaldada.

Kõige suurema hoone gabariidid on 54x10 m. Võrdluseks – Laugu mõisa peahoone suurus on 35x12 m.

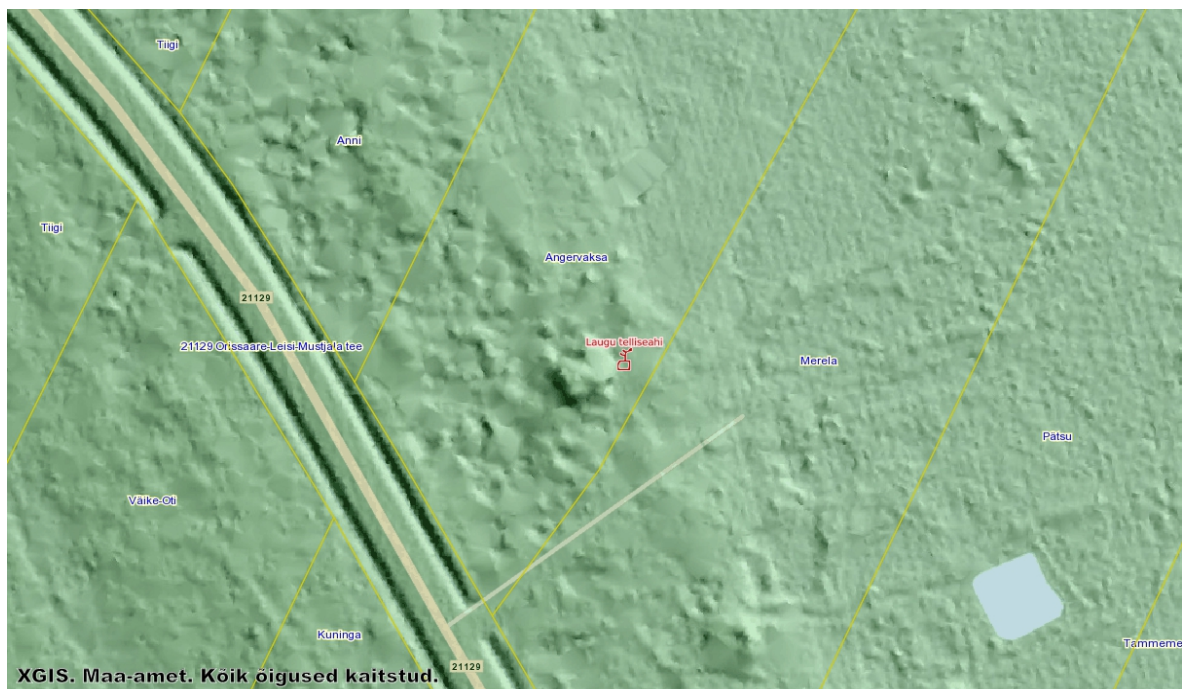


Nn ahjumaja mõõdud on 10x7 m, mis on võrreldav tänapäevase tavalise keskmise eramuga.

Praeguseks on nähtav osa sellest hoonest üsna hästi säilinud. Kuna müürid on laotud paekivist, siis jääb üle oletada, et ahi paiknes kusagil hoone sees – paekivi ei talu pikaajalist pidevat kõrget temperatuuri. Nähtav müüritis on väga heas korras.



Tänaasel maastikul on ahjumaja asukoht väga hästi loetav, ka geodeedid mõõtsid selle peale. Meie vaatame seda kohta maa-ameti reljefkaardi vahendusel.





Pedagoog ja koduloolane Albert Seppel (1899 – 1978) kirjutab oma uurimuses Leisi I etnograafiline, majanduslik ja kultuuriline ülevaade, 1965, järgmist: Juba vanal ajal tehti mõisates telliseid (lintreid, nagu saarlased ütlesid – ilmselt sõnast klinker), aeti tõrva ja põletati lupja. Laugu mõisal oli Laugu rannas mitu tellisteaahju. Vanade meeste jutu järgi olnud see suur ettevõtte pikkade kuivatussarade ja tuulikutega, mis vett pumpasid. Sealt viidud telliseid laevadega mandrilegi. Veel XX sajandi algul käinud külarahvas tööstuse asukohast tellisepoolikuid korjamas.

Seega peab paika 1898. a mõisakaardil olev märkus, et tellisetööstus on endine, mittetegutsev.

Kahjuks ei õnnestunud leida arhiivmaterjale, millele tuginedes oleks võimalik selgelt öelda, millal Laugu mõisa Upsu rannas telliseid tegema hakati.

Täenäoliseks tuleb pidada, et telliseid veeti välja läbi Soela sadama, mis asus tööstusest ca 4 km põhja suunas, samal Upsu lahe rannikul, kuid kuulus Leisi mõisale.

Meil on kasutada Laugu tellisetööstuses valmistatud tellise foto. Niivõrd unikaalne materjal väärib seda, et peaksime antud uurimistöö raames välja selgitama, kelle initsiaalid on kivil. Siis saame ühtlasi teada ka seda, kellele kuulus tellisetööstus ja see võimaldab leida üldised daatumid.



Foto kvaliteet ei võimalda täiesti täpselt aru saada, kas kolmas täht on K või H. Tellisetöösturi nime välja selgitamiseks tuleb tegelda genealoogiaga. Ette rutates võib öelda, et seda tuleb igaks juhuks teha üsna suure ringiga. Ainsaks ajaliseks eelduseks on, et tööstus tegutses 19. sajandil. Seega tuleb leida kõik antud ajaperioodil Laugu mõisa omanud aadlisuguvõsade olulisemad liikmed. Ja muidugi eriti need, kelle eesnimi algab initsiaaliga T.

Mõisa omanikest saab päris hea ettekujutuse kui sirvida hingeloendeid. Nimetatud dokumente koostati eesmärgil, et lugeda üle kõik talupojad ja nende pereliikmed, aga samuti nõ vabad inimesed. Hingeloendi koostamisel osales alati mõisnik või teatud juhtudel, näiteks riigimõisades, rentnik.

Kuid kõigepealt heidame pilgu 17. sajandisse. Teada on, et 1653. a vahetas Hans **Rehren** Kaarma kihelkonnas asunud Praakli mõisa Karja kihelkonnas asunud Laugu mõisa vastu. Sama mees tõsteti aadliseisusse 1675. a.

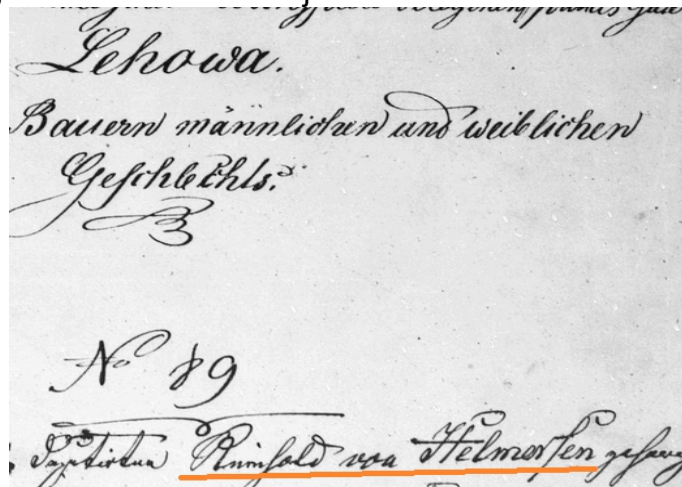
Hingeloenditest saame teada, et näiteks 1811 ja 1834 oli Laugu mõisa omanik leitnant Carl Anton **von Rehren** (1783 – 1862). Niisiis kuulus mõis sellele suguvõsale peaaegu 200 aasta vältel.

1843. a ostis selle Ottomar von **Buxhoeveden** (1801-1861), kuid müüs selle juba 1846. a Suure-Jaani kihelkonna Lõhavere mõisnikule **Reinhold (Roman) Johann Magnus von Helmersenile** (1801 Riia – 1857 Lõhavere).

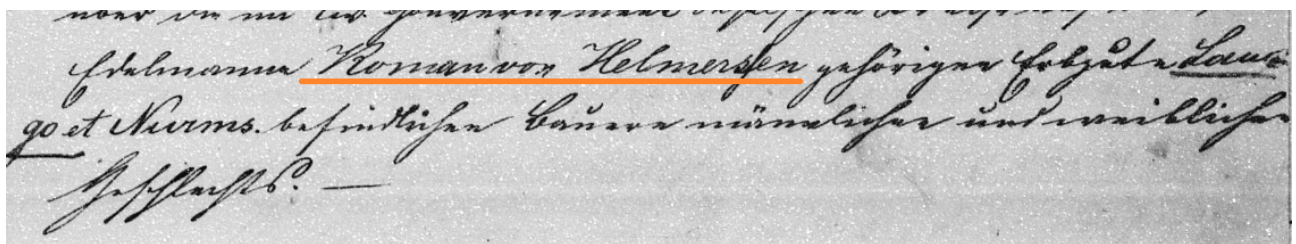
Eesnimelga on muide väike segadus - Reinhold või Roman? Raamatus *Essen, Nicolai von: Genealogisches Handbuch der Oeselschen Ritterschaft*, on kasutatud nime Reinhold.

- VI **Reinhold** Johann Magnus v. Helmersen, \* Riga 1801 IV. 5., † Lohova 1857 III. 7., a. Lohova (Livl.), Lauaa. Kurms u. Kopata, Landger. Sekretär in Dorpat, später livl. Kreisdeputierter; wurde 1846 V. 2. auf Grund des Testaments d. livl. Landratskollegiums v. 1846 III. 2. sub Nr. 98 in d. öfentliche

Lõhavere mõisa hingeloendite koostamist juhtis samuti Reinhold



Laugu mõisa hingeloendite koostamine toimus aga hoopis Romani juhtimisel.



Samuti kasutati Saaremaa aadlimatrikli komisjoni kirjavahetuses läbivalt nime Roman.

Uurimistöö koostaja oli esialgu päris pikalt kimbatuses, sest mitte ühtegi sellisel ajal elanud Romani von Helmersenide sugupuust leida ei õnnestunud.

Õnneks oli õige vastus siiski loogiline – Reinhold ja Roman oli üks ja sama inimene.

Tsaaririigi teenistuses olevatel baltisakslastel oli venekeelsete ametivõimudega suhtlemiseks tihti mõttekas kasutada venepäraseid eesnimesid. Näiteks admiral Bellingshausen oli venekeelsete jaoks mitte Fabian Fabiani poeg, vaid Faddei Faddejevitš. Reinhold von Helmerseni puhul tuleb kõne alla ka see võimalus, et ta võis Saaremaal astuda õigeusku. 1845. a algas suur usuvahetusliikumine, mille käigus senised luterlased astusid massiliselt õigeusku, omades valelootust saada sel moel raha ja/või maad. Saare- ja Muhumaa peale kokku oli 1848. a usku vahetanud 30% elanikkonnast. Baltisakslase jaoks oli see muidugi eeskätt riigitruuduse näitamise võimalus. See võibki olla seletuseks, miks ainult Saaremaal Reinholdi jonnakalt Romaniks nimetati.

Reinholdil oli kolm täisealiseks elanud poega, kõik sündinud Lõhaveres enne seda kui Saaremaal mõisaid osteti (kusjuures osteti tegelikult kaks – Laugu ja Roobaka, aga viimasele me antud teemas tähelepanu ei pööra).

**Georg** Karl (1840 Lõhavere – 1902 Lõhavere), hilisem Lõhavere mõisnik

**Theodor** Reinhold Friedrich (1843 Lõhavere – 1893 Riia) hilisem Laugu mõisnik kuni 1893



**Joseph** Friedrich Ludwig Reinhold (1845 Lõhavere – 1900 Riia) hilisem Roobaka mõisnik.  
1893



Reinhold sureb 1857, mil tema pojad on veel alaealised. Pole selge, kuidas omandisuhted alguses päriselus realiseerusid, kuid Lõhavere mõisa päris vanim poeg Georg; Laugu mõisa pärijaks oli vanuselt järgmine poeg Theodor ning Roobaka päris noorim poeg Joseph. Selle kohta ilmus vendade ühisproklamatsioon 1869. a ajalehes Livländische Gouvernements-Zeitung. Isa suri 1857, ema kolm aastat varem. Tekstis on kirjeldatud poiste vanemat õde Sophie Dorothea Alexandrinet (1837-1897), pärast abiellumist von Loudon, kui nende senist eestkostjat. Proklamatsiooni ilmumise ajal on noorim vendadest juba 24 aastane. Võimalik, et vennad ei suutnud pärusvara omavahel ära jagada ja protsessisid mõned aastad.

Ühtlasi on nüüd vist leidnud lahenduse ka see, kelle initsiaalid on fotol oleval tellisel. Esimene täht T tähendab Theodorit, v muidugi on von ja kolmas täht ei saa olla K, sest taoliselt algava perekonnanimega inimesele pole Laugu mõis 19. sajandil kuulunud. Seega on kolmas täht ikkagi H ja kivitööstuse asutas Theodor von Helmersen. Millal, pole kahjuks teada, kuid loogiliselt võttes pidid taolise ettevõtmise jaoks noorel mehel olema koolid läbitud ja teatud elukogemus olemas. Võib oletada, et ta oli tööstust asutades vähemalt 30 aastane ehk siis toimus see mitte enne kui näiteks 1873. a.

Muide, eestikeelne wikipedia pajatab Eesti tellisetööstuse ajaloost järgmist: *1870. aastatest alates töötasid tellisepressid auru jõul.*

Theodor von Helmersen ei abiellu kunagi ja sureb poissmehena 1893. a Riias. Temalt pärib mõisa vanuselt järgmine vend Joseph. Kuivõrd temal on Roobaka mõisas tellisetööstus juba olemas, siis ilmselt laseb ta Laugu mõisas asuva hääbuda.

1919. a kui Eesti Vabariik mõisaid senistelt omanikelt rekvireeris, kuulub Laugu mõis vastavalt EW dokumentatsioonile **Joseph** von Helmerseni nimeliselt mainimata pärijatele. Kuivõrd Joseph suri juba 1900. a, siis on tegelikult raske aru saada, miks selle ajaga pole leitud ühte konkreetset pärijat. Võib-olla lihtsalt polnud noorel Eesti Vabariigil kasutada ühtegi asjassepuutuvat dokumenti.

Josephist jääb pärast surma maha kolm poega. Noorim neist, **Georg** Theodor Heinrich (sünd 1884 Riia) hukub 1917. a juulis Poolas I MS sõjaväljal. Kuigi Georg oli sünnijärgne Vene riigi alam, läks ta sõtta Saksa keiserliku armee vabatahtlikuna, auastmelt allohvitserina. Tegemist on ju tegelikult riigireetmisega ning aadliku aukoodeksi rikkumisega. Kuid see imelik asjade käik võib seletuda selle kaudu, et sama aasta kevadtalvel oli Venemaal toimunud nn veebruarirevolutsioon. Selle käigus tsaar kukutati ja võib-olla just seetõttu astus Georg vabatahtlikuna senise vaenlase armeesse? Kuid mõnevõrra hiljem on asjaolud selgunud ja ainsa pärijana esineb keskmine poeg Harald Otto Peter (1882 Riias – 1953 Breemenis).

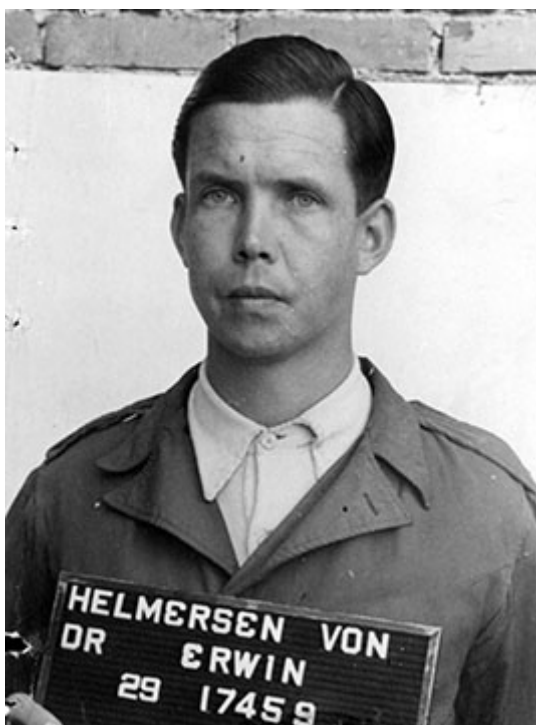




Pärijaks olemisel on jumet, sest kuna ta on alates 1920. a Saksa kodanik, aitab Saksamaa mõisa eest Eesti riigilt välja kaubelda suurt valuraha. Sellest kirjutab ajaleht Meie Maa aastal 1928.

7. **Gustav von Guldenslabbe ; Raarma m. ; S. a. 1920 a.**
8. **Harald von Helmersen ; Laugu ja Koopata m. ; S. a. 1918 a. ; pärandus.**
9. **Bernhard von Hohningen-Huene ;**

Genealoogilisele osale paneme punkti Haraldi poja käekäigu kirjeldamisega. Erwin Joseph August von Helmersen (1914 Breemenis – 1949 Krakowis). Erwin õppis arstiks, astus 1937. a natsiparteisse, omas auastet SS-hauptsturmführer (kapten), töötas 1943-44 Auschwitz-Birkenau koonduslaagri arstina ja poodi üles seal sooritatud inimsusevastaste kuritegude eest.



Kokkuvõttes tuleb tõenäoliselt pidada, et tellisetööstuse asutas 1870-ndatel Theodor von Helmersen ning selle tegevus häabus seoses tema surmaga. Vend Josephil, kes mõisa päris, oli oma tööstus Roobaka mõisas.

Angervaksa kinnistul asub vähemalt kolme tööstusega seotud ehitise vundamendid ning vähemalt ühte neist, nn ahjumaja vundamenti mõõtudega ca 10x7 m oleks ehk võimalik tänasel päeval kasutada.