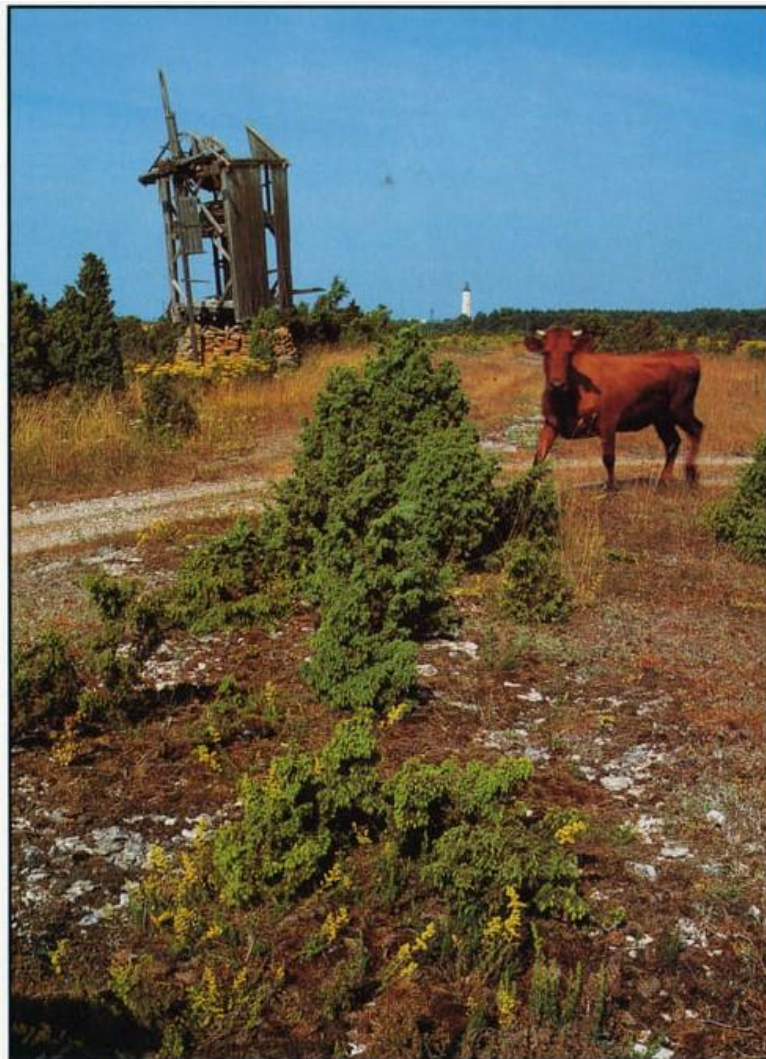


**Saaremaa vald, Kihelkonna - Papissaare munakivitee 27285  
rekonstrueerimiseelne  
DOKUMENTEERIMINE  
I köide AJALUGU**



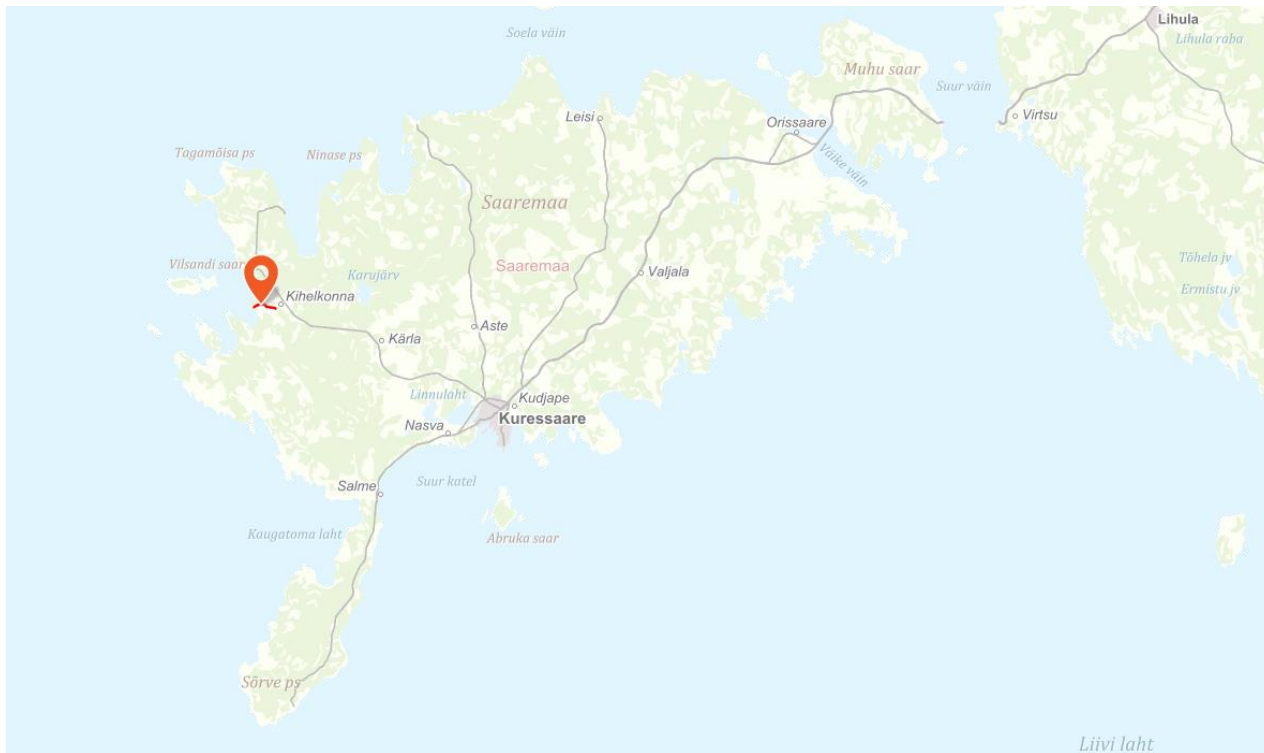
*Papissaare tee algab Vilsandilt. Lehm Marta (FB-s inimesed mäletasid teda) 1993. a, autor Anti Kuus*

**Koostas: Madis Nõmm PT 210/2005**

**MTÜ Teeme Ise Ajalugu**

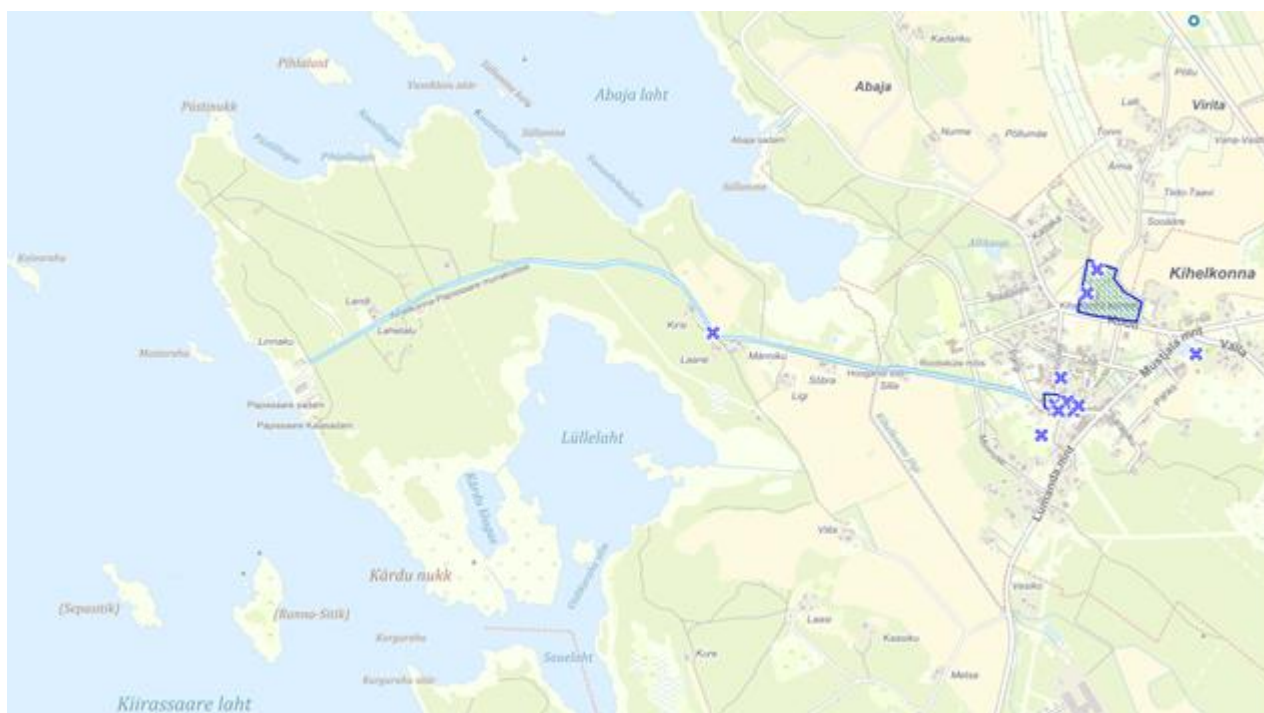
**Tagametsa 2022**

## Situatsiooniskeem



Mälestise registri number	Kihelkonna-Papissaare munakivitee (reg nr 27285)
Ehitisregistri kood	Kõrvalmaantee 3010027
Aadress	Saare mk, Saaremaa v, Rootsiküla, Kihelkonna-Papissaare tee
Katastrikood	30101:003:0405
Kinnisasja omanik	Saaremaa Vallavalitsus

## Asukohaskeem.



Ehitise kirjeldus [www.register.muinas.ee](http://www.register.muinas.ee)

Tegemist on tüüpilise munakiviteega, mis viib Kihelkonna alevist Papissaare sadamasse (tee kogu laius 6 m, munakiviosa 4 m, pikkus 3,1 km). Munakivitee on ehitatud kunagise (tsaariaegse M. N.) lennusadama vesilennukite angaarini relvastuse transportimiseks. See on osa Peterburi kaitsepositsioonide Väinamere positsioonist (*Monzundskaja pozitsija*).

Kasutuses olev sõidutee sadamasse, mille kaudu sõidetakse Vilsandisse. 1993. aastal taheti kogu tee üles võtta, mistõttu oli siis ajutise kaitse all.

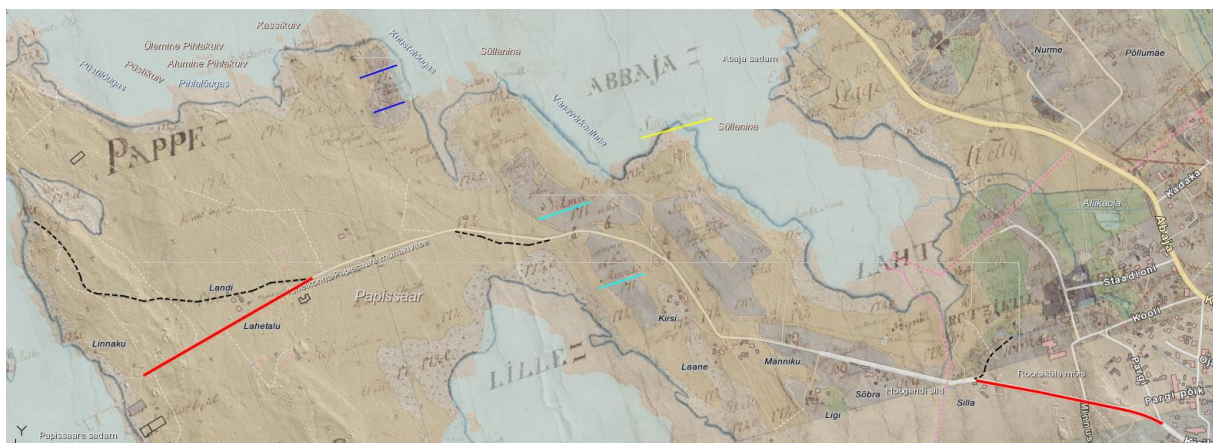
### Käesoleva dokumenteerimise koostamise põhjused

Papissaare munakivitee rekonstrueerimise käigus korjatakse üles ja taastatakse märkimisväärne osa ajaloolisest katendist. Arusaadavalt läheb sedamoodi kaotsi üle saja aasta vanune vanade meeste töö. Muinsuskaitse järelevalve aruande kontseptsioon ei paku võimalust tegutseda nii, et minevik saaks ammendavalt jäädvustatud. Käesoleva dokumenteerimise esimesse köitesse on koondatud Papissaare tee ajaloo huvitavamad aspektid, teises köites leiab kajastamist spetsiifilisem teedehituslik temaatika.

### Ajalooline ülevaade

Vanim teadaolev Papissaare kaart pärineb 1794. aastast. Alloleval pildil on koos vaadeldavad tollane plaan ja kaasaegne. Mõneti üllatuslikult selgub, et juba tollal asus tee tänapäeval kohal. Erandiks on kaks punasega tähistatud sirglõiku – selles ulatuses rajati tee alles 1913.-14. aastatel. Huvitava kokkusattumusena on just punasega tähistatud u 500 m pikkused teelõigud need, millele Papissaare tee rekonstrueerimisprojektiga valiti katendi rekonstrueerimine (ehk kivide üles korjamine uutele alustele taastamine). 1794. a kasutusel olnud, kuid tänaseks hüljatud teelõigud on plaanil tähistatud musta katkendjoonega. Muul juhul katab tänapäevane maaameti kaardi teejoon ajaloolise tee täielikult.

Mõnda kohaajalooliselt põnevat. Kollase joonega on esile tõstetud *Sülla Nina*, mis võiks olla 18. sajandi kohalik paadisadam. Tumesinise on joonitud *Kohsarre* (Kooaare) *Pöld*. Tegemist on väikse saarega, mis tõenäoliselt veel 17. sajandil oli veega ümbritsetud. Helesinise joonega on tähistatud *Silma Menniko Pöld*. Silm on kitsale veetele viitav kohanimi. Sellise võib leida Kooaare põllu ja Silmamänniku põllu vahelt. Tähtenduslik, et just silma kohal (kus ilmselt maa vesine) on teetrass kohta vahetanud.

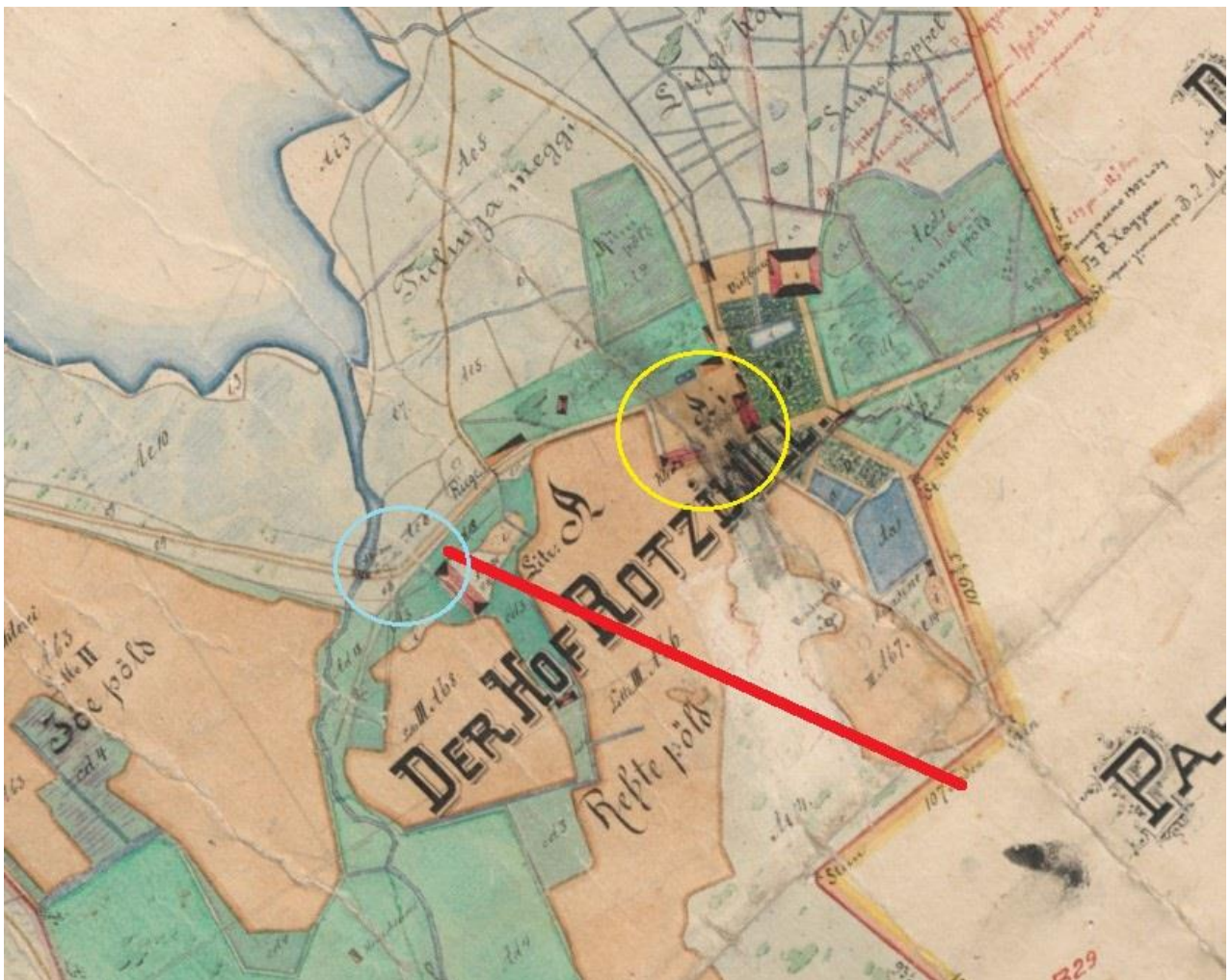




Külatargad (käesolevate ridade kirjutaja nende hulgas) on kogu aeg rääkinud, et Papissaare tee ehitati kaitsekaalutlustel nii, et pikad sirged vahelduvad järskude kurvidega. Nimelt ei saanuks Kihelkonna poolt ründajad tänu teekäänakutele justkui sadamat otse tulistada; samuti pääsenuks taganevad kaitsjad jälle järgmise kurvi taha peitu. Loomulikult oleks sellise strateegia eelduseks ka tihe mets, mis ründajale vaatesektorid sulgeb. Papissaares tundus kõik see paigas olevat. Kuid nagu eelpool selgus, polnud tee trassi valikul nii peeneid kaalutlusi; tee ehitati sinnasamma, kus see juba vähemalt 120 aastat paiknenud oli.

1886. a kaardile on hästi joonistatud mõisasüda (ümbritsetud kollase ringiga). Selgelt on aru saada, kuidas algne Papissaare tee toimis – sinna pääsemiseks tuli minna mõisaõue. 21. juunil 1913. a müüs Rootsiküla mõisa omanik *Erwin von Sass* (1872-pär1935) tsaaririigi Mereametkonnale Papissaares lennusadama rajamiseks 8 hektari jagu maad. Samuti lubas ta läbi oma maade rajada sadamatee tingimusel, et see ei läbi mõisaõuet. Lisandunud, sillast kuni kirikuni ulatuv teelõik on joonisel tähistatud punase jämejoonega. Silla juures asus seega koht, kus uus tee algas ja vana ilmselt läbi kaevati (sinine ring).

Erwini isa Robert (1843-1911) oli just paar aastat tagasi surnud. Pole sugugi kindel, kas vana von Sass oleks kroonuametkonnaga nii koostöövalmis olnud kui oli tema alles 40. aastane poeg. Sellisel juhul võib-olla poleks meil täna Papissaare tee rekonstrueerimisega mingit muret.





Tänu kopajuhi tähelepanelikkusele fikseeriti silla juures olev ajaloolise mõisatee kurv. Õige napilt jääb vaatest välja (foto ülemise serva taha) sild; foto on vaatesuunaga idast läände; punaste nooltega tähistatud teealus paikneb tänase tee lõunaserva all ja kõrval.

Koha peal seda ei märganud, kuid fotolt tundub, et võib-olla ääristavad vana tee kaarjat serva kivid.



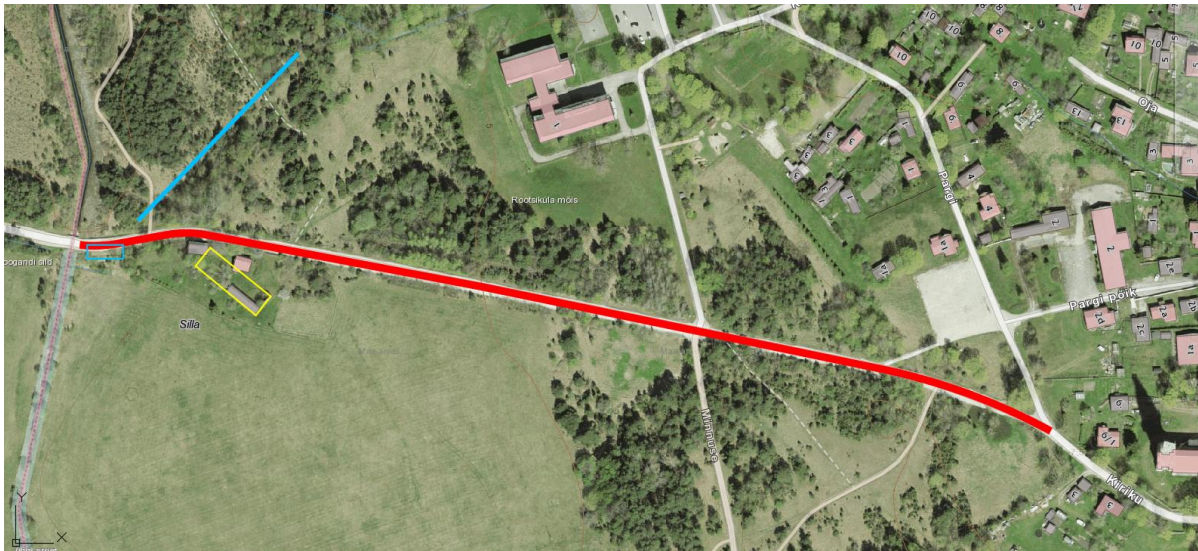


Ajaloolise tee kihi märkamine sattus teedehituslikus mõttes pinevale hetkele. Parajasti rajati eelmisel fotol nähtavale kohale tee aluskihti, sest ülejäämisel päeval olid kohale jõudmas kiviladudjad. Konsulteerisin arheoloog Garel Püüaga, kes hindas arheoloogilist sekkumist mittevajalikuks. Esiteks jääb võimalik leiuaines tee aluskihtide alla kaitstuna edasi; teiseks on ulatuslik osa vanast teest puutumatu maastikul alles, kusjuures tegemist on riigile kuuluva kinnistuga.

Maa-ameti orotofotol on punase joonega tähistatud rekonstrueeritav Papissaare tee osa; sinisega tänagi metsatukas selge tühikuna eksisteeriv vana mõisatee trass; sinise ristkülikuga ajaloolise tee kurvi asukoht; kollaste joontega mõisarehi.

Vana mõisatee trass, mida puude vahel tänagi näha võib viib mõttele, et võib-olla on sellelgi munakivisillutis. Kolhoosiaja kaartidel teelõiku enam tähistatud pole, seega on ta juba 70-80 aastat kasutusest väljas.

Selgelt on näha, et kuni tollase silla asukohani jälgiti munakiviteed ehitades hoolega vana tee kurssi. Kuid mõisarehe juurde jõudes pidi sellest mõistlikult kauguselt mööduma. Täna on kirjeldatud kurv võib-olla kogu munakivitee üks maalilisemaid lõike.



1944. a Saksa õhuluure fotol on vana mõisatee ääristatud kiviaedadega. Täna sel reljefkaardil need enam ei eristu.

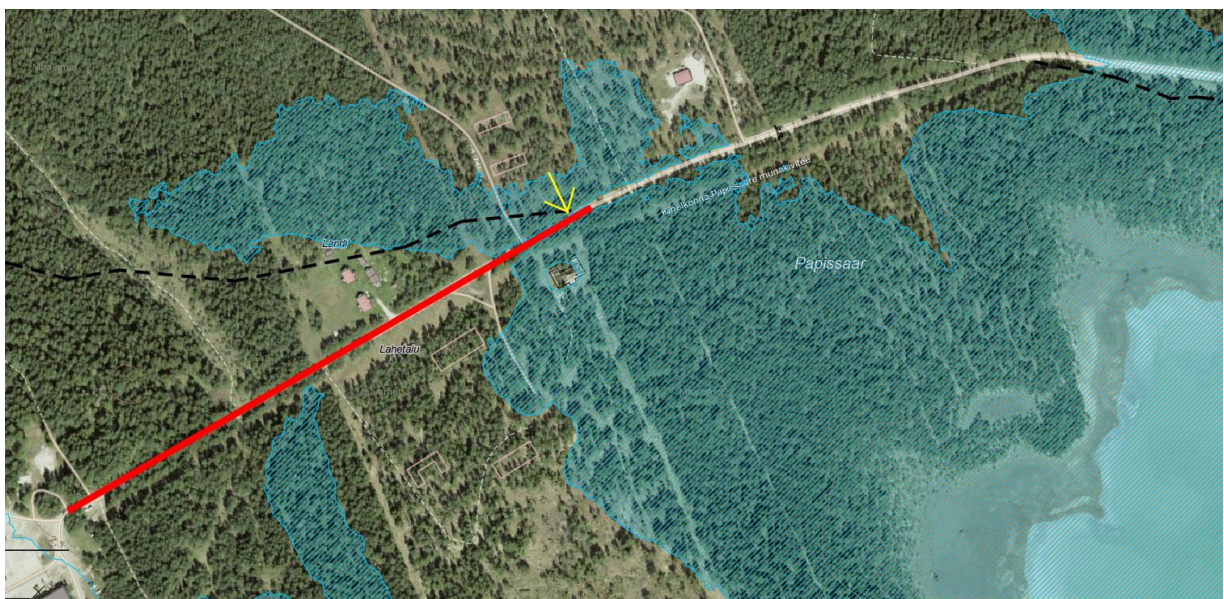




Teine taoline maasisene üllatus ootas rekonstrueeritava munakivitee merepoolse lõigu idapoolses otsas. Vanade aluste eemaldamise käigus paljastus suurtest raudkividest laotud struktuur. Kivid olid ühekõrgused ning nende pealispind moodustas võrdlemisi ühtlase tasapinna. Ehitajale tasapinna kõrgus sobis ning kive ei eemaldatud. Muinsuskaitse järelevalve sai leiust teada tagantjärele kui kivid olid juba uue katendi aluskihtide alla maetud. Foto (millel on näha kivide põhjapoolsed servad punase joonega tähistatud lõigul) autor on Klotoid OÜ objektijuht Armand Tamm.



Kivid asusid kohas, mis on aerofotol tähistatud kollase noolega. Must katkendjoon pärineb 1793. a kaadritl ning markeerib tollast, tänaseks hüljatud teed. Sinine viirutatud ala on hüpoteetiline veepind tänase 2,0 m samakõrgusjoone tasandil. Just noolega tähistatud kohal oli tänu maapinna kallete puudumisele ilmselt väag vesine koht. Võib oletada, et tee-ehitajate leitud kivirida on paigaldatud selleks, et kindlustada munakivitee alused valjumise vastu. Täiesti võimatu pole ka see, et kivid paigaldati juba 1793. aastal, et luua soisest kohast mingigi läbipääs (noole asukoht märgib ju kohta, kus paiknes ka algtee). Arusaamatuks jääb, miks algteed ei rajatud veidi põhja poole, saare harjale, kus reljeef olnuks teesõbralikum.





Kolmas – sedakorda oluliselt väiksem - ootamatus leidis Papissaare tee merepoolses otsas. Üldiselt oli teada, et sadama territooriumi kõrval asus teenindav linnak, mille ehitised olid Lääne-Saaremaa mastaabis suured ja linlikud. Kuid üllatas see kui ulatuslikult oli munakividega kaetud kunagise linnaku territoorium.

1974. aastal koostati EKE Projekti tellimusel Papissaare sadama ja selle ümbruse geodeetiline alusplaan. Nimelt soovis tollane sadama valdaja Kommunismi kolhoos rajada sinna konservitööstust. Tänu geodeetide tublile tööle on võimalik üldjoontes tuvastada sadamat teenindanud tsaariaegse linnaku peamiste hoonete asukohad, aga ka munakivisillutise ulatus.

Allolevale aerofotole on kantud 1974. aastal maamõõtjate poolt fikseeritud munakivikatendid. Selgub, et betoonangaridest (põhjapoolne kahe-, lõunapoolne kolmeboksiline) idas on metsas tõenäoliselt üsna palju sillutispinda alles. Lisaks nähtub, et Papissaare teega on ristunud kagu-loode suunaline tänav.

Angaride vaheline plats oli betoonkattega, selle merepoolses servas oli ujuva servaga puitslipp (ei ole joonisele kantud).

Tõenäoliselt oli munakivikatendit mujalgi, näiteks kaheboksilise angaari põhjaküljel. Nõukogude ajal armastati palju kaevata, kuid katendiet taastamisest vihati. Lihtsam oli kivid minema vedada ja asemele tuua kruusa.





Veebruarirevolutsiooni järgne foto pealkirjaga *Revoljutsija v Papengolme* (Papissaare – sks Papenholm - vn Papengolm) kevad-suvest 1917. Revolutsiooniliste madruste peade kohal lehvivad loosungid tekstidega: *Elagu demokraatlik revolutsioon!*; *Elagu ohvitseride ja madruste ühtsus!* Madrused on kogunenud Papissaare tee läänepoolsesse otsa, umbes sellesse kohta, kus nende selja taga on meri vaid 150 meetri kaugusel.

Vasemal ja paremal on toredad ehitised, millest täna ei leia enam vundamentigi mitte. Sellest, et elu oli linlik, annavad tunnistust laterna- ja sidepostid.

Kuni selle kohani oli munakivitee laius 4,2 meetrit. Majade vahele rajati tee linlikult. Paremal on tee äärde rajatud rentsel, põhja sügavusega umbes 20 cm (kõik mõõdud siin ja edaspidi koha peal võetud), laiusega 70-80 cm; selle kõrvale, maja poole kõnniteelaadne tasapind laiusega umbes 60 cm. Maja fassaadi esine on kividega sillutatud.

Vasemal, lõunapoolses küljes, on teeserv sujuvalt kaarjas ning see annab märku ristumisest teise tänavaga.

Vasemal on tee serva ja tagumise maja seina äärde lükatud lumi.



Foto 1915-1917, üsna kirjoskamatu pealiskirjaga *Pappi saar papen golm*. Piltnik on seisnud sadama kail ning on oma kaamera suunanud Papissaare tee otsale. Revolutsioonilised madrused seisid kohas, mis on tähistatud punase noolega. Asukohta nägemast takistab ühekorruseline kasarmuhoone, millel on vene ehituspraktikale iseloomulikult palju korstnaid. Vasemal on vähemalt kahekorruseline hoone, mille katusel on lennujuhtimistorn. Seda troonib võimas radioantenn.

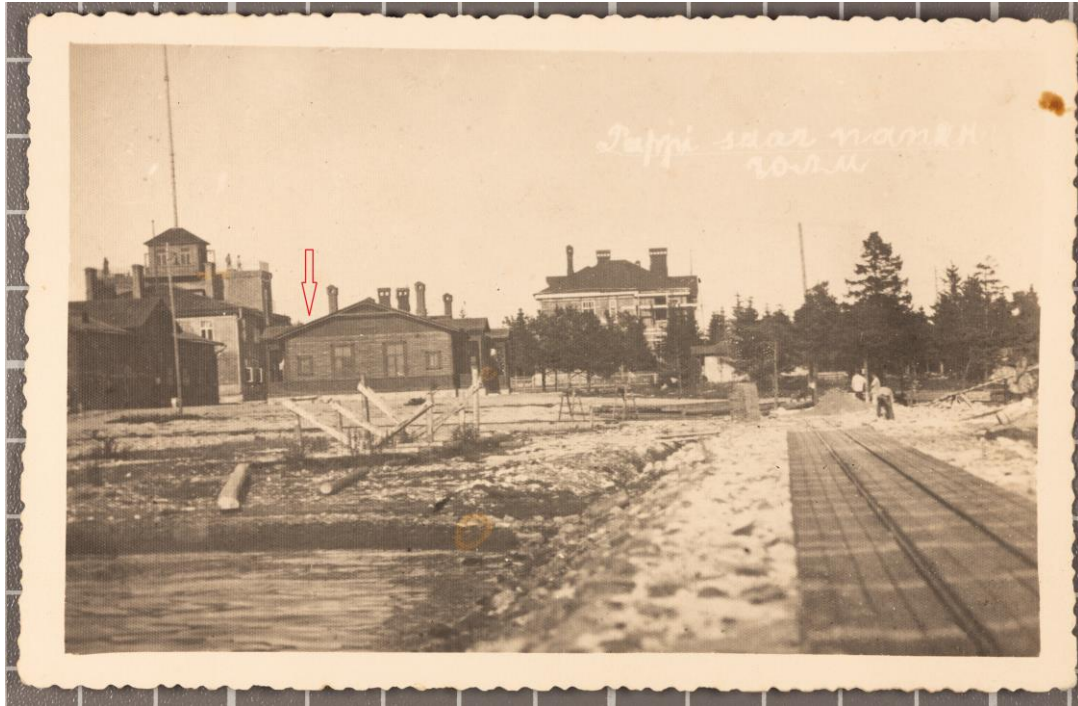


Foto 1917. a sügisest, kahjuks viletsa kvaliteediga. Lääne-Eesti saarte vallutamine Saksa keisririigi poolt koodnimega Operatsioon Albion oli alanud. Osav pommipilduja on visanud lõhkeseadeldise lennujuhtimistorni pihta. Mõni aeg hiljem fikseerib luurelennuki piltnik tagajärjed. Madrused seisid varem näidatud fotol punase ringiga tähistatud kohal. Kaist paremal nähtuvad betoonangaarid, millel on imelikult turris katused; angaaride taga, nendega samas reas, kaks suurt puust remondikuuri.

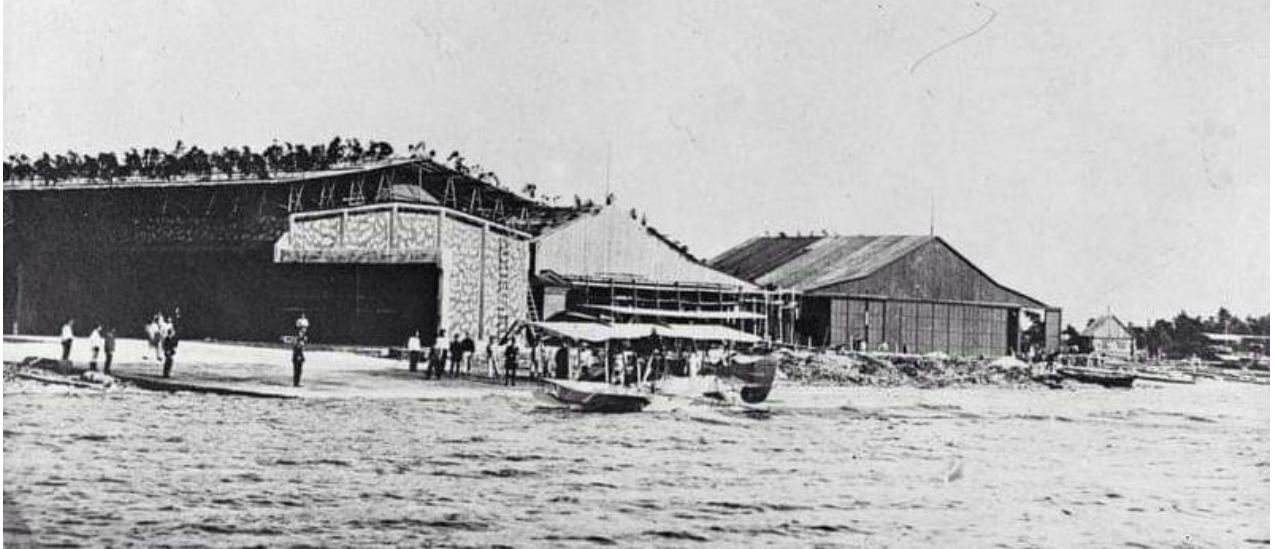




Foto 1915-1917. Paratamtuult ei saa käesolevas töös ignoreeda kahte moniliitbetoonist angaari, omaaegse insemerekunsti tippsaavutust. Fotol oleva kolmeboksilise angaari merepoolne liugvärav on avatud; slippi mööda vinnatakse maale vesilennukit.

Parim teadaolev foto suurtest puitkuuridest.

Ühtlasi saab selgeks, miks eelmisel fotol angaaride katused turris olid. Nimelt on neile peale ehitatud isevärki kamuflaažkatus, millele on kinnitatud väiksed okaspuud. Lisaks on ka hoone betoonseinad värvitud viisil mis peaks nende märkamise keerulisemaks tegema.



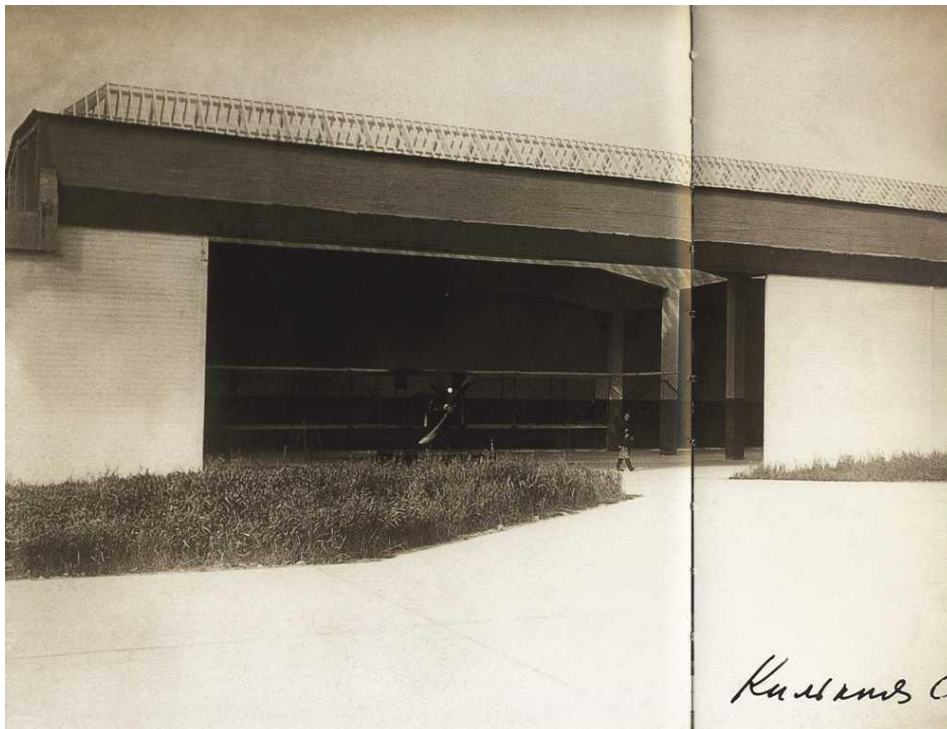
Kolmeboksilise angaari sisevaade 1914, tänaselegi pilgule modernselt mõjuv. Kuigi linnakus eksisteeris elekter, pole ometi kuskil märgata lampe. Võib-olla ehitamise staadiumis arvestati, et harjatsooni valgusaknast tulevast valgusest piisab.

Kolmeboksilisel angaaril oli kolm kõrvuti liugväravat (vt paremal). Keskmist sai avada ainult nii, et see lükati ühele äärmisele ette. Seda loeti suureks puuduseks ja tagantjärele tarkusena nõuti edaspidistes projektides, et keskmine värav oleks tõstetav.



Vaade kolmeboksilise angaari avatud idavärvale. Vist ainus teadaolev foto katuseaknast.

Angaari monoliitbetoonist konstruktsioonide ehitajaks oli ühtedel andmetele Stockholmi, teistel Tampere taustaga ettevõtte P. Kyrenius & Co (*Балтийское железобетонное и строительное общество П. Кюренюс и Ко*). Ajalookirjanduses on nimena ekslikult levinud I. P. Kürenitz, mis ilmselt johtub nime transkribeerimise probleemidest vene ja ladina tähestike vahel.



### **Millal Papissaare tee ehitati?**

Küsimus võib tunduda natuke ootamatu, ometi pole andmeid spetsiifiliselt tee ehitamise kohta võimalik leida. Varasemad uurijad, näiteks põhjaliku käsitluse *Lääne-Eesti saarte ja ranniku militariseerimine* (1989. a) autor Heino Gustavson on seda teemat käsitlenud üldsõnaliselt, ilma datumeid pakkumata.

Kuna arhiividest ja internetist – ka venekeelsest - andmeid leida ei osutunud võimalikuks, siis tuleb leppida ajakirjanduses kajastatuga. Kuigi tegemist oli militaarse teemaga, mille kirjeldamisel kehtisid piirangud, lipsasid mõned teated tsensori silma alt siiski läbi. Kuressaares anti sellal välja kahte eestikeelset ajalehte, Saarlane ja Hääl. Kuna lisaks Papissaarele toimus sarnaseid aktiviteete veel mitmel pool üle Saaremaa ja Muhu, siis lasti ajakirjandusse udujutt nn varjusadamate rajamisest, millede eesmärgiks oleks justkui laevadele tormi- ja talvevarju pakkumine.

Nagu eelpool öeldud, müüs Erwin von Sass 21. juunil 1913. a lennusaadama rajamiseks Rootsiküla mõisa maadest umbes 8 hektari jagu maad ning lubas läbi oma maade rajada sadamatee tingimusel, et see ei läbi mõisaõuet.



Saarlane 28. august 1913. a kirjeldab pikalt ühte väisemat sorti mereavariid, mille tagajärjel *kapten Teäri* juhitud kaljas Maria kannatada sai ning Papissaarde *parandusele wiidi*. Jutu lõpus on eraldi lõiguna tagasihoidlik lause: *Papisaarel on töö täiel hool. Rahwast on rohkel arwul tööil.* Tundub, et leheneeger on kirjutanud asjadest nii, nagu need olid. Pärast tsensori sekkumist aga ei jäänud tekstist järele muud kui üks mitte midagi ütlev lause. Edaspidi ilmunud lehenupukeseid on küll inforohkemad, kuid seost sõjaasjandusega ei mainita mitte kusagil.

Saarlases ilmub 2. ja 5. oktoobril 1913. a kuulutus, mis on tõenäoliselt seotud just teedehitusega. Nimelt on enamus Papissaare tee munakivikattest rajatud lõhatud kividest.



Hääl, 19. oktoober 1913. a (kirjaviis siin ja edaspidi muutmata): *Papissaare töö käib täiel hool, päewast päewa edasi, weetakse liiwa, kiwisi, palkisi, tsementi jne., millede eest üsna rahuloldawat tasu saadakse. Hiljuti sai ka sadama silla worm walmis, mille kallal iga päew tööd edasi tehakse. Maja ja teised ehitused on käsil. Tee plats mõõdeti nüüd ka ära. Rootsiküla mõisa omanik ei lubanud omast õuest teed läbi wiia, nõnda siis muudeti tee sihti ja märgiti läbi põldude suure maantee pääle wälja.*

Hääl, 23. november 1913 kuulutus: *Papisaarel (Kihelkonnal) tarwitatakse kohe töömehi puutöö ja muude tööde juurde. Teenistus hää. Kaupa tehakse säälsamas.*

Hääl, 18. juuni 1914. *Sarajewost. Austria troonipärija ja ta abikaasa tapmine.*

„Nii nad tapsidki meie Ferdinandi.“

Hääl, 9. juuli 1914. *Kihelkonnalt. Tööd jätkatakse. Papissaares on minewal aastal algatud tööd juba lõpule jõudmas, kuna aga hähtawasti töösi weel juurde tuleb. Seda wõib sellest näha, et jällegi palkisi, kiwa ja muud kraami juurde weetakse; ka töörahwast wõetakse igapäew tööle juurde./---/ kes tööd soowiwad teha, Papisaarest mõne lisakopika teenida, kuna sääl kaunis rahuloldawat palka maksetakse, iseäranis puu- ja kivitöölilistele. Kuulu järele tahetakse sel sügisel tööd lõpetada, mida aga, tööde rohkust arwesse wõttes, waewalt uskuda wõib.*

Hääl, 16. juuli 1914. Väikse veeru-uudisena rubriigis *Uuemad sõnumed: Sõda lahti. Nagu uuemad teated kinnitavad, on sõda Austria ja Serbia wahel alanud.*

Hääl, 19. juuli 1914. Esialgu toimub kõik veel kusagil kaugel ja pole veel isiklik, kuid üle terve lehekülje suures kirjas tekst **Austria –Serbia sõda.**

Hääl, 23. juuli 1914 Nüüd läks isiklikuks, üle terve lehekülje suures kirjas **Wene-Saksa sõda**

Hääl, 26. juuli 1914 Kurat lahti - üle terve lehekülje **Europa sõda**

Hääl, 30. juuli 1914. Nekrutid lähevad *wäeteenistusse*. Esimesena on vist Viki küla Mihkli talu perepoja Jakob Reht'i nimi. Ülejäänute hulgas võib olla nii mõnigi Papisaares töötanud mehepoeg.



Samas lehes: *Kihelkonnalt, Suur meeleawaldus. Möödaläinud pühapäewal pandi suur isamaaline meeleawaldus toime, millest umbes 1000 inimese ümber osawõtsid; muude seas olid Papisaare ohwitserid, madrused ja randwahid. Kui jumalateenistus lõppenud oli, kogus rahwahulk teemaja\* juurde kokku, kus kõnelejatena ülesastunud Papisaare ülem merewäe ohwitser ja raamatukaupleja J. Hõbenik\*\*. Esimene kõneles Wene keeles, teine Eesti keeles. Pääle kõnede lauldi mitu korda riigilaulu, hüüti „hurra“ ja siis algas rongikäik, millest kõik rahwas osa wõttis. Rongikäigu ees kanti riigilippusi ja suurt lippu, mille pääl seisis „Elagu Vene= Prantsuse= ja Inglismaa“ ja „Maha sakslased“. /---/. Osawõtjad laulsid kõiksugusi eestikeelseid isamaalisi laulusi. Lõpuks lasti weel kord meie kallis isamaa, wennasriigid ja kaaswõitlejad riigid elada ja rahwas läks rahulikult laiali.*

*See suurepäraline meeleawaldus mõjus nõnda rahwa pääle, et väga paljudel, nii noortel, kui wanadel, pisarad silmis olid.*

\*tollane moodne leiutis teemaja, mis vastandus kõrtsidele kui joomakohtadele. Kihelkonna teemaja asus praegusel keskväljakul, näoga linna poole. Lammutati vist XX saj 70-tel aastatel.

\*\*Jaan Hõbenik (1867-1957), äraostmatu Kihelkonna aatemees, kelle osavõtt üritusest annab artikli tõepärasusele täieliku kinnituse. Täna tundub kõik see tsaaririigi austamine meile kummaline, aga tollal inimesed tundsidki nii.

Muidugi ei saanuks Kihelkonna üksinda ka kirikupäewal tuhandet inimest kokku, niisiis pidi enamuse sellest rahvast moodustama Vene sõjamehed ja Papissaare sadma ja linnaku ehitajad. Neid sai kohale sundida, aga kohalik rahwas pidi tulema ise ja heameelega.



Hääl, 17. september 1914. *Administratiivlisel teel karistatud on Liivi kubernereri poolt Kihelkonnalt pärit Richard Hanseni ja Herta Esterplatti 25 rbl. rahatarahwiga ehk ühenädalase arestiga selle eest, et nad 22. aug. öösel, kella 2 ajal – seega keelatud ajal Filsandi saarelt Rootsiküla sadamasse sõitsid.*

Sõjaaja reeglite tõttu ei võinud inimesed rahulikult liikuda ilma, et neid salakuulajateks peetaks. Papissaares oli rand tähelepanelikke postivenesid (vanainimeste pruugist märgatud sõna valvepostil seisva vene soldati kohta) täis.

Rohkem ei õnnestunud tollastest kohalikest ajalehtedest Papisaaret puudutavat leida, seega jääb tee valmimise aeg välja selgitamata. Võrdluseks võib öelda, et 2022. aasta suvel laoti Papissare tee kaks munakivikatendiga lõiku umbes kolme kuuga, arvestamata muid teedehituslikke töid. Tõsi, tänaseid munakiviladujaid oli kokku kümmekond ja nad ei olnud kordagi platsil kõik koos ja korraga. Tollaste meistrite arv on meile teadmata. Rahvasuu arvab teadvat, et kiviladujad olid Vilsandi mehed. Victor Vernik kirjutab raamatus „Merel ja õhus, Papisaare sadama lugu“: *Teed hakati kohe (s.t. pärast lepingut von Sassiga M. N.) ehitama. Jaen Teär\* seadis ennast kroonu töövõtjaks, tema kamandas Kihelkonna kiriku juurest algava, 4 m laiuse ja 3 km pikkuse munakivitee tegemist. Kivid said hobujõul rannast toodud ja käsitsi paika pandud.*

\*kuulus Vilsandi Tolli talu Jaen Teär (1854-1925), ettevõtja ja laevaomanik; metskapten. Teine tuntud metskapten Enn Uuetoa (1848-1913), hüüdnimega Kihnu Jõnn, hukkus Jaen Teäri laeva Rock Cityga Taani vetes õnnetusse sattudes. Seost Teäriiga pole kirjanduses millegipärast mainitud, kuid tollased ajalehed (1913 sügis oli seoses Papissaare tee ehitamise dateeringu jälgede ajamisega uurimisel) kirjutasid sellest.

### **Papissaare tee vanadel fotodel**

1917. aasta kevadised revolutsioonilised madrused on jõudnud sadamast peaaegu Kihelkonnale. Tegemist on vist sama kurviga, mille vajaduse tingis mõisaaida asukoht; sild jääb madruste varju. Rivi ees marsivad noored ohvitserid. 1917. aasta sügise revolutsiooni järel oli madrustel ohvitseridega juba hoopis teised jutud ja need pandi seinä äärde.



Vaade kirikutornist. Paremal Rootsiküla mõisa peahoone. Edaspidi tegutses seal kool (1920 Rootsiküla Algkool, 1932 Kihelkonna Algkool, 1944 Kihelkonna 7-klassiline kool, 1963 Kihelkonna 8-klassiline kool), kuni hoone maani mahapõlemiseni 1977. aastal.

Papissaare tee pind tundub kohati rohtunud olevat. Munakivitee parim kaitse selle eest on liiklus, küllap seda siis vähevõitu oli.



Vaade vastassuunast. Teeserva nõlvad on imelikult näritud, võib-olla kaevati sealt tee ehituseks kive. Tõsi on, et teel munakivide vahel ka ümaraid paekivi kasutatud oli. Inimesed tee ääres näivad midagi otsivat, võib-olla sobiva suurusega paekivitükke. Tee on üsna rohtunud.





Tsiklimees on ilmselt poseerimiseks peatunud. Paistab, et ehitajad pole teeservadele liigset tähelepanu pööranud. Papissaarest Kihelkonnale suundub vist sideliin, sest elekter jõudis asulasse 1963. aastal.



Nõukogudeaegseid fotosid leida ei õnnestunud. Aseainena on pakkuda mälestused XX sajandi 80-ndatest aastatest. Tollal oli tavaline, et Papissaarde sõideti autoga nii, et parempoolne ratas kasutas teeserva, vasempoolne munakiviteed. Niimoodi raputas oluliselt vähem- Loomulikult kippusid teeserva siin-seal tekkima lombid, mis ajapikku löökaukudeks muutusid. Kui selline tekkis, siis tuli korraks mõlema rattaga munakiviteele pöörata ja pärast läks sõit jälle vanaviisi edasi.

Foto 2014. aasta, autor Rita Peirumaa MKA. Kõik toimis äsja kirjeldatud viisil edasi.



Foto 2021, autor Dan Lukas, MKA. Vahepeal on kellelgi pähe tulnud õnnetu mõte katta munakivitee osaliselt sõelmetega. Teedehituslikult enam palju halvemat lahendust pakkuda pole. Sõelmete pind muutus kiiresti auklikuks. Nüüdsest oli autoga Papissaarde sõitmine tõeline kannatuste rada.



Küllap munakivitee lasi katta kohalik omavalitsus, kes oli kas alles Kihelkonna Vallavalitsus või juba Kihelkonna osavallavalitsus. Kuna lahendus ei meeldinud mitte kellelegi, siis tegi viimane Saaremaa vallale aprillis 2018. a ettepaneku anda tee üle riigile. Ideest ei saanud asja.

Saarte Hääl, 16. jaanuar 2021. aasta: *Lahkuv valitsus eraldas Saaremaale 1,3 miljonit teeraha; sellest Papissaare teele miljoni.*

Saarte Hääl, 30. september 2021. aasta juhtkiri pealkirjaga *Kolm kilomeetrit kirumist.*

Saarte Hääl, 30. september 2021. aastal, artikkel pealkirjaga *Miljon vastu pükse? Papissaare teeremont seisab vaidluste taga.*