



**Saaremaal Jaani külas Uuelahe detailplaneeringu
keskkonnamõju strateegilise hindamise programm**

Tallinn 2024

Nimetus: Saaremaal Jaani külas Uuelahe detailplaneeringu keskkonnamõju strateegilise hindamise programm

Töö teostaja: **LEMMA OÜ**
Reg nr 11453673
Harju maakond, Tallinn, Kristiine linnaosa, Värvi tn 5, 10621
Tel +372 505 9914
E-post info@lemma.ee

Töö tellija: **Saaremaa Vallavalitsus**
Reg nr 77000306
Saare maakond, Saaremaa vald, Kuressaare linn, Tallinna tn 10, 93819
Tel +372 452 5000
E-post vald@saaremaavald.ee

Huvitatud isikud: Arnold Lukner

KSH juhtekspert: Piret Toonpere (KMH litsents KMH0153)

Töö versioon: 25.11.2024

Sisukord

Sissejuhatus.....	5
1 Kavandatav tegevus ja selle alternatiivid	7
2 Eeldatavalt mõjutatava keskkonna kirjeldus	9
2.1 Asustus ja maakasutus	9
2.2 Geoloogiline ehitus ja hüdrogeoloogilised tingimused.....	10
2.3 Looduskaitsetised objektid ja alad	10
2.4 Rohevõrgustik	12
2.5 Kultuuripärand	14
3 Kavandatava tegevuse seos strateegiliste planeerimisdokumentidega	15
3.1 Eesti merestrateegia	15
3.2 Saare maakonnaplaneering 2030+	16
3.3 Orissaare valla rannaala osaüldplaneering.....	17
4 Kavandatava tegevusega eeldatavalt kaasnev oluline keskkonnamõju, eeldatavad mõjuallikad, mõjuala suurus ning mõjutatavad keskkonnaelemendid.....	18
4.1 Võimalik mõju looduskeskkonnale.....	18
4.1.1 Mõju Natura aladele (Natura eelhindamine)	18
4.1.2 Mõju bioloogilisele mitmekesisusele ja populatsioonidele, taimedele ning loomadele ja kaitstavatele loodusobjektidele.....	20
4.1.3 Mõju pinna- ja põhjaveele	21
4.1.4 Mõju pinnasele.....	22
4.2 Võimalik mõju inimese tervisele, sotsiaalsetele vajadustele ja varale	22
4.2.1 Müra	22
4.2.2 Vibratsioon, valgus, soojus ja kiirgus.....	22
4.2.3 Õhukvaliteet.....	22
4.2.4 Mõju sotsiaalsetele vajadustele ja varale.....	23
4.2.5 Mõju maavaradele	23
4.3 Jäätmeteke.....	23
4.4 Võimalik mõju kultuuripärandile	24
4.5 Võimalik mõju kliimamuutustele ja kliimakindlus	24
4.6 Kumulatiivse mõju võimalikkus, arvestades teiste ümbruskonna planeeringutega	24
4.7 Piiriülese keskkonnamõju esinemise võimalikkus	24
5 Kasutatav hindamismetoodika.....	25
6 Osalised, huvitatud isikud ja ekspertgrupp.....	29

7	Ajakava.....	31
	Lisad	33
	Lisa 1. Detailplaneeringu ja KSH algatamise otsus.....	33

Sissejuhatus

Käesoleva keskkonnamõju strateegilise hindamise (edaspidi *KSH*) objektis on Jaani küla Uuelahe detailplaneering (edaspidi *DP*), mis on algatatud Saaremaa Vallavolikogu 29.02.2024. a otsusega nr 1-3/9¹. Planeeringu lähteseisukohad on leitavad algatamise otsuse lisana.

Kavandatava tegevuse eesmärgiks on kaaluda sadama planeerimist, sh olemasolevate muulide seadustamist ning ehitusõiguse planeerimist paadisilla ja -kuuri püstitamiseks.

Detailplaneeringuala hõlmab Jaani külas Uuelahe katastriüksust (katastritunnus 71401:001:3258, sihtotstarve maatulundusmaa 100%, pindala 15220 m²) ja osaliselt Läänemerd. Kõlvikuliselt koosseisult on tegemist valdavalt loodusliku rohumaaga (10381 m²), veidi on metsamaad (37 m²) ja ülejäänud on muu maa (4802 m²). Planeeringuala on suurusega u 1,9 ha.

Orissaare Vallavolikogu 12. oktoobri 2005. a otsusega nr 141 kehtestatud Orissaare valla rannaala osaüldplaneeringu (edaspidi *üldplaneering*) kohaselt ei ole alale juhtotstarvet määratud, samuti ei ole planeeritud alale sadamat. Planeeringualal on üldplaneeringu kohaselt ranna ehituskeeluvöönd ja lisaks on alal määratud avalikult kasutatavaks teeks nn Jaani väljapääs kallasrajale viivana teena. Saaremaa vald on seisukohal, et detailplaneeringuga kavandatava tegevuse elluviimisega võib kaasneda/on juba ilmnenud oluline negatiivne keskkonnamõju ning tuleb algatada keskkonnamõju strateegiline hindamine. Algatatav detailplaneering on üldplaneeringut muutev sadama planeerimise osas ja detailplaneeringut menetletakse kui üldplaneeringut muutvat detailplaneeringut.

Kavandatava tegevuse osas on koostatud KSH eelhindang, mille kokkuvõtte kohaselt ei saa väita, et planeeritav või juba ellu viidud tegevus ei avalda mõju Natura 2000 ala kaitse eesmärkidele või ala terviklikkusele. Kui ei ole välistatud negatiivne mõju Natura 2000 alale, tuleb algatada keskkonnamõju hindamine, mille raames viiakse läbi Natura hindamine. Natura 2000 alal esinevate täpsete mõjude kohta tuleb läbi viia täiendavad uuringud, mis annaksid rohkem infot muuli ebaseadusliku ehitusega kaasnenud mõjudest.

KSH eesmärgiks on arvestada keskkonnakaalutlusi detailplaneeringu koostamisel ning kehtestamisel, tagada kõrgetasemeline keskkonnakaitse, edendada säästvat arengut.

Konkreetse KSH puhul on väljakutseks see, et tuleb hindamisel eristada neid mõjusid, mis on juba tekkinud seoses ebaseadusliku ehitustegevusega ning täiendavalt hinnata ka neid tegevusi, mis toimuvad tulevikus (olgu see siis endise olukorra taastamine ehk lammutamine või täiendavate tegevuste kavandamine DP alusel). DP algatamine ei tähenda automaatselt seda, et ebaseaduslikult rajatud ehitised on võimalik seadustada – eesmärk on kaaluda ja leida keskkonna seisukohalt soodsaim stsenaarium.

KSH esimeseks etapiks on KSH programmi koostamine. KSH programm:

- 1) määrab keskkonnamõju strateegilise hindamise ulatuse, lähtudes strateegilise planeerimisdokumendi iseloomust ja sisust;
- 2) sisaldab eeldatavalt mõjutatava keskkonna kirjeldust;
- 3) sisaldab strateegilise planeerimisdokumendi seoseid muude strateegiliste planeerimisdokumentidega;

¹ https://adr.novian.ee/saaremaa_vald/dokument/6241933

- 4) selgitab strateegilise planeerimisdokumendi elluviimisega eeldatavalt kaasnevat olulist keskkonnamõju, sealhulgas mõju inimese tervisele, piiriülese keskkonnamõju esinemise võimalikkust ja võimalikku mõju Natura 2000 võrgustiku alale;
- 5) kirjeldab keskkonnamõju strateegilisel hindamisel kasutatavat hindamismetoodikat;
- 6) nimetab isikud ja asutused, keda strateegilise planeerimisdokumendi alusel kavandatud tegevus võib eeldatavalt mõjutada või kellel võib olla põhjendatud huvi selle strateegilise planeerimisdokumendi vastu;
- 7) sisaldab keskkonnamõju strateegilise hindamise ja selle tulemuste avalikustamise ajakava, mis tuleneb strateegilise planeerimisdokumendi koostamise ajakavast;
- 8) sisaldab andmeid strateegilise planeerimisdokumendi koostaja kohta ning programmi koostanud juhteksperdi nime ja eksperdirühma koosseisu, nimetades, milliseid valdkondi ja millist mõju hakkab iga eksperdirühma kuuluv isik hindama;
- 9) kirjeldab asjaomaste asutuste ja isikute esitatud seisukohti.

KSH programm on aluseks KSH aruande koostamisele. KSH aruanne on detailplaneeringu lisa. Detailplaneeringu koostamisel tuleb arvesse võtta KSH tulemusi. Kuna KSH raames viiakse läbi ka Natura hindamine, on detailplaneeringu koostamisel kohustuslik Natura hindamise tulemustega arvestada.

1 Kavandatav tegevus ja selle alternatiivid

Kavandatava tegevuse eesmärgiks on Saare maakonnas Saaremaa vallas Jaani külas Uuelahe katastriüksusel (kü 71401:001:3258) kaaluda väikesadama planeerimist, sh olemasolevate muulide seadustamist ning ehitusõiguse planeerimist paadisilla (kuni 20 m pikk) ja paadikuuri püstitamiseks (Joonis 1). Sadam on mõeldud peamiselt antud piirkonna väikelaevade, sh kaluripaate teenindamiseks. Tasuliste sadamateenuste osutamist ei kavandata. Sadama kavandamisel tuleb planeeringus näha ette sadamale ligipääsu maismaa poolelt (nt kiirabile) ning mere poolelt otsingu ja pääste (SAR) teenuse osutamiseks, selleks et sadam parandaks ka päästeteenuse reageerimisvõimekust.

Juurdepääs planeeringualale on kavandatud Orissaare-Leisi-Mustjala riigimaanteelt nr 21129. Mahasõit riigimaanteelt on rajatud ja olemas on juurdepääsutee, mis üldplaneeringu alusel on määratud avalikku kasutusse.

Uuelahe katastriüksusel ei ole Ehitisregistri kohaselt ehitisi, katastriüksusega piirnevale merealale on rajatud muulid ja veeskamiskoht, mis soovitakse planeeringuga seadustada

Paadikuurile elektriühenduse, veevarustuse ning kanalisatsiooni rajamist (sh vajadust) kaalutakse planeeringu koostamise käigus.

KSH käigus analüüsitakse kavandatava tegevuse võimalikke alternatiive (muuhulgas 0-alternatiivi), kuid kuivõrd tegu on detailplaneeringuga, mille maa-ala on määratletud, siis ei vaadelda tegevuse võimalikke alternatiivseid asukohti väljaspool antud planeeringuala. **Alternatiivide määratlemisel on lähtutud kavandatava tegevuse eesmärgist, milleks käsitletava detailplaneeringu puhul on Uuelahe katastriüksusele (kü 71401:001:3258) kaaluda sadama planeerimist, sh olemasolevate muulide seadustamist ning ehitusõiguse planeerimist paadisilla ja -kuuri püstitamiseks.**

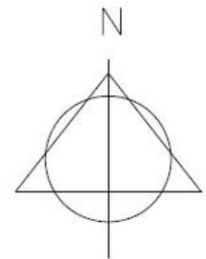
KSH aruandes käsitletakse minimaalselt järgmisi alternatiive:

- Alternatiiv 0 – tegevust ei viida ellu ning säilib praegune maakasutus. 0-alternatiivi on keskkonnamõju hindamise metoodikast tulenev kohustuslik alternatiiv, mis seisneb senise olukorra ja protsesside edasises toimumises. Tegevusalternatiiviga kaasnevaid keskkonnamõjusid võrreldakse 0 alternatiivi puhul toimuvate muutustega.
- Alternatiiv I – tegevus viiakse ellu detailplaneeringu lähteülesandes kirjeldatud viisil. Uuelahe kinnistu olemasolevad muulid ja veeskamiskoht seadustatakse, paadikuuri ja silla rajamiseks antakse ehitusõigus ning katastriüksusele määratakse osaliselt sadama maa sihtotstarve (Joonis 1).
- Alternatiiv II – Uuelahe kinnistul olemasolevaid muule ja veeskamiskohta ei seadustata ning endine olukord planeeringualal taastatakse.



- PLANEERITAV ALA
- OLEMASOLEV KATASTRILÜKSUSE PIIR
- PÕHIKAARDI JÄRGNE RANNAJÕON
- SEADUSJÄRGNE VEEKAITSEVÕONDI PIIR
- VÄNAMERE HOIUALA PIIR
- MUINSUSKAITSEALA PIIR
- TEEKAITSEVÕONDI PIIR
- OLEMASOLEV MUUL
- OLEMASOLEV JUURDEPÄÄSUTEE
- PLANEERITUD HOONESTUSALA
- PLANEERITAV PAADISILD

Uuelahel	— KRUNDI NIMI
13293 m ²	— KRUNDI SUURUS
ML, LS	— KRUNDI SIHTOTSTARVE



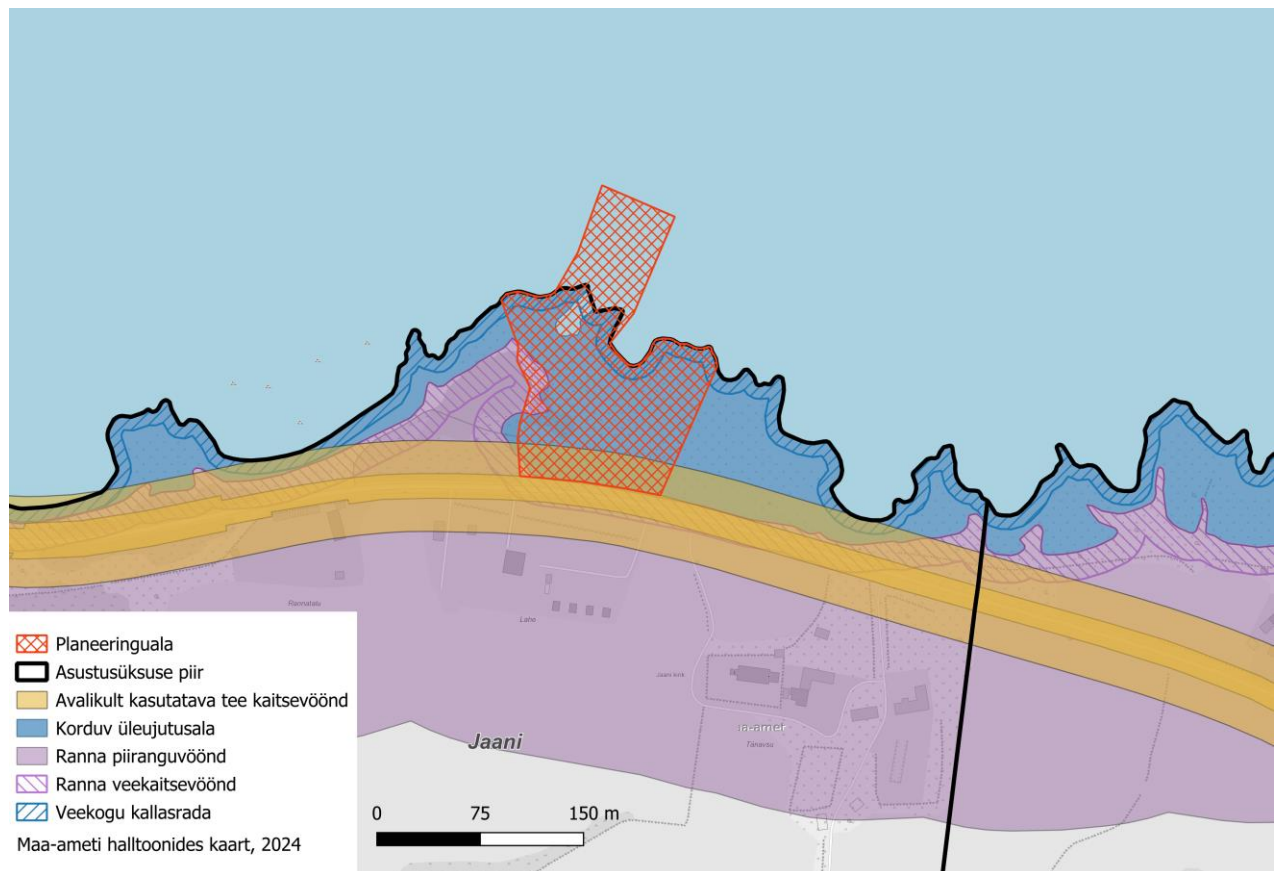
Joonis 1. Planeeringu eskiis. Koostanud Klotoid OÜ 14.12.2022.

2 Eeldatavalt mõjutatava keskkonna kirjeldus

Detailplaneeringu ala hõlmab Jaani külas Uelahe katastriüksust (katastritunnus 71401:001:3258, sihtotstarve maatulundusmaa 100%, pindala 15 220 m²) ja osaliselt Läänemerd (Joonis 1). Ehitisregistri andmetel ei paikne käesoleval hetkel detailplaneeringuga hõlmatud katastriüksusel hooneid, osaliselt ulatuvad katastriüksusele siiski juba rajatud muulid.

DP ala näol on tegemist valdavalt loodusliku rohumaaga (10 381 m²), veidi on metsamaad (37 m²) ja ülejäänud on muu maa (4802 m²).

Planeeringuala maismaa osa asub ranna ehituskeelu- ja piiranguvööndis, korduval üleujutusosal. Lisaks asub planeeringualal veekaitsevöönd, kallasrada ja avalikult kasutatava tee kaitsevöönd (joonis 2).



Joonis 2. Detailplaneeringu ala ja piirkonnas paiknevad veekoguga ja transpordiga seotud kitsendused. Kitsendused – Maa-ameti ruumiandmed seisuga 26.03.2024. a.

Detailplaneeringu alale ei jää puurkaevusid. Lähim puurkaev asub DP alast u 420 m kaugusel kagu suunas – töötav puurkaev PRK0056391.

Planeeringuala asub Väinamere hoiualal, mille koosseisus on kaitse alla võetud Natura 2000 võrgustikku kuuluvad Väinamere linnu- ja loodusala.

2.1 Asustus ja maakasutus

Detailplaneeringuala piirneb teiste katastriüksustega, millele andmed on leitavad Tabel 1-st.

Tabel 1. Detailplaneeringu alaga piirnevad katastriüksused.

Lähiaadress	Katastriüksuse tunnus	Sihtotstarve	Külgnemise suund
Rannatalu	71401:001:3257	Maatulundusmaa 100%	lääs
21129 Orissaare-Leisi-Mustjala tee	55001:001:0404	Transpordimaa 100%	lõuna
Kiriku	55001:001:0296	Maatulundusmaa 100%	ida

Detailplaneeringu ala piirneb lõuna suunas Orissaare-Leisi-Mustjala kõrvalmaanteega nr 21129. Planeeringuala kinnistust läänesuunas jääb Rannatalu katastriüksus (kü 71401:001:3257) ning ida suunas Kiriku katastriüksus (kü 55001:001:0296). Mõlemad katastriüksused on maatulundusmaad 100%.

Riigitee keskmine ööpäevane liiklussagedus 2022. a Maa-ameti teeregistri kaardirakenduse andmetel oli 645 autot, millest moodustasid sõidu- ja pakiautod 100%.

2.2 Geoloogiline ehitus ja hüdrogeoloogilised tingimused

Maa-ameti geoloogilisel baaskaardil 1:50 000 puuduvad andmed pinnakatte ehituse kohta.

Maa-ameti geoloogilise kaardi 1:400 000 kohaselt jääv kavandatava tegevuse ala piirkonda, kus pinnakattes levib moreen (liivsavi ja saviliiv kividega ning rähk).

Kavandatava tegevuse alast 420 m kaugusele jääv puurkaev² (PRK0056391) saab põhjavee Siluri Saaremaa põhjaveekogumist. Puurkaevus jääb veekihi lasuvus-sügavus maapinnast 15–18 m sügavusele.

Tuginedes Maa-ameti põhjavee kaitstuse hinnangu kaardikihile 1:50 000, siis jääb detailplaneeringu ala kaitsmata põhjaveega alale. Reostatud pinnase kohta andmed puuduvad. Mõju põhja- ja pinnaveele võib avalduda olukorras, kui ehitustöödel juhtub õnnetus kemikaalide või kütuse ladustamisel ning käitlemisel ja leke jõuab põhjavette.

Vastavalt Eesti standardile EVS 840:2017 „Juhised radoonikaitse meetmete kasutamiseks uutes ja olemasolevates hoonetes“ liigitatakse pinnas radooniohtlikkuse järgi neljaks. Tuginedes Eesti pinnase radooniriski kaardile jääb planeeringuala keskmise või madala radooniohtlikkusega pinnasele.

2.3 Looduskaitse objektid ja alad

Kavandatava tegevuse alal ja selle lähialal puuduvad Eesti Looduse Infosüsteem (EELIS), Keskkonnaagentuur andetel kaitsealuste taimeliikide elupaigad. Kavandatava tegevuse ala kattub vähesel määral III kategooria kaitsealuse linnuliigi punajalg-tilder (*Tringa totanus*) elupaigaga KLO9133307 (2017. a vaadeldud ühte paari). Detailplaneeringualast ligikaudu 550 m kaugusele merealale jääb ka Väinamere hoiuala ja Väinamere loodusala kaitse-eesmärgiks seatud II kaitsekategooria loomaliigi viigerhülge (*Phoca hispida*) elupaik.

Kavandatava tegevuse alast 1 km raadiusesse ei jää EELIS alusel teisi I, II ja III kategooria kaitsealuste loomaliikide elupaiku.

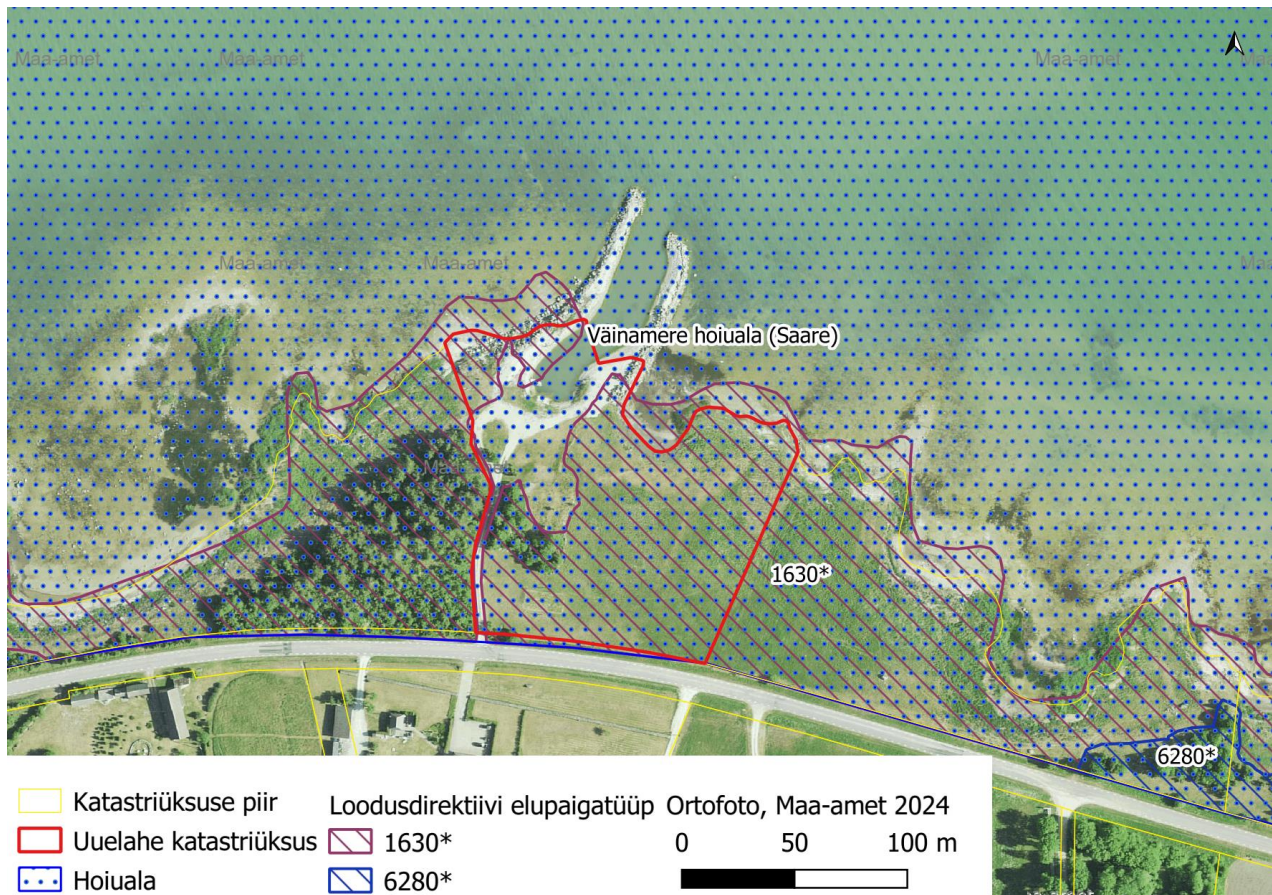
Kavandatava tegevuse alast 1 km raadiusesse ei jää EELIS alusel mitte ühtegi I ega III kategooria kaitsealuse taimeliigi kasvukohta. Kavandatava tegevuse alast umbes 880 m kaugusele jääb

² <https://veka.keskkonnainfo.ee/veka.aspx?pkArvestus=1177004272>

II kategooria kaitsealuse taimeliigi pisikannike (*Viola pumila*) kasvukoht. Teisi II kategooria kaitsealuseid taimeliike 1 km raadiusesse ei jää.

Kavandatava tegevuse ala kattub EELIS alusel Väinamere hoiualaga (Saare) (KLO2000339) (joonis 3). Uuelahe kinnistu kattub osaliselt Väinamere hoiualal kaitstava loodusdirektiivi elupaigatüübiga rannaniidud (1630*).

Väinamere hoiuala kaitse-eesmärk on nõukogu direktiivi 92/43/EMÜ I lisas nimetatud elupaigatüüpide - veealuste liivamadalate (1110), liivaste ja mudaste pagurandade (1140), rannikulõugaste (1150*), laiade madalate lahtede (1160), karide (1170), esmaste rannavallide (1210), püsitaimestuga kivirandade (1220), merele avatud pankrandade (1230), väikesaarte ning laidude (1620), rannaniitude (1630*), püsitaimestuga liivarandade (1640), jõgede ja ojade (3260), kadastike (5130), lubjarikkal mullal kuivade niitude (6210*), lubjavaesel mullal liigirikaste niitude (6270*), loodude (6280*), sinihelmikakoosluste (6410), aas-rebasesaba ja ürt-punanupuga niitude (6510), puisniitude (6530*), allikate ja allikasooide (7160), liigirikaste madalsoode (7230), vanade loodusemetsade (9010*) ja puiskarjamaade (9070) ning II lisas märgitud liikide - hallhülge (*Halichoerus grypus*), läänemere viigri (*Phoca hispida bottnica*), teelehe-mosaiikliblika (*Euphydrys aurinia*), suur-mosaiikliblika (*Euphydrys maturna*), kauni kuldkinga (*Cyripedium calceolus*) ja madala unilooga (*Sisymbrium supinum*) elupaikade kaitse, samuti nõukogu direktiivi 79/409/EMÜ I lisas nimetatud linnuliikide ja I lisas nimetatud rändlinnuliikide elupaikade kaitse. Linnuliigid, kelle elupaiku kaitstakse, on: soopart (*Anas acuta*), luitsnökk-part (*Anas clypeata*), piilpart (*Anas crecca*), viupart (*Anas penelope*), sinikael-part (*Anas platyrhynchos*), rägapart (*Anas querquedula*), rääkspart (*Anas strepera*), suur-laukhani (*Anser albifrons*), hallhani (*Anser anser*), väike-laukhani (*Anser erythropus*), rabahani (*Anser fabalis*), kivirullija (*Arenaria interpres*), sooräts (*Asio flammeus*), punapea-vart (*Aythya ferina*), tuttvart (*Aythya fuligula*), merivart (*Aythya marila*), hüüp (*Botaurus stellaris*), mustlagle (*Branta bernicla*), valgepösk-lagle (*Branta leucopsis*), sõtkas (*Bucephala clangula*), niidurüdi (*Calidris alpina schinzii*), suurrüdi (*Calidris canutus*), väiketüll (*Charadrius dubius*), liivatüll (*Charadrius hiaticula*), roo-loorkull (*Circus aeruginosus*), välja-loorkull (*Circus cyaneus*), aul (*Clangula hyemalis*), rukkirääk (*Crex crex*), väikeluik (*Cygnus columbianus bewickii*), laululuik (*Cygnus cygnus*), kühmnokk-luik (*Cygnus olor*), lauk (*Fulica atra*), sookurg (*Grus grus*), merikotkas (*Haliaeetus albicilla*), punaselg-õgija (*Lanius collurio*), kalakajakas (*Larus canus*), tõmmukajakas (*Larus fuscus*), naerukajakas (*Larus ridibundus*), plütt (*Limicola falcinellus*), vöötsaba-vigle (*Limosa lapponica*), mustsaba-vigle (*Limosa limosa*), tõmmuvaeras (*Melanitta fusca*), mustvaeras (*Melanitta nigra*), väikekoskel (*Mergus albellus*), jääkoskel (*Mergus merganser*), rohukoskel (*Mergus serrator*), suurkoovitaja (*Numenius arquata*), kormoran ehk karbas (*Phalacrocorax carbo*), tutkas (*Philomachus pugnax*), plüü (*Pluvialis squatarola*), tuttpütt (*Podiceps cristatus*), naaskelnokk (*Recurvirostra avosetta*), hahk (*Somateria mollissima*), väiketiir (*Sterna albifrons*), räusktiir (*Sterna caspia*), jõgitiir (*Sterna hirundo*), randtiir (*Sterna paradisaea*), tutt-tiir (*Sterna sandvicensis*), vööt-pöösälind (*Sylvia nisoria*), tumetilder (*Tringa erythropus*), mudatilder (*Tringa glareola*), heletilder (*Tringa nebularia*), punajalg-tilder (*Tringa totanus*) ja kiivitaja (*Vanellus vanellus*).



Joonis 3. Hoiuala ja loodusdirektiivi elupaigatüüpide paiknemine detailplaneeringuala piirkonnas. EELIS (Eesti looduse infosüsteem), Keskkonnaagentuur 02.04.2024.

Kavandatava tegevuse ala ei kattu ühegi püsielupaigaga. Alast 2 km kaugusele jääb Rannaküla kanakulli püsielupaik (KLO3000702). Alast 2,3 km kaugusele jääb Jaani merikotka püsielupaik (KLO3001248).

DP ala ei kattu EELIS alusel vääriselupaikadega ning 1 km raadiusesse ei jää ühtegi vääriselupaika. DP alast u 1,2 km lääne suunda jääb vääriselupaik VEP nr.149076 (ei ole kehtivat lepingut).

2.4 Rohevõrgustik

Saaremaa valla territooriumil kehtivad kuni Saaremaa valla üldplaneeringu kehtestamiseni ühinenud omavalitsuste üldplaneeringud. Orissaare valla rannaala osaüldplaneeringu³ kohaselt ei jää planeeringuala rohevõrgustiku alale.

Planeeringualal paikneb maakonnaplaneeringu kohasel rohevõrgustiku alal (Joonis 4).

Saare maakonnaplaneering 2030+ kohaselt tuleb rohevõrgustiku aladel Saare maakonnas tagada järgmised tingimused:

- maakasutuse kavandamisel:
 - vältida olulise ruumilise mõjuga ehitiste rajamist;
 - kompaktse hoonestusega alade asukohavalik toimub ainult üldplaneeringu alusel;

³ https://gis.saaremaavald.ee/failid/YP/Orissaare_rannaala_osa/

- maakasutuse kavandamisel ja ehitustingimuste määramisel säilitada looduslike alade sidusus, vajadusel kavandada rohealade hõivamist leevendavad või kompenseerivad meetmed;
 - teede ja liinirajatiste asukohavalikul eelistada olemasolevaid trasse/ koridore – teid, pinnasteid, elektriliine; õhuliinidele eelistada maakaableid;
 - puhkealade kasutamine korraldada nii, et looduskeskkond ei saaks kahjustatud - piirata/suunata autode liikumist, korraldada parkimine ja prügimajandus, rajada telkimis-/puhke-/lõkkekohad, käimlad, õppe- ja matkarajad.
- Mere ranna ja jõgede ning ojade kallaste kui koridoride sidususe tagamiseks:
- tuleb võimalikult sidusana säilitada seal asuvad looduskooslused ning piirata inimtegevusest lähtuvat kahjulikku mõju. Peamine sidusust ohustav tegevus on randadele ja kallastele ehitamine;
 - mere rannal ning jõgede ja ojade kaldal toimub ehituskeeluvööndi vähendamine eelistatult üldplaneeringu alusel. Olulisim argument ehituskeeluvööndi vähendamisel on olemasolev või ajalooline asustus;
 - piirangu- ja ehituskeeluvööndi laiuse määramisel mererannal tuleb arvestada korduva üleujutusega aladega;
 - Natura võrgustiku terviklikkus tagatakse võrgustiku aladel elupaikade soodsa seisundi hoidmise, kaitse-eesmärkide saavutamise ja terviklikkuse säilitamisega. Maakasutuse muutuste mõju Natura võrgustiku ala terviklikkusele selgitatakse vajadusel keskkonnamõju (strateegilise) hindamisega ja/või Natura hindamisega.



Joonis 4. Detailplaneeringu ala ning Saare maakonnaplaneeringu kohane rohevõrgustik.

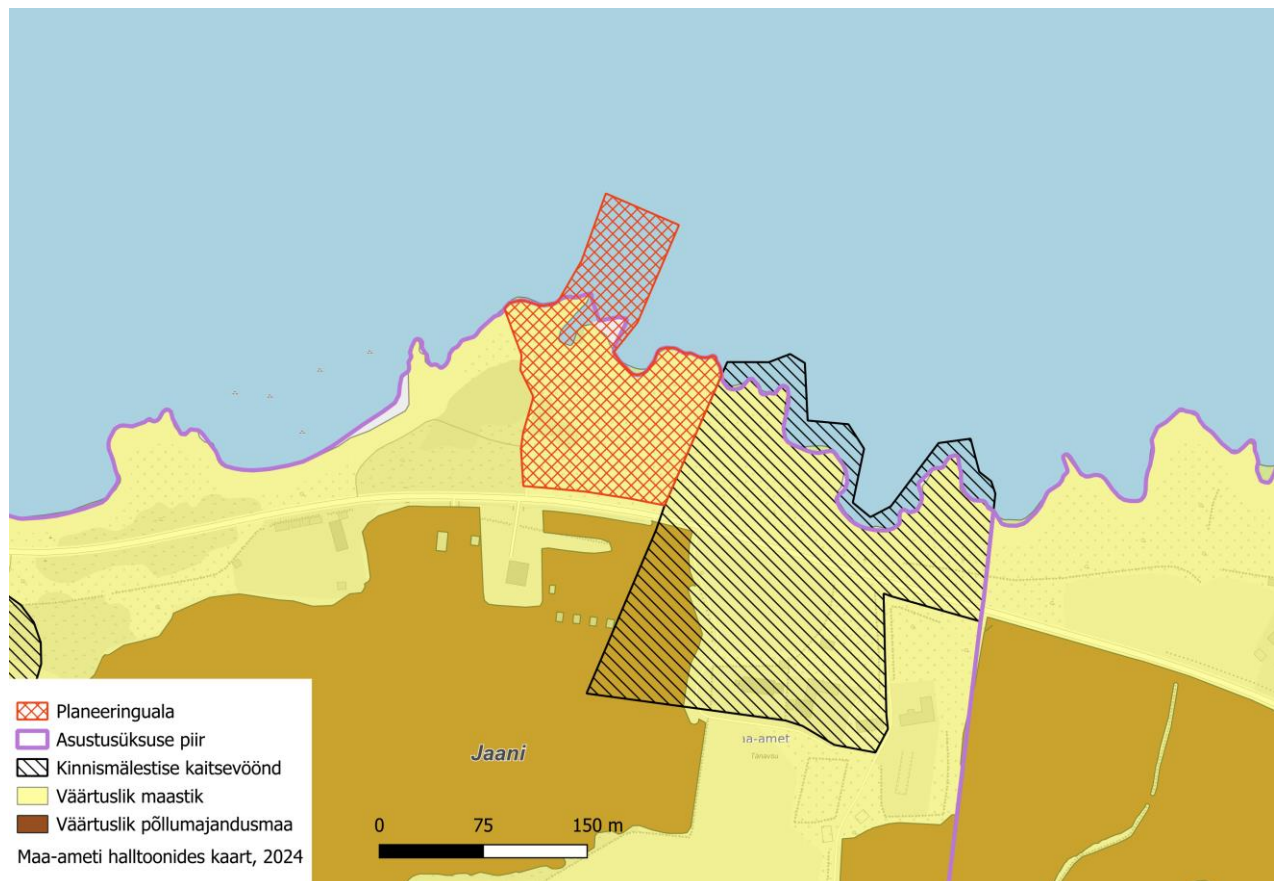
2.5 Kultuuripärand

Pärandkultuuri all mõistetakse eelmiste põlvkondade poolt pärandunud inimtekkelisi objekte maastikus, mis omavad mingit pärimuslikku taustateavet ja kultuurilist väärtust eeskätt kohalikule kogukonnale⁴. Pärandkultuuri objektid ei ole riikliku kaitse all, nende säilimine on eeskätt maaomanike endi kättes.

Kavandatavast tegevusest 1 km raadiusesse jäävad EELIS andmebaasi alusel järgmised pärandkultuuri objektid: u 250 m kaugusele kagu suunda jääb Jaani kiriku viljakuivati (550:KUI:003, seisund: objektist või tema esialgsest funktsionaalsusest säilinud 20-50%), u 265 m kagu suunda jääb Jaani kirikumõis (550:MOA:016, seisund: maastikul on säilinud märgid, kuid ei luba üheselt määrata tüüpi), u 266 m kaugusele kagu suunda jääb Jaani kiriku viljaait (550:TAA:003, seisund: Objektist või tema esialgsest funktsionaalsusest säilinud 20-50%) ning u 450 m kaugusele ida suunda jääb Tuulingu tuulik (550:TUV:029, seisund: maastikul on säilinud märgid, kuid ei luba üheselt määrata tüüpi).

Detailplaneeringu ala ei kattu ühegi kultuurimälestisega. DP ala piirneb ida suunas kinnismälestise kaitsevööndiga (id: 8409474) (Joonis 5). Lähim kultuurimälestis jääb detailplaneeringu alast u 150 m kaugusele kagu suunda (ehitismälestis Jaani kirik, registrinumber 27278).

Planeeringuala kattub maakonnaplaneeringu kohase väärtusliku maastikuga (Joonis 5).



Joonis 5. Maakonnaplaneeringu kohase väärtusliku maastiku ja kinnismälestise kaitsevööndi paiknemine planeeringuala piirkonnas.

⁴ <https://infoleht.keskkonnainfo.ee/default.aspx?id=-1598664879&state=3;252864755;est;eelisand>

3 Kavandatava tegevuse seos strateegiliste planeerimisdokumentidega

3.1 Eesti merestrategie⁵

Aastal 2023 on uuendatud Eesti merestrategie meetmekava. Euroopa Liidu merestrategie raamdirektiivi (MSRD) kohaselt tuleb liikmesriikidel koostada meetmekava, mille rakendamine võimaldab saavutada või säilitada merealade head keskkonnaseisundit.

Hea keskkonnaseisund on direktiivi I Lisa kohaselt piiritletud 11 kvalitatiivse tunnuse alusel, mis Komisjoni Otsuse (EL) 2017/848 kohaselt jaotatakse ökosüsteemi komponente ja survetegureid käsitlevateks tunnusteks.

Merestrategie meetmekava ühendab kõik Eesti õigusaktidest ja rahvusvahelistest lepetest tulenevad keskkonnakaitse kohustuste täitmiseks vajalikud tegevused Eesti mereala merekeskkonna hea seisundi saavutamiseks ja seda mõjutavate survetegurite ohjamiseks.

Bioloogilist mitmekesisust, toiduvõrgustikke ja merepõhja elupaiku mõjutavad kõik inimtekkelised surved, mistõttu on uute meetmete väljatöötamisel lähtunud ennekõike ökosüsteemi komponentide hetkeseisust.

Bioloogilisele mitmekesisusele, toiduvõrgustikele ja merepõhja elupaikadele suunatud uute meetmete vajadus on seotud eelkõige intensiivistuvate surveteguritega, aga näiteks ka kliima muutustega. Kuna lähitulevikus intensiivistub surve arendusprojektidest (taastuenergia tootmine, vesiviljelus) merel, siis on väga suur oht, et ilma lisameetmeteta võib osutuda hea keskkonnaseisundi säilitamine tulevikus problemaatiliseks. Oluline on, et uued meetmed arvestaksid arenguid nii survetegurite intensiivistumisel (ennetada arenduste mõjusid liikidele ja elupaikadele) kui ka rahvusvahelisi kohustusi bioloogilise mitmekesisuse ja merepõhja elupaikade säilitamisel (tagada piisav merekaitsealade võrgustik) ning arvestaks ka kliimamuutustega seotud protsesse.

Lisaks arenduste intensiivistumise poolt erinevatele liigirühmadele ja elupaikadele põhjustatavate kahjude ennetamise vajadusele on oluline tagada ka jätkusuutlik eluslooduse ressursside kasutamine. Eesti puhul on mere eluslooduse ressursside kasutamine seotud eelkõige kalapüügiga. Peamiselt pärssivad hea seisundi saavutamist liigne püügikoormus ning keskkonnatingimuste ebasoodne olukord. Samuti on üheks oluliseks teguriks kalaasurkondade sigimisedukust pärssivad tegurid. Sellest tulenevalt on vajadus vähendada kalade püügikoormust ja viia miinimumini selle kaasmõjud (sh lindude, imetajate, kaitsealuste- ja püügiks sihtliigiks mitte olevate kalaliikide kaaspüük) ning parandada kalaasurkondade taastootmisvõimalusi.

Uute meetmete vajadus on seotud nii olemasolevate survete vähendamise kui ka intensiivistuvate ja uute survetegurite mõju ennetamisega. Ennekõike on oluline vähendada toitainete ja ohtlike ainete sissekandeid merre. Peamine eutrofeerumise ja ohtlike ainete survetegur nii Läänemeres tervikuna kui Eesti merealal on inimtegevuse tagajärjel maismaalt pärinev liigne toitainete ja ohtlike ainete (ka maismaalt õhu kaudu leviv) koormus.

Maismaalt pärineva reostuskoormuse ja surve vähendamisega tegeletakse veepoliitika raamdirektiivi kohaste veemajanduskavade meetmeprogrammide rakendamise kaudu. Sellest tulenevalt on toitaineid ja ohtlikke aineid puudutavate meetmete loend merestrategie

⁵ <https://kliimaministerium.ee/keskkonnakasutus/merestrategie#iii-etapp-mereala-m>

meetmekavas tagasihoidlik ning meetmete rakendamise vajadus tuleneb merel toimuvate tegevuste paremast reguleerimisest ja ennetavate tegevuste vajadusest.

Võõrliikide, hüdrograafiliste muutuste, mereprügi ja veealuse müra puhul on oluline vähendada survete kasvu tulevikus ning paljuski panustatakse nendesse tegevustesse läbi piirkondliku koostöötegevuste rakendamise. Ainsana loetletud teemavaldkondaset on hüdrograafiliste muutuste jaoks ette nähtud konkreetsele objektile suunatud meede, mis näeb ette Väikese väina tammi avade rajamist, sest see parandaks veevahetust ja sellest tulenevalt väina keskkonnaseisundit ning mõjuks positiivselt kalade rändele.

DP elluviimisel tuleb arvestada Eesti merestrategie eesmärkidega.

3.2 Eesti mereala planeering

Mereala ruumiline planeerimine on vahend merekasutuse pikaajaliseks kavandamiseks, et tagada nii mereressursside kasutamisest saadav majanduslik kasu kui ka mere ja rannikuala väärtus sotsiaalselt ja kultuuriliselt olulise alana.

Mereala planeerimisel peetakse iga tegevuse kavandamisel silmas, et mistahes inimtegevuse aluseks on merekeskkonna hea seisundi saavutamine ja säilitamine.

Sadamaid puudutav on käsitletud mereala planeeringu meretranspordi osas. Märgitud on, et areneb väikesadamate võrgustik: korrastatakse vanu sadamaid ja ehitatakse ka päris uusi. Uute väikesadamate rajamine ja olemasolevate rekonstrueerimine on otseselt sõltuv sobivate toetusprogrammide olemasolust, mille abil valdav osa suuremahulistest investeeringutest tehakse. Lisaks uutele sadamatele, mis rajatakse täiendama külalissadamate võrgustikku, vajavad suuri investeeringuid ka mitmed olemasolevad sadamad, mille rajatiste eluiga hakkab lõppema.

Suunisena on mereala planeeringus sätestatud, et sadamavõrgustiku tihendamisel seatakse eesmärgiks:

- a) uute väikesadamate rajamine looduslikult sobivatesse kohtadesse, sobiva sügavusega merealale ja arvestades majanduslikku jätkusuutlikkust ning ohutust, et vältida ebaproportsionaalselt suurt keskkonnamõju ning kulutusi süvendamisele, kaitsese lainetuse eest jms.
- b) esmaste sadamateenuste pakkumine väikelaevadele (keskmine päevateekond ca 30 meremiili, s.o 6 tundi sõiduaega keskmise kiirusega 5 sõlme);
- c) mootorjahtidele piisava vahemaaga tankimisvõimalus;
- d) ohutute sildumisvõimaluste loomine külalissadamate võrgustiku täiendamiseks.

Tingimusi väikesadamate osas mereala planeeringus kehtestatud ei ole.

Detailplaneering ei ole mereala planeeringu suunistega vastuolus.

3.3 Saare maakonnaplaneering 2030+⁶

Saare maakonnaplaneeringu 2030+ (kehtestatud riigihalduse ministri 27.04.2018 käskkirjaga nr 1.1-4/94) ruumiliste väärtuste kaardi alusel asub planeeringuala hoiualal, rohevõrgustikus, väärtuslikul maastikul (Haapsu-Võhma, mis on nii kultuurilis-ajaloolise kui ka esteetilise väärtusega) ning alale jääb ilusa vaatega koht.

⁶ <https://maakonnaplaneering.ee/maakonna-planeeringud/saaremaa/saare-mp-2030/>

KSH koostamisel hinnatakse kavandatava tegevuse vastavust maakonnaplaneeringu kohastele põhimõtetele ja maakasutustingimustele. Detailplaneeringu koostamisel tuleb maakonnaplaneeringu kohaseid rohevõrgustiku, väärtusliku maastiku ja ilusa vaatega koha tingimusi arvestada.

3.4 Orissaare valla rannaala osaüldplaneering⁷

Orissaare Vallavolikogu 12.10.2005. a otsusega nr 141 kehtestatud Orissaare valla rannaala osaüldplaneeringu kohaselt ei ole alale juhtotstarvet määratud, samuti ei ole planeeritud alale sadamat. Planeeringualal on üldplaneeringu kohaselt ranna ehituskeeluvöönd ja lisaks on alal määratud avalikult kasutatavaks teeks nn Jaani väljapääs kallasrajale viivana teena.

Kehtivas üldplaneeringus ei ole alale sadamat planeeritud, kuid planeerimisseaduse § 75 lg 1 p 1 kohaselt on üldplaneeringu ülesandeks muuhulgas transpordivõrgustiku ja muu infrastruktuuri, sealhulgas kohalike teede, raudteede, sadamate ning väikesadamate üldise asukoha ja nendest tekkivate kitsenduste määramine. Seega on detailplaneering üldplaneeringut muutev sadama planeerimise osas ja detailplaneeringut menetletakse kui üldplaneeringut muutvat detailplaneeringut PlanS § 142 lg 1 p 3 alusel.

Lähimad sadamad on u 2,9 km kaugusel (lennult) lääne suunas asuv sadam (Sadama, kü 71401:001:0099) ja u 3,9 km kaugusel (lennult) ida suunas asuv sadam (Taaliku sadam, kü 55001:002:0195).

Saaremaa Vallavolikogu 29.02.2024. a DP ja KSH algatamise otsuse nr 1-3/9 alusel kuna lähipiirkonnas puudub pääs merele, siis leiab Saaremaa vald, et olemasolevate ebaseaduslikult rajatud ehitiste seadustamine ning täiendavate sadamaehitiste planeerimine ning seeläbi üldplaneeringu muutmise on põhimõtteliselt võimalik. Lõpliku otsuse planeeritava tegevuse lubatavuse osas saab hoiuala valitsejana anda Keskkonnaamet.

⁷ https://gis.saaremaavald.ee/failid/YP/Orissaare_rannaala_osa/

4 Kavandatava tegevusega eeldatavalt kaasnev oluline keskkonnamõju, eeldatavad mõjuallikad, mõjuala suurus ning mõjutatavad keskkonnaelemendid

Mõjud käesoleva detailplaneeringu objektiks olevate tegevuste osas saab jaotada kaheks: juba realiseeritud tegevuste ja seadustatavate objektidega seotud mõjud ning veel ellu viimata ehk täiendavalt kavandatavate tegevustega seotud mõjud. See muudab hindamise mõnevõrra erinevaks tavapärasest. Üldjuhul tegeleb mõju hindamine kavandatavate objektide mõju prognoosimisega, mitte tekitatud keskkonnakahju hindamisega. Antud juhul on aga KSH algatatud osaliselt juba tekitatud keskkonnakahju selgitamiseks.

4.1 Võimalik mõju looduskeskkonnale

4.1.1 Mõju Natura aladele (Natura eelhindamine)

Natura eelhindamine on teostatud juba KSH eelhinnangu raames ning on peamiseks põhjuseks KSH algatamisel. Siinkohal esitatakse Natura eelhindamine suuresti kordavalt ning järeldused Natura hindamise vajaduse osas ei ole võrreldes eelhinnanguga muutunud.

Kavandatavale tegevuse ala kattub Natura 2000 võrgustikku kuuluvate aladega – Väinamere linnualaga (RAH0000133) ja Väinamere loodusala (RAH0000605).

Väinamere loodusala maismaa pindala on 42 442,2 ha ning veosa pindala 211 516,7 ha. Loodusala kaitse-eesmärgiks on I lisas nimetatud kaitstavad elupaigatüübid – veealused liivamadalad (1110), jõgede lehtersuudmed (1130), liivased ja mudased pagurannad (1140), rannikulõukad (*1150), laiad madalad lahed (1160), karid (1170), esmased rannavallid (1210), püsitaimestuga kivirannad (1220), merele avatud pankrannad (1230), soolakulised muda- ja liivarannad (1310), väikesaared ning laiud (1620), rannaniidud (*1630), püsitaimestuga liivarannad (1640), jõed ja ojad (3260), kuivad nõmmed (4030), kadastikud (5130), kuivad niidud lubjarikkal mullal (*olulised orhideede kasvualad - 6210), liigirikkad niidud lubjavaesel mullal (*6270), lood (alvarid - *6280), sinihelmikakooslused (6410), niiskuslembesed kõrgrohustud (6430), lamminiidud (6450), aas-rebasesaba ja ürt-punanupuga niidud (6510), puisniidud (*6530), rabad (*7110), allikad ja allikasood (7160), lubjarikkad madalsood lääne-möökhuga (*7210), nõrglubja-allikad (*7220), liigirikkad madalsood (7230), lubjakivipaljandid (8210), vanad loodusmetsad (*9010), vanad laialehised metsad (*9020), rohunditerikkad kuusikud (9050), puiskarjamaad (9070), soostuvad ja soo-lehtmetsad (*9080), rusukallete ja jäärakute metsad (pangametsad - *9180), siirdesoo- ja rabametsad (*91D0) ning lammi-lodumetsad (*91E0). II lisas nimetatud liigid, mille isendite elupaiku kaitstakse, on hallhüljes (*Halichoerus grypus*), saarmas (*Lutra lutra*), tiigilendlane (*Myotis dasycneme*), viigerhüljes (*Phoca hispida bottnica*), harilik hink (*Cobitis taenia*), harilik võldas (*Cottus gobio*), jõesilm (*Lampetra fluviatilis*), harilik vingerjas (*Misgurnus fossilis*), emaputk (*Angelica palustris*), kaunis kuldking (*Cypripedium calceolus*), nõmmnelk (*Dianthus arenarius subsp. arenarius*), roheline kaksikhammas (*Dicranum viride*), könt-tanukas (*Encalypta mutica*), soohilakas (*Liparis loeselii*), madal unilook (*Sisymbrium supinum*), püst-linalehik (*Thesium ebracteatum*), jäik keerdsammal (*Tortella rigens*), teelehe-mosaiikliblikas (*Euphydryas aurinia*), suur-mosaiikliblikas (*Hypodryas maturna*), paksukojaline jõekarp (*Unio crassus*), vasakkeermene pisitigu (*Vertigo angustior*), väike pisitigu (*Vertigo genesii*) ja luha-pisitigu (*Vertigo geyeri*).

Väinamere linnuala maismaa pindala on 46 799,3 ha ning veosa pindala 226 417,7 ha. Linnuala liigid, mille isendite elupaiku kaitstakse, on soopart e pahlsaba-part (*Anas acuta*), luitsnokk-part

(*Anas clypeata*), piilpart (*Anas crecca*), viupart (*Anas penelope*), sinikael-part (*Anas platyrhynchos*), rägapart (*Anas querquedula*), rääkspart (*Anas strepera*), suur-laukhani (*Anser albifrons*), hallhani e roohani (*Anser anser*), väike-laukhani (*Anser erythropus*), rabahani (*Anser fabalis*), hallhaigur (*Ardea cinerea*), kivirullija (*Arenaria interpres*), sooräts (*Asio flammeus*), punapea-vart (*Aythya ferina*), tuttvart (*Aythya fuligula*), merivart (*Aythya marila*), hüüp (*Botaurus stellaris*), mustlagle (*Branta bernicla*), valgepõsk-lagle (*Branta leucopsis*), kassikakk (*Bubo bubo*), sõtkas (*Bucephala clangula*), niidurisla e rüdi e niidurüdi (*Calidris alpina schinzii*), suurrüdi e rüdi e suurrisla (*Calidris canutus*), väiketüll (*Charadrius dubius*), liivatüll (*Charadrius hiaticula*), mustviires (*Chlidonias niger*), valge-toonekurg (*Ciconia ciconia*), roo-loorkull (*Circus aeruginosus*), välja-loorkull (*Circus cyaneus*), aul (*Clangula hyemalis*), rukkirääk (*Crex crex*), väikeluik (*Cygnus columbianus bewickii*), laululuik (*Cygnus cygnus*), kühmnokk-luik (*Cygnus olor*), valgeselg-kirjurähn (*Dendrocopos leucotos*), põldtsiitsitaja (*Emberiza hortulana*), lauk (*Fulica atra*), rohunepp (*Gallinago media*), värbkakk (*Glaucidium passerinum*), sookurg (*Grus grus*), merikotkas (*Haliaeetus albicilla*), punaselg-õgija (*Lanius collurio*), kalakajakas (*Larus canus*), tõmmukajakas (*Larus fuscus*), naerukajakas (*Larus ridibundus*), plütt (*Limicola falcinellus*), vöotsaba-vigle (*Limosa lapponica*), mustsaba-vigle (*Limosa limosa*), tõmmuvaeras (*Melanitta fusca*), mustvaeras (*Melanitta nigra*), väikekoskel (*Mergus albellus*), jääkoskel (*Mergus merganser*), rohukoskel (*Mergus serrator*), suurkoovitaja (*Numenius arquata*), kormoran e karbas (*Phalacrocorax carbo*), tutkas (*Philomachus pugnax*), hallpea-rähn e hallrähn (*Picus canus*), plüü (*Pluvialis squatarola*), tuttpütt (*Podiceps cristatus*), väikehuik (*Porzana parva*), täpikhuik (*Porzana porzana*), naaskelnokk (*Recurvirostra avosetta*), hahk (*Somateria mollissima*), väiketiir (*Sterna albifrons*), räusktiir e räusk (*Sterna caspia*), jõgitiir (*Sterna hirundo*), randtiir (*Sterna paradisaea*), tutt-tiir (*Sterna sandvicensis*), vööt-pöösaland (*Sylvia nisoria*), teder (*Tetrao tetrix*), tumetilder (*Tringa erythropus*), mudatilder (*Tringa glareola*), heletilder (*Tringa nebularia*), punajalg-tilder (*Tringa totanus*) ja kiivitaja (*Vanellus vanellus*).

Uuelahe detailplaneeringualale jääb osaliselt EELIS alusel piirkonnas registreeritud ja kaitse-eesmärgiks oleva linnuliigi punajalg-tilder leiukoht. Samuti on alale inventeeritud rannaniidu elupaigatüübi esinemisala. Detailplaneeringualast ligikaudu 550 m kaugusele merealale jääb ka viigerhülge (*Phoca hispida*) elupaik.

EELIS alusel planeeringualal või selle lähialal mereelupaigatüüpide esinemisalasid inventeeritud ei ole, kuid Loodusdirektiivi elupaikade modelleeritud leviku kaardiandmete⁸ alusel kattub planeeringuala mereala karide elupaigatüübiga. Tuleb arvestada, et karide elupaigatüübi osas on tegu modelleeritud elupaigatüübi esinemisalaga. Elupaigatüüpide modelleeringu täpsusaste on madal. Karid (kood 1170) on elupaigatüüp, kus kivist merepõhja asustab mõni elupaigatüübi tunnusliik. Elupaigatüübi tunnusliikideks (summaarne katvus $\geq 10\%$) on merepõhjale kinnituvad liigid, mis vajavad kasvupinnana kõva põhjasubstraati. Kõvaks põhjaks loetakse põhjasid, kus domineerivad suured kivid ($> 20\text{ cm}$) ja/või paeplaat. Esineda võib ka muid setteid, aga suurte kivide ja/või paeplaadi katvus peab olema suurem kui teiste settetüüpide katvus. Antud rannaala on kiviklibune, kuid ala kuulumine karide elupaigatüüpi vajab täpsustamist.

Pidades silmas muulide rajamist ning süvendustööde läbiviimist Natura 2000 võrgustikku kuuluval loodusala kaitse eesmärgiks oleval võimaliku elupaigatüübi karid (1170) esinemisalal, on detailplaneeringus kirjeldatud tegevustel eeldatavasti mõju Natura võrgustiku alale. Asjakohase hindamise raames tuleb selgitada, milline mõju on käesolevaks ajaks juba elupaigatüübile

⁸ <https://metadata.geoportaal.ee/geonetwork/srv/api/records/55b12fe8-e0d8-4290-8390-51802767ceed>

avaldunud, milline on tegevuse planeeringus soovitava viisil jätkamise mõju ja kas mõju oleks võimalik tagasi pöörata.

Planeeringu elluviimine tõuseb eeldatavasti ka planeeringuala ulatuses linnu- ja loodusala külastatavust, kui kinnistul planeeritakse osutada ka avalikke teenuseid ning tagatakse avalik kasutus juurdepääsuteel.

Arvestades kavandatavat tegevust ning juba tehtud tegevuse iseloomu (ehitustegevus, ebaseaduslikult rajatud muulid), paiknemist Natura aladel ning nende kaitse-eesmärke, siis ei saa välistada detailplaneeringuga kavandatava tegevus mõju Natura ala kaitse-eesmärkidele, sh elupaikade seisundile ja kaitstavate liikide seisundile, negatiivselt.

Eelnevast lähtuvalt on KSH aruandes vajalik läbi viia Natura asjakohane hindamine vastavalt Natura hindamise põhimõtetele.

4.1.2 Mõju bioloogilisele mitmekesisusele ja populatsioonidele, taimedele ning loomadele ja kaitstavatele loodusobjektidele

Planeeringualale kattub täielikult Väinamere hoiualaga (Saare) (KLO2000339). Kinnistule on inventeeritud rannaniidu (1630*) elupaigatüüp, mille kaitsmine on Väinamere hoiuala kaitse-eesmärk. EELIS (Eesti looduse infosüsteem), Keskkonnaagentuur andmetel on kaitsealustest liikidest maaüksusel teada punajalg-tildri elupaik (KLO9133307). Planeeritava hoonestusala osas teostatud inventuuri käigus on Keskkonnaameti poolt kaitse-eesmärgiks seatud elupaigatüübi (1630*) piire muudetud selliselt, et kavandatav hoonestusala jääb väljapoole kaitstavat elupaigatüüpi. Planeeringuala põhjaosas on modelleeritud kari (1170) elupaigatüüp, mille kaitse on hoiuala kaitse-eesmärk. Muulide rajamisega seotud ehitustegevuse ja süvendustööde teostamise käigus on tõenäoliselt kahjustatud kari (1170) elupaigatüüpi. Planeeringualast eemale jäävad modelleeritud elupaigatüübid liivased ja mudased pagurannad (1140) ning veealused liivamadalad (1110). Mõlema elupaigatüübi kaitse on hoiuala kaitse-eesmärgiks. Muulide rajamisega potentsiaalselt kaasnenud veerežiimi muutused ning muutused setete liikumises võivad mõju avaldada ka planeeringualast eemal asuvatele mainitud elupaigatüüpidele.

Muulide rajamine ja süvendustööde teostamine on eeldatavalt olnud olulise mõjuga põhjaloomastikule ja taimestikule. Merepõhja rajatud muulide ulatuses on hävinenud seal asunud mere elupaigatüübid koos sealse floora ja faunaga. Ajalooliselt vabale merealale muulide rajamine võib täiendavalt mõjutada setete liikumist ning lainetust. Heljumi suhtes on tundlikud limused, kellel peened setted vähendavad filteraparaadi tööefektiivsust ja seeläbi kasvukiirust ning halvemal juhul võib see ka lõppeda tugevas mõjualas olevate isendite hukkumisega. Heljum hakkab mõne aja möödudes tagasi settima ning selle käigus kattub merepõhjas asuv taimestik ja substraat settekihtidega. See omakorda võib vähendada põhjataimestiku, eelkõige vetikate elutegevust ja vähendada nende biomassi ning katvust. Paljud selgrootud kinnitavad oma koetud marja veetaimedele või on need varjupaigaks vastsetele⁹.

KSH käigus:

- **Hinnatakse juba teostatud tegevustega kaasnenud loodusdirektiivi elupaigatüüpide pindala ja esinduslikkuse vähenemist nii mere- kui ka maismaa elupaigatüüpide osas. Selleks kasutatakse ajalooliste ortofotode ja ala puudutavate eelnevate inventuuri andmeid. Andmete muutuse selgitamiseks teostatakse kohapealne ala ülevaatus**

⁹ [KOTKAS - AVE v2.12.4 \(envir.ee\)](http://KOTKAS-AVE.v2.12.4(envir.ee))

taimestiku kasvuperioodil. Mereelupaikade osas kasutatakse piirkonna mereelupaikade esinemise modelleeritud andmeid, merekaardi andmeid ja rannalähedase madala merealaosas kasutatakse lisaks kohapealseid vaatlusandmeid. Antakse eksperthinnang, kas häiringu edasisel lakkamisel on oodata koosluste taastumist.

- Hinnatakse planeeringuga kavandatava tegevuse (nii ehituse kui kasutuse) võimalikku täiendavat mõju planeeringuala taimestikule (sh rannaniidule) ja loomastikule, sh linnustikule ning mereelupaikadele. Vajadusel esitatakse keskkonnameetmed mõjude vältimiseks või vähendamiseks.
- Käsitletakse võimaliku faarvaatri kaevamise/süvendamise aspekte (kui selliseks tegevuseks vajadus esineb), sh kuhu saaks paigutada süvenduspinnase (sadama maismaa, kus ei ole kaitstavaid kooslusi, on väga piiratud).
- Analüüsitakse, kuidas tegevus mõjutab merepõhja terviklikkust (kas tegevus suurendab mereelupaikade killustatust jne).

Hinnangud antakse eksperthinnangu vormis.

4.1.3 Mõju pinna- ja põhjaveele

Planeeringuala paikneb kaitsmata põhjaveega alal. Reostatud pinnase kohta andmed puuduvad. Mõju põhja ja pinnaveele võib avalduda olukorras, kui ehitustöödel juhtub õnnetus kemikaalide või kütuste ladustamisel ning käitlemisel ja leke jõuab põhjavette. Tööohutusreegleid järgides on sellise õnnetuse toimumise tõenäosus minimaalne.

Detailplaneeringu algatamise taotluses ei ole esitatud infot veevarustuse ja kanalisatsioonilahenduste kohta. Planeeringu koostamise käigus täpsustub vee- ja kanalisatsioonilahendus ning juhul kui kavandatakse veevarustust ja kanalisatsiooni siis hinnatakse KSH aruande koostamisel lahendustega kaasneva mõju. Arvestatakse, et juhul kui soovitakse ette näha täiendava puurkaevu rajamine, siis antakse KSH käigus esmane hinnang kaevu joogivee potentsiaalsele vastavusele joogivee nõuetele.

Merekeskkonna vaates võib mõju esineda ehitustegevusel (materjali paigutamisel ja süvendamisel), kui seda viiakse läbi merealal. Ajalooliselt vabale merealale muulide rajamine võib täiendavalt mõjutada setete liikumist ning lainetust. KSH käigus käsitletakse juba avaldunud ja edaspidi muulide vahelise ala hooldamisel või muulide likvideerimisel kaasneva mõju.

Mõjude hindamiseks:

- Selgitatakse välja senise muulide ehitustegevuse ja süvenduse mahud koostöös arendajaga nii palju kui see on tagantjärele võimale ning antakse hinnang rajatud rajatiste püsivusele;
- Hinnatakse hinnata muulide mõju setete liikumisele (rannaprotsessidele).
- Hinnatakse muulide säilimise korral edasist hooldussüvenduse vajadust ning muulide avalduvat mõju lainetusele, hoovustele ja seeläbi rannaprotsessidele ning hoiuala kaitse-eesmärgiks olevatele merekooslustele. Käsitletakse võimaliku faarvaatri kaevamise/süvendamise aspekte (kui selliseks tegevuseks vajadus esineb).
- Hinnatakse muulide likvideerimisel kaasnevat mõju merekeskkonnale (sh heljumi teke) ja rannaprotsesside taastumise võimalusi.

Hinnangud antakse eksperthinnangu vormis.

4.1.4 Mõju pinnasele

Kavandatavate tegevustega seotud peamine mõju pinnasele kaasneb hoonete, rajatiste ja sinna juurde kuuluvate tehnosüsteemide rajamise etapis. Ehitustegevuse käigus on oht pinnase saastumiseks territooriumil ladustatavate ja kasutatavate kemikaalidega (nt kütused), kuid seda vaid juhul, kui ei peeta kinni tööohutuse reeglistikust. Arvestades kavandatava tegevuse mahtu ja asjaolu, et suurem osa ehitustegevusest on juba ellu viidud, siis olulist täiendavat mõju pinnasele oodata ei ole. KSH aruandes käsitletakse vajalikke ohutusmeetmeid planeeringuga kavandatava ehitustegevuse ja sadama käitamisega seondult.

4.1.5 Mõju rohevõrgustikule

Maakonnaplaneeringu kohaselt jääb detailplaneering rohelise võrgustiku mõistes väga olulistele aladele. Ühelt poolt Natura alale, mis on rohelise võrgustiku tugialaks ja teisalt mere ranna piiranguvööndisse, mis on võrgustiku sidususe tagamiseks tähtsaim koridor. KSH läbiviimisel hinnatakse detailplaneeringu elluviimisega kaasnevat mõju eksperthinnanguna lähtudes maakonnaplaneeringu kohastest rohevõrgustiku tingimustest. Hinnatakse rohevõrgustiku eesmärkide säilimist.

4.2 Võimalik mõju inimese tervisele, sotsiaalsetele vajadustele ja varale

4.2.1 Müra

Ehitustegevuse käigus tekib müra ehitusmaterjalide vedamisel ja mehhanismide tööst. Selline mürateke kaasneb pea iga ehitusega. Paadikuuri ja silla rajamise tagajärjel müra piirkonnas, välja arvatud ehitusaegselt, eeldatavalt märkimisväärselt ei suurene. Ehitusmüra tasemed ei tohi ehituse ala lähedusse jäävatel elamumaadel ajavahemikus 21.00–7.00 ületada määrusega nr 71¹⁰ kehtestatud asjakohase mürakategooria tööstusmüra normtasest.

Liiklussagedused lähiala teedel on madalad ning tööstuslikud müraallikad puuduvad. Piirkonna müratasemed on sellest lähtuvalt madalad. Kavandatava arenduse maht ei ole suurusjärgus, mis võiks põhjustada müra normtasemetega ületamist ümbritsevatel aladel.

Edaspidises KSH aruandes puudub vajadus teemat detailsemalt käsitleda.

4.2.2 Vibratsioon, valgus, soojus ja kiirgus

Kavandatava täiendava ehitustegevuse käigus potentsiaalselt tekkiv vibratsioon on lühiajaline ja väikese ulatusega, millega ei kahjustata läheduses asuvat elukeskkonda.

Ehitustegevusega võib kaasnedagi mõningane ehitusplatsi valgustamine. Arvestades kavandatavaid tegevuse mahte, siis on tegu ainult DP ala valgustusega, mistõttu see naaberalasid ei oluliselt mõjuta.

Planeeringualal pole ette näha vibratsiooni, soojus ja/või kiirgussaaste tekkimist. **Eeltoodust lähtuvalt puudub KSH käigus edaspidi vajadus hinnata detailsemalt vibratsiooni, valguse, soojuse ja kiirguse mõju.**

4.2.3 Õhukvaliteet

Märkimisväärset õhusaastatuse suurenemist planeeringu elluviimisega kaasnevana ei ole oodata. Mõningane mõju välisõhule kaasneb ehitustööde käigus eralduva heitgaaside emissiooni näol.

¹⁰ <https://www.riigiteataja.ee/akt/127052020002?leiaKehtiv>

Peamine mõju välisõhule kaasneb hoonete, rajatiste ja vajalike tehnovõrkude ehitamise etapis, kuid mis on vaid ajutise iseloomuga. Heitmed satuvad välisõhku peamiselt ehitustegevusega kaasnevast tolmust ja siseõlemismootorite tööst. Kuna mootorsõidukite heitgaasi normid peavad vastama Keskkonnaministri 22. septembri 2004. a. määrusele nr. 122 „Mootorsõiduki heitgaasis sisalduvate saasteainete heitkoguste, suitsususe ja mürataseme piirväärtused”, ei ole heitgaasidest tingitud mõju oluline. Arvestades ehitustegevuse kavandatavaid mahte on tegu väheolulise mõjuga.

Mõningane mõju välisõhule esineb ka mootorsõidukitega merel sõitmisest, kuid see sõltub mootorsõidukitega liikumise mahust. Arvestades perspektiive väikesadama/sildumiskoha mõõtmeid, siis ei ole tegu sadamaga, mille puhul oleks oodata suurte aluste tihedat liiklust, mis võiks õhukvaliteeti oluliselt mõjutada. Arvestades sadamaala mõõtmeid on meresõidukite liiklemisest tingitud mõju õhukvaliteedile ebaoluline. **Eeltoodust lähtuvalt puudub KSH käigus edaspidi vajadus hinnata detailsemalt mõju õhukvaliteedile.**

4.2.4 Mõju sotsiaalsetele vajadustele ja varale

Kavandatava tegevusega kaasnevana ei ole ette näha otsest olulist mõju varale ega sotsiaalsetele vajadustele. Kavandatav tegevus võib sadama rajamisel mõjutada avalikku juurdepääsu kallasrajale. KSH aruandes käsitletakse kallasrajale läbipääsu temaatikat ja selle võimalikku mõju piirkonna elanikele ja kasutajatele.

Politsei- ja Piirivalveamet seisukohal, et planeeringus tuleb näha ette sadamale ligipääsu maismaa poolelt (nt kiirabile) ning mere poolelt otsingu ja pääste (SAR) teenuse osutamiseks. Siseturvalisuse arengukava 2020-2030 näeb ette jätkuvat panustamist abi osutamise valmiduse edasiarendamisse Eesti merealadel ja olulisimaks tegevussuunaks selleks on hoida korrakaitseorganite ja päästevõrgustiku reageerimissuutlikkus, valmisolek ja võimekus ohtudele vastaval tasemel. Iga uue randumiskoha võimalus parandaks reageerimisvõimekust ja seega abi osutamise kvaliteeti.

4.2.5 Mõju maavaradele

Maavarade registri andmetel ei paikne planeeringualal maardlaid ega kaevandamisväärseid maavarasid. Planeeringuga kavandavate tegevustega ei kaasne maavarade otsest arvestatavat kaevandamist, kuid mõningane maavarade kasutamise vajadus tekib seoses plaanitava ehitustegevusega. Tegevusi, mis otseselt mõjutaksid maavarade kasutamist, käesoleva detailplaneeringu raames ei kavandata. Erinevate ehitustööde käigus kooritavat pinnast saab ära kasutada krundi piires, kuid vältida tuleks pinnase laotamist planeeringualal asuvatel poollooduslikule kooslusele. Väljaspool katastriüksust pinnase kasutamine toimub vastavalt õigusaktide nõuetele. **Olulist mõju maavaradele pole seega oodata ja seda KSH käigus detailsemalt ei hinnata.**

4.3 Jäätmete

Jäätmete sorteeritud kogumine peab toimuma vastavalt jäätmeseaduses¹¹ ja valla jäätmehoolduseeskirjas¹² toodud nõuetele. Ehitustegevusel tekivad jäätmed hoonete ja rajatiste ehitamisel (ehitusmaterjali, nende pakendid, teisaldatav pinnas jms). Ehitustegevuse käigus tekkivad suuremõtmelised ja muud ehitusjäätmed tuleb üle anda keskkonnakaitsele omavale käitlejale võimalusel taaskasutamiseks. Vajadusel on kohalikul omavalitsusel õigus nõuda

¹¹ <https://www.riigiteataja.ee/akt/114062013006?leiaKehtiv>

¹² <https://www.riigiteataja.ee/akt/410092022027>

jäätmete üleandmist tõendavate dokumentide esitamist. Planeeringuga kavandatav tegevus ei suurenda märkimisväärselt jäätmeteket. Jäätmete käitlemist kohapeal ei kavandata ja jäätmetekke mõju avaldub jäätmete lõppkäitleja juures. **Kavandatav tegevus ei oma seega eeldatavalt jäätmetekkest tulenevat olulist negatiivset mõju keskkonnale ja seda KSH käigus detailsemalt ei hinnata.**

4.4 Võimalik mõju kultuuripärandile

Planeeringuala piirneb kinnismälestise kaitsevööndiga (ehitismälestise Jaani kiriku kaitsevöönd). Paadikuuri ja silla rajamisega ei kahjustata kinnismälestise säilimist sobivas ja toetavas keskkonnas ning seda ümbritsevate mälestisega seotud kultuuriväärtuslike objektide ja elementide säilimist.

Planeeringualal ega selle lähipiirkonnas ei paikne muid muinsuskaitseaduse alusel kaitstavaid ega pärandkultuuriobjekte. **Edaspidi KSH käigus mõjusid kultuurimälestistele seega ei hinnata, sest olulist mõju kultuurimälestistele ei ole eeldada.**

Detailplaneeringu ala asub Haapsu-Võhma väärtuslikul maastikul ja ilusa vaatega kohas. Kavandatava tegevusega võib kaasneda oluline keskkonnamõju väärtuslikule maastikule ja ilusatele vaadetele. **KSH aruande koostamisel hinnatakse kavandatava tegevuse vastavust maakonnaplaneeringu väärtuslike maastike tingimustele ning mõju väärtuste säilimisele. Samuti hinnatakse tegevuse mõju maakonnaplaneeringus määratud ilusa vaatega kohale.**

4.5 Võimalik mõju kliimamuutustele ja kliimakindlus

Kavandatava tegevusega kaasneb maakasutuse muutus kuid see on vähene. Arvestades tegevuse iseloomu, siis pole oodata tegevusega kaasnevat olulist kasvuhoonegaaside heidet ja seega tegevuse mõju kliimamuutustele on ebaoluline. **KSH käigus seega tegevusega kaasnevat mõju kliimamuutustele detailsemalt ei hinnata.**

Planeeritav ala jääb Maa-ameti üleujutuste kaardirakenduse alusel üleujutatavale alale. Tegu on merele avatud alaga, mida ohustavad nii tormid kui ka veetaseme tõusust põhjustatavad üleujutused. KSH aruandes **käsitletakse kavandatava planeeringulahenduse kliimakindlust**, sh antakse hinnang rajatud kaitserajatiste (muulid) püsivusele ülevaatusel põhineva ekspertarvamusega. Kliimakindluse hindamisel lähtutakse Euroopa Komisjon 2021. aastal kehtestanud teatise „Taristu kliimakindluse tagamise tehnilised suunised aastateks 2021–2027“ suunistest.

4.6 Kumulatiivse mõju võimalikkus, arvestades teiste ümbruskonna planeeringutega

Detailplaneeringuala lähipiirkonnas ei ole teada teisi arendustegevusi, mille mõjud võiksid osutada koosmõjusid avaldivateks. Lähimad sadamad on u 2,9 km kaugusel (linnulennult) lääne suunas asuv sadam (Sadama, kü 71401:001:0099) ja u 3,9 km kaugusel (linnulennult) ida suunas asuv sadam (Taaliku sadam, kü 55001:002:0195).

4.7 Piiriülese keskkonnamõju esinemise võimalikkus

Riigipiiriülese mõju esinemist käsitletava detailplaneeringuga kavandatava tegevusega kaasnevana ei ole oodata.

5 Kasutatav hindamismetoodika

KSH koostamisel lähtutakse Eestis ja Euroopa Liidus kehtivate asjakohaste õigusaktide nõuetest. KSH aruande koostamisel järgitakse keskkonnamõju hindamise ja keskkonnajuhtimissüsteemi seaduse (edaspidi KeHJS) § 40 esitatud nõudeid, arvestades muuhulgas strateegilise planeerimisdokumendi eesmärgi. Keskkonnamõjude hindamise lähtutakse asjakohastest meetodilistest juhendmaterjalidest nagu Keskkonnamõju strateegilise hindamise käsiraamat. Lisaks võetakse keskkonnamõju hindamisel arvesse juhteksperdi ja töögrupi keskkonnamõju hindamise alaseid teadmisi ja üldtunnustatud hindamismetoodikat. Eri mõjuvaldkondade puhul kasutatava hindamismetoodika kirjeldus on esitatud tabel 1.

KSH aruandes analüüsitakse eeldatavalt mõjutatavat looduskeskkonda, sotsiaal-majanduslikku keskkonda ja tehiskeskkonda. Eeldatavalt tekkivaid mõjusid hinnatakse vastavalt mõjude suurusele, kestvusele (lühi- ja pikaajalisus), mõjude iseloomule, kumulatiivsusele ning mõjude olulisusele.

Mõjude olulisuse tuvastamisel lähtutakse eelkõige õigusaktides määratud normidest. Vastavalt KeHJS-le on keskkonnamõju oluline, kui see võib eeldatavalt ületada mõjuala keskkonnataluvust, põhjustada keskkonnas pöördumatuid muutusi või seada ohtu inimese tervise ja heaolu, kultuuripärandi või vara.

KSH programmi koostamise käigus teostati ühtlasi keskkonnamõjude olulisuse esialgne hindamine, mille käigus tuvastati olulise keskkonnamõju võimaliku esinemise valdkonnad ja/või mõjud, mille ulatus ja olulisus vajavad edasist täpsustamist. Mõjuvaldkondi ja mõjutatavaid keskkonnaneelemente, millel ja millele puudub oluline negatiivne keskkonnamõju, KSH aruandes edaspidi ei käsitleta. See võimaldab KSH aruande koostamise käigus põhjalikumalt keskenduda olulistele teemadele. Juhul kui KSH aruande koostamisel seoses lisanduva infoga siiski osutub vajalikuks mõne eelhindamisel väheoluliseks peetud valdkonna põhjalikum käsitus, siis seda aruandes ka tehakse.

KSH käigus:

- koostatakse mõjutatava keskkonna kirjeldus ja antakse keskkonnaseisundi hinnang lähtudes andmebaasidest (EELIS (Eesti looduse infosüsteem), Keskkonnaagentuur, Maaamet, Metsaportaali jt). KSH koostamine hõlmab välitöid, selgitamaks alal esineda võivaid loomastiku jaoks olulisi elupaiku (mh ka mere-elupaiku) ja/või liikumisteid ning kaitsealuste taimeliikide esinemist;
- kirjeldatakse kavandatavat tegevust, selle eesmärgi ja vajadust;
- analüüsitakse kavandatava tegevuse võimalikke alternatiive (muuhulgas 0-alternatiivi);
- esitatakse kavandatava tegevuse ja selle reaalsete alternatiivsete võimaluste ala skeem ja kaart;
- hinnatakse kavandatava tegevusega ja selle alternatiividega kaasnevaid võimalikke olulisi keskkonnamõjusid, määratletakse mõjude ulatus, hinnatakse keskkonnale kaasnevaid tagajärgi;
- esitatakse kavandatava tegevuse ja selle reaalsete alternatiivsete võimalustega eeldatavalt kaasneva olulise keskkonnamõju prognoosimeetodi kirjelduse, hinnangud on kavandatud anda valdavalt eksperthinnangu vormis;
- hinnatakse võimalikke kumulatiivseid mõjusid, kaudset mõju ning koosmõju seoses teiste piirkonna detailplaneeringutega;
- konsulteeritakse olulist teavet omavate asutustega ning avalikkusega;

- analüüsitakse kavandatava tegevuse vastavust planeeringutele ja arengukavadele;
- hinnatakse olulise keskkonnamõju eeldatavat toimet ja kirjeldatakse kaasneva ebasoodsa keskkonnamõju vältimise või vähendamise meetmeid ning hinnatakse meetmete eeldatavat efektiivsust;
- lähtudes kavandatava tegevuse ja selle reaalsete alternatiivsete võimaluste keskkonnamõju hindamise tulemustest tehakse põhjendatud ettepanekud keskkonnaseire tingimuste seadmiseks;
- hinnatakse loodusvara kasutamise otstarbekust ning kavandatava tegevuse ja selle reaalsete alternatiivsete võimaluste vastavust säästva arengu põhimõtetele;
- võrreldakse kavandatavat tegevust reaalsete alternatiivsete võimalustega;
- esitatakse ülevaade keskkonnamõju hindamise ja avalikkuse kaasamise kohta;
- käsitletakse vajaduse korral raskusi, mis ilmnedid keskkonnamõju hindamisel ja aruande koostamisel;
- esitatakse teave keskkonnamõju hindamisel kasutatud allikate kohta;
- käsitletakse aruande kohta esitatud ettepanekuid, vastuväiteid ja küsimusi, mille koopiad lisatakse aruandele, ning esitatakse ettepanekute, vastuväidete ja küsimuste esitajatele saadetud kirjade koopiad, milles selgitatakse aruande kohta esitatud ettepanekute ning vastuväidete arvestamist, põhjendatakse arvestamata jätmist ning vastatakse küsimustele; samuti lisatakse aruandele avaliku arutelu protokoll;
- käsitletakse KSH programmi, mis lisatakse aruandele;
- käsitletakse eksperdirühma koosseisu, kui võrreldes KSH programmiga on kaasatud täiendavaid liikmeid, ning põhjendatakse, millist mõju on iga rühma kuuluv isik hinnanud;
- käsitletakse vajaduse korral muid lisasid;
- esitatakse aruandes käsitletud teabe kokkuvõtte.

Tabel 2. KSH aruandes hinnatavad mõjud, mõjude hindamise metoodika ning mõjusid hindavad eksperdid.

Keskkonnamelement	Hindamise metoodika	Ekspert
Natura 2000 alad	Lähtutakse Natura asjakohase hindamise läbiviimisele kehtivatest nõuetest, mis kehtivad Looduskaitseaduse alusel. Lähtutakse asjakohastest Natura hindamise juhenditest ¹³ . Olulise sisendi hindamisse annab rannikuprotsesside mõju hinnang.	Piret Toonpere – Natura metoodika ja elustiku hinnangud Rannikuprotsesside mõjude osas annab sisendi Rain Männikus (Lainemudel OÜ) - rannikuprotsesside ja -tehnika ekspert
Mereelupaigad, taimestik	Hinnatakse juba teostatud tegevustega kaasnenud loodusdirektiivi elupaigatüüpide (nii mere kui maismaa osas) pindala ja esinduslikkuse vähenemist. Selleks kasutatakse ajalooliste ortofotode ja ala puudutavate eelnevate inventuuri andmeid. Andmete muutuse selgitamiseks teostatakse kohapealne ala ülevaatus taimestiku kasvuperioodil. Mereelupaikade osas	Piret Toonpere Mereelupaikade osas kaasatakse Tartu Ülikooli Eesti Mereinstituudi spetsialistid

¹³ Kutsar, R.; Eschbaum, K. ja Aunapuu, A. 2019. Juhised Natura hindamise läbiviimiseks loodusdirektiivi artikli 6 lõike 3 rakendamisel Eestis. Tellija: Keskkonnaamet

¹³ Natura 2000 alade kaitsekorraldus. Elupaikade direktiivi 92/43/EMÜ artikli 6 sätted (Brüssel, 21.11.2018; C(2018) 7621 final

Saaremaal Jaani külas Uuelahe detailplaneeringu keskkonnamõju strateegilise hindamise programm. Versioon: 25.11.2024

	<p>kasutatakse piirkonna mereelupaikade esinemise modelleeritud andmeid, merekaardi andmeid ja rannalähedase madala merealaosas kasutatakse lisaks kohapealseid vaatlusandmeid. Antakse eksperthinnang, kas häiringu edasisel lakkamisel on oodata koosluste taastumist.</p> <p>Hinnatakse planeeringuga kavandatava tegevuse (nii ehituse kui kasutuse) võimalikku täiendavat mõju planeeringuala taimestikule (sh rannaniidule) ja loomastikule, sh linnustikule ning mereelupaikadele. Vajadusel esitatakse keskkonnameetmed mõjude vältimiseks või vähendamiseks.</p> <p>Käsitletakse võimaliku faarvaatri kaevamise/süvendamise aspekte (kui selliseks tegevuseks vajadus esineb), sh kuhu saaks paigutada süvenduspinnase (sadama maismaa, kus ei ole kaitstavaid kooslusi, on väga piiratud).</p>	
Rohevõrgustik	<p>KSH läbiviimisel hinnatakse detailplaneeringu elluviimisega kaasnevat mõju rohevõrgustikule eksperthinnanguna lähtudes maakonnaplaneeringu kohastest rohevõrgustiku tingimustest. Hinnatakse rohevõrgustiku eesmärkide säilimist.</p>	Piret Toonpere
Pinna- ja põhjavesi	<p>Selgitatakse välja senise muulide ehitustegevuse ja süvenduse mahud koostöös arendajaga nii palju kui see on tagantjärele võimalik ning antakse hinnang rajatud rajatiste püsivusele.</p> <p>Hinnatakse muulide mõju setete liikumisele (rannaprotsessidele).</p> <p>Hinnatakse muulide säilimise korral edasist hooldussüvenduse vajadust ning muulide avalduvat mõju lainetusele, hoovustele ja seeläbi rannaprotsessidele ning hoiuala kaitse-eesmärgiks olevatele merekooslustele.</p> <p>Hinnatakse muulide likvideerimisel kaasnevat mõju merekeskkonnale (sh heljumi teke) ja rannaprotsesside taastumise võimalusi.</p> <p>Kui kavandatakse veevarustust ja kanalisatsiooni siis hinnatakse KSH aruande koostamisel lahendustega kaasneda võivat mõju. Arvestatakse, et juhul kui soovitakse ette näha täiendava puurkaevu rajamine, siis antakse KSH käigus esmane hinnang kaevu joogivee potentsiaalsele vastavusele joogivee nõuetele.</p>	<p>Rain Männikus (Lainemudel OÜ) - rannikuprotsesside ja -tehnika ekspert</p> <p>Mihkel Vaarik</p>
Pinnas	<p>Käsitletakse vajalikke ohutusmeetmeid planeeringuga kavandatava ehitustegevuse ja sadama käitamisega seonduvalt.</p>	Heli Aun
Kultuuripärand	<p>KSH aruande koostamisel hinnatakse kavandatava tegevuse vastavust maakonnaplaneeringu väärtuslike maastike tingimustele ning mõju väärtuste säilimisele. Samuti hinnatakse tegevuse mõju maakonnaplaneeringus määratud ilusa vaatega kohale.</p>	Piret Toonpere

Kliimakindlus	Antakse hinnang rajatud kaitserajatiste (muulid) püsivusele ülevaatusel põhineva ekspertarvamusena.	Rain Männikus
	Kliimakindluse hindamisel lähtutakse Euroopa Komisjon 2021. aastal kehtestanud teatise „Taristu kliimakindluse tagamise tehnilised suunised aastateks 2021–2027“ suunistest.	Liis Promvalds

Planeeringuga kavandatud tegevuse mõjualaks on eeskätt planeeringuala ja selle vahetu kontaktvöönd. Mõjude ulatus sõltub mõju liigist ja seda täpsustatakse KSH läbiviimise käigus.

Alternatiive võrreldakse omavahel mõjutatavatele keskkonnamelementidele avalduva mõju alusel kasutades skaalat:

- tugev positiivne mõju;
- keskmine positiivne mõju;
- vähene positiivne mõju;
- oluline mõju puudub;
- vähene negatiivne mõju;
- keskmine negatiivne mõju;
- tugev negatiivne mõju.

6 Osalised, huvitatud isikud ja ekspertgrupp

Detailplaneeringute ja KSH koostamise osapooled on järgmised:

- detailplaneeringu ja KSH algataja on Saaremaa Vallavolikogu. Planeeringu vastuvõtja ja kehtestaja on Saaremaa Vallavolikogu.
- detailplaneeringust huvitatud isikud on Arnold Lukner.
- KSH koostaja on LEMMA OÜ (Harju maakond, Tallinn, Kristiine linnaosa, Värvi tn 5, 10621; e-post: piret@lemma.ee; tel: +372 505 9914; kontaktisik: Piret Toonpere).
- DP konsultant on

Keskkonnamõju hindamise ja keskkonnajuhtimissüsteemi seaduse (KeHJS) § 36 lg 2 p 8 kohaselt tuleb KSH programmis esitada eksperdirühma koosseis, nimetades ja põhjendades, milliseid valdkondi ja millist mõju hakkab iga rühma kuuluv isik hindama.

Tabel 3. KSH ekspertgrupp.

Valdkond	Ekspert	Pädevus
KSH juhtekspert Töögrupi töö koordineerimine, aruande koostamine, Natura hindamine, mõju elustikule.	Piret Toonpere, MSc	Loodusteaduse bakalaureus keskkonnatehnoloogia eriala ökosüsteemide tehnoloogia suunal ja tehnikateaduse magister keskkonnakorralduse ja puhtama tootmise erialal. Kogemus keskkonnamõjude hindamises alates 2007 aastast, sh mitmete Natura hindamiste läbiviimises. Juhtekspert omab KMH litsentsi (KMH0153) ja seega vastavalt KeHJS § 34 lg 5 DP KSH juhtimise õigust.
Mõjud taimestikule, rohevõrgustikule	Piret Toonpere, MSc	Loodusteaduse bakalaureus keskkonnatehnoloogia eriala ökosüsteemide tehnoloogia suunal Ekspert on bakalaureuseõpingute raames läbinud mitmeid taimede tundmise õppeaineid, koostanud mitmete kaitsealade kaitsekorralduskavasid ning osalenud taimestiku inventuurides
Mõjud mereelupaikadele	Tartu Ülikooli Eesti Mereinstituudi eksperdid	Mereelupaikade esinemise ja nende esinemise korral neile avalduvate mõjude selgitamiseks tellitakse eksperthinnang Tartu Ülikooli Eesti Mereinstituudilt, mis omab suurimat pädevust Eestis mereelupaikade esinemise kaardistamises ja neile mõjude hindamises.
Mõju pinnaveele (rannaprotsessid, muulide püsivus ja mõju)	Rain Männikus, PhD (Lainemudel OÜ)	Rannikuprotsesside ja -tehnikaga ekspert, volitatud ehitusinsener tase 8. sadamaehitus.
Mõju pinna- ja põhjaveele (veevarustuse ja kanalisatsiooni mõjud)	Mihkel Vaarik, MSc	Diplomeeritud veemajanduse insener
GIS analüüsid, mõju pinnasele, sh avariilukordade mõjud	Heli Aun, MSc	Tehnikateaduse magister (geotehnoloogia); GIS spetsialist.
Kliimakindlus	Liis Promvalds,	Magistrikraad keskkonnakorraldus ja -poliitika eriala

	MSc	Süsiniku jalajälge, kliimakindlust ja jätkusuutlikkust puudutavate hinnangute koostamine
--	-----	--

KSH läbiviimise käigus konsulteeritakse vastavalt vajadusele täiendavate ekspertidega (nt võib osutada vajalikuks konsulteerida mereelupaikade eksperdiga või ornitoloogiga kui rannaprotsesside mõju hinnangust selgub, et muulide olemasolu võib mõjutada täiendavalt piirkonna mereelupaiku või linnustiku jaoks olulisi alasid).

Isikud ja asjaomased asutused, keda kavandatav tegevus võib eeldatavalt mõjutada või kellel võib olla põhjendatud huvi tegevuse vastu, on KSH programmi koostamise ajal määratletud Tabel 4-s. KSH käigus asjaolude selgumisel võib mõjutavate ja/või huvitatud isikute ja asjaomaste asutuste nimekiri täieneda.

Tabel 4. Kaasatavad osapooled ning koostöö tegijad (nimekirja võidakse planeeringu ja KSH protsessi käigus täiendada jooksvalt).

Osapool	Kaasamise/koostöö põhjendus
Keskkonnaamet	Planeeringu elluviimisega võib kaasneda oluline keskkonnamõju, välistada ei saa mõju Natura aladele.
Transpordiamet	Planeeringuala külgneb riigiteedega.
Muinsuskaitseamet	Planeeringuala piirneb kinnismälestise kaitsevööndiga
Riigi Kaitseinvesteeringute Keskus	Planeeringualal asub meri
Regionaal- ja Põllumajandusministeerium	Teostab järelevalvet planeeringu üle.
Politsei- ja Piirivalveamet	Planeeringualal asub avalik veekogu
Päästeamet	Päästeamet osaleb kohaliku omavalitsuse poolt läbi viidud haldusmenetluses.
Planeeringuala piirinaabrid: Rannatalu (katastritunnus 71401:001:3257), Kiriku (katastritunnus 55001:001:0296) ja üle maantee Lahe (katastritunnus 55001:001:0456) katastriüksuste omanikud.	Kavandatav tegevus võib puudutada nende õiguseid/soov kaasa rääkida.
Eesti Keskkonnaühenduste Koda	Valitsusväliseid keskkonnaorganisatsioone ühendav organisatsioon
Elektrilevi OÜ	Tehnovõrkude valdaja

KSH programmi ja aruande avalikustamistest teavitatakse Ametlike Teadaannete, ajalehtede ja kohaliku omavalitsuse veebilehe vahendusel.

7 Ajakava

Tegu on planeerimisseaduse kohaselt teostatava menetlusega. Kuna tegu on detailplaneeringuga, millega muudetakse üldplaneeringut ja millele viiakse läbi KSHd, siis järgitakse üldplaneeringu menetlusnõudeid. Planeeringu ja KSH koostamise menetluse detailne skeem on leitav https://planeerimine.ee/wp-content/uploads/2023_DP_muutev_KSHga.pdf

Tabel 5. KSH ja detailplaneeringute koostamise ajakava.

Etapp	Aeg
DP ja KSH algatamine ning algatamisest teavitamine	Algatatud Saaremaa Vallavolikogu 29.02.2024. a otsusega nr 1-3/9
DP lähteseisukohtade koostamine	Lisa 2 Saaremaa Vallavolikogu 29.02.2024. a otsuse nr 1-3/9 juurde
KSH programmi koostamine	Märts-juuli 2024
KSH programmi kohta ettepanekute küsimine (tähtaeg seisukoha esitamiseks antakse mitte vähem kui 30 päeva)	
Laekunud ettepanekutele vastusseisukohtade väljatöötamine, materjalide täiendamine	september 2024
DP lähteseisukohtade ja KSH programmi (koos esitatud ettepanekutega) avalikustamine veebilehel	Oktoober 2024
DP ja KSH aruande eelnõu koostamine	juuni–november 2024 (ekspert hinnangute koostamise ja välitöödega alustatakse paralleelselt KSH programmi koostamisega)
DP ja KSH aruande eelnõu esitamine tellijatele ja huvitatud isikutele, vastavalt ettepanekutele täienduste tegemine	Detsember 2024
DP ja KSH aruande eelnõu tutvustamine volikogudele, vajadusel omavalitsuse ettepanekul dokumentide täiendamine	Jaanuar 2025
DP ja KSH aruande eelnõu avalikust väljapanekust kaasatavate ja koostöö tegijate teavitamine (14 päeva enne avalikustamist), DP ja KSH aruande eelnõu avalikust väljapanekust teavitamine ajalehes, valla lehes ja kodulehel	Veebruar 2025
DP ja KSH aruande eelnõu avalik väljapanek (30 päeva)	Märts 2025
DP ja KSH aruande eelnõu avalik arutelu	Aprill 2025
Avaliku väljapaneku tulemuste ja avaliku arutelu tulemuste kohta info avaldamine ajalehes ja valla kodulehel	Mai 2025
DP ja KSH aruande eelnõu täiendamine tulenevalt avalikustamise tulemustest	Mai 2025
DP ja KSH aruande eelnõu kooskõlastamiseks ja arvamuse avaldamiseks esitamine kaasatutele	Juuni 2025
DP ja KSH aruande eelnõu muutmine ja täiendamine vastavalt seisukohtadele	Juuli 2025
Laekunud seisukohtadele vastamine. Vajadusel kooskõlastamise kordamine	
DP vastuvõtmine ja avalikust arutelu teavitamine ajalehes ja valla kodulehel ning kirjaga asutustele, koostöö tegijatele ja kaasatavatele	August 2025
DP avalik väljapanek, arutelu ja kirjalikult esitatud arvamustele vastamine	September 2025
DP esitatakse heakskiitmiseks Regionaal- ja Põllumajandusministeeriumile	Oktoober 2025
DP kehtestamine ja sellest teavitamine	Detsember 2025
Kehtestatud DP esitamine Regionaal- ja Põllumajandusministeeriumile ja Maa-	Detsember 2025

ametile	
---------	--

Programmi koostamise hetkel ei ole keskkonnamõju hindamise protsessi ajalist kulgemist võimalik täpsemalt paika panna, mistõttu on esitatud ajakava esialgselt eeldatav.

Lisad

Lisa 1. Detailplaneeringu ja KSH algatamise otsus



SAAREMAA VALLAVOLIKOGU

OTSUS

Kuressaare

29. veebruar 2024 nr 1-3/9

Jaani külas Uuelahe detailplaneeringu ja keskkonnamõju strateegilise hindamise algatamine

Huvitatud isik esitas 09.09.2021 e-kirjaga detailplaneeringu algatamise taotluse Jaani külas Uuelahe katastriüksusel (registreeritud vallavalitsuse dokumendiregistris 09.09.2021 nr 5-2/4822-1). Saaremaa vald palus 14.09.2021 e-kirjaga taotlust täiendada ning esitada korrektselt vormistatud taotlus digitaalselt allkirjastatult. Huvitatud isik esitas täiendatud taotluse 21.09.2021 (registreeritud vallavalitsuse dokumendiregistris 21.09.2021 nr 5-2/5016-1). Saaremaa vald palus 11.10.2021 kirjas nr 5-2/5016-2 ja uuesti 08.02.2022 kirjas nr 5-2/962-1 täiendada detailplaneeringu algatamise taotlust. Huvitatud isik vastas 17.02.2022 (registreeritud nr 5-2/962-2). Kuna enne detailplaneeringu algatamiseks vajalike toimingute tegemist oli vajalik Uuelahe katastriüksuse piiride muutmise, siis 07.03.2022 kirjas nr 5-2/962-3 teatas Saaremaa vald, et saab detailplaneeringu algatamiseks vajalike toimingutega edasi minna peale katastriüksuse piiride muutmise ja täiendatud detailplaneeringu taotluse esitamist. Korregeeritud detailplaneeringu algatamise taotlus esitati 15.12.2022 (registreeritud vallavalitsuse dokumendiregistris 15.12.2022 nr 5-2/7219-1).

Detailplaneeringu algatamise taotluse kohaselt hõlmab planeeringuala suurusega u 1,9 ha Jaani külas Uuelahe katastriüksust tunnusega 71401:001:3258 (pindala 15220 m², 100% maatulundusmaa sihtotstarve) ja sellega piirnevat mereala. Detailplaneeringu algatamise taotluse kohaselt soovitakse planeeringuga seadustada olemasolevad muulid ning seada ehitusõigus paadikuuri ja paadisilla rajamiseks.

A. Olemasolev olukord

Uuelahe katastriüksusel ei ole ehitisi, katastriüksusega piirnevale merealale on rajatud muulid. Kõlvikuliselt koosseisult on tegemist valdavalt loodusliku rohumaaga (10381 m²), veidi on metsamaad (37 m²) ja ülejäänud on muu maa (4802 m²).

Planeeringuala piirneb Rannatalu (katastritunnus 71401:001:3257, 100% maatulundusmaa), Kiriku (katastritunnus 55001:001:0296, 100% maatulundusmaa) ja üle maantee Lahe (katastritunnus 55001:001:0456, 100% maatulundusmaa) katastriüksustega, Orissaare-Leisi-Mustjala riigimaanteega nr 21129 ning Läänemerega.

Alal puudub kehtiv detailplaneering.

Planeeringuala asub Väinamere hoiualal, mille koosseisus on kaitse alla võetud Natura 2000 võrgustikku kuuluvad Väinamere linnu- ja loodusala.

Kogu planeeringuala maismaa osa asub ranna ehituskeelu- ja piiranguvööndis, lisaks asub planeeringualal veekaitsevöönd, kallasrada ja maanteekaitsevöönd.

B. Kehtiv üldplaneering

Orissaare Vallavolikogu 12. oktoobri 2005. a otsusega nr 141 kehtestatud Orissaare valla rannaala osaüldplaneeringu (edaspidi nimetatud *üldplaneering*) kohaselt ei ole alale juhtotstarvet määratud, samuti ei ole planeeritud alale sadamat. Planeeringualal on üldplaneeringu kohaselt ranna ehituskeeluvöönd ja lisaks on alal määratud avalikult kasutatavaks teeks nn Jaani väljapääs kallasrajale viivana teena.

C. Kaalutlused

Detailplaneeringu algatamise taotluse kohaselt soovitakse detailplaneeringuga seadustada olemasolevad muulid, saada ehitusõigus paadikuuri ja -silla rajamiseks ning osaliselt määrata alale krundi kasutamise sihtotstarbeks sadama maa.

Juurdepääs planeeringualale on kavandatud Orissaare-Leisi-Mustjala riigimaanteelt nr 21129. Rajatud on mahasõit riigimaanteelt ja olemas on juurdepääsutee.

Kehtivas üldplaneeringus ei ole alale sadamat planeeritud, kuid planeerimisseaduse (edaspidi nimetatud *PlanS*) § 75 lg 1 p 1 kohaselt on üldplaneeringu ülesandeks muuhulgas transpordivõrgustiku ja muu infrastruktuuri, sealhulgas kohalike teede, raudteede, sadamate ning väikesadamate üldise asukoha ja nendest tekkivate kitsenduste määramine. Seega on algatav detailplaneering üldplaneeringut muutev sadama planeerimise osas ja detailplaneeringut menetletakse kui üldplaneeringut muutvat detailplaneeringut *PlanS* § 142 lg 1 p 3 alusel.

Detailplaneeringu algatamise taotluse kohaselt soovitakse seadustada olemasolevad muulid ning saada ehitusõigus paadikuuri ja -silla rajamiseks. Looduskaitseaduse § 38 lg 5 p 2 alusel ei laiene ehituskeeld kehtestatud detailplaneeringuga planeeritud sadamaehitisele ja veeliiklusrajatisele. Eeldatavalt on seadustatavad ja planeeritavad ehitised sadamaehitised, mistõttu ranna ehituskeeluvööndit ei ole vaja vähendada.

Üldplaneeringus on alale määratud pääs kallasrajale, mistõttu võib järeldada, et piirkonnas on oluline tagada pääs mereni. Kehtivas üldplaneeringus on kajastatud vaid olemasolevad sadamad, mistõttu planeeritavaid sadamaid või sadama planeerimiseks vajalikke tingimusi üldplaneeringus käsitletud ei ole. Lähim sadam on u 5 km kaugusel mööda merepiiri Taalikul. Kuna lähipiirkonnas puudub pääs merele, siis leiab Saaremaa vald, et olemasolevate ebaseaduslikult rajatud ehitiste seadustamine ning täiendavate sadamaehitiste planeerimine ning seeläbi üldplaneeringu muutmine on võimalik. Lõpliku otsuse planeeritava tegevuse lubatavuse osas saab hoiuala valitsejana anda Keskkonnaamet.

Planeeringuala asub Natura 2000 võrgustikku kuuluval Väinamere linnu- ja looduslal. Keskkonnamõju hindamise ja keskkonnajuhtimissüsteemi seaduse (edaspidi nimetatud *KeHJS*) § 33 lg 1 p 4 kohaselt tuleb keskkonnamõju strateegiline hindamine (edaspidi nimetatud *KSH*) algatada, kui strateegiline planeerimisdokument on aluseks tegevusele, mille korral ei ole objektiivse teabe põhjal välistatud, et sellega võib kaasneda eraldi või koos muude tegevustega eeldatavalt oluline ebasoodne mõju Natura 2000 võrgustiku ala kaitse-eesmärgile, ja mis ei ole otseselt seotud ala kaitsekorraldusega või ei ole selleks otseselt vajalik. Koostatud on KSH eelhindang (otsuse lisa 3), milles on toodud, et olemasoleva info alusel ei saa väita, et planeeritava tegevusega ei kavandata/ei ole juba ellu viidud tegevust, mis otseselt mõjutab Natura 2000 alal või selle terviklikkust. Kui ei ole välistatud negatiivne mõju Natura 2000 alale, tuleb algatada KSH, mille raames viiakse läbi Natura hindamine. Natura 2000 alal esinevate täpsete mõjude kohta tuleb läbi viia täiendavad uuringud, mis annaksid meile rohkem infot muuli ebaseadusliku ehitusega kaasnenud mõjudest.

KeHJS § 33 lg 1 p 4 kohaselt tuleb KSH algatada, kui strateegiline planeerimisdokument on aluseks tegevusele, mille korral ei ole objektiivse teabe põhjal välistatud, et sellega võib kaasneda eraldi või koos muude tegevustega eeldatavalt oluline ebasoodne mõju Natura 2000 võrgustiku ala kaitse-eesmärgile, ja mis ei ole otseselt seotud ala kaitsekorraldusega või ei ole selleks otseselt vajalik. Eelhindangu põhjal on Saaremaa vald seisukohal, et olemasoleva info alusel ei saa väita, et planeeritava tegevusega ei kavandata/ei ole juba tehtud olulise mõjuga tegevust Natura 2000 alal. Kui ei ole välistatud negatiivne mõju Natura 2000 alale, tuleb algatada KSH, mille raames viiakse läbi ka Natura hindamine.

Lähtuvalt eeltoodust on Saaremaa vald seisukohal, et käesoleva detailplaneeringuga kavandatava tegevuse elluviimisega võib kaasneda/on juba ilmnenud oluline negatiivne keskkonnamõju ning tuleb algatada KSH.

Saaremaa vald edastas vastavalt PlanS § 81 lg 2 ja KeHJS § 33 lg 6 Keskkonnaametile, Transpordiametile, Muinsuskaitseametile, Politsei- ja Piirivalveametile, Riigi Kaitseinvesteeringute Keskusele ja Rahandusministeeriumile 12.01.2023 kirjaga nr 5-2/241-1 detailplaneeringu algatamise otsuse eelnõu koos lisadega KSH algatamise vajaduse osas seisukoha saamiseks ning lähteseisukohtade kohta ettepanekute küsimiseks.

Muinsuskaitseamet on 24.01.2023 kirjas nr 5.1-17.5/47-1 seisukohal, et planeeringuga ei kavandata tegevusi mälestisel, ega selle kaitsevööndis, kuid pole välistatud arheoloogiliste leidude ja kultuurikihi esinemine. KSH vajaduse kohta Muinsuskaitseamet seisukohta ei andnud.

Transpordiamet esitas 06.02.2023 kirjas nr 7.2-2/23/1052-2 lähteseisukohad detailplaneeringu koostamiseks. KSH vajaduse kohta Transpordiamet seisukohta ei andnud.

Keskkonnaamet on 07.02.2023 kirjas nr 6-5/23/863-2 seisukohal, et planeeritava tegevusega võib kaasneda KeHJS § 2² mõistes oluline keskkonnamõju, kuna objektiivse teabe põhjal ei ole välistatud, et tegevusega võib kaasneda eraldi või koos muude tegevustega eeldatavalt oluline ebasoodne mõju Natura 2000 võrgustiku ala kaitse-eesmärgile ning puudub veendumus, et olemasolev ja kavandatav tegevus ei mõjuta ebasoodsalt selle Natura 2000 võrgustiku ala terviklikkust, siis tuleb KSH algatada. Lähteseisukohtade otsuse eelnõu osas ettepanekuid ei ole.

Rahandusministeerium 09.02.2023 kirjas nr 15-3/299-2 nõustub KSH eelhinnangu tulemusega ja on seisukohal, et detailplaneeringu KSH menetlus on vajalik algatada, kui KSH eelhinnangu tulemuste alusel ei ole välistatud mõju Natura 2000 võrgustiku alale.

Politsei- ja Piirivalveamet on 08.02.2023 kirjas nr 2.1-3/1608-2 seisukohal, et kui sadam planeeritakse avalikult kasutatavaks, tuleb näha ette sadamale ligipääs maismaa poolelt (nt kiirabile) ning mere poolelt SAR teenuse osutamiseks.

Riigi Kaitseinvesteeringute Keskus tähtaegselt seisukohta ei esitanud.

Detailplaneeringu algatamise tähtaega on pikendatud 13.01.2023 kirjaga nr 5-2/246-1, 14.03.2023 kirjaga nr 5-2/246-2, 12.06.2023 kirjaga nr 5-2/3495-1, 11.09.2023 kirjaga nr 5-2/4827-1 ja 06.12.2023 kirjaga nr 5-2/6634-1.

D. Kokkuvõte

Detailplaneeringu algatamise hetkeks kogutud informatsiooni põhjal ei ole vaja detailplaneeringu koostamise käigus teha eraldi täiendavaid uuringuid peale KSH. Kui detailplaneeringu edasise menetluse käigus selgub, et planeeringulahenduse väljatöötamiseks on vaja teha täiendavaid uuringuid, analüüse, ekspertiise vms, siis tuleb need teha ning planeeringusse lisada.

Saaremaa Vallavalitsus on sõlminud 14.12.2023 kolmepoolse lepingu nr 2-7.7/308-1 huvitatud isiku ja detailplaneeringu koostajaga detailplaneeringu koostamise ja finantseerimisega ning KSH läbiviimisega seotud asjaolude kokku leppimiseks.

Detailplaneeringu koostamise korraldaja on Saaremaa Vallavalitsus (vald@saaremaavald.ee, tel. 452 5000), koostaja on Klotoid OÜ (klotoid@klotoid.ee, tel 453 3723) ning algataja, vastuvõtja ja kehtestaja on Saaremaa Vallavolikogu (raekoda@saaremaavald.ee, tel. 452 5002).

Detailplaneeringu algatamise otsuse ja otsuse lisadega on võimalik tutvuda Saaremaa valla veebilehel aadressil www.saaremaavald.ee ja tööpäevadel Saaremaa Vallavalitsuses aadressil Tallinna tn 10, Kuressaare linn, Saaremaa vald.

Lähtudes eeltoodust ja aluseks võttes planeerimisseaduse § 77 lõike 1, § 128 lõike 1 ja § 142 lõike 2 ning keskkonnamõju hindamise ja keskkonnajuhtimissüsteemi seaduse § 33 lõike 1 punkti 4, Saaremaa Vallavolikogu

o t s u s t a b:

1. Algatada Jaani külas Uuelahe detailplaneering, mille eesmärgiks on kaaluda sadama planeerimist, sh olemasolevate muulide seadustamist ning ehitusõiguse planeerimist paadisilla ja -kuuri püstitamiseks.
2. Detailplaneeringu nimetus on „Uuelahe detailplaneering“.
3. Määrata planeeringuala suuruseks u 1,9 ha vastavalt otsuse lisale 1.
4. Kinnitada detailplaneeringu lähteseisukohad vastavalt otsuse lisale 2.
5. Algatada keskkonnamõjude strateegiline hindamine, kuna vastavalt otsuse lisa 3 toodud eelhindangu tulemustele ei ole välistatud mõju Natura 2000 võrgustiku alale.
6. Otsus jõustub teatavakstegemisega.

Detailplaneeringu algatamine on menetlustoiming, millega ei teki huvitatud isikule õigustatud ootust, et Saaremaa Vallavolikogu detailplaneeringu vastu võtab või kehtestab. Menetlustoimingud on vaidlustatavad koos haldusaktiga, milleks on detailplaneeringu kehtestamise või kehtestamata jätmise otsus.

(digitaalselt allkirjastatud)

Jaanus Tamkivi
volikogu esimees