

KESKKONNAMÕJU EELHINNANG

1. Kavandataav tegevus, selle asukoht ning seos strateegiliste planeerimisdokumentidega

Detailplaneeringuala suurusega 20,8 ha hõlmab Kaunispes külas Nigula katastriüksust tunnusega 80701:001:0379 (pindala 7,74 ha, 100% maatulundusmaa sihtotstarbega), Lepametsa katastriüksust tunnusega 80701:001:0787 (pindala 4,89 ha, 100% maatulundusmaa sihtotstarbega) ja Lautri katastriüksust tunnusega 71401:001:1464 (pindala 8,19 ha, 100% maatulundusmaa sihtotstarbega). Detailplaneeringu eesmärgiks on ehitusõiguse määramine elamute ja kõrvalhoonete püstitamiseks, lautri rajamine, tehnovõrkude ja -rajatiste ning juurdepääsutee võimaliku asukoha määramine ning Torgu valla ranna-alade osaüldplaneeringusse planeeringualale elamumaa juhtotstarbe määramine.

Nigula katastriüksus piirneb põhja poolt Lautri (71401:001:1464, 100% maatulundusmaa), ida poolt Kiltriõue (80701:001:0261, 100% maatulundusmaa) ja Tiidu (80701:001:0248, 100% maatulundusmaa) katastriüksustega, lõuna poolt Kadi (80701:001:0788, 100% elamumaa) ja Lepametsa (80701:001:0787, 100% maatulundusmaa) katastriüksustega ja lääne poolt Läänemere ja Kura kurgu hoiualaga (KLO2000316). Lautri katastriüksus piirneb põhja poolt Nigula (80701:001:0379, 100% maatulundusmaa) katastriüksusega, ida poolt Kadi (80701:001:0788, 100% elamumaa) katastriüksusega, lõuna poolt Kaubi (80701:001:0650, 100% maatulundusmaa) katastriüksusega ja lääne poolt Läänemere ja Kura kurgu hoiualaga (KLO2000316). Lautri katastriüksus piirneb põhja poolt Kaunispes sadama (80701:001:0725, 100% tootmismaa), kirde poolt Kaunispes sadamatee (80701:001:0808, 100% transpordimaa), ida poolt Kiltriõue (80701:001:0261, 100% maatulundusmaa), kagu ja lõuna poolt Nigula (80701:001:0379, 100% maatulundusmaa) katastriüksustega ning lääne poolt Läänemere ja Kura kurgu hoiualaga (KLO2000316).

Alal kehtib Torgu rannaalade osaüldplaneering (kehtestatud Torgu Vallavolikogu 30.01.2006 määrusega nr 1-1/2, edaspidi nimetatud *üldplaneering*), kehtiva üldplaneeringu **maakasutuse kaardi** alusel asub detailplaneeringu ala läänepoolses osas loodusväärtusega ala ning Natura hoiuala, ranna piiranguvöönd ning ehituskeeluvöönd, Lepametsa kinnistu on osaliselt märgitud reserveeritud väikeelamumaa alla. Torgu rannaalade osaüldplaneeringu **piirangute kaardi** järgi on planeeringuala lääneosas märgitud pärandkooslus, Natura loodushoiuala ning Natura linnuhoiuala, ranna piiranguvöönd ning ehituskeeluvöönd, Lepametsa kinnistul on osaliselt märgitud reserveeritud väikeelamumaa alla. Planeeringualal suures osas juhtotstarvet määratud ei ole (kehtivad maatulundusmaa arendamistingimused vastavalt seletuskirja ptk-le 8.2).

Ehitustegevus on planeeritud väljaspoole üldplaneeringus viidatud piirangute mõjuala.

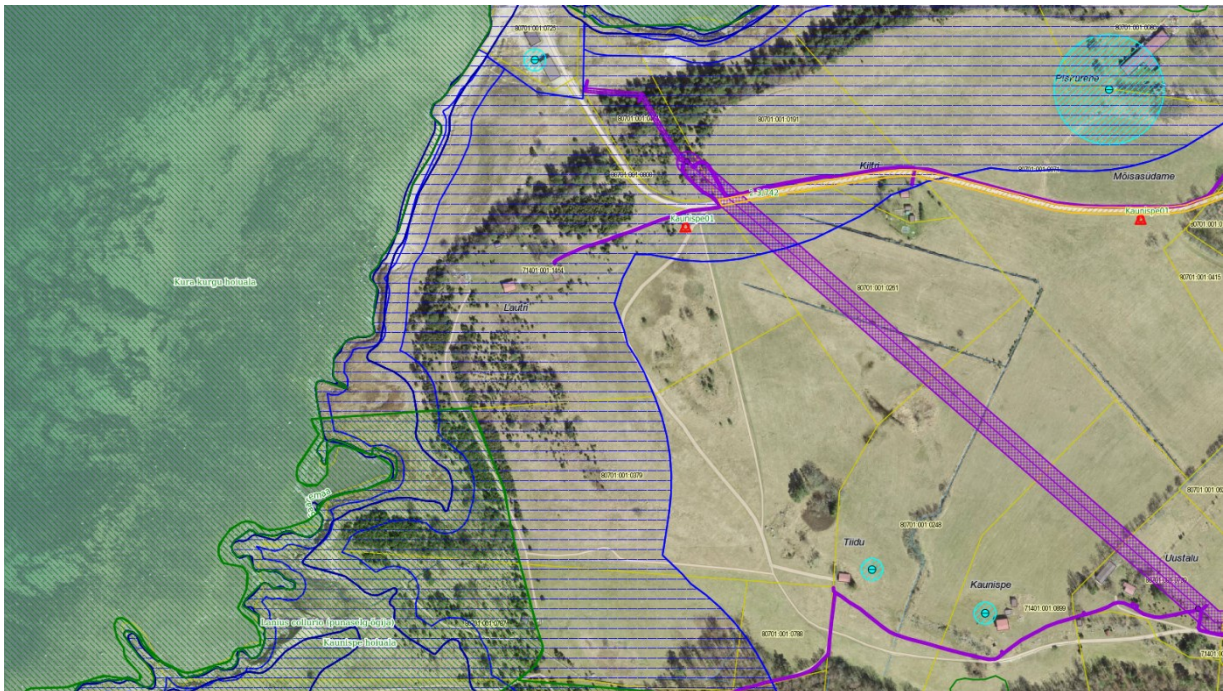
Saare maakonnaplaneeringu 2030+ alusel on planeeringualal märgitud Lepametsa ja Nigula lääneosas hoiuala ja väärtuslik põllumajandusmaa, väike jupp väärtuslikku põllumaad ulatub ka Lautri kinnistule. Kogu planeeringuala asub väärtuslikul maastikul ning rohevõrgustikus.

Tegemist on üldplaneeringut muutva detailplaneeringuga. Keskkonnamõju hindamise ja keskkonnajuhtimissüsteemi seaduse (edaspidi *KeHJS*) § 33 lõike 2 kohaselt tuleb kaaluda keskkonnamõju strateegilise hindamise (KSH) algatamise vajalikkust ja anda selle kohta

eelhinnang, kui koostatakse detailplaneering planeerimisseaduse § 142 lõike 1 punktis 1 või punktis 3 sätestatud juhul. Keskkonnamõju on oluline, kui see võib eeldatavalt ületada tegevuskoha keskkonnataluvust, põhjustada keskkonnas pöördumatuid muutusi või seada ohtu inimese tervise ja heaolu, kultuuripärandi või vara.

2. Planeeringuala kitsendused ja kommunikatsioonid

Planeeringuala maaüksustele ulatuvad ranna kaitse-, piirangu- ja ehituskeeluvöönd ning korduv üleujutusala piir (Joonis 1), kus tegevusi reguleerib Looduskaitseseadus. Lautri ja Nigula kinnistute lääneosas asub Kaunispe hoiuala (KLO2000314) ning III kaitsekategooria liigi punaselg-õgija (*Lanius collurio*) leiukoht. Hoiuala idaosas on inventeeritud loopealse (6280*) elupaigatüüp ning lääneosas on inventeeritud rannaniidu (1630*) elupaigatüüp. Mõlema elupaigatüübi kaitse on hoiuala kaitse-eesmärgiks. Nigula kinnistule on väljaspool hoiuala inventeeritud kadastiku (5130) elupaigatüüp. Lautri kinnistu edelaossa on inventeeritud rannaniidu (1630*), loopealse (6280*) ja kadastiku (5130) elupaigatüübid.



Joonis 1. Maa-ameti kitsenduste kaart (06.12.2022 seisuga)

3. Planeeringuala keskkonnatingimused

Planeeringuala asub Saaremaa valla Kaunispe küla läänepoolses osas, Läänemere ääres. Nigula kinnistul on planeeritavast hoonestusalast mereni kõige väiksem vahemaa ca 106 m, Lepametsa kinnistul on planeeritavast hoonestusalast mereni kõige väiksem vahemaa ca 216 m ning Lautri kinnistul on planeeritavast hoonestusalast mereni kõige väiksem vahemaa hetkel olemasoleva õue alal piirkonnas ca 60 m ja idapoole jääval alal ca 260 m. Juurdepääs planeeringualale on Lautri ja Kadi kinnistuste kaudu mööda pinnasteed. Kinnistud asuvad hoonestatud kinnistute kõrval (Tiidu, Kaubi ja Kaunispe sadama kinnistud) ning Lautri ja Lepametsa kinnistud on juba hoonestatud. Nigula kinnistul on absoluutkõrgus vahemikus 0-9 m (läänest ida suunas tõusvalt) Lepametsa kinnistul 0-4,5 m (läänest ida suunas tõusvalt) ning Lauri kinnistul 0-9 m (läänest ida suunas tõusvalt). Hoonestatav alal on valdavalt lage üksikute kadakatega (Joonis 2, 3, 4 ja 5), Lepametsa kinnistu abihoonete alal leidub ka lehtpuid (Joonis 6). Kaitstavaid taimeliike planeeringualal Eesti looduse infosüsteemi (EELIS) andmetel ei leidu. Lepametsa ja Nigula kinnistutele on inventeeritud III kaitsekategooria

linnuliigi punaselg-õgija leiukoht. Nigula ja Lepametsa kinnistute hoonestatavast alast lääne pool asub Kaunispes hoiuala. Planeeringuala piirneb läänest Kura kurgu hoiualaga. Planeeringualal asub kallasrada. Lautri kinnistul on kallasrajale ida poolt tulles pääsemine kadakavõsa tõttu piiratud, samuti on kallasrada roostunud (Joonis 7). Kallasrajale on võimalik pääseda maaüksuse põhjaosas Kaunispes sadamate kinnistult (Joonis 8). Lautri kinnistult algav pinnaste viib Nigula kinnistule, kust on võimalik pääseda kallasrajale (Joonis 9 ja 10), kuna Nigula ja Lepametsa kinnistute mereäärne osa on karjatamisega hooldatud. Lisaks on võimalus Kaubi kinnistul asuvat pinnasteed mööda jalgsi kallasrajale pääseda. Pinnasteelt on võimalik pääseda Lepametsa kinnistul ning sealt kallasrajale (Joonis 11). Olemasolevaid juurdepääsusid kallasrajale sulgeda ei tohi. Hoonestus tuleks planeerida kompaktsena, et tagada Nigula ja Lepametsa kinnistutelt ka haljasmaa kaudu juurdepääs kallasrajale. Lähim pääs kallasrajale väljaspool planeeringuala asub Kaunispes sadama kinnistul. Lepametsa kinnistule on plaanis luua lautrikoht.



Joonis 2. Vaade Nigula kinnistule planeeritava elamu asukohale, vaade idast läände. Tagaplaanil paistab Kaunispes hoiuala piir (K. Kuusk 30.11.22)



Joonis 3. Vaade Lepametsa kinnistule planeeritava elamu asukohale, vaade Nigula kinnistult põhja-lõuna suunas. Paremalt on näha Lepametsa kinnistul asuv lambalaut (K. Kuusk 30.11.22)



Joonis 4. Vaade Lautri kinnistu idapoolsele hoonestusalale suunaga idast läände, tagant paistab Lautri kinnistul olemasoleva õuealaga hoonestusala (K. Kuusk 10.01.2023)



Joonis 5. Vaade Lautri kinnistu olemasoleva õuealaga hoonestusalale (K. Kuusk 10.01.2023)



Joonis 6. Vaade Lepametsa kinnistul planeeritud abihoonete alale, vaade Nigula kinnistult põhja-lõuna suunas (K. Kuusk 30.11.22)



Joonis 7. Vaade Lautri kinnistul idast lääne suunas (K. Kuusk 10.01.2023)



Joonis 8. Lautri kinnistul võimalik juurdepääs kallasrajale Kaunispe sadamatee kinnistult (K. Kuusk 10.01.2023)



Joonis 9. Vaade kallasraja juurdepääsule Nigula kinnistult, vaade ida-lääne suunas (K. Kuusk 05.12.22)



Joonis 10. Vaade kallasraja juurdepääsule Nigula kinnistult, vaade läänest itta (K. Kuusk 05.12.22)



Joonis 11. Vaade kallasraja juurdepääsule Lepametsa kinnistult, vaade kagust loodesse (K. Kuusk 05.12.22)

4. Planeeritud tegevusega kaasnevad mõjud

Planeeritud tegevusest tulenevad mõjud võib laias laastus jagada kaheks: ehitusaegsed ja ehitusjärgsed mõjud. Ehitusaegsed mõjud on intensiivsemad kui ehitusjärgsed, kuid samas lühiajalised ja lõppevad hoonete ning rajatiste valmimisega. Algamise taotluse kohaselt ei plaanita maaüksusele rajada keskkonnale ohtlikke või keskkonda reostavaid objekte.

4.1. Mõju põhja- ja pinnaveele

Planeeringuala paikneb nõrgalt ja keskmiselt kaitstud põhjaveega alal. Reostatud pinnase kohta andmed puuduvad. Planeerides ja rajades planeeringualale nõuetekohased vee- ja reoveekäitlussüsteemid, arvestades ka kõrval asuvate kinnistute puurkaevude ja reoveesüsteemidega ning järgides vastavaid hooldusjuhiseid ei ole oodata olulisi mõjusid põhja- ja pinnaveele. Lepametsa kinnistul asub kraav, millest on tehtud ülekäik. Ülekäigu

hetkeline lahendus ei taga vee vaba liikumist ning seetõttu tuleks ülekäik luua truubiga, mis tagaks ka suurvete korral vee liikumise ning ei põhjustaks üleujutusi sealsetel aladel.

4.2. Mõju maavaradele

Eesti looduse infosüsteemi andmetele tuginedes ei leidu planeeringualal maardlaid ega kaevandamisväärsid maavarasid. Planeeringuga kavandavate tegevustega ei kaasne maa-ainese ega maavarade otsesest arvestatavat kaevandamist. Mõningane maavarade kasutamise vajadus võib tekkida seoses ehitustegevusega. Erinevate ehitustööde käigus kooritavat pinnast võib ära kasutada krundi piires, väljaspool maaüksust maa-ainese kasutamiseks on vajalik Keskkonnaameti luba.

4.3. Mõju pinnasele, taimestikule ja loomastikule

Peamine mõju pinnasele ja taimestikule kaasneb hoonete, rajatiste ja sinna juurde kuuluvate tehnosüsteemide rajamise etapis. Ehitustegevuse käigus on oht pinnase saastumiseks territooriumil ladustatavate ja kasutatavate kemikaalidega (nt kütused). Ehitustegevuse käigus hävineb paratamatult olemasolev haljastus planeeritavate hoonete ja rajatiste alusel alal ning ka vahetus naabruses võib ehitustehnika tallamise ja materjalide ladustamise tõttu kahjustuda osa taimestikust. Ehitustegevuse käigus tuleb kasutada vastavaid meetmeid, et ei kahjustataks hoiuala elupaigatüüpe, kuna ehitustööd ei ole planeeritud inventeeritud elupaigatüüpidele on nende kahjustamine vähetõenäoline. Nigula kinnistul on hoonestusala planeeritud osaliselt kadastiku elupaigatüübile. Punaselg-õgija isendite häirimise vältimiseks tuleks ehitustööd planeerida väljaspoole liigi pesitsusperioodi (mai-juuni), kuna liik on häiringute suhtes tundlik. *Kinnistutele on plaanis rajada elamud abihoonetega ning pärast ehitustegevust ei ole nendega kaasnev müra nii laiaulatuslik, kuid siiski tuleks arvestada punaselg-õgijate tundlikkust häiringute suhtes. Sellest tulenevalt tuleb vältida mürarikkaid tegevusi ning samuti ka suurt külastuskoormust hoiualal liigi pesitsusperioodi jooksul. Punaselg-õgija leiukoht jääb kahe rajatava üksikmajapidamise kinnistule ning sellest tulenevalt ei ole oodata liigi leiukohas olulise mõjuga külastuskoormust ning informeerides inimesi liigi eripäradest ei ole oodata olulist mõju liigi isenditele. Nigula ja Lepametsa kinnistutel on hoiualal läbi viidud hooldustööd. Kahte kinnistut eraldab elektrikarjus, kuna seal on eelnevalt karjatatud. Lepametsa kinnistul toimub seoses KIK-i projektist saadud rahastusega (pärandkoosluste taastamise toetus) regulaarselt hooldustööd, tagamaks pärandkoosluste säilimine. Sellest tulenevalt on hoiualal inimeste liikumisega seotud tegevused lähiaastatel sagenenud. Alal esinevate koosluste hooldamisega seotud tegevuste kõrval saab hoonestamisega kaasnevat külastuskoormust lugeda pigem teisejärguliseks juhul, kui omanikud on informeeritud kaitsealuse linnuliigi punaselg-õgija tundlikkusest häiringute suhtes. Alale ei kavandata turismi arendamisega seotud tegevusi või tegevusi, mis tooks piirkonda märkimisväärselt külastuskoormust juurde.* Ehitustegevus on suures osas planeeritud lagedale alale – elamu ehitusega võetakse maha üksikud kadakad ning Lepametsa kinnistule abihoonete rajamisega võetakse maha osa lehtpuudest. Suuri kõrghaljastuse muutusi planeeritud ei ole. Kinnistuid ei ole eskiisi alusel plaanis ka tarastada, hetkel eraldab Nigula ja lepametsa kinnistuid karjaaed (Joonis 3). Hoonestus on planeeritud olemasolevate kinnistute vahetusse lähedusse, seetõttu ei ole arvata suurt mõju rohevõrgustiku toimimisele. Rohevõrgustiku sidususe säilimiseks planeerida hoonestus kompaktselt, hoonestusalasid mitte tarastada, õueala säilitada maksimaalne kõrghaljastus, väljaspool õueala kõrghaljastust mitte likvideerida. Lepametsa kinnistule planeeritava paadilautri asukohas on inventeeritud rannaniidu elupaigatüüp. Paadilautri rajamisega üldjuhul ei kaasne olulise mõjuga tegevusi, mingit mõju võib avaldada kalda lähedal asuvate kivide eemaldamine või liigutamine. *Lepametsa kinnistu omaniku soov on paadilautri kohas paadi hoidmine ja veeskamine (Joonis 12), plaanis ei ole süvendustööd ega uute juurdepääsude loomine, kuna koosluste hooldamisega on juurdepääs

juba tagatud. Sellest tulenevalt ei ole oodata, et paadilautri loomisega kaasneks oluline mõju sealsele keskkonnale.*



Joonis 12. Lepametsa kinnistu omaniku täpsustatud paadilautri asukoht, kus on soov hoiustada paati (Maa-ameti 19.02.2023)

4.4. Mõju välisõhu seisundile

Märkimisväärset õhusaastatuse suurenemist planeeringu elluviimisega ei kaasne. Mõningane mõju välisõhule kaasneb ehitustööde käigus eralduva heitgaaside emissiooni näol. Peamine mõju välisõhule kaasneb hoonete, rajatiste ja vajalike tehnovõrkude ehitamise etapis, kuid mis on vaid ajutise iseloomuga. Kumulatiivset mõju ei esine ning õhusaaste osas piirkonna taluvust suure tõenäosusega ei ületata. Heitmed satuvad välisõhku peamiselt ehitustegevusega kaasnevast tolmust ja sise põlemismootorite tööst. Kuna mootorsõidukite heitgaasi normid peavad vastama Keskkonnaministri 22. septembri 2004. a. määrusele nr. 122 „Mootorsõiduki heitgaasis sisalduvate saasteainete heitkoguste, suitsususe ja mürataseme piirväärtused”, ei ole heitgaasidest tingitud mõju oluline.

4.5. Jäätmetekkega seonduvad mõjud

Jäätmete sorteeritud kogumine peab toimuma vastavalt jäätmeseaduses ja valla jäätmehoolduseeskirjas toodud nõuetele. Planeeringuga kavandatav tegevus ei suurenda märkimisväärselt jäätmeteket. Jäätmete käitlemist kohapeal ei kavandata ja jäätmetekke mõju avaldub jäätmete lõppkäitleja juures. Kavandatav tegevus ei oma seega eeldatavalt jäätmetekkest tulenevat olulist negatiivset mõju keskkonnale.

4.6. Müra, vibratsioon, valgus-, soojus- ja kiirgussaaste ja visuaalne mõju

Käesoleva planeeringuga ei ole ette nähtud tegevusi, mis põhjustaksid olulist mürataseme suurenemist piirkonnas. Ehitustegevuse käigus tekib müra ehitusmaterjalide vedamisel ja mehhanismide tööst. Selline mürateke kaasneb pea iga ehitusega. Ehitustööde ajal tuleb arvestada Sotsiaalministri määrusega nr. 42 „Müra normtasemed elu- ja puhkealal, elamutes ning ühiskasutusega hoonetes ja mürataseme mõõtmise meetodid”. Uue hoonestuse rajamise

tagajärjel müra- ja välisõhu saastetase piirkonnas, välja arvatud ehitusaegselt, eeldatavalt märkimisväärselt ei suurene. Mürasaaste mõju vähendamiseks hoiuala linnuliikidele tuleks ehitustööd planeerida väljaspoole lindude pesitsusaega. Planeeringuga kavandatud ei ole ette näha ka vibratsiooni, valgus- soojus- ja/või kiirgussaaste tekkimist. Olulise visuaalse mõjuga aspekti antud planeeringuga ei kavandata.

5. Tegevusega kaasnevate avariilukordade esinemise võimalikkus

Ehitustegevus on üks avariide ja tööõnnetuste rohkeim tegevusvaldkond. Avariid võivad esineda kõikjal, eriti töötamisel erinevate seadmete ja mehhanismidega, kuid ka kemikaalide ja kütuste käitlemisel. Transpordi puhul pole välistatud õnnetusohu liikluses. Samas, kõigi nõuete täitmisel ei tohiks tavapäraselt eelpool kirjeldatud olukordi ette tulla ning tegemist saab olla vaid hädaolukordadega. Nende juhtumise tõenäosus on väike seetõttu, et planeeritavad tööd on lühiajalised ning nõuetest kinni pidades on minimeeritud ka avariilukordade esinemise võimalused. Ohutustehnika jälgimisel ja tehniliselt korras masinate kasutamisel on avariid tekkimine ja saasteainete levik pinnasesse või vette ning sellest olulise reostuse tekkimine ebatõenäoline.

6. Mõju Natura 2000 võrgustiku alale

Natura 2000 on üleeuroopaline kaitstavate alade võrgustik, mille eesmärk on tagada haruldaste või ohustatud lindude, loomade ja taimede ning nende elupaikade ja kasvukohtade kaitse.

Natura 2000 loodusala ja linnuala on moodustatud tuginedes Euroopa Nõukogu direktiividele 92/43/EMÜ ja 79/409/EMÜ. Keskkonnamõju hindamise ja keskkonnajuhtimissüsteemi seaduse alusel on keskkonnamõju hindamine vajalik juhul kui kavandatud tegevus võib eeldatavalt mõjutada Natura võrgustiku ala.

Planeeringuala Nigula ja Lepametsa kinnistute lääneosas asub Kaunisperve hoiuala. Kaunisperve hoiuala kuulub ühtlasi ka Natura 2000 võrgustikku Kaunisperve loodusala (RAH0000523), Kura kurgu linnuala (KLO2000316). Planeeringuala piirneb läänest Kura kurgu hoiualaga (KLO2000316).

Kaunisperve hoiuala

Kaunisperve hoiuala kaitse-eesmärk on nõukogu direktiivi 92/43/EMÜ I lisas nimetatud elupaigatüüpide - rannikulõugaste (1150*), rannaniitude (1630*), kadastike (5130), lubjarikastel muldadel kuivade niitude (6210), loodude (6280*), sinihelmikakoosluste (6410), puisniitude (6530*) ja lääne-mõõkrohuga lubjarikaste madalsoode (7210*) kaitse.

Kaunisperve loodusala

Kaunisperve loodusala kaitse-eesmärk on nõukogu direktiivi 92/43/EMÜ I lisas nimetatud elupaigatüüpide - rannikulõukad (*1150), rannaniidud (*1630), kadastikud (5130), kuivad niidud lubjarikkal mullal (*olulised orhideede kasvualad – 6210), lood (alvarid – *6280), sinihelmikakooslused (6410), puisniidud (*6530) ning lubjarikkad madalsood lääne-mõõkrohuga (*7210) kaitse.

Kura kurgu linnuala

Liigid, mille isendite elupaiku kaitstakse, on alk (*Alca torda*), soopart e pahlsaba-part (*Anas acuta*), luitsnökk-part (*Anas clypeata*), piilpart (*Anas crecca*), viupart (*Anas penelope*), sinikael-part (*Anas platyrhynchos*), rääkspart (*Anas strepera*), hallhani e roohani (*Anser anser*), hallhaigur (*Ardea cinerea*), kivirullija (*Arenaria interpres*), merivart (*Aythya marila*), mustlagle (*Branta bernicla*), valgepõsk-lagle (*Branta leucopsis*), sõtkas (*Bucephala clangula*), niidurisla e rüdi e niidurüdi (*Calidris alpina schinzii*), suurrüdi e rüdi e suurrisla (*Calidris canutus*), väikerüdi e rüdi e väikerisla (*Calidris minuta*), krüüsel (*Cephus grylle*), liivatüll (*Charadrius hiaticula*), aul (*Clangula hyemalis*), väikeluik (*Cygnus columbianus bewickii*), kühmnokk-luik (*Cygnus olor*), punakurk-kaur (*Gavia stellata*), merikotkas (*Haliaeetus albicilla*), tõmmukajakas (*Larus fuscus*), vöötsaba-vigle (*Limosa lapponica*), tõmmuvaeras (*Melanitta fusca*), väikekoskel (*Mergus albellus*), jääkoskel (*Mergus merganser*), rohukoskel (*Mergus serrator*), kormoran e karbas (*Phalacrocorax carbo*), plüü (*Pluvialis squatarola*), sarvikpütt (*Podiceps auritus*), tuttpütt (*Podiceps cristatus*), naaskelnokk (*Recurvirostra avosetta*), hahk (*Somateria mollissima*), räusktiir e räusk (*Sterna caspia*) ja tumetilder (*Tringa erythropus*).

Kura kurgu hoiuala

Kura kurgu hoiuala kaitse-eesmärk on nõukogu direktiivi 92/43/EMÜ I lisas nimetatud elupaigatüüpide - karide (1170), üheaastase taimestuga esmaste rannavallide (1210), rannaniitude (1630*), väikesaarte ja laidude (1620), püsitaimestuga liivarandade (1640), hallide luidete ehk kinnistunud rannikuluidete (2130*), sinihelmikakoosluste (6410) ning II lisas nimetatud liigi - hallhülge (*Halichoerus grypus*), nõukogu direktiivi 79/409/EMÜ I lisas nimetatud linnuliikide ja I lisas nimetatud rändlinnuliikide elupaikade kaitse. Linnuliigid, kelle elupaiku kaitstakse, on: punakurk-kaur (*Gavia stellata*), järvekaur (*Gavia arctica*), kormoran (*Phalacrocorax carbo*), kühmnokk-luik (*Cygnus olor*), väikeluik (*Cygnus columbianus bewickii*), hallhani (*Anser anser*), valgepõsk-lagle (*Branta leucopsis*), mustlagle (*Branta bernicla*), viupart (*Anas penelope*), piilpart (*Anas crecca*), sinikael-part (*Anas platyrhynchos*), soopart (*Anas acuta*), luitsnökk-part (*Anas clypeata*), rääkspart (*Anas strepera*), merivart (*Aythya marila*), hahk (*Somateria mollissima*), aul (*Clangula hyemalis*), tõmmuvaeras (*Melanitta fusca*), sõtkas (*Bucephala clangula*), väikekoskel (*Mergus albellus*), rohukoskel (*Mergus serrator*), jääkoskel (*Mergus merganser*), naaskelnokk (*Recurvirostra avosetta*), liivatüll (*Charadrius hiaticula*), plüü (*Pluvialis squatarola*), suurrüdi (*Calidris canutus*), väikerüdi (*Calidris minuta*), soorüdi (*Calidris alpina*), vöötsaba-vigle (*Limosa lapponica*), tumetilder (*Tringa erythropus*), kivirullija (*Arenaria interpres*), alk (*Alca torda*) ja krüüsel (*Cephus grylle*).

Kavandatava tegevuse mõju kaitstavatele aladele ja liikidele

Nigula, Lepametsa ja Lautri maaüksustel planeeritud ehitustegevus ei asu kaitstavatel aladel ega kaitstavate liikide leiukohtadel. * Nigula ja Lepametsa kinnistutel planeeritud tegevused asuvad hoiuala läheduses, kinnistutele kuuluval hoiualal osal on läbi viidud hooldustööd. Lepametsa kinnistul toimuvad regulaarselt hooldustööd, tagamaks pärandkoosluste säilimine. Sellest tulenevalt on hoiualal inimeste liikumisega seotud tegevused lähiaastatel saagenenud. Alal esinevate koosluste hooldamisega seotud tegevuste kõrval saab hoonestamisega kaasnevat külastuskoormust lugeda pigem teisejärguliseks juhul, kui omanikud on informeeritud kaitsealuse linnuliigi punaselg-õgija tundlikkusest häiringute suhtes ning sealsete elupaigatüüpide tähtsusest. Alale ei kavandata turismi arendamisega seotud tegevusi või tegevusi, mis tooks piirkonda märkimisväärselt külastuskoormust juurde. * Seetõttu ei ole oodata, et seoses planeeringu elluviimisega kaasneksid Kaunispe hoiualale ega ka Kaunispe

loodusealale, samuti Kura kurgu linnuala ja Kura kurgu hoiuala ning punaselg-õgija levikule ebasoodsad mõjud. Kaitstavad alad ning liigi leiukoht asub hoonestusalast piisavalt kaugel ning ei planeerita tegevusi, mille tulemusel võiksid mõjud ulatuda kaitstavate alade ning liigi leiukohani. Uut juurdepääsu kallasrajale antud planeeringuga ei looda, alles tuleb jätta juba olemasolevad karjatamise abil loodud juurdepääsud. Sellest tulenevalt ei ole arvata, et suureneks oluliselt külastuskoormus hoiualal.

7. Kokkuvõte ja järeldus

Planeeritava tegevusega ei kavandata keskkonnaohtlikke tegevusi ega vastavate objektide rajamist, seepärast olulisi negatiivseid mõjusid antud detailplaneeringu kehtestamisega ette näha pole.

Keskkonnamõju eelhindangu tulemusel ei ületa kavandatav tegevus eeldatavalt tegevuskoha keskkonnataluvust, sellel puudub oluline kumulatiivne mõju, see ei sea ohtu inimese tervist, kultuuripärandit ega vara. Puudub oluline mõju Natura 2000 võrgustiku kaitse-eesmärkidele.

Detailplaneeringul puudub piiriülene mõju ja lähtuvalt kavandatava tegevuse iseloomust oluline strateegiline mõju maakondliku või omavalitsuse territooriumi mastaape silmas pidades.

Lähtuvalt eeltoodust on Saaremaa Vallavalitsus seisukohal, et käesoleva detailplaneeringuga kavandatava tegevuse elluviimisega ei kaasne eeldatavalt olulist negatiivset keskkonnamõju ning keskkonnamõju strateegilist hindamist ei ole põhjust algatada.

Koostaja: Kerli Kuusk

Looduskasutuse ja -kaitse peaspetsialist