

KAJUAIA JA ARU KINNISTUTE MUINSUSKAITSE ERITINGIMUSED DETAILPLANEERINGULE/PROJEKTEERIMISELE

ehitismälestis nr 27284 Leedri küla teedevõrk ja piirdeaiad

TÖÖ NR	2023
OBJEKTI AADRESS	Saare maakond, Leedri küla, Kajuaia (43301:001:0861) Aru (43301:001:0860).
PROJEKTEERIJAJA	KOPPEL KOPPELARHITEKTID OÜ Ohaka 1, Kärla alevik, Saaremaa vald 93501 tel 5238528 arhitektkoppel@gmail.com MTR registreeringu nr EEP002442 Äriregistri kood 12303906
MAASTIKUARHITEKT VASTUTAV SPETSIALIST	LIIS KOPPEL Muinskaitse tegevusluba nr E666/2012 Muinskaitse tegevusluba nr VS 665/2013
TELLIJA	OÜ KOHALA
PROJEKTI STAADIUM	MUINSUSKAITSE ERITINGIMUSED

SÖMERA 2020

1. Planeeritaval maa-alal asuvate kinnismälestiste loetelu

Kajuaia ja Aru kinnistud asuvad muinsuskaitsealuse 27284 Leedri küla teedevõrk ja piirdeaiad mälestisel ja kaitsealal.

Tegemist on Saaremaa ajaloolise sumbküla struktuuriga, kus on hästi säilinud maa- ja paekivist piirdeaiad ning teed. Teede ristumiskohtades asuvad kolmnurksed väljakud.



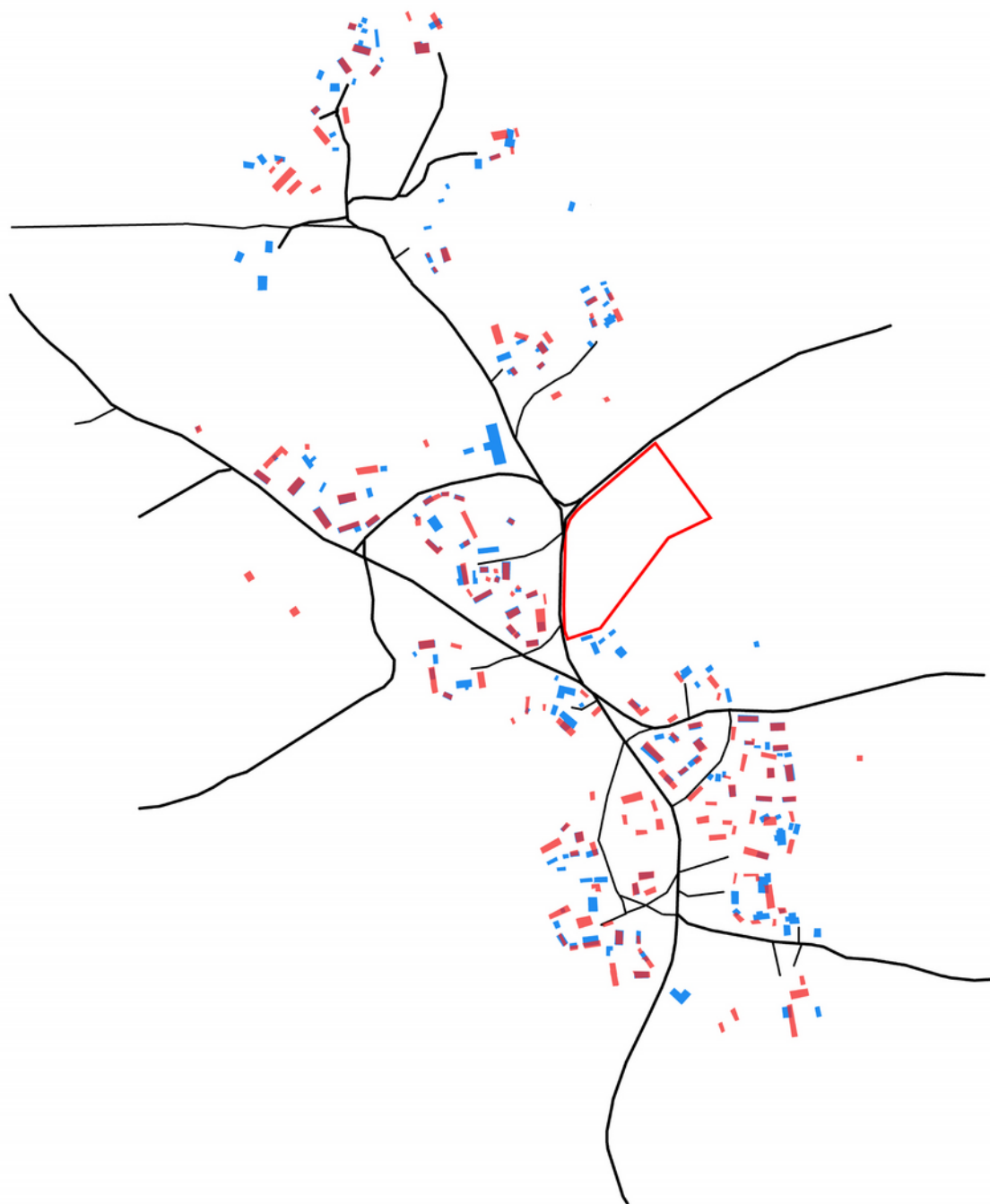
Joonis 1. Sinisega on kaardile kantud ehitismälestis nr 27284 Leedri küla teedevõrk ja piirdeaiad koos kaitsealaga. Punasega on märgitud Kajuaia ja Aru kinnistud.

Kajuaia kinnistu asub tervikuna mälestise kaitsealal. Aru kinnistu asub valdavas osas mälestise kaitsealal. Vaid kinnistu kagupoolne kiviaedadest ümbritsemata põlluosa jääb mälestise kaitsealalt välja.

2. Analüüs planeeritava maa-ala ajaloolise asustuse ja hoonestuse, teede- ja tänavavõrgu, krundistruktuuri ja maastikuelementide kohta ning hinnang maa-alal säilinud kultuuriväärtuslikele objektidele

Ala analüüsiks on kasutatud kaarti aastast 1937 - Saaremaal, Lümända vallas, Lümmada mõisa järele olevate Leedri, Uusi, Varpe ja Pälli külade lapimaade korralduspiirkonna kruntimise plaan - ERA.T-3.24.633 (Lisa 1), mis on täpsem kaart ala kohta enne II maailmasõda, ja kaarti aastast 2020 - Maa-ameti hübriidkaart (Lisa 2). Analüüsiks on vastavad kaardikihid eraldi välja joonistatud ja need omavahel kihiti asetatud, et anda edasi muutusi ajas.

2.1. Asustus ja hoonestus



Joonis 2. Kaardil on kajastatud Leedri küla tänapäevane teedevõrk koos tänapäevase hoonestusega (märgitud sinisega, Maa-amet 2020) ja võrdluseks ajalooline hoonestus 1937. aastast (märgitud roosaga, ERA.T-3.24.633). Lillaka tooni annab ajalooliste ja tänapäevaste hoonete kattuvus, kas siis vaid asukohana või hoonena tervikuna. Punase joonega on kajastatud projektala asukoht.

Joonis 2 põhjal nähtub, et ajaloolisest asustusest on säilinud hooneid ülepindeks küla ulatuses ja pea igas talus esineb ajaloolisi hooneid või nende fragmente või uusi hooneid ajaloolistel kohtadel, kuid külas on palju hooneid, mis on täielikult hävinenud ja ka täiesti uusi hooneid. Kui valdavalt on talukompleksid jäänud ajaloolistesse asukohtadesse, siis aastatega on lisandunud ka 3-5 täiesti uut talukompleksi kinnistute jagamise või maatulundusmaade kasutuselevõtu tulemusena. Samuti on paar talukompleksi tervikuna hävinenud ja nende asemele pole uusi hooneid ehitatud ehk siis

taluõued seisavad tühjana.

Leedri küla puhul on tegemist ajaloolise sumbkülana, mille üldine planeering on hästi säilinud. Küla moodustavad vahetult teede äärde rajatud hoonekompleksid (kokku ca 30), mida ümbritsevad põllud, heina- ja karjamaad hoonete perimeetril. Hooned moodustavad kobaraid, mis nii ajalooliselt kui ka tänapäeval on paigutatud valdavalt ringjalt talu õuealale, mis asub reeglina teepoolse kinnistuosa keskel. Talukompleksi moodustab üks suurem peahoone ja mitmed abihooned – nii suuremad kui ka väiksemad. Peahoone ehk elamu on paigutatud valdavalt hoonekobara keskteljele ning peahoone fassaad on orienteeritud paralleelselt külatega või väikese nurga all ehk siis tegemist on nõ sotsiaalse külaga, kus esiukselt avaneb vaade nii oma hoovialale kui ka tänavale ja naabruskonnalegi.

Küla hoonestus on läbivalt ja ühtaegu nii eriilmeline kui ka samanäoline (vt Lisa 3). Selles leidub hooned erinevatest ajajärgudest ja stiilidest. Üldiselt on küla hooned viil- või poolkelpkatustega ühekorruselised puitehitised. Kui enamik hoonetest on põhiliselt ühekorruselised, siis elamute seas on ka kahekorruselisi. Ajaloolised vanimad elamud ja peahooned on külas rehielamud. Hilisemalt on osad talud saanud peahooneks rehielamu asemel 1930. aastate puitelamu või 1950-1970. aastate elamu, millest osad on silikaadist voodriga ja osad krohvitud. Leidub ka täiesti uusi tänapäevaseid puitelamuid, millest osad vastavad üldisele külamiljööle, aga osadele on koha tunnetus jäänud tabamatuks.

Abihoonetest on ajaloolised vanimad abihooned tahatud või saetud palkidest rist- või puhasnurgaga. Vanimate abihoonete puhul on kasutatud olulise materjalina ka paekivi. Ajaloolised abihooned annavadki kogu külale ühtse ilme, sest neid leidub pikitult üle terve küla pea kõikidel kinnistutel. Lisaks ajaloolistele abihoonetele on abihoonete seas ka hilisemalt ehitatud hooned, mille stiil vastab eelkõige elamu rajamis- või rekonstrueerimisperioodile ja on seega kas laudisega või silikaatvoodriga.

Kui ajalooliselt on katusekattena kasutatud peamiselt laastu, siis hetkel on kogu küla katusemaastik üsna eterniidine. Vaid üksikud hooned on kivikatustega.

Hoonete akende ja uste ning muude detailide osas kindlaid reegleid välja ei joonistu. Küll aga on hoonestuse värvigammas üsna läbiv joon – elamud on värvitud ja abihooned on naturaalsed ajaga värvunud puiduhallid.

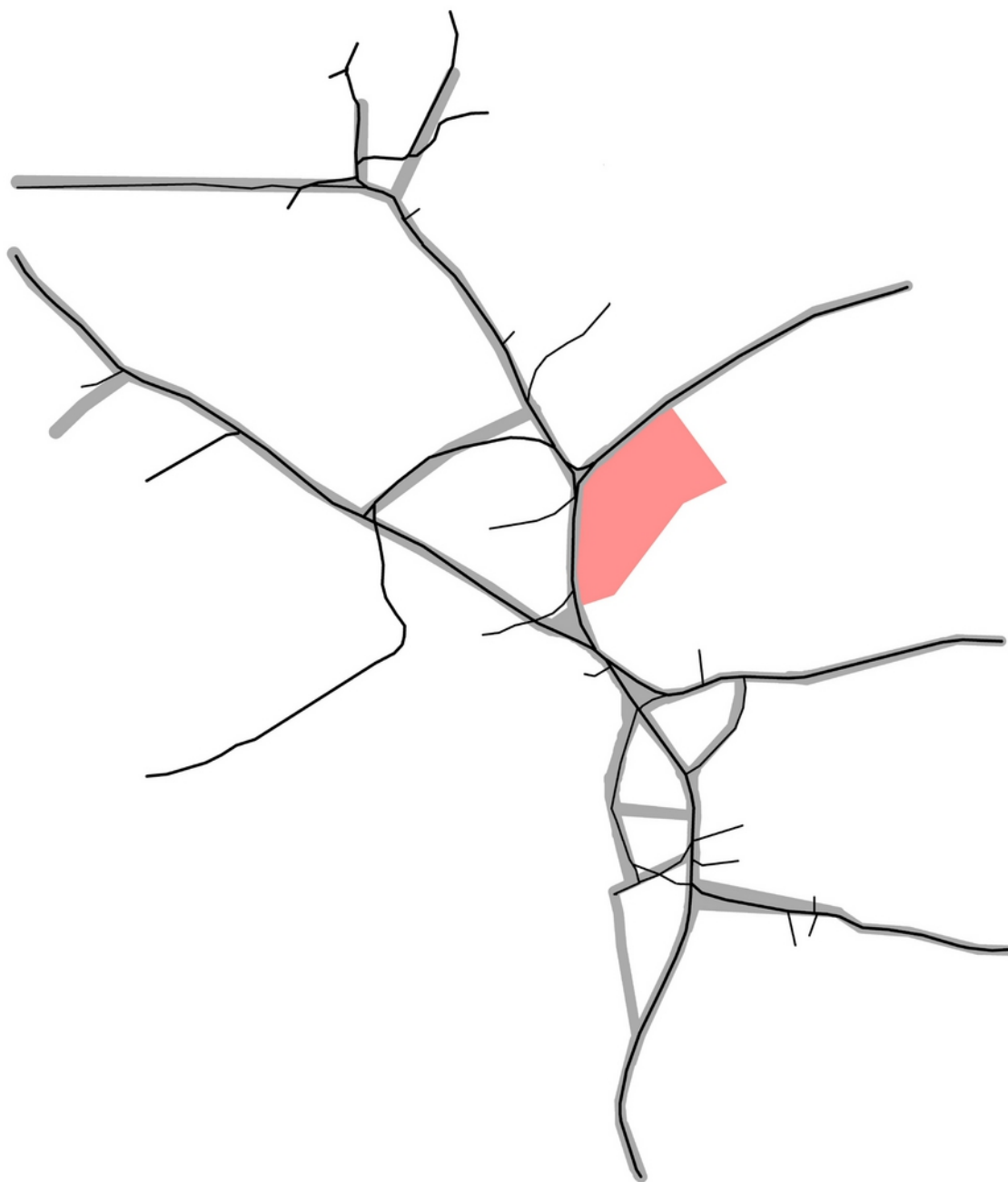
Projektala on olnud läbi aegade hoonestamata maatulundusmaa.

2.2. Teede- ja tänavavõrk

Küla teedevõrk vastab ajaloolise sumbküla struktuurile – see on tekkinud orgaaniliselt. Küla keskossa suubuvad suuremad teed mitmest erinevast ilmakaarest vastavalt ümbruskonna teistele tähtsamatele sihtpunktidele. Küla keskosas moodustavad külatede kaarjaid ühendusi erinevate põhiteede vahel ümber hoonekomplekside, moodustades nii väiksemaid külavaheteid. Teede ristumiskohtades on suurema ja väiksema kolmnurkse kujuga väljakud ehk väljad, mida on nimetatud talude järgi. Et igal kinnistul on külgnemine avaliku külatega ja valdavas osas asuvad talude õuealad põhiliste külatega ääres, siis pikki avalikke tupikkeid kinnistuteni põhiteedelt ei kulge. Vaid mõni üksik kinnistu on sellise konfiguratsiooniga, et õueala asub põhiteest eemal ning selle juurde viib põhiteelt pikem oma kinnistu sisene juurdepääsutee.

Külale on iseloomulik, et tänakute laius varieerub. Esineb laiü kümne kuni mitmekümne meetri laiuseid kiviaedade vahel asuvaid teelõike, aga ka vaid kolme meetri laiuseid kiviaedadevahelisi lõike.

Valdavas osas külateedest on saanud tänaseks pinnatud katte. Vaid kitsad ümber hoonekomplekside asuvad paar ajaloolist tänakut on endiselt murukattega pinnasteed.



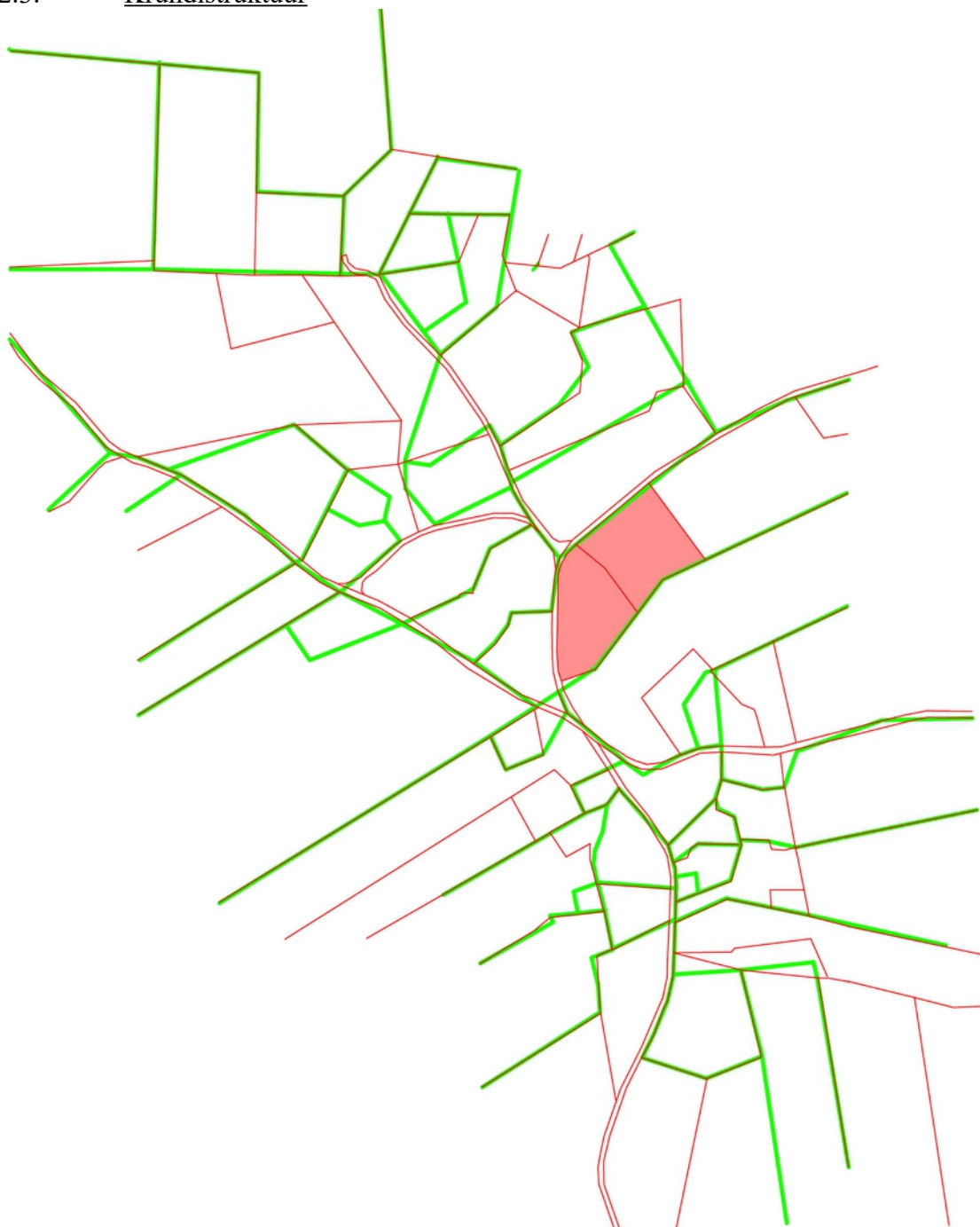
Joonis 3. Kaardil on kajastatud Leedri küla tänapäevane teedevõrk (märgitud mustaga, Maa-amet 2020) ja võrdluseks ajalooline teedevõrk 1937. aastast (märgitud halliga, ERA.T-3.24.633). Punase alana on kajastatud projektala asukoht.

Ajalooline ja tänapäevane teedevõrk kattub suuremalt jaolt. Küla lõunapoolsemas osas on paar väiksemat külavaheteed kaotanud kaarja hooneid ümbritseva tänakuna või otseühendusena oma tähtsuse ning pole enam kasutusel. Küla põhjapoolsemas osas on paar teelõiku saanud sirgjoonelise kulgemise asemel kõverama trajektoori. Samuti on lõunapoolseim väljavenitatud kolmnurkse

kujuga väljak kaotanud oma laiuse ja muutunud kitsamaks tavaliseks külateeks.

Projektala asub ühe põhilise külatee ääras. Alal endal teedevõrk puudub.

2.3. Krundistruktuur



Joonis 4. Kaardil on kajastatud Leedri küla tänapäevane krundistruktuur (märgitud punasega, Maa-amet 2020) ja võrdluseks ajalooline krundistruktuur 1937. aastast (märgitud rohelisega, ERA.T-3.24.633). Punase alana on kajastatud projektala asukoht.

Joonisel kajastub, et ajaloolisi krunte oli plaanil näidatud alal kokku 42. Krundid olid enamasti tänapäevastest kruntidest suuremad, aga leidis ka väga väikeseid krunte. Seda just küla keskosas. Külateed kuulusid nende kruntide, mida need läbisid, koosseisu.

Jooniselt nähtub ka, et tänapäeval on krunte plaanil näidatud alal kokku 68 ehk ligi 1/3 võrra rohkem, pluss neile lisanduvad külateede jaoks eraldi välja mõõdistatud krundid. Tänapäevased krundid järgivad mitmelgi pool ajaloolisi krundipiire ning need on tekkinud ajalooliste kruntide jagamise teel, aga on ka krunte, mille piire on muudetud ning need ei kattu ajalooliste krundipiiridega, vaid need koosnevad mitme ajaloolise krundi servaalamadest.

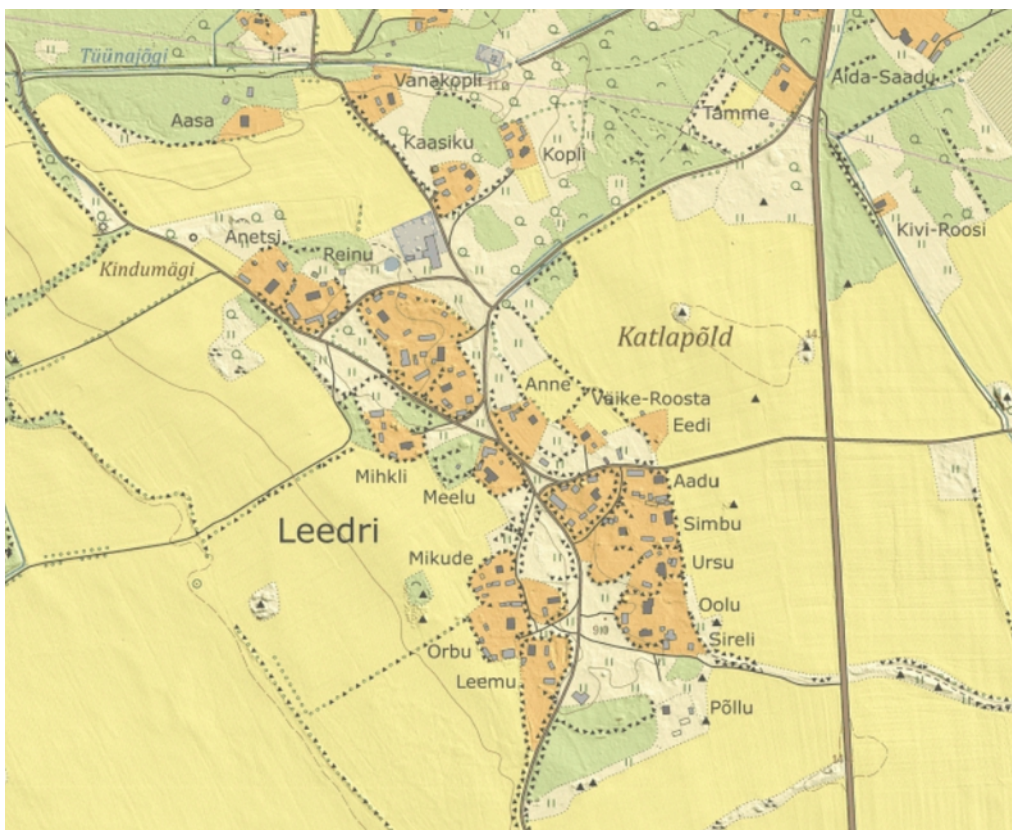
Projektala kinnistud kuulusid ajalooliselt ühe suurema talu - Roosi – kooseisu. Ajalooline Roosi talu õueala kinnistu jääb otse üle külatäna. Kajuaja ja Aru kinnistud on moodustatud 2016. aastal ühe suure maatulundusmaa kinnistu jagamisega kolmeks.

2.4. Maastikuelemendid

Maastikuelementide analüüs on viidud läbi kohapealse vaatluse põhjal oktoobris 2020 (vt Lisa 3).

Kiviaiad

Külateid, õuealaid ja osaliselt põllumaasid ääristavad kiviaiad, mis on peamiselt 90-120 cm kõrged ja 90-120cm (mõõdetud taldmikku) laiad. Kiviaiad koosnevad valdavalt paekividest ja maakividest laotud segaaedadest. Vaid ümber põllulappide on kasutatud veidi suurema maakivide osakaaluga segaaedu. Enamus küla aedadest on heas korras. Leidub nii vanu sammaldunud kiviaedu kui ka uuesti laotud korrastatud kiviaedu. Kõige erilisemad on ümber Peedu kinnistu kulgevad kohati ca 140 cm kõrgused kiviaiad ajaloolise kitsa tänaku ääres.

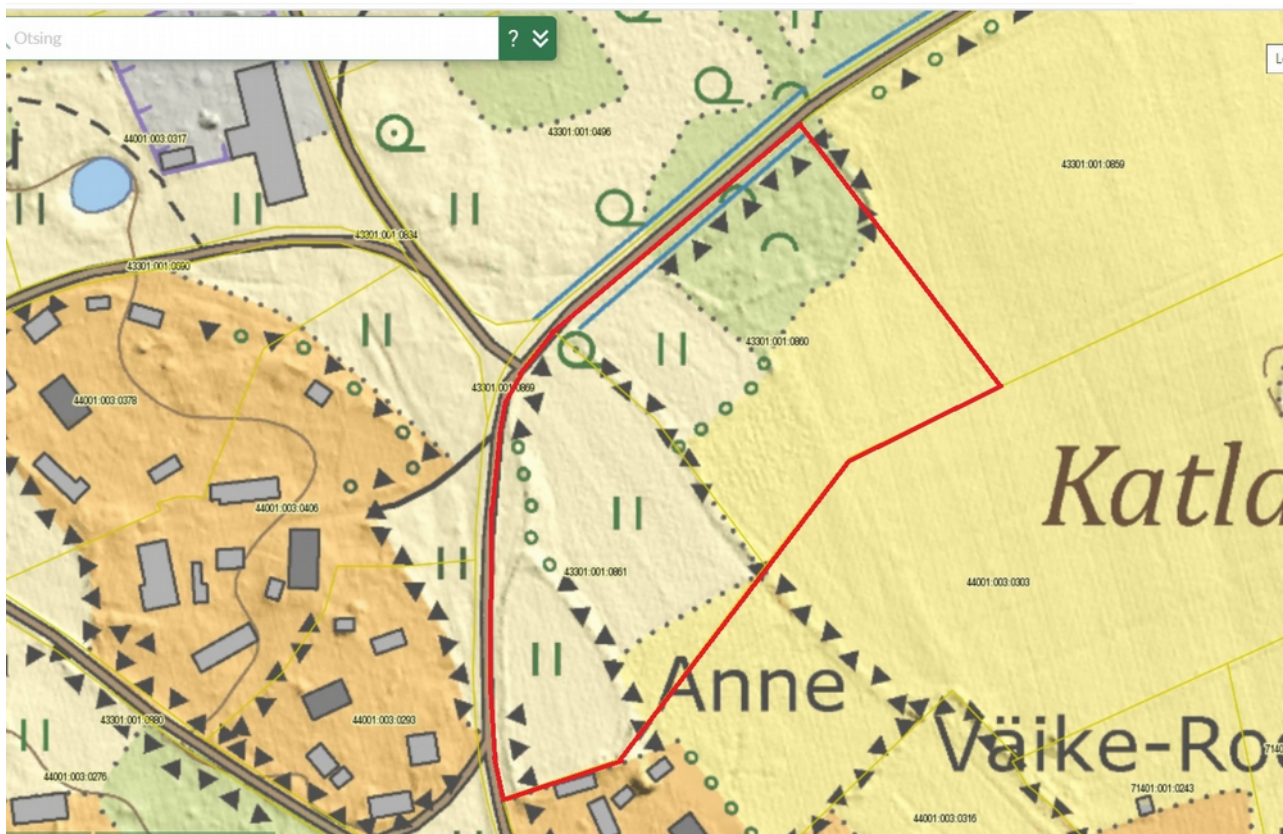


Joonis 5. Kaardil on kajastatud Leedri küla kiviaedade süsteem (märgitud mustade punktidenä, Maa-amet 2020).

Projektalal paiknevad kiviaiad nii, et Kajuaja ja Aru kinnistud moodustavad eraldi kumbki kaks kiviaedadest ümbritsetud maalappi ehk kokku tekitavad kiviaiad neli füüsiliselt piiratud väiksemat

maa-ala ja ühe avatud maatulundusmaa osa.

Projektalal on osa kiviaedadest säilinud rahuldavalt. Lõiguti on aga alles vaid kiviaedade taldmikud. Valdavalt on tegu ca 90 cm kõrguste ja 90 cm (möödetud taldmikku) laiuste pae- ja maakivist segaaedadega. Kiviaedade laiused ja kõrgused võivad varieeruda 60-120 cm vahel ja täpsemad mõõtmed selguvad alles aedade korrastamisel, kui taldmikud puhastatakse välja ülejäänud materjalist.



Joonis 6. Kaardil on kajastatud projektala (markeeritud punase joonega) kiviaedade süsteem (märgitud mustade kolmnurkadena ja mustade punktidenä), Maa-amet 2020. Kolmnurkadega lõikudes on kiviaiad valdavalt säilinud. Punktidega lõikudes ja markeerimata lõikudes on säilinud valdavalt kiviaedade taldmikud.

Puitaiad

Külas leidub puitaedu pigem vähe. On rajatud üksikud värvitud puitaiad horisontaalsetest laudatest ja vertikaalsetest puitlippidest.

Projektalal puitaiad puuduvad.

Värvad

Originaalseid värvaid ei ole peaaegu säilinud. Ajaloolised värvad on olnud jämedate puitpostidega puitvärvad. Enamik küla värvatest on tänaseks aga nõukogudeaegsed metallvärvad.

Projektalal värvad puuduvad.

Põlispuud ja haljastus

Leedris on kinnistutele iseloomulik põlispuude esinemine talude õuealadel – seda nii kiviaedade

joonel õuealade perimeetril kui ka üksikuna hoonetevahelisel alal. Puud annavad õuedele varju ja privaatsust ning mõjutavad nii külatänakute miljööd kui ka kaugvaateid kogu külale. Levinud on lehtpuud. Enim leidub harilikke vahtraid, harilikke saari, aga on ka harilikke hobukastaneid ja harilikke pärnasid. Samuti leidub külas harilikke kuuski.

Põõsastest on küla taluaedades levinud lehtpõõsad nagu harilikud sirelid, harilikud ebajasmiinid jne. Leidub ka elupuusid ja kadakaid. Põõsaid on Leedri küla taluõuedes ajalooliselt kasutatud vabakujuliselt kas siis üksikuna või gruppina. Pikad hekid ja pügatud hekid on külasse ilmunud erandina pigem nõukogude perioodil ja 21. sajandil. Need on oma olemuselt aga vastuolulised küla ajaloolise hoonestuse paigutamisel tekkinud sotsiaalsuse ja avatusega.

Projektalal põlispuud puuduvad, aga kinnistutel kasvab mitmeid sobilikke noori ja keskealisi vahtraid ning saari, mis on potentsiaalsed tulevased õuealade põlispuud. Projektalal leidub kadakaid ja lehtpõõsaid, mis on sobiv valikuliselt säilitada.

2.5. Säilinud kultuuriväärtuslikud objektid

Kultuuriväärtuslikud objektid on muinsuskaitsealused Leedri küla teedevõrk ja kiviaiad. Et projektala asub kaitsealuse teedevõrgu ja kiviaedade kaitsevööndis, siis on projektala potentsiaalne kultuuriväärtuslike objektide mõjutaja.

Küla säilinud kultuuriväärtuslikeks objektideks võib nimetada ka kompleksena säilinud Anetsi tuulikut küla lääneosas. Samuti võib kultuuriväärtuslikuks pidada Anetsi tuulikust veidi lõunas asuvat kahte tuulikukohta ja külast idas asuvat tuulikukohta, millel on potentsiaali tuulikute taastamiseks ajaloolise või uue funktsiooniga. Projektala need ei mõjuta ja vastupidi, paiknedes alast kaugel.

3. Hinnang, kas muudatused aitavad tagada muinsuskaitseala või kinnismälestise säilimise ja kaitsevööndiga seatud eesmärged

Omaniku soov on jagada Kajuaia ja Aru kinnistud mõlemad kaheks ehk tekiks neli kinnistut, et need hoonestada väiksemate elamutega. Lisaks on omaniku ja vähemalt osa kogukonna soov tekitada projektala kaudu külasse uus tänak, mis võimaldab külasse täiendavate kruntide loomist ja kasutusele võtmist ning läbipääsu.

Kinnistute jagamisega ja kasutusele võtmisega elamumaa otstarbega säilivad nii kaitsealused Leedri küla teedevõrk kui ka piirdeaiaid. Kinnistud asuvad olemasoleva Kabeli-Leedri tee T1 ääres ning see tagab pääsu kõikidele kruntidele tee asukohta ja olemust muutmata. Samuti on olemasolevates piirdeaedades mitmeid piiramata ja korrastamist vajavaid lõike, mida on võimalik uute väravakohtadena kasutusele võtta mälestist oluliselt muutmata või rikkumata.

Kajuaia ja Aru kummagi kinnistu jagamine ei lähe vastuollu ka külas esinevatele kruntimise põhimõtetele. Leedris ajaloolises külatuumikus esineb kinnistuid, mis on sama suured või väiksemad kui Kajuaia ja Aru kinnistute jagamisel tekkivad kinnistud. Samuti vastaksid jagatavad kinnistud olulisimale põhimõttele – iga tekkiv kinnistu on juba ajaloolise piirdeaia ümbritsetud ja järgib küla üldist struktuuri.

Et Leedri küla hoonestus pole muinsuskaitse all, kuid külale on omistatud valla kehtiva

üldplaneeringuga miljööväärtus, siis varemhoonestamata ala hoonestamisele ei seata niivõrd muinsuskaitselisi nõudeid ja piiranguid kuivõrd miljööväärtuslikke. Need nõuded aga suunavad ka muinsuskaitsealuse Leedri küla teedevõrgu ja piirdeaedade kaitsealal mälestise vaadeldavust ja muljet koos uushoonetest taustaga, mis tagavad kaitseala kaitse-eesmärgid.

Uue külatee rajamisel on kaks põhilist võimalust: 1) Uus külatee Kabeli-Leedri tee T1 ning Männiku-Vahva tee T3 vahel läbi projektala Kajuaia kinnistu jagamisel tekkivate kinnistute vahelt, mis tagaks täiendava pääsu Kajuaia, Anne, Väike-Roosta ja Eedi kinnistutele. Külatee saab rajada piki olemasolevat kiviaeda ja teele on vaja lisada ühele poole täiendav kiviaed. Vajalik on mitmete kinnistute kaasamine ja kokkulepeteni jõudmine kõikide maaomanike vahel. 2) Uus külatee Kabeli-Leedri tee T1 ning Männiku-Vahva tee T3 vahel läbi projektala Kajuaia ja Aru kinnistute vahelt tagaks täiendava pääsu Kajuaia, Aru, Anne, Väike-Roosta ja Eedi kinnistutele. Külatee saab rajada piki olemasolevat kiviaeda ja teele on vaja lisada ühele poole täiendav kiviaed. Vajalik on mitmete kinnistute kaasamine ja kokkulepeteni jõudmine kõikide maaomanike vahel. Vt ptk 5.

Mõlemate variantide korral tekiks traditsiooniline hoonetekomplekse ümbritsev külatänak ajaloolistel põhimõtetel. Et ajalooliste teede analüüs näitas, et ka varasemalt on teedevõrgus toimunud taolisi muutusi vastavalt vajadustele ja kinnistute kasutusele ning olemasolevat ajaloolist teedevõrku ei muudeta, siis ei ole uue külatee rajamine vastuolus mälestise kaitse-eesmärkidega.

Kokkuvõtvalt võib öelda, et soovitud muudatused tagavad kinnismälestise säilimise ja kaitsevööndiga seatud eesmärgid.

4. Muinsuskaitse eritingimused

1) Kajuaia kinnistu võib jagada kaheks ning Aru kinnistu võib jagada kaheks eraldi kinnistuks.
2) Kinnistute jagamine tuleb teostada mööda kiviaedu nii, et iga kinnistu õueala on ümbritsetud olemasoleva ajaloolise kiviaiaga.

3) Külasse võib rajada uue külatee ehk tänaku, mis hõlmab projektala ja naabruskonda.

4) Uue külatee võib rajada ühel moel kahest vastavalt kogukonna soovidele:

1. Uus külatee Kabeli-Leedri tee T1 ning Männiku-Vahva tee T3 vahel läbi projektala Kajuaia kinnistu jagamisel tekkivate kinnistute vahelt, mis tagab täiendava pääsu Kajuaia, Anne, Väike-Roosta ja Eedi kinnistutele. Külatee tuleb rajada piki olemasolevat kiviaeda ja teele on vaja lisada ühele poole täiendav kiviaed. Vajalik on mitmete kinnistute kaasamine ja kokkulepeteni jõudmine kõikide maaomanike vahel.
2. Uus külatee Kabeli-Leedri tee T1 ning Männiku-Vahva tee T3 vahel läbi projektala Kajuaia ja Aru kinnistute vahelt tagab täiendava pääsu Kajuaia, Aru, Anne, Väike-Roosta ja Eedi kinnistutele. Külatee tuleb rajada piki olemasolevat kiviaeda ja teele on vaja lisada ühele poole täiendav kiviaed. Vajalik on mitmete kinnistute kaasamine ja kokkulepeteni jõudmine kõikide maaomanike vahel.

5) Rajatav külatee peab järgima ajalooliste tänakute põhimõtteid:

1. tee kulgemisele tuleb anda orgaaniline looklev/kaarjas joon
2. välistatud on tupiktee rajamine
3. külatee äärde tuleb rajada kiviaiad mõlemale poole teed
4. külatee ala laius peab olema väiksem põhiliste teede alade laiusest – kiviaedade vaheline osa võib olla 3-5 m.
5. teeärsed kiviaiad peavad olema taldmikust ca 90-120 cm laiad ja ca 90-120 cm kõrged

6. ajaloolisi kiviaedu ei tohi uue külatee rajamisel muuta enam kui vaid läbimurrete ulatuses

6) Moodustatavatele kinnistutele rajada elamud ja abihooned, mis järgivad üldisi Leedri küla iseloomulikke põhimõtteid. Järgnevad tingimused on muinsuskaitsest aspektist pigem soovituslikud ja tagavad Leedri küla miljööväärtuse üldplaneeringu nõuetest tulenevalt:

1. Ühe taluõue hooned peaksid moodustama kobara, mis on paigutatud ringjalt talu õuealale, mis asub külatee poolses kinnistuosas selle keskel. Kõrvutiasetsevate kinnistute hoonekobarad ja hooned ei või asuda identselt ega täpselt samal joonel. Naaberkiinnistute hoonestus peab selgelt varieeruma.
2. Kinnistute täisehitusprotsent on soovituslik 20-30%.
3. Õuealale on sobiv rajada üks elamu ja mitmed abihooned (2-3 tk).
4. Elamu proportsioonid on sobiv kavandada väikese nn popsikoha rehielamu mõõtmetega ehk hoone küljesuhted võiks olla 1:2 kuni 1:3. Seega on sobiv elamufunktsiooni kombineerida mõne abifunktsiooniga kõrvalhoone asemel ühes hoones.
5. Peahoone ehk elamu tuleks paigutada hoonekobara keskeljele peafassaadiga külateele.
6. Hooned on sobiv rajada 21. sajandi arhitektuuristiilis, harmoneerudes ülejäänud küla miljöoga. Ülejäänud küla hoonestusega vastandumisele ja kontrastidele kavandatav hoonestus pole sobiv.
7. Kõigi projektala õuealade hoonestus on sobiv rajada viil- või poolkelpkatustega, katusekalded peahoonel 38-45 kraadi ja abihoonetel 30-45 kraadi. Sobivad harjakõrgused on peahoonetel kuni 8 m, abihoonetel kuni 5 m. Katusekattematerjalina kasutada eelistatult laastu või kimmi, aga lubatud on ka laudis, eterniit või savikivi.
8. Hooned tuleks rajada ühekorruselised, et nende proportsioonid vastaksid jagamisel tekkivate kinnistute suurustele.
9. Hooned tuleks rajada puidust viimistlusega. Elamute puhul on sobilik laudiste kasutamine. Abihooned on sobivaim rajada tahatud palkidest nagu ajaloolised abihooned või elamuga sarnases stiilis - laudistega. Võib kasutada ka paekivi. Vältida tuleks tehislukke ja imiteerivaid materjale.
10. Hoonete värvilahenduses on sobiv järgida külas välja kujunenud joont - elamud on värvitud ja abihooned on naturaalsed ajaga värvunud puiduhallid.
11. Hoonete projekteerimisel ja ehitamisel tuleks tagada veevarustus ja reoveepuhastus ning elektri- ja küttesüsteemid külateedelt avanevatest vaadetest vähemärgatavalt.

7) Säilitada ja korrastada tuleb kõik projektala kiviaiad ning kiviaia taldmikele tuleb ehitada uued kiviaiad olemasolevate eeskujul:

1. Kiviaiad rajada valdavalt ca 90 cm kõrgustena ja ca 90 cm (mõõdetud taldmikku) laiuste pae- ja maakivist segaaedadena.
2. Kiviaedade laiused ja kõrgused võivad varieeruda 60-120 cm vahel ja täpsemad mõõtmed selguvad alles aedade korrastamisel, kui taldmikud puhastatakse välja ülejäänud materjalist.
3. Aedade korrastamisel kasutada Saaremaa kiviaedade valem: ristlõikes kiviaia talle laius = kiviaia kõrgusega ning kiviaia ülemise osa laius = 1/2 kiviaia alumisest laiusest.
4. Kiviaed peab olema ristlõikes pealt koonduv. Kiviaia ristlõike ladumiseks võib valmistada vastava puidust ristlõikežabloomi, et aialadujad paremini etteantud valemist kinni peaksid.
5. Kiviaia ladumisel järgida, et kasutatav materjal oleks ilmastiku käes mittelagunev paekivi. Sekka kasutada raudkive kiviaia kõikides kihtides. Kivide suurus peab olema sarnane ajalooliste kiviaia kivide suurusega.
6. Kiviaiale valmistada vundament 10-20 cm ulatuses maapinna sisse ühe või kahe kivirea kõrguselt (olenevalt kivimaterjalist), kiviaia kõrgust arvestada alates maapinnast ülespoole.
7. Kiviaiad laduda üles pikkade kuni 10 m lõikudena. Kivid peavad moodustama külgsuunas horisontaalsed kiviread, mis on seotud sidekividega ühelt küljelt teisele. Kiviaia sisemiseks

täiteks kasutada ära väiksemad kivid ja kivikillud. Kiviaia pealispind vormistada mõlemalt poolt.

8. Vastavalt Muinsuskaitseameti registrile võib 27284 Leedri küla teedevõrk ja piirdeaiad mälestisel ja kaitsealal omanik teha teede ja kiviaedade remonttöid, informeerides sellest Saaremaa muinsuskaitse inspektorit. Puude ja võsa eemaldamine kiviaedadelt on lubatud ilma Muinsuskaitseametiga kooskõlastamata.

8) Väravad rajada traditsiooniliste väravate eeskujudel suurte puitpostidega puitväravatena:

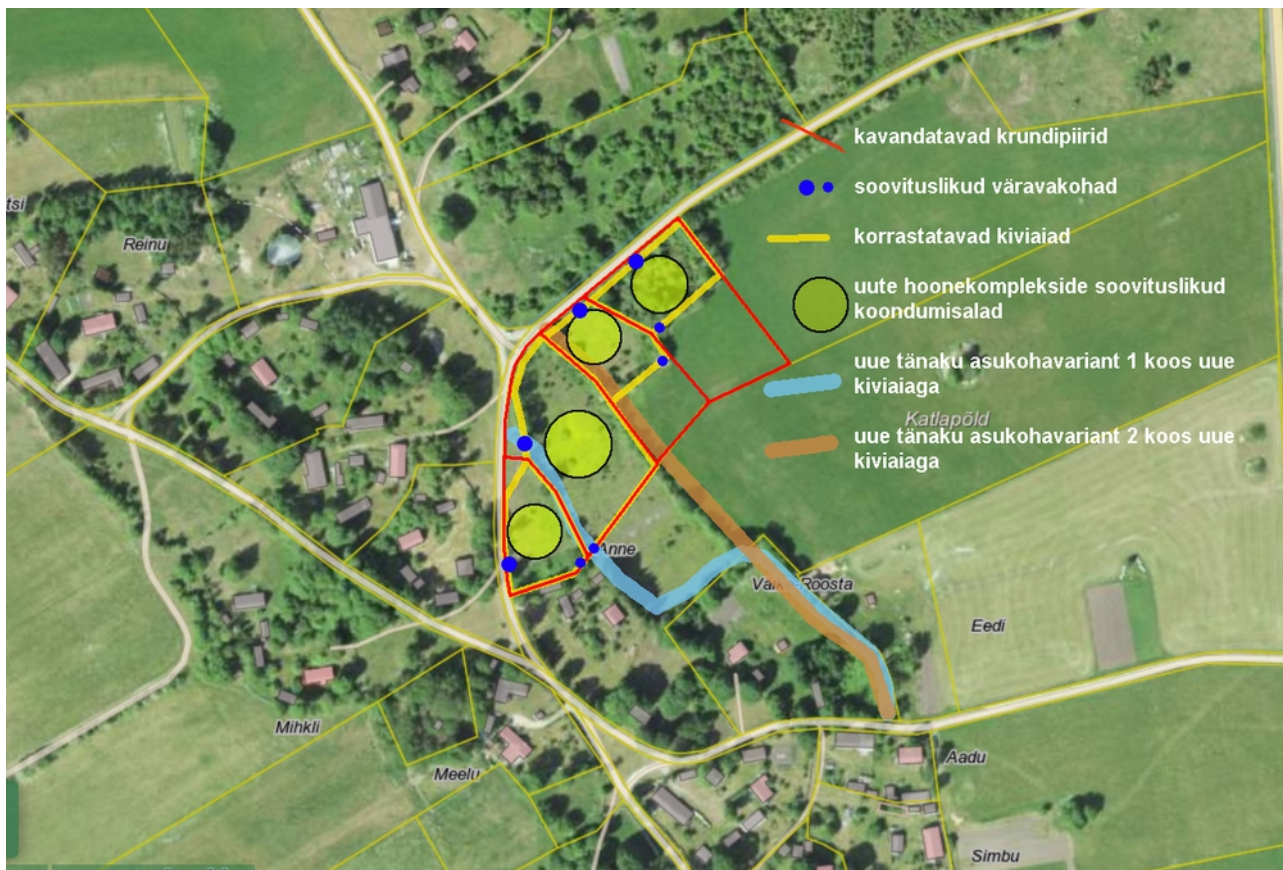
1. Eeskujuks võtta Leedri küla ajaloolisi väravaid käsitlevad fotod.
2. Väravate asukohad määrata külateelt projekti raames ühes hoonete täpsete asukohtadega ja hoovala teedega. Ptk 5 joonis 7 kajastab väravate ligikaudseid soovituslikke asukohti.
3. Igale kinnistule võib rajada eesvärava, mille kaudu pääseb avalikult külateelt õuealale ja tagavärava, mille kaudu pääseb õuealalt naabruskonda.
4. Eesvärav kavandada suurem ja uhkem ning tagavärav tagasihoidlikum.
5. Tagaväravad on sobiv rajada Kajuaia kinnistust jagatavatele kruntidele siis, kui on selgunud täpne uue külatee asukoht.

9) Säilitada tuleb projektala kinnistutel valdav osa kõrghaljastusest, et oleks tagatud Leedri külale iseloomulik puude esinemine talude õuealadel. Samuti tagab puude säilitamine üldplaneeringu nõude – rajatavad hooned peavad jääma madalamaks kui olemasolev kõrghaljastus. Sellega pehmendatakse uusehitiste rajamist olemasolevasse miljöösse.

1. Puudest jätta kasvama või istutada juurde harilikke vahtraid, harilikke saari, aga ka harilikke hobukastaneid ja harilikke pärnasid. Samuti võib istutada harilikke kuuski.
2. Põõsastest on sobiv istutada küla taluaedades levinud lehtpõõsaid nagu harilikke sireleid, harilikke ebajasmiiine jne, aga ka elupuusid ja kadakaid. Sobiv on haljastuses kasutada ka palju kohalikke liike nagu harilikud sarapuud, verevad kontpuud, kibuvitsad, harilikud kukerpuud, harilikud kuslapuud, magesõstrad, harilikud tuhkpuud, harilikud jugapuud jne.
3. Põõsaid kasutada vabakujuliselt kas siis üksikuna või gruppina. Strateegiliselt võib vaadete varjamiseks kasutada ka lühikesi vabakujulisi põõsaridu eri objektide vahel, kuid pikad hekid ja eriti püगतud hekid tuleb välistada.

10) Kaevetöödel tagada arheoloogiline uurimine. Muinsuskaitseameti poolt määratud uuringud on hüvitatavad.

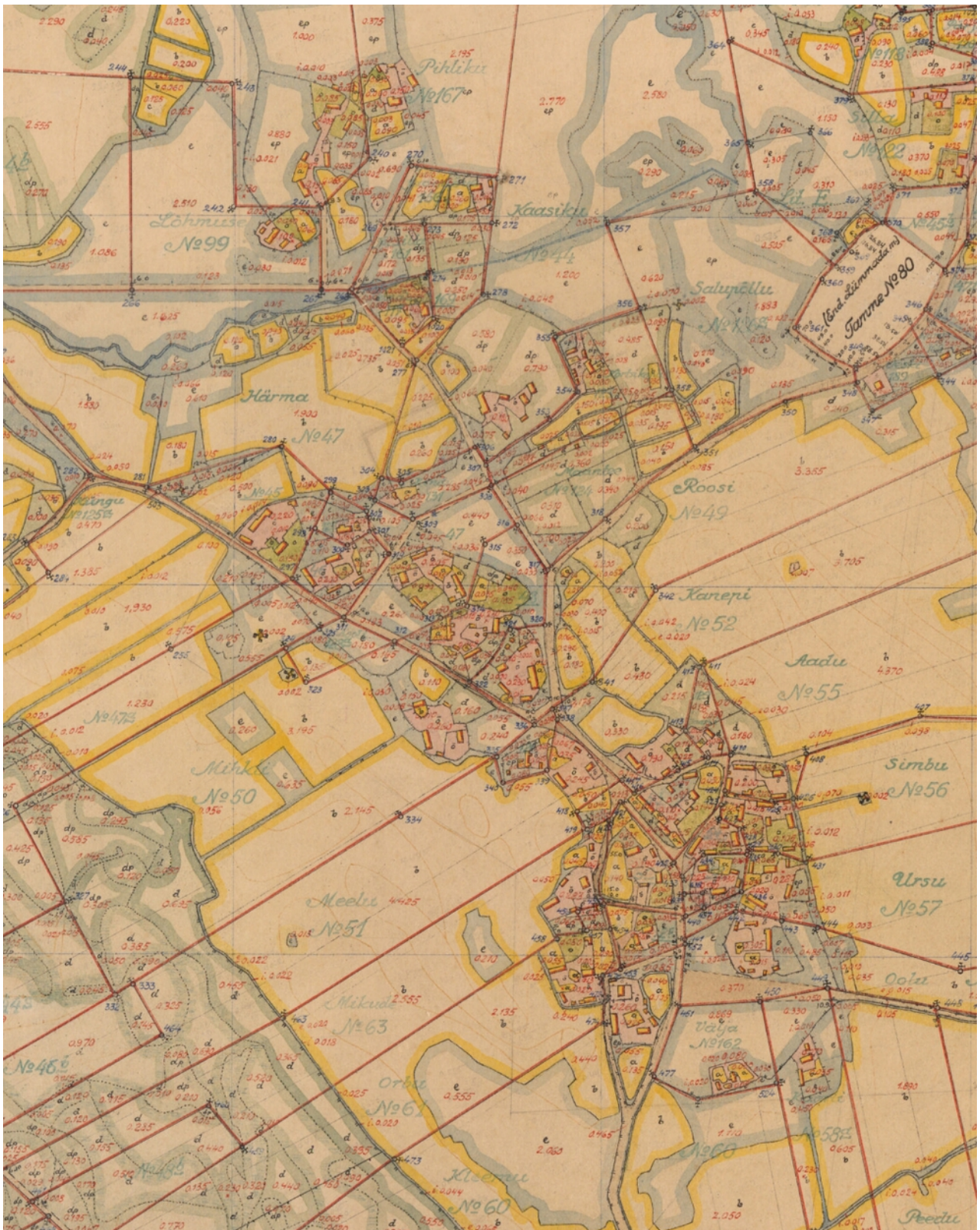
5. Illustreeriv joonis peatükis 4 esitatud nõuete osas



Joonis 7. Kaardile on kantud muinsuskaitse eritingimuste pkt 4 välja toodud joonobjektid ja alad, mis näitavad kõnealuste nõuete asukohti ja ligikaudset ulatust.

Eritingimuste lisad

Lisa 1. Saaremaal, Lümända vallas, Lümmada mõisa järel olevate Leedri, Uusi, Varpe ja Pälli küladepiirkonna kruntimise plaan. 1937. (ERA.T-3.24.633)



Lisa 2. Maa-ameti hübriidkaart. 2020. (www.maaamet.ee)

