

## KESKKONNAMÕJU STRATEEGILISE HINDAMISE EELHINNANG

Mäebe küla Viimsi (80701:002:0222) mü. detailplaneeringule

09.11.2023

### **1. Kavandatav tegevus, selle asukoht ning seos strateegiliste planeerimisdokumentidega:**

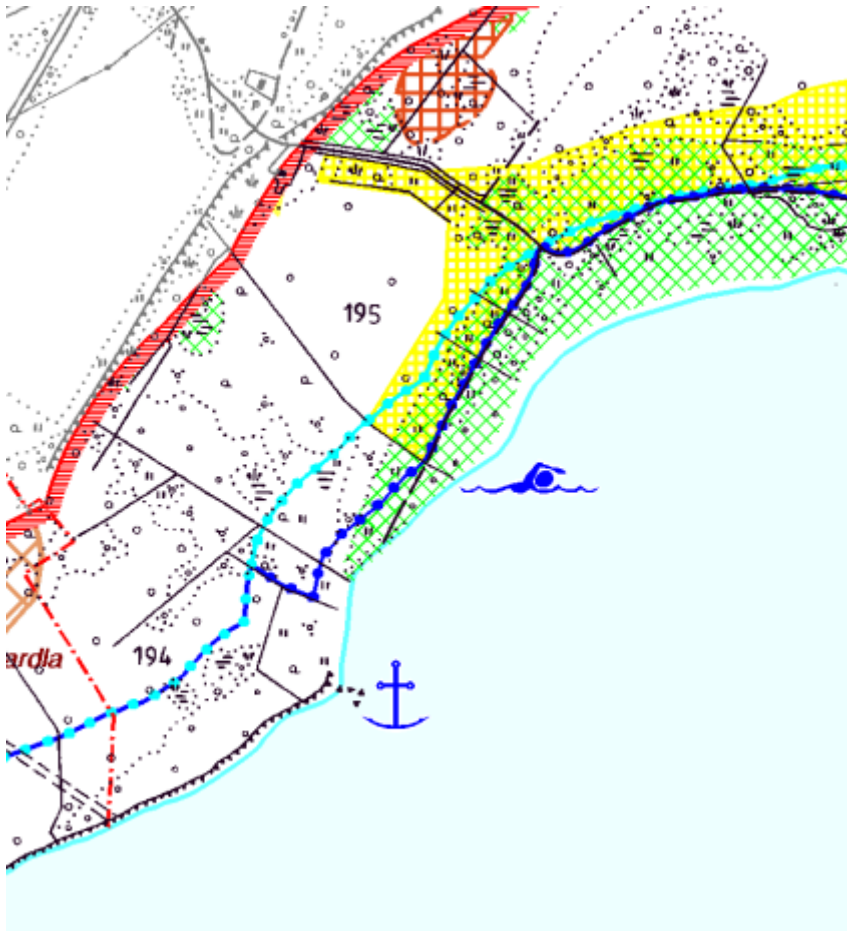
Käesolev eelhindang on antud Saaremaa vallas Mäebe külas Viimsi mü. detailplaneeringule. Detailplaneeringu ala suurus on ca 0,6 ha ja see hõlmab osaliselt Viimsi maaüksust (katastriüksuse tunnus 80701:002:0222, pindala 7,06 ha, 100% maatulundusmaa).

Planeeritav maaüksus asub kehtiva Torgu Vallavolikogu 30. jaanuari 2006. a määrusega nr 1-1/2 kehtestatud Torgu valla ranna-alade osaüldplaneeringu (edaspidi *üldplaneering*) alal. Vastavalt üldplaneeringu maakasutuskaardile ei ole planeeringualale juhtotstarvet määratud. Detailplaneeringu eesmärgiks ranna kindlustusrajatise ehitamine. Viimsi maaüksusel asub kuus hoonet (keedukoda, grillimaja, vähikasvatuse abihoone, teenindushoone, teenindus- ja majutushoone ja telkimisväljaku teenindushoone). Juurdepääsutee on avalikult Läätsa - Jämaja - Sääre – Mäebe teelt üle ca 820 m ulatuses eraomandites oleva Viimsi tee. Viimsi katastriüksuse kasuks on seatud juurdepääsuservituut Massaku katastriüksusele (katastritunnusega 71401:001:0727), ülejäänud eratee osa servituudid puuduvad.

Alal kehtivad maatulundusmaa arendamistingimused vastavalt üldplaneeringu seletuskirja ptk-le 8.2). Ranna kindlustusrajatise ehitamisele üldplaneeringus tingimusi ei seata. Üldplaneeringu seletuskirja ptk 6.1. alusel on kohalikud omavalitsused vastavalt Looduskaitseaduse §-le 36 kohustatud üld- ja detailplaneeringuga tagama avalikud juurdepääsuvõimalused kallasrajale. Seletuskirja ptk 5 alusel sõnastati rannaalade arendamise strateegilised põhimõtted, kus muu hulgas on välja toodud, et rannikualasid puudutav perspektiivne arendustegevus peab samaaegselt edendama majanduslikku arengut ning kindlustama looduse, bioloogilise mitmekesisuse, maastiku ja kultuuripärandi kaitse, avalikkuse juurdepääsu ja vaba liikumise kogu rannikualal.

Detailplaneeringuga kavandatu ei ole otseselt seotud jäätmekäitluse või veekaitsega ega Euroopa Liidu keskkonnaalaste õigusaktide ülevõtmisega. Tulenevalt tegevuse iseloomust ei oma planeerimisdokument tähtsust Euroopa Liidu keskkonnaalaste õigusaktide nõuete ülevõtmisel.

Üldplaneeringu kaardil on Viimsi katastriüksuse kirde nurka märgitud supluskoht ja seletuskirja alusel kõikidele populaarsetele ujumis- ning supluskohtadele, mis asuvad avalikult kasutatava veekogu ääres peab olema tagatud avalik juurdepääs. Kõikidele avalikult kasutatavate veekogude nimekirja (kinnitatud Vabariigi Valitsuse määrusega) kantud veekogudele tuleb tagada avalik juurdepääs.



Joonis 1. Väljavõte Torgu rannalade maakasutuse kaardilt (seisuga 01.11.2023)

Keskkonnamõju hindamise ja keskkonnajuhtimissüsteemi seaduse (edaspidi *KeHJS* § 6 lg 2 punkt 22) kohaselt tuleb detailplaneeringu koostamise käigus koostada keskkonnamõjude strateegiline hindamine juhul, kui detailplaneeringu alusel kavandatav tegevus toob eeldatavalt kaasa olulise keskkonnamõju või kui kavandatakse tegevust, mis võib üksi või koostoimes teiste tegevustega eeldatavalt oluliselt mõjutada Natura 2000 võrgustiku ala. Keskkonnamõju on oluline, kui see võib eeldatavalt ületada tegevuskoha keskkonnataluvust, põhjustada keskkonnas pöördumatuid muutusi või seada ohtu inimese tervise ja heaolu, kultuuripärandi või vara.

Planeeringualal asub üldplaneeringu piirangute kaardi alusel loodusväärtusega ala. Üldplaneeringu seletuskirja kohaselt tuleb juhul, kui maatulundusmaal ja elamumaal ehitamisõigust taotleb kinnistu kattub osaliselt või täielikult säilitamisele kuuluva loodusväärtuslike maastike ja koosluste võrgustikuga või kaitsemetsaga koostada detailplaneering ja keskkonnamõjude hindamine hoonestusele parima asukoha leidmiseks, et kahjustused looduskeskkonnale oleksid minimaalsed.

Planeeringuala asub ranna ehituskeeluvööndis, kuid ehituskeeld ei laiene kehtestatud detailplaneeringuga kavandatud ranna kindlustusrajatisele. Kavandatav tegevus on üldplaneeringuga kooskõlas.

Planeeringuala piirneb ülejäänud Viimsi katastriüksusega (katastritunnus 80701:002:0222), Läänemerega, Mereranna (katastritunnus 80701:002:0265) ja Põhja-Vabuaia (katastritunnus 80701:002:0498) katastriüksustega. Maa-ameti kitsenduste kaardirakenduse alusel ulatuvad

planeeringualale korduv üleujutusala, veekogu kallasrada, ranna veekaitsevöönd, ranna piiranguvöönd ja ranna ehituskeeluvöönd.

## 2. Planeeringuala kitsendused ja kommunikatsioonid

Viimsi mü. ja selle vahetus läheduses rakenduvad järgnevad kitsendused:

1. Kinnistu asub ranna ehituskeeluvööndis, veekaitsevööndis ja piiranguvööndis.
2. Kinnistule ulatub veekogu kallasrada.
3. Kinnistule ulatub korduv üleujutusala.



Joonis 2. Maa-ameti kitsenduste kaart (seisuga 26.10.2023)

## 3. Planeeringuala keskkonnatingimused

Detailplaneeringuala asub Saaremaa vallas, Mäebe külas. Viimsi kinnistu on hoonestatud, ehitisregistri kohaselt on Viimsi katastriüksusel keedukoda, grillimaja, vähikasvatustiigid, vähikasvatuse abihoone, teenindushoone, teenindus- ja majutushoone ning telkimisväljaku teenindushoone. Planeeringuala paikneb suhteliselt kaitstud põhjaveega alal. Reostatud pinnase kohta andmed puuduvad. Üldplaneeringu maakasutuse kaardil ei ole määratud rohevõrgustiku alasid. Võttes aluseks „Saare maakonnaplaneering 2030+” ruumiliste väärtuste kaardi, selgub, et planeeringuala paikneb rohevõrgustikus ja väärtuslikul maastikul. Lisaks on Saaremaa maakonnaplaneering 2030+ seletuskirjas on välja toodud, et Saare maakonnas moodustab rohelise võrgustiku ka mere rand piiranguvööndi ulatuses – üldjuhul 200 m, millele korduva üleujutusega randadel lisandub üleujutatava ala laius. Arvestades maakonna saarelisust on mere rand üks tähtsamaid koridore võrgustiku sidususe ja territoriaalse terviklikkuse tagamiseks. Mere ranna koridori sidususe tagamiseks, tuleb

võimalikult sidusana säilitada seal asuvad looduskooslused ning piirata inimtegevusest lähtuvat kahjulikku mõju. Peamine sidusust ohustav tegevus on randadele ja kallastele ehitamine. Väärtuslike maastike seisukohast on piirkonnas esteetilise väärtusega puhkealad. Eesmärk on säilitada looduslikke ning pool-looduslikke alasid ja vaateid neile.

Arvestades, et kinnistul on juba olemasolev hoonestus ning planeeritava tegevusega ei planeerita killustada rohevõrgustiku sidusust ega kahjustada väärtuslike maastike esteetilist väärtust on detailplaneeringuga kavandatav tegevus üldjoontes Saare maakonnaplaneeringule 2030+ vastav.

Planeeringualal ei asu vääriselupaiku ega muid kaitsealuseid loodusobjekte, küll aga piirneb planeeringuala kagust Natura 2000 võrgustikku kuuluva Kura kurgu linnualaga. Samuti puuduvad muinsuskaitsealused objektid ning kultuurimälestised. Planeeringuala on liigendatud reljeefiga, absoluutkõrgus jääb vahemikku 0,5-3 m.



*Joonis 3. Vaade planeeringualale edelast. (Keti Kaljuste, 31.10.2023)*



*Joonis 4. Vaade planeeringualale edelast. Meri on viinud ranna äärsetelt puudelt kasvupinnase, puud on vajunud. (Keti Kaljuste, 31.10.2023)*



*Joonis 5. Vaade planeeringualale kirdest edela suunas. (Keti Kaljuste, 31.10.2023)*

#### **4. Planeeritud tegevusega kaasnevad mõjud**

Planeeritud tegevusega kaasnevad mõjud võib jagada kaheks: ehitamisaegsed mõjud ja ehitusjärgsed mõjud. Ehitusaegsed mõjud on lühiajalised ja lõppevad enamasti ehitustegevuse lõpetamisega. Planeeringualale ei rajata keskkonnaohtlikke või keskkonda reostavaid objekte, millest võiks lähtuda naabermaaiüksustele edasi kanduv oluline keskkonnamõju.

Detailplaneeringu eesmärk on anda ehitusõigus ranna kindlustusrajatise rajamiseks. Rajatis tuleb rajada maismaale, olemasoleva kaldavalli asukohta. Üldisemas plaanis ei too see kaasa maakasutusega kaasnevaid muudatusi. Rannakindlustusrajatise eesmärk on kaitsta kinnistut mere kulutava mõju eest. Ranna kindlustamisega seotud rajatise merre ei kavandata, need kavandatakse maismaale kinnistu piiresse - ehk sellest tingituna ei ole otsest mõju mereprotsessidele oodata. Seni kasutatud leebemad meetmed (roo istutamine pinnase sidumiseks) ei ole seni vilja kandnud. Küll aga tuleb ekspert kaasata selleks, et valida parim ehitustehniline lahendus, millel on väikseim mõju veekeskkonnale ning mis minimeerib mere kulutatavat toimet kinnistule.

Viimastel aastatel on üha enam tähelepanu pööratud kliimamuutustele ja sellega seonduvatele üleujutustele ning ka ekstreemsete tormide tõenäosuse suurenemisele. Looduslikele protsessidele lisanduvad sageli ka inimtekkelised mõjud (pinnasetööd, rannajoone muutmine, ehitamine kaldale jms). Inimeste mõtlematu sekkumine looduslikesse protsessidesse rannikul võib esile kutsuda või kiirendada rannaprotsesside kulgu ning põhjustada murrutuse või kuhjumise intensiivistumist. Looduslike protsesside ja inimtegevuse koosmõju tulemusena tekivad märgatavad ranniku muutused ning välistatud pole ka varalised kahjud, kui on ehitatud liiga lähedale veekogule, arvestamata piirkonna ranna eripära. Ühe kinnistu piires rajatud rannakindlustus võib negatiivselt mõjuma hakata ka naaberkinnistutele. Sellest tulenevalt kaasati rannikuprotsesse valdav ekspert, kes hindaks tekkinud olukorda ja vajadusel pakuks välja toimivad lahendused ning meetmed ranniku kaitseks. Selle tulemusena, eelduslikult kliima muutudes muutuvad lõuna ja edelatuules veelgi sagedasemaks ning kulutuse peatamiseks on vajalik rannandlva kaitsta. Kõige lihtsaim ja kindlaim, väiksema keskkonnamõjuga lahendus on maakividest kaldakindlustuse rajamine.

##### **4.1. Mõju põhja- ja pinnaveele**

Planeeringuala paikneb suhteliselt kaitstud põhjaveega alal. Reostatud pinnase kohta andmed puuduvad tõenäoliselt see maaüksustel puudub.

Mõju põhja- ja pinnaveele võib avalduda ka ehitustöödel tekkiva õnnetuse käigus kemikaalide/kütuste lekkimisel põhjavette. Oluline keskkonnamõju põhja- ja pinnaveele võib samuti avalduda maapinnale ladestatud või maetud keskkonnaohtlike jäätmete tõttu, mida planeeringu elluviimise käigus eeldatavasti oodata ei ole.

Kavandatav ranna kindlustusrajatis ei tõkesta meres vee liikumist ega tekita veerežiimi, setete liikumise muutusi. Seega eeldatavalt olulist mõju veekvaliteedile ja hüdroloogiale ei kaasne.

##### **4.2. Mõju maavaradele**

Maaüksus paikneb Saaremaa vallas Mäebe külas ning Maa-ameti andmetel ei paikne planeeringualal maardlaid ega kaevandamisväärseid maavarasid. Planeeringuga kavandavate tegevustega ei kaasne maa-ainese ega maavarade otsest arvestatavat kaevandamist. Tegevusi, mis otseselt mõjutaksid maavarade kasutamist, käesoleva detailplaneeringu raames ei kavandata. Erinevate ehitustööde käigus kooritavat pinnast saab ära kasutada krundi piires. Väljaspool maaüksust maa-ainese kasutamiseks on vajalik Keskkonnaameti luba.

### **4.3. Mõju pinnasele, taimestikule ja loomastikule**

Peamine mõju pinnasele kaasneb rajatise rajamisel. Ehitustegevuse käigus on oht pinnase saastumiseks territooriumil ladustatavate ja kasutatavate kemikaalidega (nt kütused). Ehitustegevuse käigus hävineb paratamatult haljastus planeeritavate rajatiste alusel alal ning ka vahetus naabruses võib ehitustehnika tallamise ja materjalide ladustamise tõttu kahjustuda olemasolevat alustaimestikku.

Kindlustusrajatis peab tagama, et ranna-astang ei liigu tormi mõjul enam maismaa poole, vaid ranna taganemine lakkab ning oht majapidamistele, rajatistele ja haljastusele kaob. Mõju pinnasele on positiivne, kuna kaldarajatis takistab kalda esist varisemist ja pinnase ümberpaigutumist.

Ranna kindlustusrajatise rajamisel võib olla negatiivne mõju alal kasvavale taimestikule (pilliroog ja kõrkjad), mis saab kindlustusrajatise ehitamisel kahjustatud. Mõju planeeringualaga piirneval alal kasvavale taimestikule on pigem positiivne, kuna kindlustusrajatis kaitseb ka seda ala erosiooni eest.

Planeeringuala paikneb Saaremaa vallas Mäebe külas ja see paikneb rohevõrgustikus, kuid planeeritud tegevusega ei plaanita rajada loomadele takistavaid piirdeid, seega puudub ka oluline mõju loomade liikumisele. Planeeringu elluviimine ei mõjuta negatiivselt lindude populatsioone, pesitsemist ega rännet.

### **4.4. Mõju välisõhu seisundile**

Märkimisväärset õhusaastatuse suurenemist planeeringu elluviimisega ei kaasne. Mõningane mõju välisõhule kaasneb ehitustööde käigus eralduva heitgaaside emissiooni näol. Peamine mõju välisõhule kaasneb rajatise ehitamise etapis, kuid mis on vaid ajutise iseloomuga. Kumulatiivset mõju ei esine ning õhusaaste osas piirkonna taluvust suure tõenäosusega ei ületata. Heitmed satuvad välisõhku peamiselt lammutus- ning ehitustegevusega kaasnevast tolmust ja sisepõlemismootorite tööst. Kuna mootorsõidukite heitgaasi normid peavad vastama Keskkonnaministri 22. septembri 2004. a. määrusele nr. 122 „Mootorsõiduki heitgaasis sisalduvate saasteainete heitkoguste, suitsususe ja mürataseme piirväärtused”, ei ole heitgaasidest tingitud mõju oluline.

### **4.5. Jäätmetekkega seonduvad mõjud**

Jäätmete sorteeritud kogumine peab toimuma vastavalt jäätmeseaduses ja valla jäätmehoolduseeskirjas toodud nõuetele. Ehitustegevusel tekivad jäätmed hoonete ja rajatiste ehitamisel (ehitusmaterjali, nende pakendid, teisaldatav pinnas jms). Ehitustegevuse käigus tekkivad suuremõõtmelised ja muud ehitusjäätmed tuleb üle anda litsentseeritud käitlejale - võimalusel suunata taaskasutusse. Vajadusel on kohalikul omavalitsusel õigus nõuda jäätmete üleandmist tõendavate dokumentide esitamist. Planeeringuga kavandatav tegevus ei suurenda märkimisväärselt jäätmeteket. Jäätmete käitlemist kohapeal ei kavandata ja jäätmetekke mõju avaldub jäätmete lõppkäitleja juures. Kavandatav tegevus ei oma seega eeldatavalt jäätmetekkest tulenevat olulist negatiivset mõju keskkonnale.

### **4.6. Jääkreostus**

Planeeritud tegevuse iseloomu silmas pidades on jääkreostuse või pinnasereostuse esinemine vähetõenäoline.

#### **4.7. Müra, vibratsioon, valgus-, soojus- ja kiirgussaaste ja visuaalne mõju**

Ehitustegevuse käigus tekib paratamatult müra ehitusmaterjalide vedamisel ja mehhanismide tööst. Niisugune mürateke kaasneb pea iga ehitusega. Ehitustööde ajal tuleb arvestada Sotsiaalministri määrusega nr. 42 „Müra normtasemed elu- ja puhkealal, elamutes ning ühiskasutusega hoonetes ja mürataseme mõõtmise meetodid”. Uue hoonestuse rajamise tagajärjel müra- ja välisõhu saastetase piirkonnas, välja arvatud ehitusaegselt, eeldatavalt märkimisväärselt ei suurene. Planeeringualal pole ole ette näha vibratsiooni, soojus- ja/või kiirgussaaste tekkimist.

#### **5. Tegevusega kaasnevate avariilukordade esinemise võimalikkus**

Ehitustegevus on üks avariide ja tööõnnetuste rohkeim tegevusvaldkond. Avariid võivad esineda kõikjal, eriti töötamisel erinevate seadmete ja mehhanismidega, kuid ka kemikaalide ja kütuste käitlemisel. Transpordi puhul pole välistatud õnnetusoht liikluses. Samas, kõigi nõuete täitmisel ei tohiks tavapäraselt eelpool kirjeldatud olukordi ette tulla ning tegemist saab olla vaid hädaolukordadega. Nende juhtumise tõenäosus on väike seetõttu, et planeeritavad tööd on lühiajalised ning nõuetest kinni pidades on minimeeritud ka avariilukordade esinemise võimalused. Ohutustehnika jälgimisel ja tehniliselt korras masinate kasutamisel on avariid tekkimine ja saasteainete levik pinnasesse või vette ning sellest olulise reostuse tekkimine ebatõenäoline.

#### **6. Natura 2000 võrgustiku alad ja muud kaitstavad loodusobjektid planeeringualal, kavandatava tegevuse eeldatav mõju**

Natura 2000 on üleeuroopaline kaitstavate alade võrgustik, mille eesmärk on tagada haruldaste või ohustatud lindude, loomade ja taimede ning nende elupaikade ja kasvukohtade kaitse. Natura 2000 loodusalad ja linnualad on moodustatud tuginedes Euroopa Nõukogu direktiividele 92/43/EMÜ ja 79/409/EMÜ.

Keskkonnamõju hindamise ja keskkonnajuhtimissüsteemi seaduse alusel on keskkonnamõju hindamine vajalik juhul kui kavandatav tegevus võib eeldatavalt mõjutada Natura võrgustiku ala. Detailplaneeringualal ei asu Natura 2000 võrgustiku alasid ega muid kaitstavaid loodusobjekte, küll aga piirneb planeeringuala kagupoolsest küljest Natura 2000 võrgustiku, Kura kurgu linnualaga (RAH0000132) ja Kura kurgu hoiualaga (KLO2000316). Kavandatava tegevusega ei ole kaitstavale alale eeldatavasti mõjusid ette näha, kuid arvestades planeeringuala kaugust Natura 2000 võrgustiku Kura Kurgu linnualast on koostatud antud eelhindang.

Kura kurgu hoiuala kaitse-eesmärk on nõukogu direktiivi 92/43/EMÜ I lisas nimetatud elupaigatüüpide - karide (1170), üheaastase taimestuga esmaste rannavallide (1210), rannaniitude (1630\*), väikesaarte ja laidude (1620), püsitaimestuga liivarandade (1640), hallide luidete ehk kinnistunud rannikuluidete (2130\*), sinihelmikakoosluste (6410) ning II lisas nimetatud liigi - hallhülge (*Halichoerus grypus*), nõukogu direktiivi 79/409/EMÜ I lisas nimetatud linnuliikide ja I lisas nimetatud rändlinnuliikide elupaikade kaitse. Linnuliigid, kelle elupaiku kaitstakse, on: punakurk-kaur (*Gavia stellata*), järvekaur (*Gavia arctica*), kormoran (*Phalacrocorax carbo*), külmnokk-luik (*Cygnus olor*), väikeluik (*Cygnus columbianus bewickii*), hallhani (*Anser anser*), valgepõsk-lagle (*Branta leucopsis*), mustlagle



(*Branta bernicla*), viupart (*Anas penelope*), piilpart (*Anas crecca*), sinikael-part (*Anas platyrhynchos*), soopart (*Anas acuta*), luitsnokk-part (*Anas clypeata*), rääkspart (*Anas strepera*), merivart (*Aythya marila*), hahk (*Somateria mollissima*), aul (*Clangula hyemalis*), tõmmuvaeras (*Melanitta fusca*), sõtkas (*Bucephala clangula*), väikekoskel (*Mergus albellus*), rohukoskel (*Mergus serrator*), jääkoskel (*Mergus merganser*), naaskelnokk (*Recurvirostra avosetta*), liivatüll (*Charadrius hiaticula*), plüü (*Pluvialis squatarola*), suurrüdi (*Calidris canutus*), väikerüdi (*Calidris minuta*), soorüdi (*Calidris alpina*), vöötsaba-vigle (*Limosa lapponica*), tumetilder (*Tringa erythropus*), kivirullija (*Arenaria interpres*), alk (*Alca torda*) ja krüüsel (*Cephus grylle*).

Kura kurgu linnuala liigid, mille isendite elupaiku kaitstakse, on alk (*Alca torda*), soopart e pahlsaba-part (*Anas acuta*), luitsnokk-part (*Anas clypeata*), piilpart (*Anas crecca*), viupart (*Anas penelope*), sinikael-part (*Anas platyrhynchos*), rääkspart (*Anas strepera*), hallhani e roohani (*Anser anser*), hallhaigur (*Ardea cinerea*), kivirullija (*Arenaria interpres*), merivart (*Aythya marila*), mustlagle (*Branta bernicla*), valgepõsk-lagle (*Branta leucopsis*), sõtkas (*Bucephala clangula*), niidurisla e rüdi e niidurüdi (*Calidris alpina schinzii*), suurrüdi e rüdi e suurrisla (*Calidris canutus*), väikerüdi e rüdi e väikerisla (*Calidris minuta*), krüüsel (*Cephus grylle*), liivatüll (*Charadrius hiaticula*), aul (*Clangula hyemalis*), väikeluik (*Cygnus columbianus bewickii*), kühmnokk-luik (*Cygnus olor*), punakurk-kaur (*Gavia stellata*), merikotkas (*Haliaeetus albicilla*), tõmmukajakas (*Larus fuscus*), vöötsaba-vigle (*Limosa lapponica*), tõmmuvaeras (*Melanitta fusca*), väikekoskel (*Mergus albellus*), jääkoskel (*Mergus merganser*), rohukoskel (*Mergus serrator*), kormoran e karbas (*Phalacrocorax carbo*), plüü (*Pluvialis squatarola*), sarvikpütt (*Podiceps auritus*), tuttpütt (*Podiceps cristatus*), naaskelnokk (*Recurvirostra avosetta*), hahk (*Somateria mollissima*), räusktiir e räusk (*Sterna caspia*) ja tumetilder (*Tringa erythropus*).

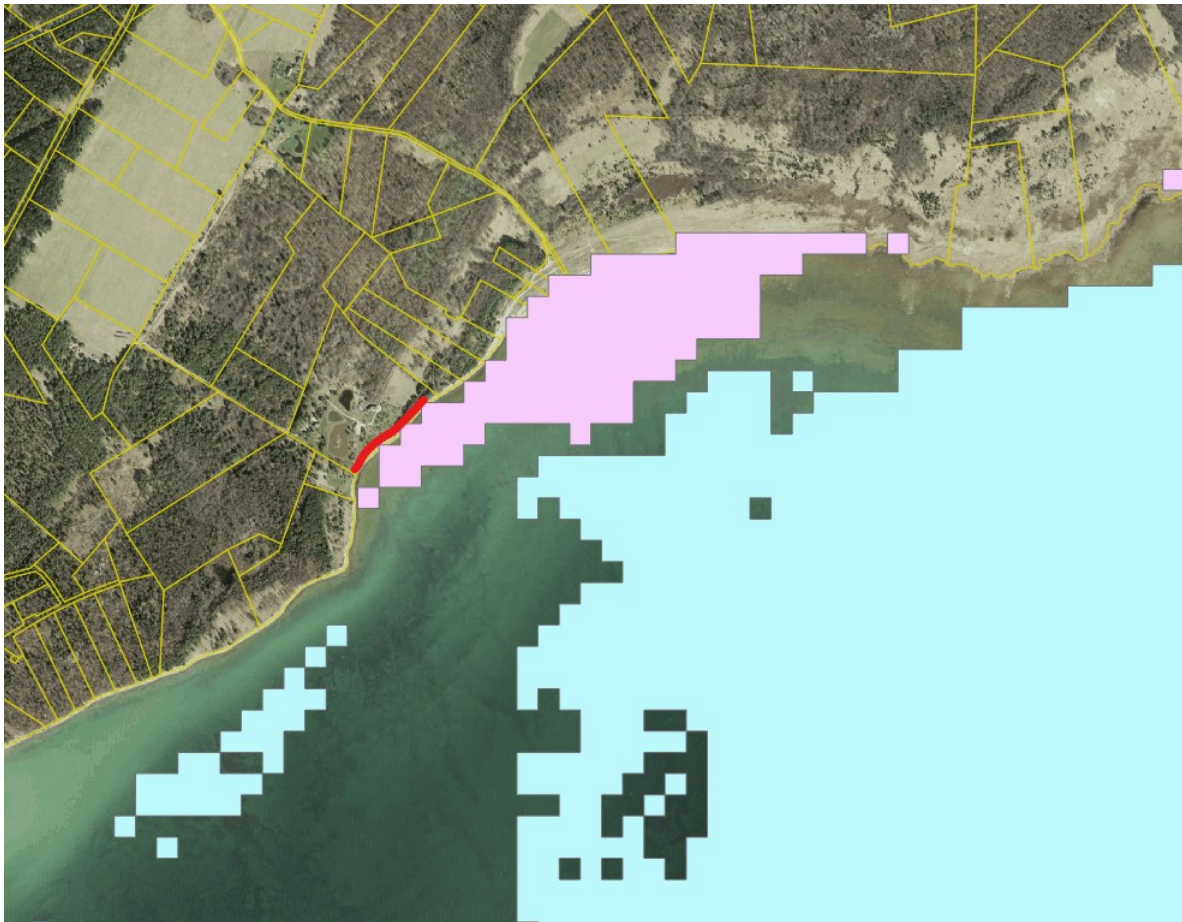
Käesoleva detailplaneeringuga kavandatu ei hõlma tegevusi Natura 2000 võrgustiku aladel ja Kura kurgu hoiuala territooriumil, küll aga piirneb planeeringuala Kura kurgu hoiualaga ning samadesse piiridesse jäävate Natura 2000 võrgustikku kuuluva Kura kurgu linnualaga. Kavandatud tegevusega ei ole kaitstavale Natura 2000 võrgustiku alale eeldatavasti negatiivseid mõjusid ette näha. Kinnistu on inimtegevusest mõjutatud: merega piirnev ala on hoonestatud ning hooldatud (valdavalt regulaarselt niidetav ja madalmurune), idapoolses kinnistu osas on rannaala kaetud kõrghaljastusega (valdavalt männid). Hetkel on rannajoon oluliselt mõjutatud mere lainetuse poolt, mis on põhjustanud märkimisväärset kalda erosiooni, muuhulgas ka kinnistu kõrghaljastusega kaetud osas. Kaldakindlustuse rajamise eesmärk on vähendada erosiooni mõju, pinnase ärakannet, täiendava settemassi sattumist veekogusse ja rannajoone jätkuvat liikumist sisemaa suunal. Kuna kinnistuomaniku poolt seni kasutatud meetodid (pilliroo istutamine rannajoonele ja selle lähedusse, puistu säilitamine) ei ole soovitud tulemust andnud ning lainetuse mõju on olnud jätkuv, on soov kasutada tõhusaimaid meetmeid rannajoone kaitseks. Kaldakindluste rajamist planeerides tuleb valida keskkonda sobivad ning loodussõbralikud materjalid, mis ei põhjustaks veekvaliteedi halvenemist. Kavandatav tegevus planeeritakse väljapoole Kura kurgu linnuala, paikvaatluse teostamisel oli näha lainetuse poolt põhjustatud pinnase ärakannet, antud tingimustes on vähetõenäoline, et ala on kasutuses lindude pesitsusalana. Tagamaks pesitsusrahu ka lähiümbruses ning maismaa, on lubatud ehitustöid teostada vaid väljapoole lindude pesitsusperioodi.



*Joonis 6. Planeeringualale pinnase ärakande vältimiseks istutatud pilliroog, mis ei ole oma eesmärki täitnud. (Keti Kaljuste, 31.10.2023)*

Eelhinna koostamise käigus selgus, et planeeringualaga piirneva Natura 2000 võrgustiku aladel asuvad ka Natura rannikuelupaigad veealused liivamadalad (1110) ja karid (1170). Veealuste liivamadalate elupaigatüüp hõlmab veealuseid leetseljakuid – lainete kuhjatud madalaid pikliku kuju ning ebasümmeetrilise läbilõikega liivavalle. Eestis käsitletakse selles tähenduses eeskätt liivase põhjaga madalmerd kuni taimestiku alumise levikupiirini, mis jääb rannikumeres tavaliselt 5–15 meetri sügavusele. Et liiv lainetuse toimel tugevasti liigub, on leetseljaku sageli taimedeta või asustatud väga hõredalt, peamiselt soontaimede ja mändvetikatega. Üksnes liivast koosnevate leetseljakute kõrval leidub, olenevalt piirkonna aluspõhjast, ka erisuguse koostisega segapõhjasid (näiteks liiva, kruusa ja kivide segu). Karidena käsitletakse merepõhjast märgatavalt kõrgemale ulatuvaid veealuseid, paiguti mõõnaga paljanduvaid kaljusid ja moreense või bioloogilise tekkega moodustisi. Karide elustik on väga mitmekesine, taimestiku moodustavad põhiliselt pruun- ja punavetikate kooslused. Eriti liigirikad on põisadru kooslused.

Kavandatava kaldakindlustusrajatise rajamisega kaasneks antud rannikuelupaikadele pigem positiivne mõju, kuna planeeritud tegevusega piiratakse ka täiendava settimassi (mh. orgaanika) sattumist veekogusse.



Joonis 7. Planeeringualaga piirneva Natura 2000 võrgustiku rannikuelupaigad veealused liivamadalad (1110 – kaardil roosaga) ja veidi eemal karid (1170 – kaardil sinisega).

Lähim kaitseala tegevusalale on ca 1,3 km kaugusele jääv Mõntu mõisa park (KLO1200156). Saaremaa maaparkidest kõige liigirikkam park, jäädes looduskaitsealuste parkide seas Kuressaare lossipargi seas teisele kohale. On väärtuslik Saaremaa vanima ja suurima euroopa nulu (*Abies alba*) kasvupaiga ja selle nulu noore järelkasvu poolest. Aastakümneid teadaolev järelkasv hukub siiski teatud aastate järel, sest ükski neist taimedest ei ole seni sirgunud puudeks. Samuti on tähldatud mitmete teiste nulgude järelkasu. Ka on siin ennast taastanud seemikutest kasvanud puude näol pensilvaania saar (*Fraxinus pensylvanica*) ja hariliku tamme kultivar (*Quercus robur* 'Fastigiata'). Park on tuntud ka siin enne sõda kasvanud suure kreeka pähklipuu (*Juglans regia*) poolest. Haruldaste puude kõrval on park kasvukohaks mitmetele suurtele pärnadele (*Tilia*), tammedele (*Quercus robur*), sangleppadele (*Alnus glutinosa*) ja pooppuudele (*Sorbus intermedia*). Park on võsastunud ja mitmed puittaimed metsistunud ning park on hooldamata, siiski tundub, et pargilagedikku on niidetud. Kunagisest mõisaaiaist on säilinud üksikud õunapuud. Park pakub huvi ka laialdaselt metsistunud võõrliikide (*Symphoricarpos albus* var. *laevigatus*, *Syringa vulgaris* jne.) loodusliku leviku poolest.

Eesti Looduse Infosüsteemi andmetele tuginedes puuduvad planeeringualal ja selle vahetus läheduses kaitstavate liikide leiukohad ning püsielupaigad. Lähimaks kaitsealuste taimede leiukohaks on ca 360m kaugusel kirdes paikneva III kategooria kaitsealuse taimeliigi *Allium ursinum* (karulauk) leiukoht.

Pidades silmas planeeritava tegevuse iseloomu, ei ole käesoleva planeeringu elluviimisel oodata mõjusid nimetatud aladele.

## 7. Kokkuvõte ja järeldus

Planeeritav tegevus ei hõlma keskkonnaohtlike tegevuste kavandamist ega vastavate objektide rajamist, seepärast olulisi negatiivseid keskkonna mõjusid antud detailplaneeringu kehtestamisega ette näha pole.

Keskkonnamõju eelhindangu tulemusel ei ületa kavandatav tegevus eeldatavalt tegevuskoha keskkonnataluvust, sellel puudub oluline kumulatiivne mõju, see ei sea ohtu inimese tervist ja heaolu, kultuuripärandit ega vara.

Detailplaneeringul puudub piiriülene mõju ja lähtuvalt kavandatava tegevuse iseloomust ning läbi viidud uuringutest ka oluline strateegiline mõju maakondliku või omavalitsuse territooriumi mastaape silmas pidades.

Käesoleva detailplaneeringuga kavandatu ei hõlma tegevusi Natura 2000 võrgustiku aladel ja Kura kurgu hoiuala territooriumil, küll aga piirneb planeeringuala Kura kurgu hoiualaga ning samadesse piiridesse jäävate Natura 2000 võrgustikku kuuluva Kura kurgu linnualaga. Kavandatava tegevusega ei ole eeldatavasti negatiivset mõju Natura 2000 võrgustiku Kura kurgu linnualale ja sealsetele elupaikadele (veealused liivamadald 1110 ja karid 1170). Planeeringualal või selle vahetus läheduses ei asu Eesti Looduse infosüsteemi andmetel kaitstavate liikide leiukohti või elupaiku. Pidades silmas planeeritava tegevuse iseloomu, ei ole käesoleva planeeringu elluviimisel oodata mõjusid nimetatud aladele.

Eeltoodust tulenevalt on Saaremaa Vallavalitsus seisukohal, et käesoleva detailplaneeringuga kavandatav tegevuse elluviimisega ei kaasne eeldatavalt olulist negatiivset keskkonnamõju ning keskkonnamõju strateegilist hindamist ei ole põhjust algatada.

Koostaja: Ketu Kaljuste

Looduskasutuse ja -kaitse peaspetsialist